



COLLOQUE SELLE FRANÇAIS 2023



**Eleveurs de chevaux de sport :
anticiper le marché de demain**

**Nouvelles techniques de reproduction :
Focus sur l'ICSI**



Mercredi 13 décembre – Ecurie 6 du Haras National de Saint Lô



Eleveurs de chevaux de sport : anticiper le marché de demain

Anne-Lise Pepin & Françoise Chastanet

IFCE - Observatoires



Une étude réalisée en 2021 et 2022

Concurrence des importations

Crise économique mondiale

Libéralisation du marché de l'étalonnage

Modifications de la fiscalité sur les ventes

© Pixabay

➔ Aider les éleveurs d'équidés de sport* à anticiper le marché de demain

*Sport = pour la compétition



AFCE



SOMMAIRE

1. QUI SONT LES ELEVEURS ?

2. LE MARCHE DU CHEVAL EN 2020

3. LE MARCHE DE DEMAIN

4. IMPACT SUR LES COMPETENCES ET
RECRUTEMENTS



1. QUI SONT LES ELEVEURS ?

© Pixabay

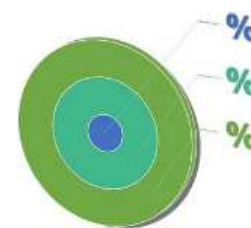


Eleveurs professionnels – Grandes tendances



Peu d'ambition économique
Rentabilité rarement atteinte

Diversification d'activité très présente



Stratégies de vente plutôt opportunistes

Sous-traitance de la valorisation perfectible



AFCE
ALLIANCE FRANÇAISE DU CHEVAL ET DE L'ÉQUITATION



4 types d'éleveurs professionnels

L'ÉLEVEUR QUI « VIT » DE SON ÉLEVAGE...

100% cheval

Objectif = rentabilité

Situ éco = revenu

Prestations élevage essentielles

Salariés

Chevaux valorisés

Revenu foyer : moins de 20 k€/an

25%

Élevage équin = activité principale

Et les autres ?

Elevage équin =
secondaire

L'ÉLEVEUR QUI DEMARRE SON ACTIVITÉ

Pas d'objectif de rentabilité ou
équilibre

Situ éco = dépenses

Prestations élevage < 10% du CA

29%

LE POLY-ÉLEVEUR INSPIRANT

Production agricole « traditionnelle »

Objectif = rentabilité

Situ éco = équilibre

Prestations élevage essentielles

Chevaux débourrés

Revenu foyer : entre 20 et 40 k€/an

22%

LE PASSIONNÉ APPORTEUR D'AFFAIRES

Pas d'autres activités agricoles

Situ éco = dépenses

Pas de prestations

Débourrage/valo externe

Revenu foyer : 40 à + 100k€/an

23%



Source : IFCE, sondage naisseurs SIRE 2017-2020

Eleveurs amateurs : clients ou concurrents ?

Consommateurs de prestations

69% achètent des prestations reproduction

Des clients chronophages mais essentiels



Service client personnalisé

Pédagogie, temps, conseils

Des tarifs pas toujours suffisants

Besoin de structurer et renforcer l'offre
Offre = acte technique, conseils, formation

44% ne vendent pas leurs équidés

Peu envisagent de se professionnaliser



AFCE



2. LE MARCHÉ EN 2020



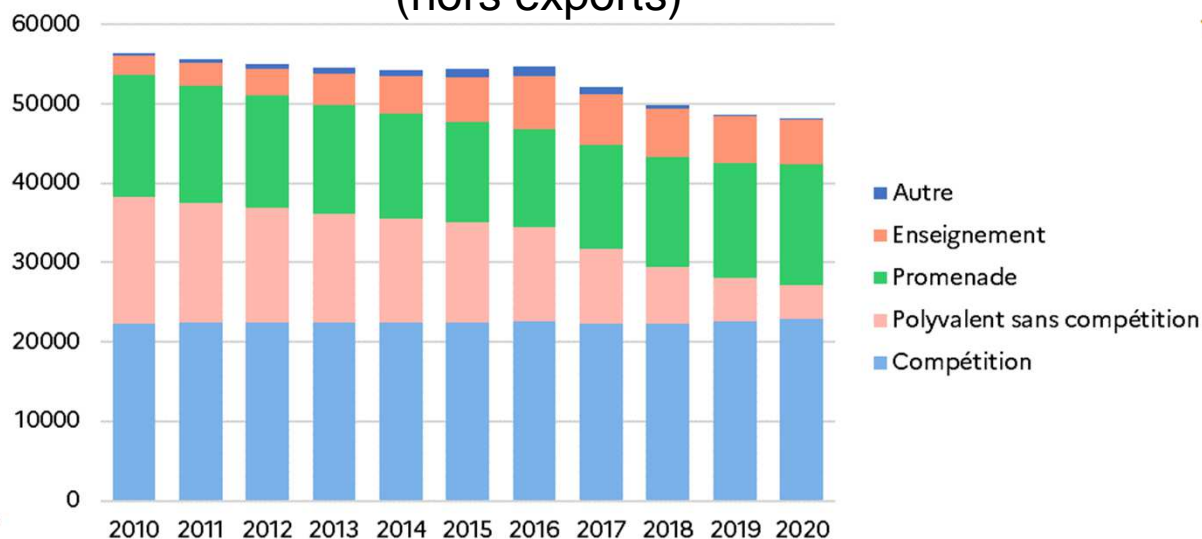
© Pixabay



Un marché pour la compétition qui se développe

Pour l'utilisation en **sport-loisir**, 44 500 équidés sur le marché français + 3 700 équidés importés
= **48 200 équidés achetés en 2020**
+ **3 300 exportés pour le sport**

Evolution des achats sport-loisir de 2010 à 2020 (hors exports)



Source : IFCE-OESC d'après enquêtes et IFCE-SIRE



- Tendance générale à la baisse, portée par le loisir
- Légère augmentation des achats pour la **compétition**
- Légère augmentation des exports



26 000 équidés achetés pour le sport* en 2020

*Sport = pour la compétition

Un marché sport-loisir bien segmenté

Clients cibles des éleveurs



Jeunes chevaux / poneys

Achetés plutôt à un **éleveur**

Clients : Professionnels
Amateurs passionnés isolés



Prêts à concourir

Achetés plutôt à un **marchand**, un **cavalier professionnel** ou un **particulier**

Clients : Amateurs aisés



Importés

Achetés plutôt à un **marchand** ou un **cavalier professionnel**

Clients : Amateurs aisés



Réformés des courses

Achetés plutôt à un **entraîneur**

Clients : Acheteurs de réformés



Equidés d'instruction

Achetés plutôt à un **centre équestre**

Clients : Centres équestres
Amateurs loisir encadrés



Pour la promenade

Achetés plutôt à un **particulier**

Clients : Amateurs orientés loisir



Source : IFCE-OESC d'après enquêtes

© Pixabay

Un achat guidé par les sentiments

Sur le marché du cheval, les besoins exprimés par les acheteurs amateurs sont les suivants :

- La **sécurité** : assurance d'un bon rapport qualité/prix, de ne pas se « faire avoir »
- La **conformité** : avoir un équidé qui correspond aux critères primordiaux
- La **bienveillance** par rapport à leur recherche : être écouté, compris et pris au sérieux par le vendeur.

Mais :

- Nombreuses critiques sur les circuits d'achat et la transparence du marché



6 futurs acheteurs sur 10 veulent privilégier un achat auprès d'un éleveur pour satisfaire ces **besoins et déclencher le coup de cœur.**



3. ANTICIPER LE MARCHE DES EQUIDES DE SPORT DE DEMAIN



© Marie Sapin



AFCE



Quels facteurs vont impacter le marché ?

© Pixabay

Digitalisation

40% des acheteurs repèrent sur internet
Mais 50% des futurs clients complètement réfractaires

Concurrence internationale

Manque d'offre française ou hasard
Mais 7 sur 10 intéressés par une production française

Réformés des courses

Hausse de l'achat des PS et TF pour la compétition (+5 pts et +1 pt)
Mais pas les mêmes clients



Transition écologique

Pas évoqué dans les raisons de l'achat
Mais 70% sensibles au respect de l'environnement dans l'élevage

Bien-être animal

Prise en compte forte dans la population
90% intéressés par un équidé élevé dans le respect de son bien-être

Evolution des pratiques équestres

1 client sur 10 juge qu'il a des pratiques innovantes (éthologie, travail à pied)
Mais 4 sur 10 pour un dressage préalable



Les leviers pour les éleveurs



- Savoir mettre en valeur un équidé à vendre en fonction des **moyens de communications utilisés**
- Ne pas mettre de côté la **relation directe au client** au profit du numérique
- Valoriser ses **pratiques d'élevages** (bien-être et environnement)
- Mettre en avant le **respect du territoire** et le **savoir-faire local**
- Prendre en compte les « nouvelles pratiques » dans la **compréhension du besoin du client**



3 scénarii dépendants de la production

Projections à 2030 :

Offre : de 18 000 à 25 800 équidés

Demande : de 26 000 à 30 000 équidés



La demande reste **supérieure** à l'offre

Manque de production

Offre basse/Demande basse

- Tous les chevaux utilisés en compétition / optimisation des carrières sportives
- Augmentation des prix et de la concurrence

Si la demande se dynamise :
Cheval de sport = Produit de luxe

Marché qui se tend

Offre moyenne

- Marché en tension
- Légère augmentation des prix et de la concurrence
- Les éleveurs doivent améliorer leurs stratégies commerciales

Sur-production

Offre haute

- Orientation vers le loisir
- Baisse des prix
- Prise en compte du besoin client, de la mise en valeur de l'élevage et des produits.



AFCE



4. IMPACT SUR LES COMPETENCES ET RECRUTEMENTS DE DEMAIN

© Pixabay



RECRUTEMENT - GRANDES TENDANCES

AUJOURD'HUI

3 100 postes salariés toutes structures confondues
Dont 1350 salariés sur des structures spécialisées élevage d'équidés de sport

Tensions de recrutement

DEMAIN (2030)

1 000 postes à pourvoir par an (Scénario tendanciel)

Constat 1 : Les **départs de salariés** sont responsables de la **majorité des postes à pourvoir**.

Constat 2 : Volume de recrutement 2030 similaire à celui d'aujourd'hui.

Besoin d'anticipation !



AFCE



COMPETENCES - GRANDES TENDANCES 2030

Des montées en compétence autour de
5 domaines principaux seront nécessaires.



5. LEVIERS ET PRECONISATIONS



4 Leviers proposés

Renforcer les stratégies commerciales

- Développer relation client, prise compte du besoin, communication, outils de commercialisation...en fonction des attentes des clients 2030
- Faciliter/assainir les intermédiations

Renforcer les interactions entre éleveurs

- Structurer l'offre prestations d'élevage et renforcer son attractivité auprès des éleveurs amateurs. (Offre = prestations techniques, mais aussi formations, conseils...)
- Sécuriser les parcours d'installations



4 Leviers proposés

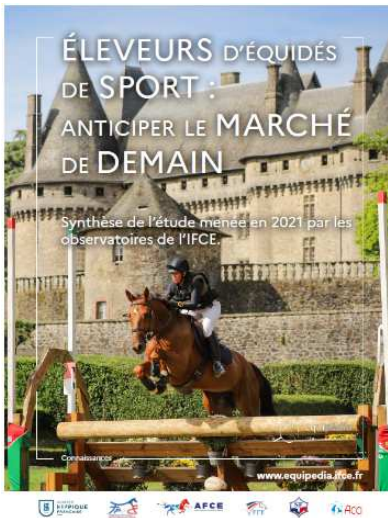
Construire un réseau solide de professionnels de la valorisation

Anticiper les recrutements 2030

- Améliorer les conditions de travail, ajuster son management et l'intégration des nouveaux salariés
- Développer les groupements employeurs et le partage de salariés
- Promouvoir les métiers
- Adapter les formations pour accompagner les reconversions vers les métiers du cheval



Et pour en savoir plus...



Éleveurs de chevaux de sport : anticiper le marché de demain

- [Rapport complet](#)
- [Web-conférence](#)
- [Podcast IFCE](#)
- Brèves économiques : [marché sport-loisir](#) et [prospectivité marché](#)
- Pocket [Connaitre les vendeurs d'équidés pour adapter sa recherche](#)



Métiers en élevage sport, quelle évolution à l'horizon 2030 ?

- [Rapport complet](#)
- [Infographie](#)
- [Vidéo](#)
- [Podcast IFCE](#)



AFCE





Nouvelles techniques de reproduction : Focus sur l'ICSI

Florence Bouldouyre

Dr Vétérinaire au CHVE de Livet

Florence Méa

Directrice générale adjointe de l'IFCE

Arnaud Evain

ASEP

Gwenaëlle Grandchamp Renard

Dr Vétérinaire et inspectrice de Santé Publique – IFCE

Julien Blot

Président de la FADETEQ et administrateur SF

Armand Pette

Vice-président du département élevage de la WBFSH et administrateur SF



Déroulé

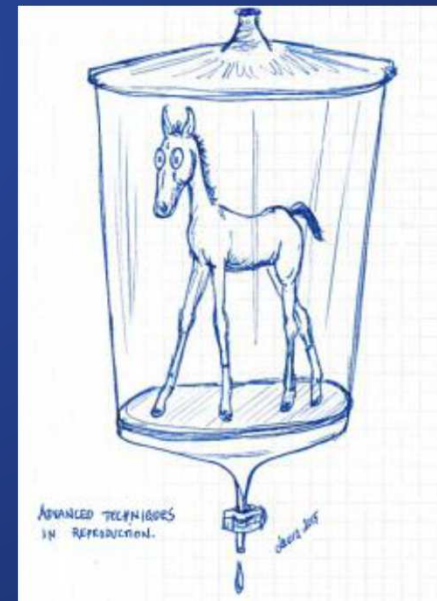
- Présentation de la technique de l'OPU / ICSI
- Présentation de la réglementation existante Technique de Reproductions
- Discussion



Nouvelles techniques de reproduction : ponction d'ovocytes et ICSI chez la jument



Florence Bouldouyre
Dr Vétérinaire au CHVE de Livet



Vocabulaire

- **Ponction d'ovocytes = OPU = *Ovum Pick-Up***
- **ICSI = *Intracytoplasmic Sperm Injection* = la méthode de fécondation in vitro chez la jument**



TE ou OPU : points communs

- Pour les juments de sport, possibilité d'obtention d'embryons implantés chez des juments porteuses.

Cela permet:

- De ne pas arrêter la carrière sportive
 - De ne pas faire prendre le risque d'un poulinage
 - D'avoir plusieurs poulains par an
 - D'avoir des poulains avec des juments subfertiles voire infertiles
- 2 méthodes possibles : le transfert d'embryon ou l'OPU. Comment choisir?



Avantages et Limites du TE

Avantages:

- Suivi et récolte à domicile ou dans centre d'insémination
- Non invasif
- Coût abordable

Limites:

- Fertilité de l'étalon proportionnelle au taux de réussite
- Nécessite chaleur, ovulation de qualité, perméabilité des oviductes
- Même problème d'endométrite post-insémination
- Nécessite de connaître moment précis de l'ovulation
- En parallèle, suivi de juments porteuses
 - Doivent ovuler 48h après la donneuse
 - Nécessite le suivi de plusieurs juments pour une donneuse

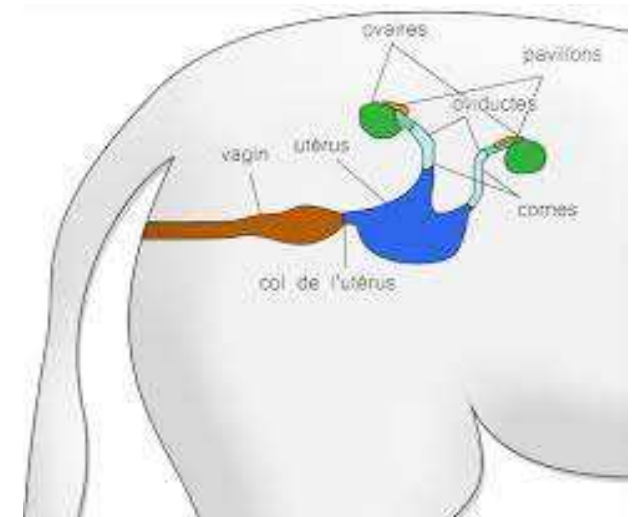


Source: haras de Figeac



Dans quels cas penser à l'OPU ?

- Pour quels cas
 - Juments infertiles
 - Problème ovulation, oviductes, utérus, col
 - Etalon subfertile ou paillette rare
 - Juments en compétition en période de reproduction
- Porteuse à J4-5 post-ovulation



Source: equi-genetique.com

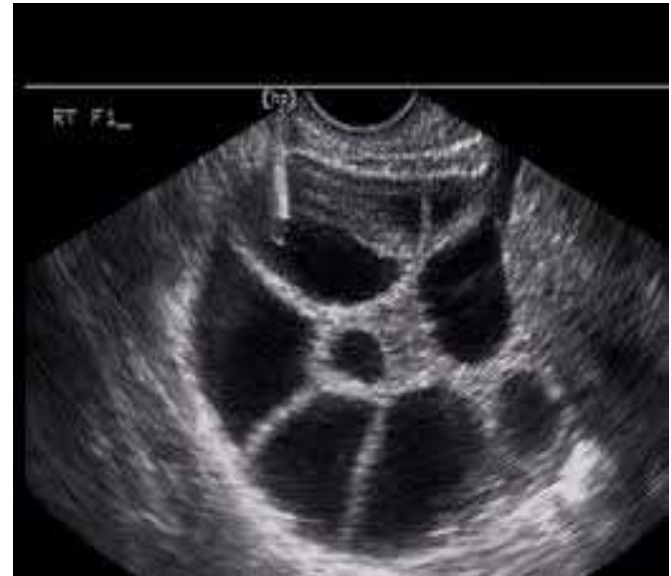


Conditions optimales pour les ponctions d'ovocytes

- Réalisation lorsqu'on a un maximum de follicules:
 - Période de transition (octobre/novembre puis février/mars)
 - Renouvelable toutes les 3 semaines

Minimum 12 follicules de plus de 10 mm.
Parfois moins chez les juments plus âgées
- meilleures candidates que d'autres

Pas de traitement de superovulation.



Tests sanitaires

- Test de Coggins
- PCR Taylorella sur fosse et sinus du clitoris
- Dans les 90 jours avant l'OPU



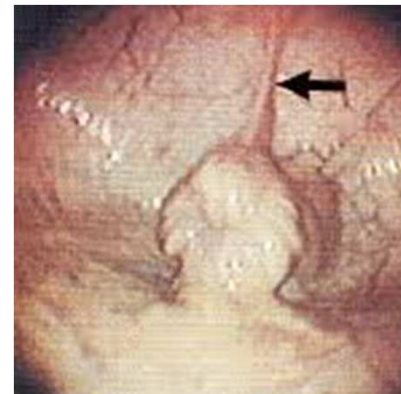
Réalisation des ponctions d'ovocytes

Gestion de la contention et du bien-être animal:

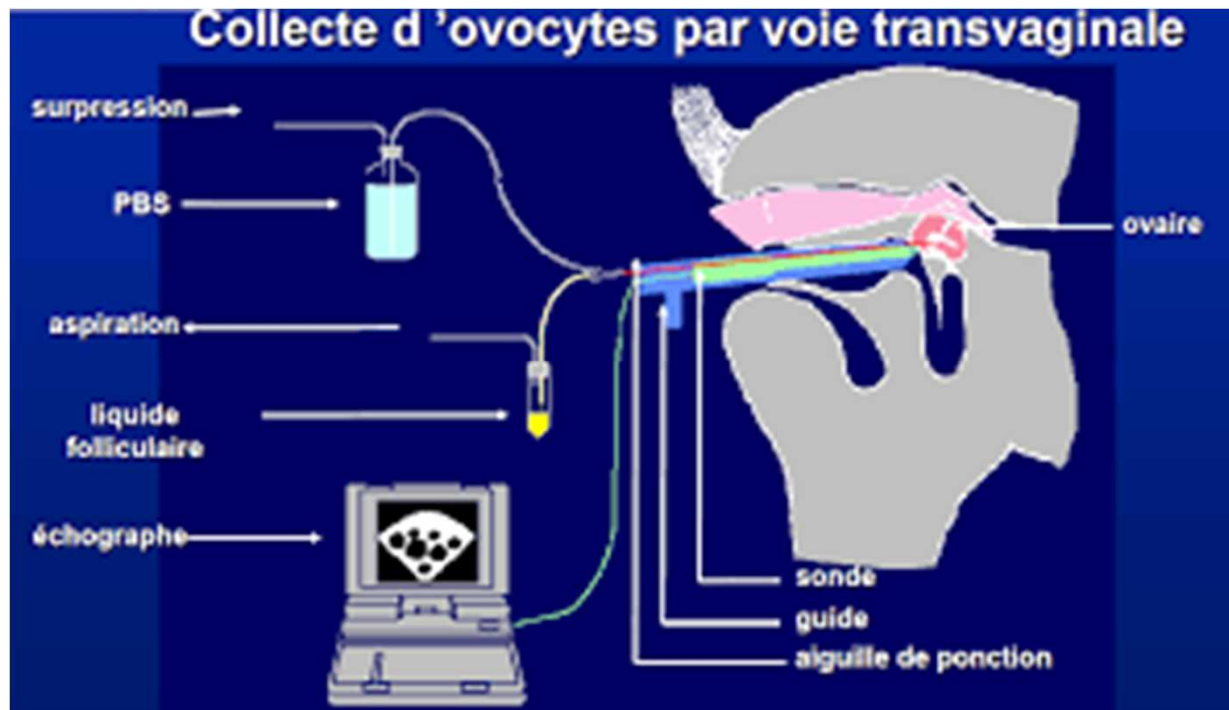
- Barre de travail
- Sédation/Antalgique
- Antispasmodiques
- +/- Anesthésie épidurale
- Traitement antibiotique
- Traitement anti-inflammatoire



- Vidange rectum
- Lavage de la vulve
- Avec spéculum examen vagin col
(si besoin, lavage avec solution antiseptique)
- Pose sonde urinaire



Réalisation des ponctions d'ovocytes



Réalisation des ponctions d'ovocytes

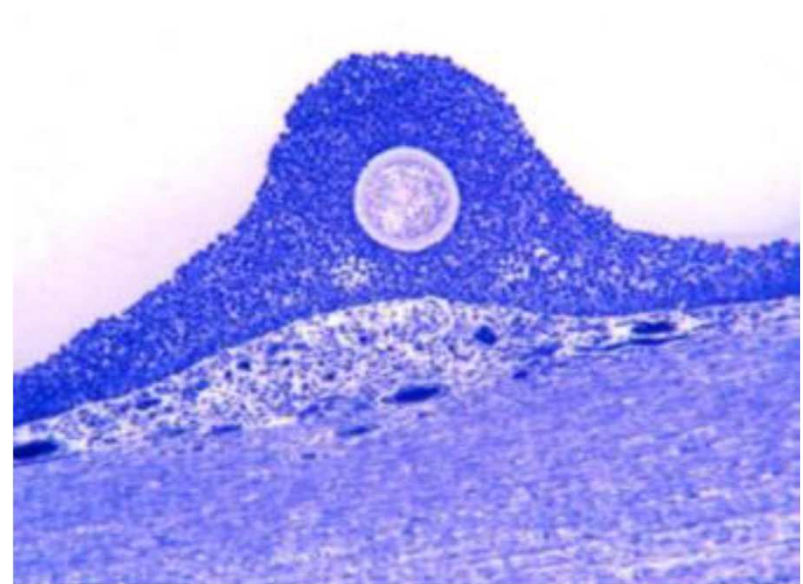


Réalisation des ponctions d'ovocytes

Chez la jument, ovocytes très enchâssés dans membrane folliculaire:

- lavage/aspiration 8 fois
- Mouvements de l'aiguille
- Massage du follicule

10 fois plus difficile à récolter que chez les bovins



Source: Department of Equine Sciences, Utrecht University



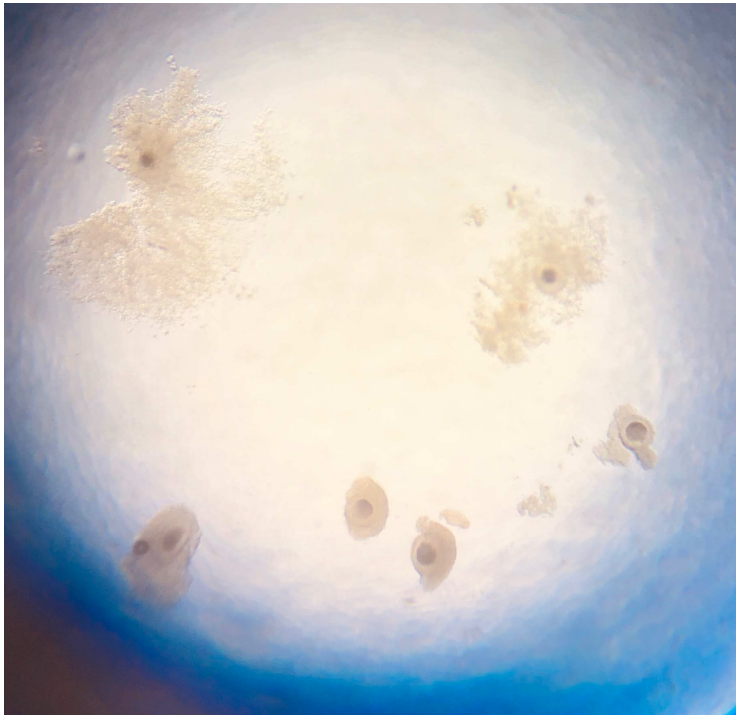
Réalisation des ponctions d'ovocytes



Filtration et recherche des ovocytes à la loupe binoculaire



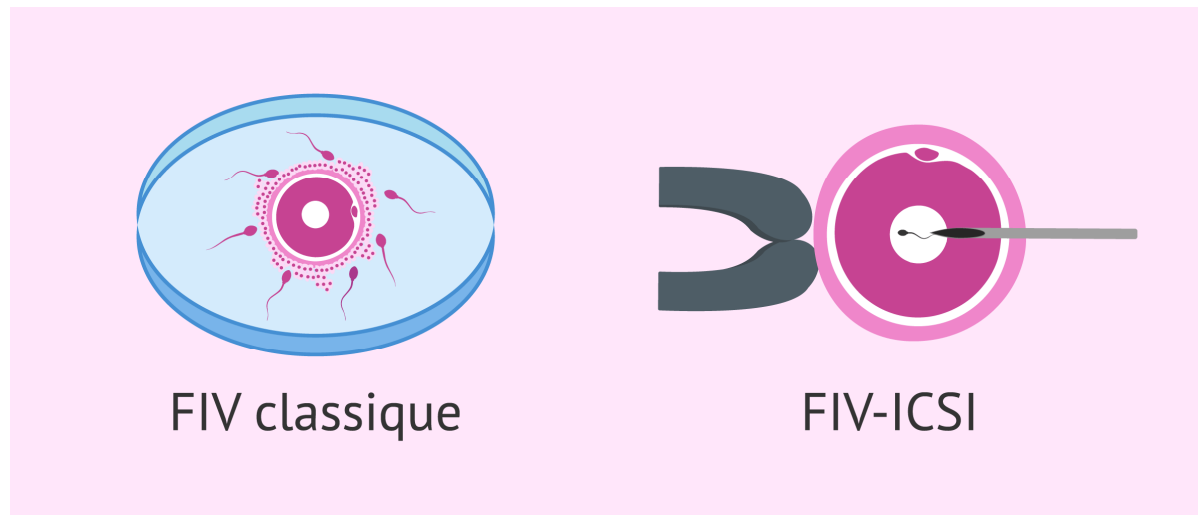
Réalisation des ponctions d'ovocytes



Mise dans milieu de transport puis envoi avec packs chauffés à 25°

ICSI = Intracytoplasmic Sperm Injection

Après une phase de maturation



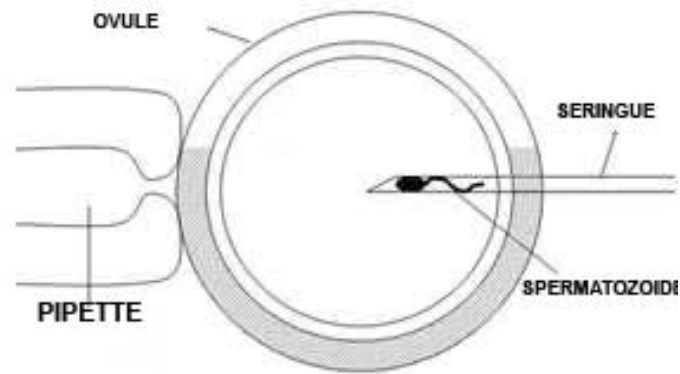
FIV classique

FIV-ICSI

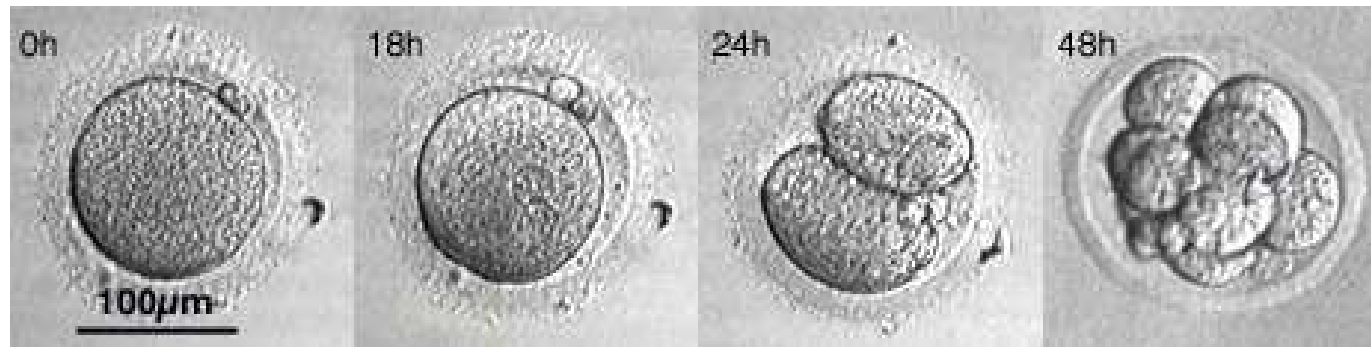
FIV classique en équine impossible.



ICSI



ICSI



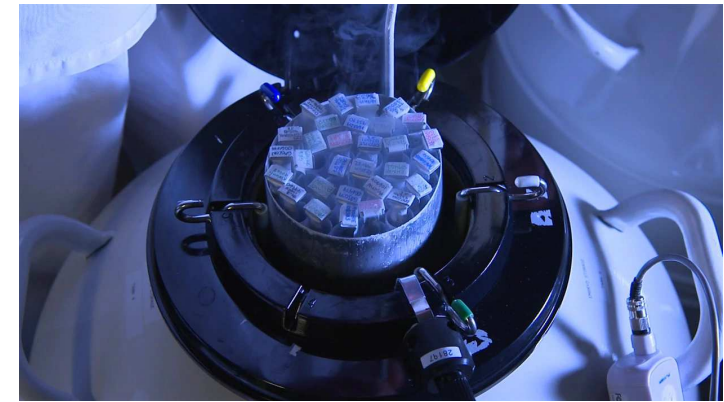
Source: ifce



Congélation de l'embryon

Soit:

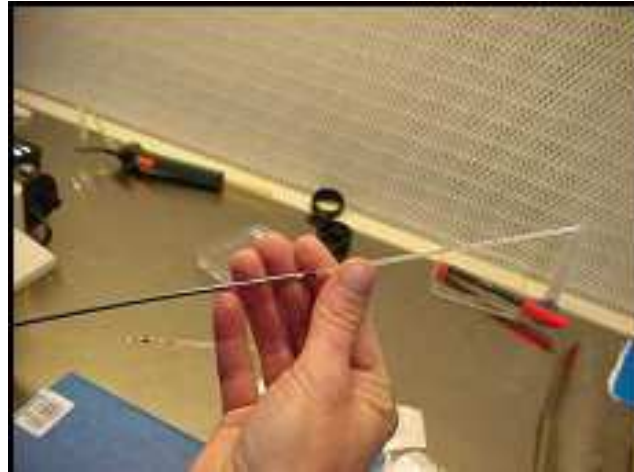
- Bains de cryoprotecteur (glycérol) de concentrations progressives
- Puis congélation selon courbe précise
- Soit déshydratation puis vitrification



Envoi à un centre de transfert, décongélation puis pose



5 bains
successifs : 8%,
6%, 4%, 2% puis
sans glycerol



Montage dans une
paillette



Pose dans porteuse 4
jours après ovulation



Complications

- Lacérations rectales (sédation, anti-spasmodiques)
- Infection de l'abcès ovarien à la péritonite (matériel stérile à usage unique, antibio-prévention)
- Saignement du simple saignement du rectum, du fond du vagin à saignement plus important (contention, échoguidage)
- Intolérance ou effets secondaires de la sédation

Etude de l'Université de Bogota en Colombie:

- Sur 641 OPU, 18 (2,8%) saignement rectal
5 (0,8%) saignement péri-ovarien
2 (0,3%) coliques } résolu en quelques jours
- Sur 144 juments ayant eu de 1 à 11 OPU, 78% (113) ont donné après un embryon dont certaines sur la chaleur juste après l'OPU



Taux de réussite

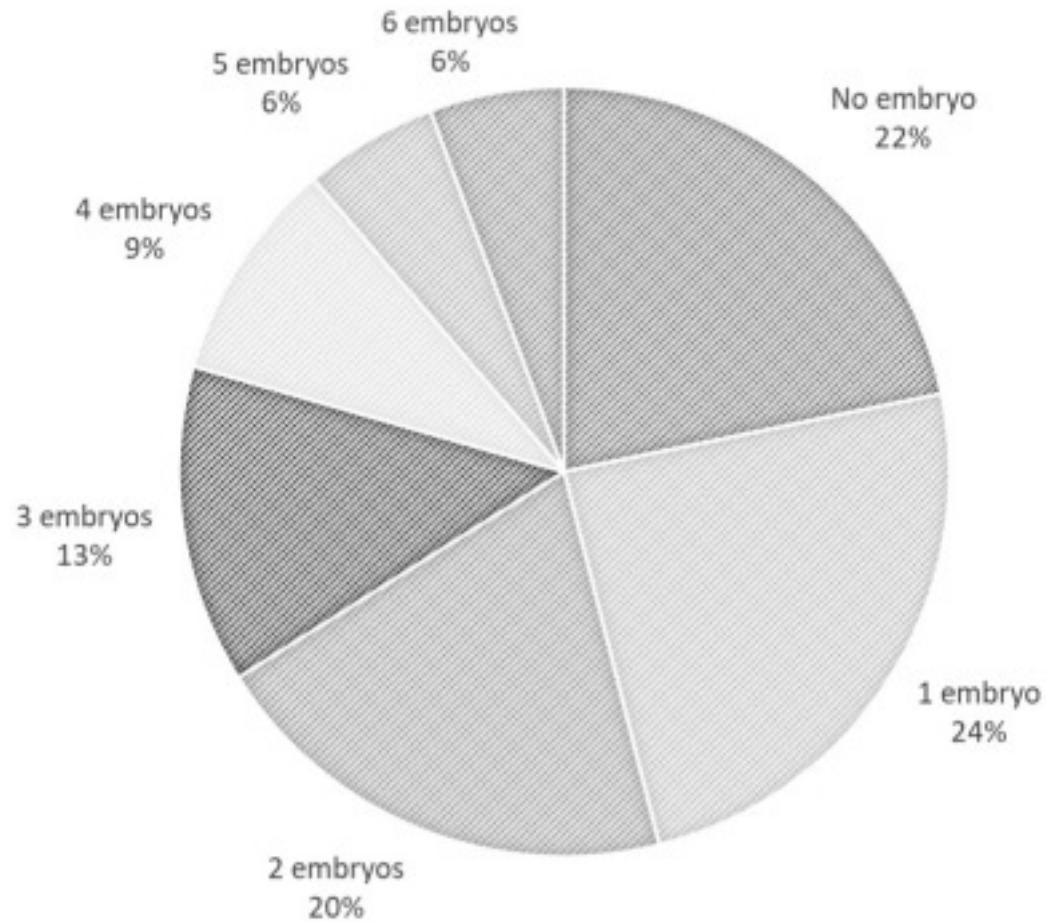
- Taux de réussite de récolte (ovocytes/follicules) : 53%, 65%, 65%
- Taux de maturation : 59%, 61,5%
- Taux de ICSI/ Embryon à 2 cellules : 65 %, 67,5%
- Taux de blastocyste : 20%, 21,2% (meilleure chez les juments âgées jusqu'à 23 ans)
- Taux de Blastocyste implanté : 67%
- Taux de gestation : 77,7% (70%) gestation à 14j; 60% (50%) poulains vivants
- Nombre de blastocyste par récolte :
 - 78% au moins 1. Moyenne 2,12
 - 75% au moins 1. Moyenne: 1,7-2
 - 1,2 (39 % 0, 24% 1, 17% 2, 20% 3 ou plus),
 - 1,15
- 20 follicules ponctionnés
 - 13 ovocytes collectés
 - 8 ovocytes matures
 - 5,4 division embryonnaire
 - 1,15 blastocytes
 - Si 15 follicules, 0,86 blastocytes



- Résultats Texas M and A University, janvier 2017
- « Success rate in a clinical equine in vitro embryo production program » A. Claes, Utrech University. 2022
- Résultats P. DAELS, Journée AVEF 2019 à Roissy
- UCV Veterinary Hospital, DUBLIN, 2022



Nombres d'embryons que l'on peut espérer



« Success rate in a clinical equine in vitro embryo production program » A. Claes, Utrecht University. 2022

Facteurs influençant le taux de réussite

Chiffres publiés par AVANTEA

- Effet « envoi des ovocytes »
 - Résultats OPU chez Avantea: 2,5 embryons/OPU
 - Résultats avec envoi des ovocytes: 2,02 embryons/OPU en 2020
- Effet étalon
- Effet centre: >100 OPU/an: 11,5 ovocytes et 1,8 embryons/OPU,
 - Entre 50 et 99 OPU/an: 9,2 ovocytes et 1,5 embryons/OPU
 - entre 20 et 49 OPU/an: 7,0 ovocytes et 1,3 embryons/OPU
 - <20 OPU/an: 5,6 ovocytes et 1,1 embryons/OPU



Facteurs influençant le taux de réussite

Effet jument important:

- Effet race: Chevaux de selle: 1,7 embryon/OPU
 - Arabe égyptien: 0,7 embryon/OPU
 - Effet âge: < 9 ans – 15 ovocytes – 2,6 embryons
 - 9 à 14 – 15 ovocytes- 2,5 embryons
 - 15 à 20 ans- 13 ovocytes- 1,9 embryons
 - >20 ans: 10 ovocytes- 1 embryon
- Si 1 ou plusieurs embryon(s) lors 1ere OPU, 70% chance 1 ou plus lors 2^{ème} OPU
- Si pas d'embryon lors 1ere OPU, 70% risque de ne rien avoir lors 2eme OPU



Chiffres publiés par AVANTEA



Coût

Tests sanitaires+ Récolte ovocytes + traitements+ envoi en Italie = 1950 € HT, 1390 € HT, 1900 € HT

Maturation des ovocytes chez AVANTEA: 170 €

ICSI: 490 € (si 2eme étalon, +320 €)

➔ 2610 € , 2050 € , 2560 €

530€ pour chaque embryon congelé réalisé.

0.17€ pour frais de stockage journalier pour chaque embryon (soit environ 6€TTC/embryon par mois)

330€ , 300€ pour décongélation puis la pose de l'embryon

Location porteuse pleine à 45 jours (3000€, 3500 €)

Frais lié à l'étalon

TARIFS HARAS DE HUS
TARIFS BELIGNEUX LE HARAS
TARIFS CHVE DE LIVET
TARIFS EQUITECHNIC





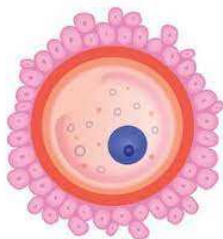
Nouvelles techniques de reproduction : réglementation autour de l'OPU et fécondation in-vitro



Gwenaëlle Grandchamp-Renard
Dr Vétérinaire, ISPV, Pôle DIR, IFCE



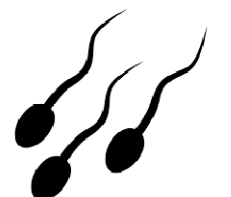
Jument
donneuse



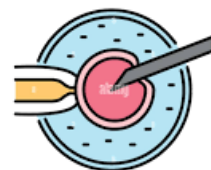
OPU
Ponction
d'ovocyte

Equipe de
production
d'embryon

Centre de
stockage



Semence



ICSI Production
in vitro
d'embryon

Equipe de
production
d'embryon

Centre de
stockage

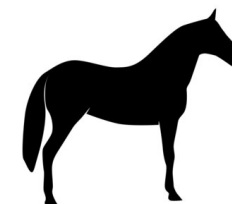
Les différentes étapes

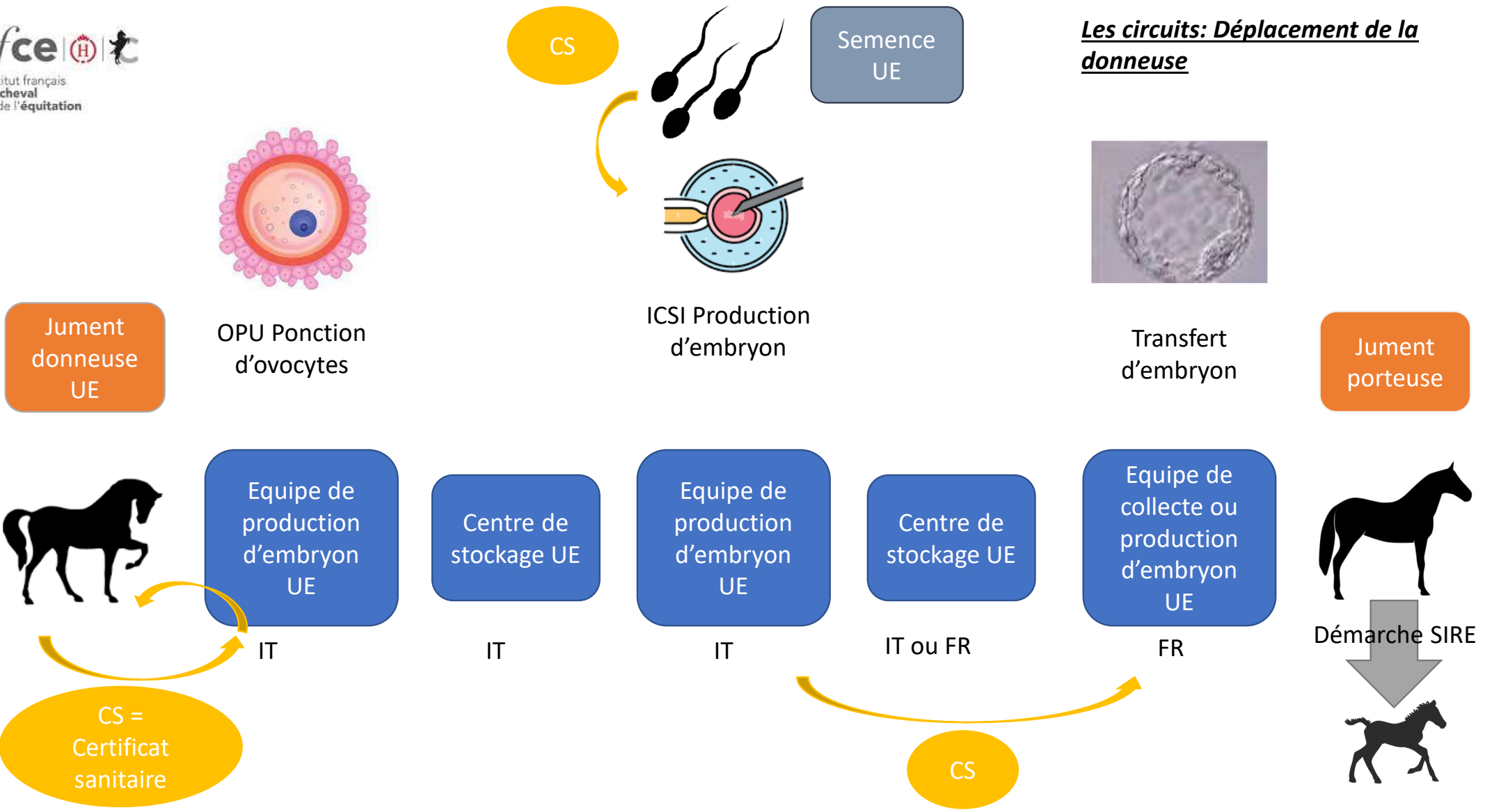


Transfert
d'embryon

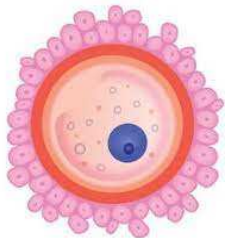
Equipe de
collecte ou
production
d'embryon

Jument
porteuse





Jument
 donneuse
 UE

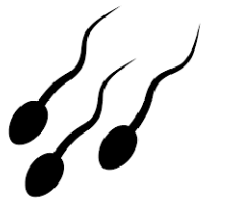


OPU Ponction
 d'ovocytes

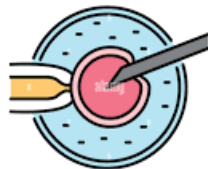
Equipe de
 production
 d'embryon
 UE

FR

CS



Semence
 UE



ICSI Production
 d'embryon

Equipe de
 production
 d'embryon
 UE

IT

Centre de
 stockage UE

FR ou IT

CS

Centre de
 stockage UE

IT ou FR

CS



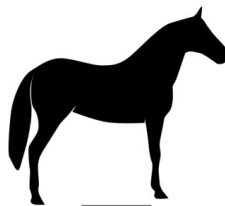
Transfert
 d'embryon

Equipe de
 collecte ou
 production
 d'embryon
 UE

FR

Les circuits: Déplacements des produits germinaux

Jument
 porteuse



Démarche SIRE





Les équipes de production d'embryons

- Actuellement **les équipes de production d'embryon et les centres de stockage doivent respecter les exigences européennes.**
 - Règlement UE 2020/686 (complément de la Loi de Santé Animale (LSA) Règlement UE 2016/429)
 - Agrément européen
 - Obtention de l'agrément avant toute activité
 - Dossier instruit par la Direction Départementale de la Protection des Populations (DDPP) avec expertise technique des contrôleurs IFCE
 - Responsable: Vétérinaire d'équipe + Chef de centre (pour les équipes françaises)
 - Respect des règles d'installation et de fonctionnement
 - Exigences pour les animaux donneurs et sur les produits germinaux (PG: semence, ovocytes, embryon)
 - Contrôle annuel
- 1 passage de frontière (Animal ou PG) = 1 Certificat sanitaire
- NB: lorsque la mise en place de l'embryon se fait en France, le transfert doit être fait par une équipe de collecte ou de production d'embryon (exigence française)

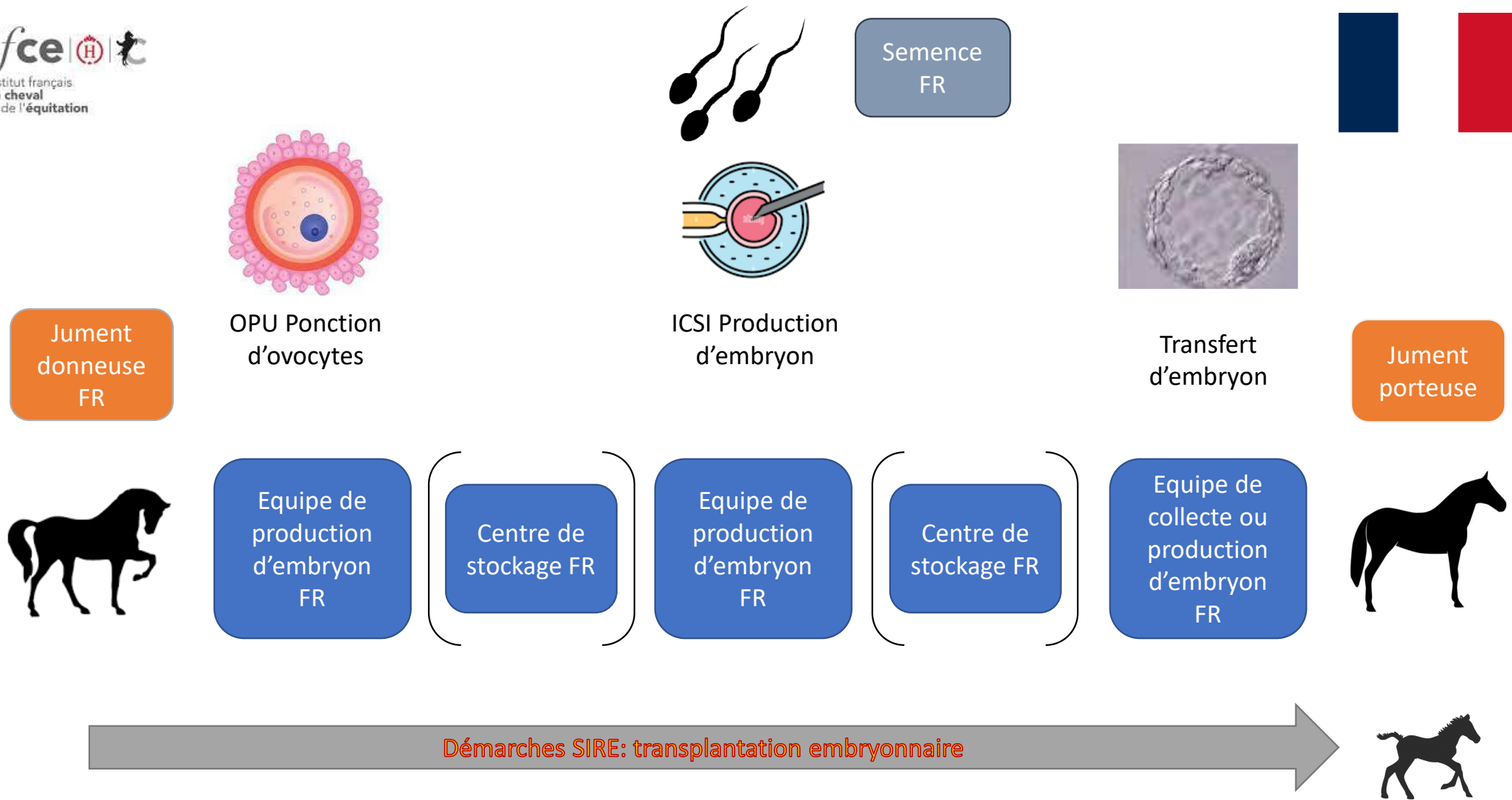
Contrôle de la jument donneuse à la jument receveuse

- Selon la LSA: tout opérateur est responsable de la santé animale (animaux, produits germinaux,...) // aux exigences pour l'industrie agro-alimentaire.
- **Premier niveau de contrôle: Vétérinaire d'équipe**
 - État et statut sanitaire des animaux donneurs, des PG utilisés
 - Biosécurité du site et de son fonctionnement, traçabilité
- **Deuxième niveau de contrôle: DDPP (+/- expertise technique des contrôleurs IFCE)**
 - Contrôle du respect des conditions d'agrément, du fonctionnement de l'équipe, ... et traçabilité
- Contrôle par la DDPP au moment de l'instruction d'un CS (échange UE)

Focus sur les démarches SIRE (ICSI faite hors France)

- À la naissance du poulain (NB: par défaut le naisseur est propriétaire du poulain)
- Dossier à envoyer à SIRE
- Pièces à fournir:
 - Certificat de production ou de congélation de l'embryon issu d'ICSI
 - Formulaire DRS verte complété
 - Règlement de la démarche: document d'identification + contrôle de filiation + inscription Stud Book SF+ supplément DRS verte + frais d'enregistrement
 - +/- Copie du certificat d'origine du père et/ou de la mère
 - +/- Attestation que la jument est stationnée à l'étranger et coordonnées du propriétaire de la jument
 - +/- carte ADN de la jument et/ ou de l'étalon
 - +/- courrier propriété poulain
- Une fois le dossier complet, il est soumis à la commission SBSF

Dans le cas où
père et/ ou mère
non enregistré
dans SIRE



Statut des produits germinaux



- **Ovocyte UE + Semence UE = Embryon UE**
 - Ovocyte UE + Semence FR = Embryon FR
 - Ovocyte FR + Semence UE = Embryon FR
 - Ovocyte FR + Semence FR = Embryon FR
-
- Si un PG UE est stocké chez un opérateur FR, il perd son statut UE et n'est donc plus exportable vers un autre Etat membre
 - NB: le propriétaire de la jument donneuse est propriétaire des embryons produits

Conclusion

- **Aujourd'hui: les animaux donneurs, les opérations d'OPU/ICSI et les opérateurs doivent respecter les exigences européennes**
- **Contrats:** seule protection efficace contre l'usage abusif des produits germinaux
- Arrêté encadrant la reproduction artificielle équine est en cours d'élaboration à la DGAI



Nouvelles technique de reproduction : Focus sur l'ICSI Discussion

Florence Méa
Directrice Générale Adjointe IFCE

Julien Blot
Président FADETEQ

Arnaud Evain
ASEP

Armand Pette
*Stud-Book Selle Français -
WBFSH*



Discussion – Parole aux acteurs de la filière

Tendre vers un marché plus vertueux

Intervenants : FADETEQ/ASEP – les questions que l'on se pose et/ou les actions à mener

- a. Evolution de la réglementation (exigences pour ouverture centre OPU – contrôles à mettre en œuvre – respect des exigences sanitaires)
--> Informations via les centres de ponction / via les centres de mise en place
- b. Transparence et circulation des données (semence / nb embryons produits-congelés – implantés / enregistrement type de monte) au niveau FR et International (aide WBFSH)
- c. Impact sur le marché : quel rôle joue t il dans le développement de l'ICSI et comment se porte t il ?
- d. Ethique – Quid du métier d'éleveur ? Bien être ? Traçabilité ?



Discussion – Parole aux acteurs de la filière

Collecter et analyser – répondre aux interrogations des éleveurs

Intervenants : SBSF et IFCE – les questions que l'on se pose et/ou les actions à mener

- a. Quid de l'amélioration génétique ? → renforcer la traçabilité
- b. Intégrer l'information à la base de données existante à demande de la filière à SIRE pour collecte de données pedigree + performances
- c. Rassembler les SB de cvx de sport : les interroger sur les pratiques et connaissances des produits nés d'ICSI – Enquête auprès des membres de la WBFSH
- d. Analyser les performances et le devenir des produits issus d'ICSI et/ou d'embryons congelés



Lettre d'engagement de la filière

- Ensemble, les représentants du Stud Book Selle Français, de la FADETEQ, de l'ASEP et de l'IFCE s'engagent à
- Mener un travail collaboratif au niveau national et plus largement européen pour une réglementation adaptée aux nouvelles pratiques de reproduction
- Assurer une meilleure traçabilité et transparence autour des embryons via un enregistrement adapté
- Transmettre, collecter et analyser les données autour des produits issus d'ICSI et/ou embryons congelés
- Entamer une action auprès de la WBFSH pour étendre les engagements pris au niveau mondial

