

N° 45

Le magazine

# Le Selle Français

[www.sellefrancais.fr](http://www.sellefrancais.fr) · 2<sup>e</sup> Semestre 2023 · 5€



**SPORT**

*Les résultats du Selle Français  
en France et à l'étranger*

**ÉTUDE**

*L'impact des concours d'élevage sur  
la longévité des carrières sportives*

**FORMATION**

*Juges, jeunes, équipes de rond...  
Le stud-book accompagne  
tous les passionnés*

www.mediasf.fr



## Découvrez le site médiathèque du Stud-Book Selle Français !



- **Concours d'élevage**  
*Historique des résultats par année, photos et vidéos.*
- **Publications et magazines**  
*Plus de 20 ans d'archives des guides étalons, magazines et autres supports produits par le Stud-Book Selle Français.*
- **Conférences**  
*L'intégralité de nos webinaires et colloques.*
- **Généalogie**  
*Les informations annuelles relatives à la race Selle Français, éditées par l'Institut Français du Cheval et de l'Équitation.*





## Par Pascal Cadiou Président du Stud-Book Selle Français



Lorsque vous allez lire votre magazine, nous serons déjà à Fontainebleau pour la Grande Semaine de l'Élevage. Un moment unique dans l'année, où se mêlent plaisir, émotion et réflexion dans un lieu spécial où nous avons tous des souvenirs gravés dans nos mémoires.

Le plaisir de croiser et d'échanger avec les amis, de revoir des connaissances de l'autre bout de la France ou de l'étranger, de faire de nouvelles rencontres qui pourront déboucher sur de nouveaux contacts, voire de nouvelles amitiés. Cette Grande Semaine, c'est l'émotion de découvrir tous ces jeunes chevaux qui ont fait leurs classes dans notre cycle de formation et d'éducation et qui vont, pendant cet événement, laisser exploser leurs talents de performers.

C'est également un moment de réflexion où nous nous posons des questions sur notre système d'élevage et de sélection sur le plan individuel mais aussi collectif. Sommes-nous assez performants, car cette Grande semaine de Fontainebleau est, pour la discipline du saut d'obstacles, l'aboutissement annuel de notre contrôle de performances pour nos jeunes chevaux de 4, 5, 6 et 7 ans ?

Nos Cycles libres et classiques ont été toute la saison un outil de formation et de détection des jeunes chevaux de sport élevés sur tout le territoire, mais aussi un formidable moyen de les faire mûrir et progresser physiquement et mentalement.

Participer aux finales, c'est encore faire grandir son jeune cheval, lui donner de l'expérience mais aussi le confronter aux meilleurs de sa génération. C'est le moment et l'endroit idéal pour passer le relais à un nouveau propriétaire, un nouveau cavalier. Un éleveur se doit de vendre sa production : certains le font quand leurs chevaux sont plus jeunes, foals ou à 3 ans, certains attendent qu'ils soient plus expérimentés et aguerris. Mais quoi qu'il en soit, dans le monde agricole auquel nous appartenons, nous produisons, nous transformons et nous vendons, il n'y a pas d'élevage de chevaux de sport sans réalité économique. C'est une fierté pour un éleveur que de voir un cavalier ou un propriétaire s'intéresser à un jeune cheval qu'il a fait naître, dont il a imaginé le croisement, dont il a sélectionné les parents.

Pour le Stud-Book Selle Français, la Grande Semaine est aussi un moment privilégié, où les meilleurs élèves seront mis en lumière avec leurs cavaliers formateurs et leurs éleveurs. C'est aussi une occasion fondamentale pour votre Organisme de Sélection de collecter des données et des informations qui, une fois compilées avec les résultats sportifs de toutes les épreuves nationales et internationales, nous permettront de mieux connaître nos reproducteurs et ainsi de développer encore mieux nos outils d'aide aux croisements.

Nous profitons de la Grande Semaine pour vous présenter nos meilleures pouliches de 2 et 3 ans sur notre Championnat de France : l'Évènement Femelles, où elles se confronteront sur les ateliers du modèle, des allures et du saut en liberté. Tous les jeunes étalons de 4, 5, 6 et 7 ans seront également caractérisés durant leurs épreuves respectives par nos juges nationaux, afin de compléter leur fiche étalon ou obtenir leur approbation à reproduire dans notre race.

Nous allons décliner, tout le mois de septembre, nos actions de caractérisation et d'expertise sur la Grande Semaine de dressage à Fontainebleau, également avec notre partenaire France Dressage, et durant la Grande Semaine de concours complet à Pompadour.

Il me faut remercier en premier lieu la Société Hippique Française, notre organisme délégué au contrôle des performances qui organise ces Grandes Semaines de main de maître. Je remercie évidemment tous nos juges qui officient bénévolement sur toutes nos finales, les Associations régionales d'éleveurs qui participent à nos sélections sur tout le territoire, les administrateurs, les partenaires, les bénévoles et les équipes de la SHF et du SBSF, qui travaillent avec détermination et ambition au service de notre projet commun : l'excellence de notre élevage.

Cette année, la création d'un nouveau Championnat par équipes de stud-books de la WBFSH à Valkenswaard va permettre au Selle Français, associé avec la SHF et la FFE, de défendre nos couleurs, nos chevaux et nos éleveurs sur un événement où les chances seront les mêmes pour tous, sans *wild cards* qui parasitent la compétition.

Ce magazine est le vôtre, prenez le temps de le lire, il a pour vocation de vous informer et de mettre à l'honneur votre travail.

Bonne lecture.

Vive le Selle Français.



**Photo de couverture :** © Eric Knoll  
Virtuose Champeix SF,  
hommage à Hélène Herrmann.

édito

# L'EPERON

Le média 100 % cheval



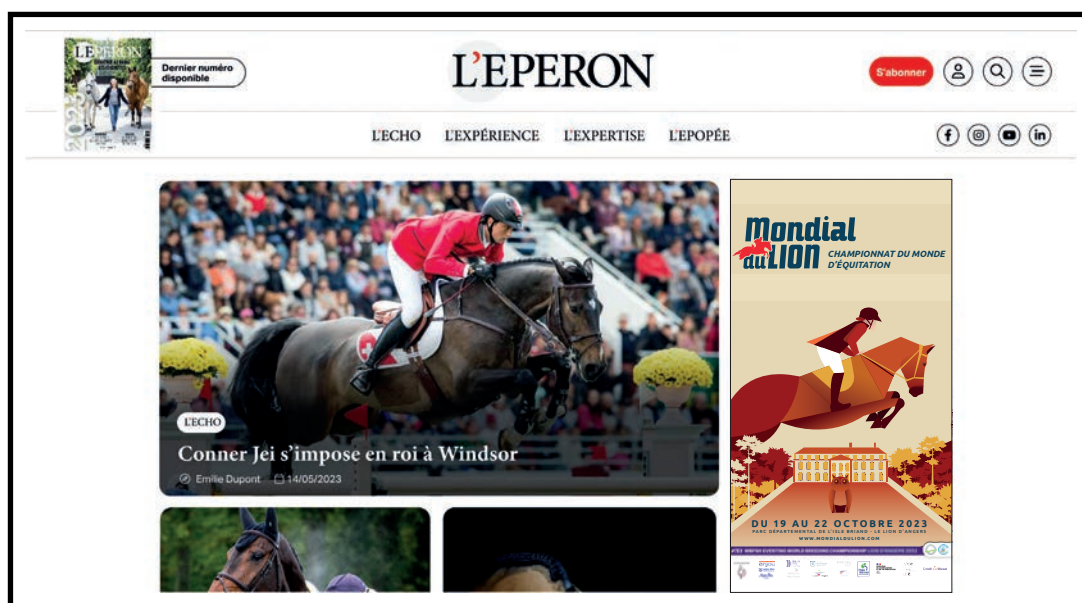
EN KIOSQUES

À PARTIR DU  
18 AOÛT 2023

RETROUVEZ  
L'ACTUALITÉ QUOTIDIENNE,  
LE DERNIER MAGAZINE  
ET TOUTES NOS ARCHIVES

SUR NOTRE NOUVEAU  
SITE INTERNET

WWW.LEPERON.FR



CONTACT@LEPERON.FR



# Sommaire

## Magazine édité par

### Le Stud-Book Selle Français

10 rue du Bois Gasseau,

77210, Samoreau

Tél. +33 (0)9 72 11 89 33

#### Directeur de la publication

Pascal Cadiou

#### Rédactrice en chef

Bérengère Lacroix

#### Coordinatrice éditoriale

Sylvia Flahaut

#### Rédactrice graphiste

Giulia Stricher

#### Ont participé à ce numéro

Émilie Dupont, Sylvia Flahaut.

#### Photographes

Les Garennes, Eric Knoll, PSV,

Coll. FEI / Leanjo de Koster, Pixabay,

Coll. FEI / Richard Juilliart,

Emilie Dupont, Coll. FFE/ PSV,

Coll. FEI / Libby Law,

Coll. / Luhmühlen Horse Trials,

Coll. Stud-Book Selle Français,

#### Dépôt légal

2<sup>e</sup> semestre 2023

N° ISSN : 1969-0169

Imprimé par

Imprimerie de Champagne

ZI Les Franchises, 52200 Langres

Ne pas jeter sur la voie publique

1

## Édito

L'édito de Pascal Cadiou

5

## International

Saut d'obstacles et concours complet:

l'excellente saison sportive du Selle Français à l'international

22

## Élevage

Ste Hermelle, la qualité venue de Belgique

25

## Vie du Stud-Book

En France et à l'étranger, les équipes du Stud-Book sur tous les fronts

31

## Jugement

Le pointage, élément clef de la caractérisation

37

## Étude

Quel impact des concours d'élevage sur la longévité sportive ?

43

## Recherche

Campagne de prise de mesures: le Stud-Book fait appel à vous!

47

## Circuit de formation

Au service de l'élevage tricolore de chevaux de dressage

51

## Formation

Entre nouveautés et succès, le programme Young Breeders confirme son intérêt

Juges du Stud-Book: «Harmoniser les jugements et savoir les expliquer»

Accompagner les équipes de rond pour de meilleures présentations

65

## Voie mâles

Les Qualificatives approchent à grands pas

69

## Santé

Pâturage équin-bovin : que savons-nous ?

78

## Contacts

# LONGINES EQUITA LYON

CONCOURS HIPPIQUE INTERNATIONAL

LYON  
EUREXPO  
1 NOVEMBRE  
5 NOVEMBRE  
2023

© GL events | Photo: Tim Flach



[equitalyon.com](https://equitalyon.com)





# Les chevaux Selle Français brillent encore et toujours sur les pistes internationales de saut d'obstacles

*En ce début d'année 2023, comme souvent, les chevaux Selle Français n'ont pas failli à leur réputation. En s'imposant ou se distinguant lors de nombreux et prestigieux rendez-vous, ils ont prouvé qu'ils faisaient bel et bien partie des meilleurs au monde. De Göteborg en février à Dinard fin juillet, retour sur un fantastique début de saison pour les représentants du stud-book tricolore, assurément de bon augure pour les championnats d'Europe de Milan.*



## DONATELLO D'AUGE SF, EN ROUTE VERS LES JEUX OLYMPIQUES

L'une des stars de ce début d'année, c'est indéniablement lui : **Donatello d'Auge SF** (Jarnac SF et Tequila d'Auge SF par Hello Pierreville SF). En seulement quelques mois, le beau bai de dix ans a totalisé pas moins des six victoires internationales, dont deux en Grand Prix 5\* (à Saint-Tropez puis Monaco), une Grand Prix Coupe du monde (à Amsterdam), une en Grand Prix 4\* (à Bourg-en-Bresse) et deux autres sur des épreuves cotées à 1m50 et 1m60. Qui dit mieux ? Assurément pas grand monde. Sous la selle de celui qui l'a fait naître aux côtés de sa femme Susana, Julien Epailard, Donatello d'Auge s'est également classé deuxième du prestigieux Grand Prix de 's-Hertogenbosch. À moins d'un an des Jeux Olympiques de Paris, le fils de Jarnac SF fait ainsi indéniablement partie des chevaux en lice pour y représenter la France. La Fédération française d'équitation et l'ensemble du staff fédéral l'ont d'ailleurs confirmé en inscrivant le nom de Donatello d'Auge sur la liste "À cheval pour Paris", qui regroupe l'ensemble des couples pré-sélectionnés pour l'échéance majeure de 2024. « Donatello est l'un des meilleurs chevaux du monde », confiait Julien Epailard. « C'est une fierté de gagner avec lui, notamment car nous l'avons fait naître avec mon épouse. Il a de plus en plus d'expérience. Les Jeux Olympiques de Paris 2024 sont clairement notre objectif. Nous allons le préparer pour ce rendez-vous à Paris. C'est un cheval fait pour ça. Il faudra faire le moins d'erreurs possible dans cette préparation. »

ERIC KNOLL



## DUBAI DU CÈDRE SF, LA PÉPITE FRANÇAISE

Elle aussi se trouve sous la selle du numéro deux mondial, Julien Epailard, et elle aussi a réalisé un très bon début de saison. Avec un total de cinq victoires depuis le début de l'année, **Dubai du Cèdre SF** (Baloubet du Rouet SF et Urgada de Kreisker SF par Diamant de Semilly SF), jument Selle Français Originel née chez Sylvain Pitois et Perrine Cateline (35), a de nouveau prouvé qu'elle faisait partie des meilleurs atouts du clan tricolore. Cela, notamment en signant la meilleure performance, toutes équipes confondues, de la Coupe des nations de La Baule en juin dernier. Quelques semaines avant cela, l'alezane s'était imposée dans trois épreuves cotées à 1m45 lors de l'étape Coupe du monde d'Amsterdam et du CSI5\* de 's-Hertogenbosch, avant de se classer deuxième d'une 1m50 au Saut Hermès, de remporter une épreuve à 1m55 au CSIO5\* de Rome (où elle s'était également classée dixième du Grand Prix), une 1m50 sur la piste en herbe du CSI4\* de Valkenswaard et de se classer quatrième d'une nouvelle 1m55 lors du CSI5\* de Dinard. À dix ans, Dubai de Cèdre SF semble ainsi être promise à un bel avenir sportif.



PSV & ERIC KNOLL

## VESTMALLE DES COTIS SF SUR TOUS LES FRONTS

Parmi ceux qui ont été les plus réguliers cette saison, se trouve inévitablement **Vestmalle des Cotis SF** (Baloubet du Rouet SF et Perle de Talma SF par Landor S). Sous la selle de l'Allemand Hans-Dieter Dreher, l'alezan né chez Rudy et Christine Cock (14) était en effet, en ce début d'année, de tous les top 10 ou presque. Troisième d'une épreuve cotée à 1m50 à Doha en février, vainqueur de l'épreuve qualificative pour le Grand Prix du CSI5\* de Hambourg ainsi que d'une épreuve de vitesse cotée à 1m50 lors de ce même rendez-vous en mai, quatrième de l'épreuve majeure du jeudi et troisième de celle du samedi lors du CSIO5\* de Saint-Gall, vainqueur d'une 1m45 au CSIO5\* de Rotterdam, troisième d'une 1m50 lors du prestigieux CSIO5\* d'Aix-la-Chapelle, deuxième d'une épreuve cotée à 1m55 lors du Longines Global Champions Tour de Riesenbeck... La liste est longue et à la hauteur de la générosité du hongre de quatorze ans.



Saut d'obstacles - 8



## ILS SE SONT ÉGALEMENT DÉMARQUÉS

► **Blood Diamond du Pont SF** (Diamant de Semilly SF et Line du Pont SF par Arpège Pierreville SF), né chez Matthieu Leconnetable (50) et monté par Julien Anquetin, cinquième du Grand Prix Coupe du monde de Göteborg, puis vainqueur d'une épreuve cotée à 1m50 lors du Saut Hermès

► **Brazyl du Mezel SF** (Haloubet de Gorze SF et Unizie du Mezel SF par Apache d'Adriers), né chez Lucien Hecht (54) et monté par François-Xavier Boudant, dixième d'une épreuve cotée à 1m50 et neuvième du Grand Prix lors du Saut Hermès, troisième du Grand Prix 4\* d'Arezzo et quatrième, aux côtés de l'équipe de France, de la Coupe des nations du CSIO5\* de Rotterdam.

► **Vancouver de Lanlore SF** (Toulon et Hispania de Bacon SF par Le Tot de Semilly SF), né chez Anne Dafflon (65) et sous la selle du Suisse Pius Schwizer, deuxième du Grand Prix Coupe du monde de Göteborg, sixième de la finale du circuit Coupe du monde à Omaha et vainqueur du Grand Prix 4\* de Montefalco.

► **Dallas Vegas Batilly SF** (Cap Kennedy et Violetta Batilly SF par L'Arc de Triomphe), né chez Jean-Claude Viollet (89) et monté par le Britannique Ben Maher, deuxième du Grand Prix 5\* d'Hambourg, quatrième du Grand Prix 5\* Stockholm, deuxième de la Coupe des nations d'Aix-la-Chapelle.

► **Drako de Maugré SF** (Kannan et Atlanta de Maugré SF par Fusain du Defey), né chez Nicolas Normand (08) et sous la selle de l'Allemand Patrick Stühlmeier, sixième d'une épreuve cotée à 1m60 à Saint-Tropez puis neuvième du Grand Prix 5\*, et troisième d'une autre 1m60 à Monaco.

► **Croqsel de Blaignac SF** (Ugano Sitte et Tara de Blaignac SF par Rubynea), né chez Maïte Lenormand (33) et monté par Aurélien Leroy, neuvième d'une épreuve cotée à 1m50 et huitième du Grand Prix lors du CSIO5\* de Saint-Gall, quatrième, aux côtés de l'équipe de France, de la Coupe des nations du CSIO5\* de Rotterdam, avant de se classer troisième du Grand Prix.

► **D'Orient Batilly SF** (Numero Uno et Si Margot Batilly SF par Quaprice Boimargot), mâle de dix ans né chez Jean-Claude Viollet (89) et sous la selle d'Eduardo Alvarez Aznar, huitième d'une épreuve 1m50 à Madrid, septième d'une 1m55 à Saint-Tropez, vainqueur d'une 1m45 à Cannes et sixième d'une 1m50 à Aix-la-Chapelle.



**BRAZYL DU MEZEL SF**

ERIC KNOLL

**D'ORIENT BATILLY SF**





## TOUPIE DE LA ROQUE SF, TOUJOURS PRÉSENTE

Cette année comme les précédentes, **Toupie de la Roque SF** alias **Mom's\*Toupie de la Roque** (Kannan et Walloon de Muze par Nabab de Reve), née à la SARL Top Stallions Company (14) et sous la selle du Belge Pieter Devos, s'est montrée des plus régulières. Dixième du Grand Prix 5\* de Doha début mars, elle se classait ensuite quatrième du Grand Prix 5\* du Saut Hermès, deuxième d'une épreuve 1m60 lors du Longines Global Champions Tour de Miami, quatrième du Grand Prix 5\* de Mexico City, deuxième de celui de Cannes, sixième d'une 1m60 et cinquième du Grand Prix à Stockholm, mais également huitième d'une 1m60 à Monaco. Autant dire qu'à chacune de ses sorties, l'alezane de seize ans répond présente.



ERIC KNOLL & COLL. FEI / LEANJO DE KOSTER

## DYNAMIX DE BELHÈME SF, LE TALENT FRANÇAIS À L'HEURE SUISSE

Petit à petit, **Dynamix de Belhème SF** (Snaike de Blondel SF et Soudaine du Montet SF par Windows VH Costersveld alias Cornet Obolensky) se fait une place parmi les piliers de l'équipe suisse. La jument Selle Français, née chez Frédérique Aimez (76) et montée par le Suisse Steve Guerdat, fait elle aussi briller le savoir-faire des éleveurs tricolores à l'étranger. Si, dernièrement, elle participait à la victoire de la Suisse dans la Coupe des nations de Falsterbo en signant un beau double sans-faute, elle remportait également, en début de saison, le Grand Prix 4\* de Vejer de la Frontera, et se classait quatrième d'une épreuve cotée à 1m55 ainsi que du Grand Prix du CSI5\* de 's-Hertogenbosch. «Dynamix est vraiment incroyable. Quand je la monte, j'essaie d'être aussi concentré que possible pour qu'elle puisse juste faire ce qu'elle a à faire. Je suis vraiment heureux de la façon dont elle a évolué ces derniers temps et j'ai de très grands espoirs pour l'avenir avec elle», confiait Steve Guerdat à Falsterbo. «C'est notre première victoire en Coupe des nations ensemble mais je suis sûr que nous en aurons beaucoup plus.»







# L'ÉQUIPE SELLE FRANÇAIS AU PLUS PROCHE DU TERRAIN !

Retrouvez le stand Selle Français sur de nombreux  
**événements tout au long de l'année**

## Jumping international de La Baule

8 > 11 juin  
La Baule



## Normandie Horse Show

31 juillet > 6 août  
Saint-Lô



## Championnats d'Europe de Concours Complet

9 > 13 août  
Le Pin



## Championnats du Monde Jeunes Chevaux

20 > 24 septembre  
Lanaken



## Studbooks Jumping Global Champions Trophy

28 septembre > 1 octobre  
Valkenswaard



## Mondial du Lion

19 > 22 octobre  
Le Lion d'Angers



## Equita Lyon

1 > 5 novembre  
Lyon



**MEET US**

[www.sellefrancais.fr](http://www.sellefrancais.fr)



Stud-Book Selle Français



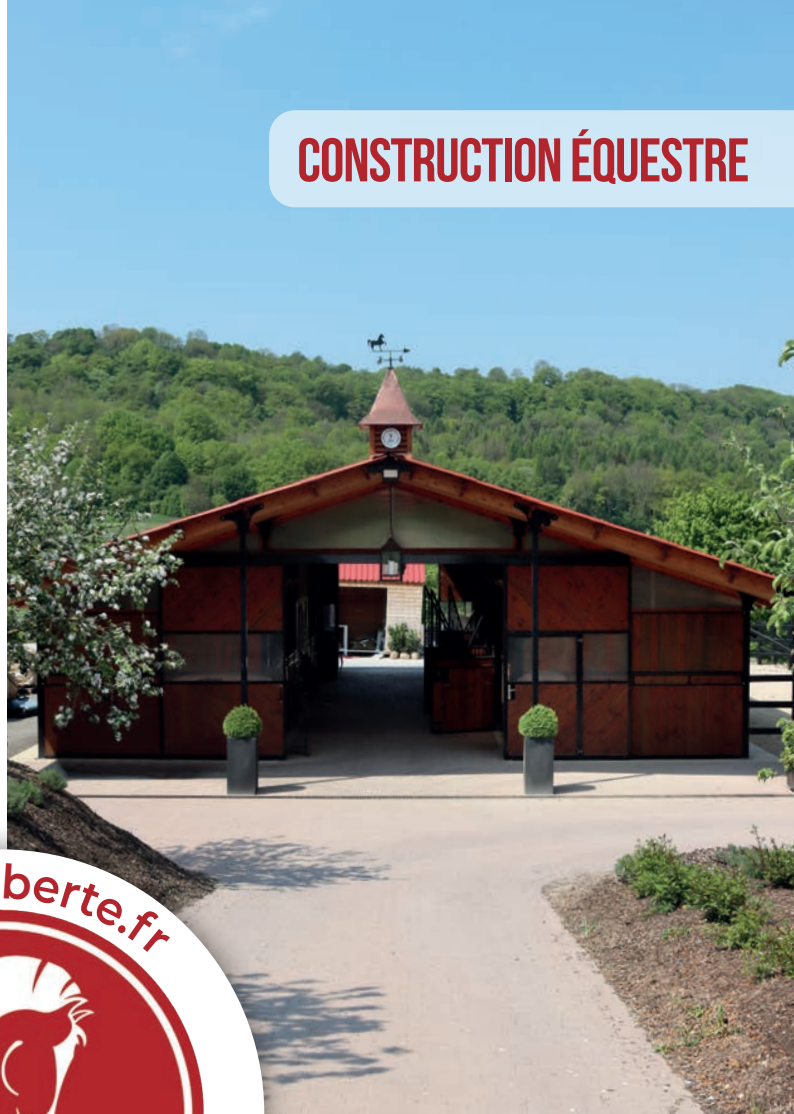
@studbook\_sellefrancais



## TRANSPORT



## CONSTRUCTION ÉQUESTRE



## ACCESSOIRE



## PARTENAIRE SPORTIF

de *Julien Epailard* **#2 mondial**  
Et bien d'autres !



Des passionnés à votre  
écoute depuis 1995



Julien Epailard, cavalier partenaire Cheval Liberté  
Vainqueur du Grand Prix 2<sup>e</sup> Jump'Est 2022





### L'ASCENSION DE BENTLEY DE SURY SF

Autre Selle Français qui n'a cessé de se distinguer en ce début d'année 2023: **Bentley de Sury SF** (Sunday de Riverland SF et Quivive de Sury SF par Calvaro). Sous la selle du cavalier espagnol Eduardo Alvarez Aznar, l'alezan de douze ans né chez Brigitte de Faverges (58) a, lui aussi, enchaîné les bonnes performances. Au mois d'avril, il se classait deuxième du difficile Grand Prix du Longines Global Champions Tour de Miami, avant de prendre la sixième place de l'épreuve majeure du vendredi (cotée à 1m60) et d'être huitième du Grand Prix lors de l'étape de Madrid. Début juin, Bentley de Sury SF se classait de nouveau dans une épreuve 1m60 à Saint-Tropez et, en juillet, terminait dixième du prestigieux Grand Prix d'Aix-la-Chapelle. Nul doute qu'il devrait continuer à faire parler de lui...

ERIC KNOLL



### PREMIÈRE VICTOIRE EN GRAND PRIX 5\* POUR COCAINE DU VAL SF

En février dernier, **Cocaine du Val SF** (Mylord Carthago SF et Mission SF par Tu Viens SF), née chez Alain de Folleville (50), avait réalisé un superbe exploit à Bordeaux en s'imposant dans le très convoité Grand Prix 5\*. Une première victoire sur ce type d'épreuve pour la grise, dont le cavalier se souviendra sûrement très longtemps. «Cocaine a tellement évolué au cours de l'année dernière... Il y a quelques mois, elle a commencé à être vraiment bien, je l'ai donc mise dans les Grands Prix. Cette victoire, je m'en souviendrai sûrement très, très longtemps. C'est juste magique», confiait Grégory Cottard, avec qui, quelques mois plus tard, Cocaine du Val SF se classait deuxième d'une 1m50 à Paris puis à La Baule. En juillet dernier, elle participait à la belle troisième place de l'équipe de France dans la Coupe des nations du CSIO5\* d'Hickstead et elle finissait son week-end en beauté en étant sixième du Grand Prix britannique. Une chose est sûre: la grise en a sous le sabot!





BRACADABRA SF



BIBICI SF

#### ILS FONT PARTIE DES PRÉ-SÉLECTIONNÉS EN ÉQUIPE DE FRANCE POUR LES JEUX OLYMPIQUES DE PARIS

- **Bibici SF** (Norman Pré Noir SF et Uélème SF par Nelfo du Mesnil SF), née chez Daniel Millet (60), avec Grégory Cottard
- **Cayman Jolly Jumper SF** (Hickstead et Riva de Pleville SF par Quaprice Boimargot), né chez Nathalie Chevalier (56), avec Simon Delestre
- **Delph de Denat SF alias Delph de Denat\*HDC SF** (Air Jordan et Odana de Mars SF par Dollar dela Pierre SF), né chez Anne Clausse Fougère (16), avec Roger-Yves Bost
- **Arioto SF alias Arioto\*du Gèvres SF** (Diamant de Semilly SF et Kim de Dampierre SF par Qualisco III SF), né à la SARL Equiquest Jump (44), avec Marc Dilasser
- **Donatello d'Auge SF** (Jarnac SF et Tequila d'Auge SF par Hello Pierreville SF), né chez Susana et Julien Epailard (14), avec ce dernier
- **Bingo del Tondou SF** (Vigo d'Arsouilles et Firenze VH Waterschoot par Querlybet Hero), né chez Thierry Flandin (78), avec Pénélope Leprévost
- **Bracadabra SF** (Pacific des Essarts SF et Single Colour SF par Couleur Rubin), né chez Hubert Bourdy (01), avec Mégane Moissonnier
- **Dorai d'Aiguilly SF alias GL Events\*Dorai d'Aiguilly SF** (Kannan et Bijou Orai par Toulon), née à l'EARL Écurie Perreau et Fils (42), avec Olivier Perreau
- **Viking d'la Rousserie SF alias Scuderia 1918\*Viking d'la Rousserie SF** (Quaprice Boimargot et Hermine de Brekka SF par Apache d'Adriers SF), né chez Michel Roger (50), avec Kevin Staut
- **Visconti du Telman SF** (Toulon et Rohanne du Telman SF par Dollar du Murier SF), née chez Marjorie et Françoise Sanguinetti (85), avec Kevin Staut





**DELPH DE DENAT\*HDC SF**

ERIC KNOLL



**VISCONTI DU TELMAN SF**





# **ARIOTO\*DU GÈVRES SF** **EN GRANDE FORME**

En s'imposant dans le Grand Prix Coupe du monde de Göteborg après s'être classé deuxième de l'épreuve majeure du vendredi cotée à 1m50, **Arioto SF alias Arioto\*du Gèvres SF** (Diamant de Semilly SF et Kim de Dampierre SF par Qualisco III SF) a indéniablement débuté l'année en beauté. Et a par la suite continué sur cette bonne lancée. Cinquième d'une épreuve cotée à 1m60 lors du Longines Global Champions Tour de Madrid avec Marc Dilasser, le bai de treize ans né à la SARL Equiouest Jump (44) participait quelques semaines plus tard à la troisième place de l'équipe de France dans la Coupe des nations du CSIO5\* de Rome, avant de se démarquer dans l'épreuve majeure du samedi du CHIO d'Aix-la-Chapelle, où il prenait la troisième place. Des résultats de bon augure pour la suite, d'autant qu'Arioto est, lui aussi, inscrit sur la liste des chevaux pré-sélectionnés pour les Jeux Olympiques de Paris.





## CAYMAN JOLLY JUMPER SF CONTINUE DE SE DISTINGUER

Toujours sous la selle de l'un des meilleurs cavaliers tricolores, Simon Delestre, **Cayman Jolly Jumper SF** (Hickstead et Riva de Pleville SF par Quaprice Boimargot), né chez Nathalie Chevalier (56), a lui aussi signé de belles performances en ce début d'année. Il était huitième du Grand Prix 5\* du Saut Hermès, vainqueur d'une épreuve cotée à 1m60 et neuvième du Grand Prix du Longines Global Champions Tour de Madrid, troisième de la Coupe des nations du CSIO5\* de Rome aux côtés de l'équipe de France, dixième d'une épreuve cotée à 1m55 et du Grand Prix lors du CSI5\* de 's-Hertogenbosch. Des performances prometteuses à moins d'un an de l'échéance olympique.

ERIC KNOLL

ERIC KNOLL



## DZARA DORCHIVAL SF, MÉLANGE DES SAVOIR-FAIRE FRANÇAIS ET SUÉDOIS

Dans la série des chevaux Selle Français qui n'ont pas cessé de se démarquer lors des plus importants rendez-vous de ce début d'année, citons également **Dzara Dorchival SF** (Classic Bois Margot SF et Rieke 63 par Raphael). À seulement dix ans, celle qui est née chez Sébastien Fonck (71) et qui se classait cinquième du Grand Prix Coupe du monde de Londres en décembre dernier, fait elle aussi partie de ces chevaux qui font briller le savoir-faire des éleveurs français à l'étranger. Sous la selle du champion olympique et numéro un mondial Henrik von Eckermann, Dzara Dorchival SF se classait, en ce début d'année 2023, deuxième puis première de deux épreuves cotées à 1m45 à Göteborg, troisième et neuvième de deux 1m50 lors du Saut Hermès, troisième du Grand Prix du CSIO3\* de Mannheim, remportait une 1m50 lors du Longines Global Champions Tour de Saint-Tropez, une 1m45 et une 1m50 lors de celui de Stockholm où elle se classait également deuxième d'une 1m55, tout comme à Monte Carlo, remportait une autre 1m55 à La Corogne... Bref, à chacune de ses sorties ou presque, Dzara Dorchival SF était sur le podium. «Aujourd'hui, pour Dzara, c'est un concours après l'autre, mais Henrik n'a pas de doute sur sa capacité à aller sauter les Grands Prix et prendre part à des Coupes des nations», indiquait son éleveur, Sébastien Fonck. Une chose est sûre: voilà une jument à suivre de près.



# Le Selle Français domine les terrains de concours complet

*Si le Selle Français est actuellement au deuxième rang du classement des meilleurs stud-books en concours complet selon la World breeding federation of sport horses (WBFSH), ce n'est assurément pas pour rien. Car cette saison encore, les chevaux tricolores ont brillé lors des plus grands rendez-vous, des Coupes des nations aux CCI5\*-L.*



## BANZAI DU LOIR SF POURSUIT SA CONQUÊTE DU MONDE

Après avoir été sacré champion du monde l'an passé à Pratoni del Vivaro, **Banzai du Loir SF** (Nouma d'Auzay SF et Gerboise du Cochet SF par Livarot SF), hongre de douze ans né chez Pierre Gouyé (72) et monté par la Britannique Yasmin Ingham, poursuit son ascension sur les plus beaux terrains de monde en enchaînant les performances. Après une troisième place lors du CCI4\*-S de Thoresby Park, le champion du monde en titre s'est imposé dans CCI3\*-S de Belsay et a remporté, en individuel, le prestigieux CCIO4\* d'Aix-la-Chapelle, participant également à la troisième place de l'équipe britannique. Une victoire qui restera assurément dans la mémoire de la cavalière. « Je suis sans voix. Banzai a tout fait à la perfection, dans chacun des trois tests », confiait Yasmin Ingham. Nul doute que le petit alezan n'a pas fini de faire parler de lui.

COLL. FEI / RICHARD JULLIART





**DARMAGNAC DE BÉLIARD SF**

ERIC KNOLL & COLL. FFE / PSV

**ALERTAMALIB'OR SF**



## ILS FONT PARTIE DES PRÉ-SÉLECTIONNÉS EN ÉQUIPE DE FRANCE POUR LES JEUX OLYMPIQUES DE PARIS

- **Darmagnac de Béliard SF** (Canturo et Palme de Moyon SF par Barbarian SF), né chez Gérard Brescon (32), avec Thomas Carlile
- **Elipso de la Vigne SF** (Arko III et Korrigane de Vigne SF par Duc du Hutrel SF), né chez Lucien Villotte (14), avec Sébastien Cavaillon
- **Cocorico de l'Ebat SF** (Propriano de l'Ebat SF et Nela des Bruyères SF par Papillon Rouge SF), né à l'EARL Élevage de l'Ebat (41), avec Luc Château
- **Triton Fontaine SF** (Gentleman IV SF et Grenouil Fontaine SF par Nightko SF), né chez Sophie Pelissier Coutureau (14), avec Karim Laghouag
- **Embrun de Reno SF** (Eliott MC et Hamaris d'Enfer SF par Tamaris des Etangs SF), né chez Catherine Sabot (61), avec Karim Laghouag
- **Chaman Dumontceau SF** (Top Berlin du Temple SF et Cocagne des Pins SF par Narcos II SF), né chez Marie-Juliette Jean et Renaud Fressange (71), avec Stéphane Landois
- **Aïsprit de la Loge SFO** (Quppydam des Horts SF et Image de la Loge SF par Dollar du Murier SF), né à la SCEA Élevage de la Loge (44), avec Gireg Le Coz
- **Dame Decoeur Tardonne SF** (Lando et Soade Tardonne par Contender), née chez Gilbert Galliot (18), avec Camille Lejeune
- **Api du Libaire SFO** (Fusain du Defey et Eléa du Libaire SF par Trésor de Cheux SF), né chez Annick Duchêne (52), avec Maxime Livio
- **Carouzo Bois Marotin SF** (Kannan et Orchidée de Mai SF par Flipper d'Elle), né chez Armel et Ophélie Mouflet (60), avec Maxime Livio
- **Edition Fonroy SF** (L'Arc de Triomphe et Starlette Fonroy par Quick Star SF), née chez Florence et Jean-Luc Van Hoenacker (36), avec Benjamin Massié
- **Alertamalib'Or SF** (Yarlands Summer Song SESF et Dambine par Prince Ig'Or), né chez Renaud et Marie-Christine de Laurière (16), avec Astier Nicolas
- **Absolut Gold SF alias Absolut Gold\*HDC SF** (Grafenstolz et Belle Meralaise SF par Verglas), né chez Philippe Patenotte (60), avec Nicolas Touzaint
- **Diabolo Menthe SF** (Scareface de Mars SF et Cori van de Helle par Caesar van de Helle), né chez Laëtitia de Moustier (49), avec Nicolas Touzaint





### UN NOUVEAU TITRE POUR ABSOLUT GOLD\*HDC SF

Fidèle à lui-même, **Absolut Gold alias Absolut Gold\*HDC** (Grafens-tolz et Belle Meralaise SF par Verglas), né chez Philippe Patenotte (60), a de nouveau été épatant de régularité en ce début de saison. Sous la selle de Nicolas Touzaint, le bai se classait cinquième du CCI4\*-L de Kronenberg, participait à la victoire de la France dans le CCI04\* de Chatsworth où il se classait septième en individuel et remportait, il y a quelques semaines, un titre qui manquait à son palmarès pourtant déjà bien fourni: celui de champion de France Pro Élite.

COLL. FEI / LIBBY LAW PHOTOGRAPHY

### L'INCROYABLE DOUBLÉ DE CHAMAN DUMONTCEAU SF

Devenu un véritable pilier de l'équipe de France, Chaman Dumontceau SF (Top Berlin du Temple SF et Cocagne des Pins SF par Narcos II SF), né chez Marie-Juliette Jean et Renaud Fressange (71), a, en ce début d'année, tout simplement signé l'une des meilleures performances du clan tricolore. En mai dernier, le beau gris remportait le difficile CCI04\* de Chatsworth en individuel et participait à la victoire de la France dans la compétition par équipe. « Je suis tellement heureux. Chaman est un cheval incroyable et l'a confirmé ce week-end », affirmait Stéphane Landois avec ces victoires. Un superbe doublé, qui a notamment permis à Chaman Dumontceau SF et à son cavalier de voir leurs noms inscrits sur la liste des couples pré-sélectionnés pour les Jeux Olympiques de Paris.







### VENDREDI BIATS SF ET VALMY BIATS SF, AMBASSADEURS DE L'EXCELLENCE À LA FRANÇAISE

Voilà plusieurs années que le champion d'Europe par équipe 2021 **Vendredi Biats SF** (Winningmood VD Arenberg et Liane Normande SF par Camelia de Ruelles SF), ci-dessus, et **Valmy Biats SF** (Orlando VD Heffinck et Aurélie du Prieuré SF par Hadj A) font les beaux jours de l'équipe de concours complet britannique. Nés chez Philippe Brivois (61), les deux hongres ont, cette saison, participé à quelques-uns des plus beaux rendez-vous de la discipline: le CCI4\*-S de Burnham Market, où Vendredi se classait septième avec Kitty King et Valmy treizième avec Emily King, le CCI4\*-S de Thoresby Park, que Valmy remportait, le CCI4\*-S de Burnham Market, où Vendredi se classait septième avant de prendre la neuvième place de celui de Bicton et de terminer deuxième du difficile CCI5\*-L de Luhmühlen, ainsi que le CCI4\*-S d'Alnwick, où Valmy se classait troisième. Un début de saison riche en bonnes performances pour les deux Selle Français.

COLL. FEI / RICHARD JULLIART & COLL. / LUHMÜHLEN HORSE TRIALS



### ERO DE CANTRAIE SF, UN CHAMPION PAS COMME LES AUTRES

Dans la série des Selle Français qui brillent sous couleurs étrangères, il y a également le jeune **Ero de Cantraie SF** (Querlybet Hero et Ibériade d'Hublais SF par Valespoir Malabry SF), né chez François Poppe (44) et François-Xavier Boudant (14). En juin dernier, le bai a créé la surprise en étant sacré, à seulement neuf ans, champion d'Allemagne sous la selle de la championne olympique Julia Krajewski. « Le parcours d'Ero est incroyable, jamais nous ne pensions un jour voir nos produits sur ces terrains-là », confiait François Poppe. Car c'est au saut d'obstacles que le mâle était initialement destiné! « François-Xavier Boudant, qui est son co-naisseur, Hugo Piguët, son cavalier maison, et moi-même l'avons formé sur les circuits de saut d'obstacles, où il s'était montré très performant jusqu'à la fin de son année de six ans. Puis Vincent Blanchard nous a soufflé l'idée de le confier à Jean Teulère. Si Ero a eu une telle destinée, c'est aussi grâce à lui. » Aux côtés de la cavalière allemande depuis un an et demi, Ero s'est ensuite révélé et a prouvé qu'il avait toutes les qualités pour briller sur les terrains de complet. En voilà un qu'il va falloir suivre de près!





# Le livret de l'éleveur Selle Français

*l'outil indispensable  
pour élever en Selle Français !*

**Règles de croisement,  
circuits d'élevage,  
primes et  
encouragements...**

Retrouvez-y toutes les informations clés  
dont vous avez besoin !



[www.sellefrancais.fr](http://www.sellefrancais.fr)



Stud-Book Selle Français



@studbook\_sellefrancais



## ILS SE SONT ÉGALEMENT DISTINGUÉS

► **Viamant du Matz SF** (Diamant de Semilly SF et Heralina par Voltigeur Le Malin), né chez Roger Sevette (44) et monté par l'Allemande Sandra Auffarth, deuxième du CCI4\*-S de Strzegom, quatrième du CCI5\*-L de Lexington et vainqueur, aux côtés de l'équipe d'Allemagne, de la Coupe des nations d'Aix-la-Chapelle.

► **Romantic Love SF** (L'Arc de Triomphe et Sherlove Ville par Shercame), née chez Lydia Gallone (83) et sous la selle de Gwendolen Fer, membre de l'équipe de France gagnante du CCI04\* de Jardy, neuvième en individuel.

► **Dame Decoeur Tardonne SF** (Lando et Soade Tardonne par Contender), née chez Gilbert Galliot (18) et montée par Camille Lejeune, neuvième du CCI4\*-L de Kronenberg en mars, membre de l'équipe de France gagnante du CCI04\* de Jardy, deuxième en individuel.

► **Embrun de Reno SF** (Eliott MC et Hamaris d'Enfer SF par Tamaris des Etangs SF), né chez Catherine Sabot (61) et sous la selle de Karim Laghouag, troisième du CCI4\*-L de Montelibretti et huitième du CCI04\* de Jardy.

► **Triton Fontaine SF** (Gentleman IV SF et Grenouil Fontaine SF par Nightko SF), né chez Sophie Pelissier Coutureau (14) et monté par Karim Laghouag, vainqueur du CCI3\*-S puis troisième du CCI4\*-S de Montelibretti.

► **Toledo de Kerker SF** (Diamant de Semilly SF et Ariane du Prieuré SF par Papillon Rouge SF), Selle Français Originel né chez Kerstin Drevet (33) et sous la selle du Britannique Tom McEwen, deuxième du mythique CCI5\*-L de Badminton.

► **Dao de l'Océan SF** (Kannan et Heddy par Heraldik), né à l'élevage de l'Océan (44) et monté par le Suisse Félix Vogg, troisième par équipe et deuxième en individuel du CCI04\* d'Avenches, vainqueur du championnat suisse Élite 2023.

► **Difda du Very SF** (Herald et Ralma du Very SF par Cabdula du Tillard SF), née à la SCEA du Roc'helle (22) et sous la selle de Raphaël Cochet, vainqueur en individuel et par équipe du CCI04\* d'Avenches.

► **Totem de Brecey SF** (Mylord Carthago SF et Jessy Landaise SF par Quouglof Rouge SF), né chez Jean Muris (50) et sous la selle de Christopher Six, troisième du CCI4\*-L de Kronenberg, vainqueur, aux côtés de l'équipe de France, du CCI04\* d'Avenches et quatrième en individuel.

► **Api du Libaire SFO** (Fusain du Defey et Eléa du Libaire SF par Trésor de Cheux SF), né chez Annick Duchêne (52), monté par Maxime Livio, deuxième du CCI3\*-S de Pompadour et vainqueur, aux côtés de l'équipe de France tout comme en individuel, du CCI04\* de Jardy.

► **Elipso de la Vigne SF** (Arko III et Korrigane de Vigne SF par Duc du Hutrel SF), né chez Lucien Villotte (14), vainqueur du CCI4\*-L de Kronenberg avec Sébastien Cavaillon.



VIAMANT DU MATZ SF

ERIC KNOLL



DAME DECOEUR TARDONNE SF

ERIC KNOLL & COLL. FEI / LIBBY LAW PHOTOGRAPHY

API DU LIBAIRE SFO





# Ste Hermelle, la qualité venue de Belgique

*Classé dans le top 20 du palmarès national annuel des éleveurs, Raymond Lefèvre, à la tête de l'élevage Ste Hermelle, fait naître depuis la Belgique des générations de bons poulains dont certains, à l'instar de Bingo Ste Hermelle SF, ont atteint le haut niveau.*



IDÉAL STE HERMELLE SF



JENEPI STE HERMELLE SF

La famille Lefèvre, bien connue des terrains de présentation et de compétition français, fait naître une quinzaine de poulains par an. Elle est installée en Belgique, à Gouy-Lez-Piéton plus exactement, une commune située en région wallonne. Meilleur ambassadeur belge à maintes reprises à Fontainebleau, lors de la Grande Semaine de saut d'obstacles, l'élevage Ste Hermelle est présent sur le circuit français depuis 2007 et se hisse très régulièrement dans le haut du tableau des meilleurs éleveurs de chevaux de sport. Cet élevage s'appuie sur différentes lignées maternelles Selle Français, dont celle de Naltysse de Ste Hermelle (Billy du Lys, SF), arrière petite-fille de **Sabina SF** (Brilloso SF), qui allie dans son papier le sang des Pur-sangs Rantzau et

Furioso, et celle de **Roanne du Rouet SF** (Baloubet du Rouet, SF), issue de l'élevage de la famille Fardin et notamment mère de l'étalon approuvé **Ideal Ste Hermelle SF** (Eras Ste Hermelle), auteur de neuf sans-faute sur neuf à quatre ans, quinze sur seize à cinq ans! Et puis, bien sûr, il y a la souche du tout bon **Bingo Ste Hermelle SF** (Number One d'Iso SF). La famille Lefèvre dispose encore de deux sœurs de la mère de Bingo à l'élevage, **Anaya de Ste Hermelle** (Andiamo) et **Urphée Ste Hermelle SF** (Lord Z). Autre souche et non des moindres: celle de **Verboise Ste Hermelle SF** (Phelius Ste Hermelle SF), qui est l'arrière grand-mère d'un autre des étalons maison: **Jenepi Ste Hermelle SF** (Qlassic Bois Margot SF), approuvé pour produire en Selle Français. Le jeune





BINGO STE HERMELLE SF

ERIC KNOLL

Jenepi a en effet reçu l'approbation lors des Championnats des étalons de 2 ans en 2022, en y pointant à la cinquième place. Il a obtenu les notes de 17,25 au saut en liberté et 16 au modèle. Parmi ses bonnes poulinières, l'élevage dispose également d'**Edelweis Ste Hermelle** (Vargas de Ste Hermelle), mère de **Déesse Ste Hermelle SF** (Uto Kervec SF), qui a tourné sous la selle de Thierry Goffinet.

#### DES ÉTALONS MAISON QUI DONNENT SATISFACTION

Du côté des étalons, la famille Lefèvre dispose notamment d'**Eras**, d'**Ideal** et de **Jenepi Ste Hermelle SF**. Raymond Lefèvre indique qu'il se sert souvent de cette génétique maison, qui lui donne entière satisfaction. Il faut dire que les résultats et les chiffres parlent d'eux-mêmes en ce qui concerne la qualité de la production : « sur 5 années d'élevage, à raison de 10 à 15 poulains nés par an, 10 chevaux Ste Hermelle ont fait du 5\* et toute une série est sortie en 2 et 3\* », indique Raymond Lefèvre, qui peut bien sûr compter sur l'aide de sa fille, Adeline, et de son gendre, Aurélien Bigault, pour bien former, valoriser et commercialiser ses produits. Des produits qui bénéficient de la longue expérience de l'éleveur. « Je connais bien ma jumenterie, les qualités et défauts de chaque mère, ce qu'elle transmettent et comment elles produisent. Je choisis mes étalons en fonction de leur modèle, de leur comportement et de leur production. »

#### TOUT POUR LE CONFORT DES CHEVAUX ET L'ÉLEVAGE

L'élevage Ste Hermelle, centre agréé par le ministère de l'Agriculture, est équipé de façon très complète et professionnelle : le site dispose d'un mannequin permettant la récolte des étalons, d'un laboratoire pour la vérification de la semence et le stockage de sperme congelé, de 23 boxes

pour juments suitées ou non, venant à l'insémination et pour le suivi des chaleurs. « Nous avons également 4 boxes pour les poulinaiges avec système "Birth Alarm" et le suivi des poulinaiges est ainsi effectué avec minutie », précise Raymond Lefèvre. Dès que possible, les juments poulinières vont en prairie dans des paddocks adaptés. Lors du sevrage, 5 stabulations peuvent accueillir les poulains répartis par catégories d'âge. À la fin de l'hiver, 30 hectares d'herbage accueillent poulinières et jeunes produits de 1, 2 ou 3 ans, qui bénéficient d'un contrôle régulier. L'élevage Ste Hermelle évalue ensuite le potentiel de sa production dans un manège de 18 x 36 mètres, et dans la carrière de 25 x 60 mètres. Il dispose également d'un marcheur de 6 places pour un travail complet. Dès l'âge de 30 mois, les produits sont évalués en liberté (allures et aptitudes au saut d'obstacles). À 3 ans, les chevaux sont débourrés et travaillés selon un programme précis et établi en amont, ce qui a permis aux professionnels du milieu de vanter maintes fois la qualité du dressage des jeunes chevaux de l'élevage. Une fois les chevaux débourrés, ils intègrent une nouvelle structure, Ste Hermelle Sport Horses, conçue pour optimiser la valorisation et le travail. Elle permet aussi d'accueillir des chevaux au travail et de les présenter aux différents concours ou de les commercialiser dans les meilleures conditions.

L'élevage Ste Hermelle est très présent sur les circuits de présentation et de valorisation du Stud-Book Selle Français, ainsi que sur les Cycles classiques SHF en France et, si nécessaire, en Belgique. Les chevaux de 7 ans et plus sont ensuite sortis dans les concours nationaux en France et en Belgique, et en CSI, suivant leurs aptitudes et les perspectives de leurs propriétaires.

Pour plus d'informations : [www.stehermelle.com](http://www.stehermelle.com)





*Ecole Blondeau*



Simplifier la vie des *hommes*,  
la rendre agréable aux *chevaux*

La Grande Pièce - St-Hilaire-St-Florent  
49400 - SAUMUR - Tél. 33 (0)2 41 50 70 50  
[www.ecoleblondeau.com](http://www.ecoleblondeau.com)



# En France comme en Europe, les équipes du Stud-Book Selle Français sur tous les fronts

Comme chaque année, en 2023, les équipes du Stud-Book Selle Français se sont rendues aux quatre coins de la France pour suivre leurs meilleurs représentants mais, surtout, pour être au plus près des éleveurs, cavaliers, propriétaires et amoureux de la race. De Saint-Lô au Haras du Pin, en passant par La Baule, retour sur un début de saison riche en rencontres et en actions, avant de prendre le large vers Lanaken, Valkenswaard et les États-Unis.





En 2023 comme durant les années précédentes, le calendrier des rendez-vous immanquables était encore bien chargé. Et ce, dès le mois de février ! Car parmi les événements incontournables de chaque début de saison, figure évidemment le Salon des étalons de Saint-Lô. Un rendez-vous des plus importants et appréciés par tous les éleveurs, propriétaires, cavaliers formateurs de jeunes chevaux et autres passionnés d'élevage, lors duquel était évidemment présent le Stud-Book Selle Français, pour aller à la rencontre, comme toujours, des multiples acteurs de la filière, mais également pour organiser, en partenariat avec *L'Éperon*, les désormais traditionnels Masters des étalons. Une belle compétition, qui a finalement sacré **Jalou B d'Argance SF** (Orient Express SF et Palme de Moyon SF par Barbarian SF), né au Haras du Père (17), **Indigo de Talma SF** (Quick Star SF et Daytona de Talma SF par Stakkato), né chez Michel Guiot (08) et **Hitot de Riverland SF** (Comme Il Faut et Octavy SF par Diamant de Semilly SF), né chez Micakaël Varliaud (16). À la croisée des mondes de l'élevage et du sport, cet événement reflète finalement bien toutes les ressources et tous les champs d'actions du Stud-Book Selle Français...

### SUR LES TERRAINS NATIONAUX ET INTERNATIONAUX

En avril dernier, les équipes du Stud-Book Selle Français se sont rendues pour la toute première fois à Fontainebleau pour le Printemps des sports équestres. « C'était important pour nous d'être présents lors de ce bel événement, afin de montrer qu'il n'est pas uniquement possible de nous rencontrer lors des rendez-vous d'élevage et que le sport est l'un de nos volets principaux », souligne Bérengère Lacroix, directrice du Stud-Book Selle Français. Mêlant compétitions nationales et internationales, le Printemps des sports équestres a ainsi été une occasion de plus, pour les équipes du stud-book tricolore, d'échanger avec les éleveurs, propriétaires et cavaliers français et internationaux, ainsi que de promouvoir la race. D'un point de vue sportif, le Selle Français a d'ailleurs été dignement représenté, **Broadway de Mormoulin SF** (Kannan et Riviera de Toscane SF par For Pleasure), étalon de douze ans né chez Ludovic

Taugourdeau et Catherine Gonzenbach (28), ayant été sacré champion de France Pro Élite sous la selle d'Edward Lévy. Que demander de mieux qu'une telle victoire pour promouvoir les qualités des chevaux Selle Français lors d'un événement ?

Suivant les mêmes ambitions, les équipes du Stud-Book Selle Français ont ensuite planté leur stand, avec le soutien de la Société hippique française (SHF), au Jumping international de La Baule, début juin. « Le CSIO de France est un rendez-vous incontournables pour nous », affirme Bérengère Lacroix. « Outre le fait qu'il s'agisse d'un événement international majeur lors duquel nous pouvons rencontrer de multiples acteurs étrangers de la filière et du monde du sport, c'est une région dynamique et incontournable. Il nous tient donc à cœur de faire le déplacement jusqu'à La Baule pour aller à la rencontre des éleveurs et des professionnels de ce territoire. » Le Jumping baulois a également été l'occasion, pour le Stud-Book Selle Français, de présenter en avant-première sa toute nouvelle collection textile, composée de polos, blousons, doudounes et casquettes pour hommes et femmes, ainsi que de tapis et bonnets pour les chevaux. De nouveaux modèles, qu'il est dès à présent possible de voir et d'acheter sur la boutique en ligne du Stud-Book.

Début août, les équipes du Stud-Book Selle Français étaient ensuite présentes au Normandie Horse Show. Un rendez-vous historique pour l'institution tricolore. « Même si nous n'organisons plus le championnat des foals durant cet événement depuis deux ans, il est important de nous y rendre pour, une fois de plus, aller à la rencontre des membres du Stud-Book, des passionnés et des curieux », explique Bérengère Lacroix. « Par ailleurs, le Normandie Horse Show est également l'événement durant lequel se déroulent les régionaux des foals et des pouliches de 2 ans, un grand moment de l'élevage en région qu'il nous semble important de suivre et de soutenir. »

### EN PLACE AUX CHAMPIONNATS D'EUROPE

Mais l'un des événements phares de l'année 2023, tant en termes de sport que d'élevage et de promotion de la race tricolore, c'est évidemment le championnat d'Europe de



ÉMILIE DUPONT





ÉMILIE DUPONT

“ **Soutenir et accompagner les associations et rendez-vous régionaux fait assurément partie de nos missions et nous tient à cœur** ”

BÉRENGÈRE LACROIX



concours complet, qui a vu les meilleurs couples du monde s'affronter au Haras du Pin. Parmi eux, évidemment, nombre de représentants du Stud-Book tricolore qui, rappelons-le, au mois de juin dernier, pointait au deuxième rang du classement de la World breeding federation of sport horses (WBFHS) des meilleurs stud-books de concours complet. Une occasion en or de promouvoir la race sur la scène internationale, d'autant que les amoureux du Selle Français – qu'il soient éleveurs, cavaliers, propriétaires ou passionnés – y étaient assurément nombreux. « Compte tenu de la place du Stud-Book dans la discipline, ce rendez-vous faisait également partie des incontournables pour nous », appuie la directrice. « Nous y avions d'ailleurs un stand ainsi qu'un obstacle à l'effigie du Stud-Book Selle Français. »

#### SOUTENIR LES ASSOCIATIONS RÉGIONALES

Si, lors des divers événements sur lesquels les équipes du Stud-Book Selle Français se rendent, elles sont dans la lumière de ces derniers grâce à des stands et diverses actions, elles sont également parfois dans l'ombre, pour assurer le bon déroulé de certains rendez-vous régionaux et nationaux. « Le Stud-Book Selle Français apporte, sur certains événements comme le régional Cheval Normandie lors du Normandie Horse Show et le régional de





ÉMILIE DUPONT



ÉMILIE DUPONT



Cournon, une aide logistique et technique aux organisateurs. Lors du NHS, les équipes vont par exemple aider à la mise en place de l'événement et à la saisie des résultats», explique Bérengère Lacroix. «Soutenir et accompagner les associations et rendez-vous régionaux fait assurément partie de nos missions et nous tient à cœur.» Fortes de leurs multiples expériences, les équipes du stud-book tricolore partagent ainsi leurs savoir-faire et conseils pour aider la filière de l'élevage de chevaux de sport à se développer.

#### DIRECTION LANAKEN ET VALKENSWAARD

Bien entendu, aux mois d'août et de septembre, le Stud-Book Selle Français et ses équipes préparent leur marathon annuel! En effet, tous les membres seront présents lors des diverses Grandes Semaines de l'élevage. Cela, juste avant de prendre le large et la direction de Lanaken, en Belgique, pour les championnats du monde Jeunes chevaux de saut d'obstacles. Un rendez-vous lui aussi devenu incontournable au fil du temps et lors duquel les chevaux tricolores réussissent souvent à se démarquer. Après **Garance de Vains SF** (Diamant de Semilly SF et Byzance de Vains SF par Ogano Sitte) l'an passé, qui sera le prochain médaillé en Belgique? Réponse à partir du 20 septembre. «Lanaken est un événement immanquable, lors duquel nous rencontrons chaque année des éleveurs, propriétaires et cavaliers étrangers passionnés par les chevaux Selle Français. C'est, pour nous et pour eux, l'occasion d'échanger, de répondre aux questions, de parler des diverses actualités, etc.», indique Bérengère Lacroix.

Puis, du 28 septembre au 1<sup>er</sup> octobre prochains, direction

Valkenswaard, aux Pays-Bas, pour l'une des grandes nouveautés de l'année: le WBFSH Studbooks Jumping Global Champions Trophy. Une compétition ouverte aux jeunes et prometteurs chevaux de cinq, six, sept et huit ans, ainsi qu'aux étalons de huit et neuf ans, qui concourront en équipe pour défendre les couleurs de leur stud-book. «Pour les éleveurs, cavaliers et propriétaires, il s'agit d'une très belle occasion de mettre en avant leurs protégés et de poursuivre leur formation. Le format par équipes est aussi novateur qu'unique», affirme la directrice du Stud-Book Selle Français. «Cette nouvelle compétition constitue une opportunité de promouvoir notre race ainsi que les élevages et éleveurs français dans le monde du sport», souligne quant à lui Pascal Cadiou, président du stud-book tricolore. «Nous ne voulons pas manquer cela. Nous pensons aussi que ce nouvel événement est une bonne occasion pour les membres des stud-books (éleveurs, cavaliers, propriétaires, représentants, etc.) de partager plus que de la compétition: cela doit aussi être l'occasion de passer de bons moments, placés sous le signe de la convivialité.» Enfin, mi-octobre, le Stud-Book Selle Français changera cette fois-ci de continent pour assister et participer à l'assemblée générale annuelle de la WBFSH, qui se tiendra aux États-Unis. Au programme de ce rendez-vous, de multiples échanges, débats et partages d'idées, afin de penser de meilleurs systèmes et de trouver des solutions à certaines problématiques communes. En France, en Europe et même ailleurs, le Selle Français est donc encore et toujours sur tous les fronts pour promouvoir la qualité de l'élevage tricolore.



# Stud for life

## THE EQUESTRIAN INSIDER



Des articles et analyses  
chaque jour



Une expertise pointue  
du monde de l'élevage



Agenda et résultats  
des compétitions



Reportages et coulisses  
des sports équestres

[www.studforlife.com](http://www.studforlife.com)





# **EUROGEN**

**ACCUEIL DES ÉTALONS  
DANS LES MEILLEURES CONDITIONS**

**CONGÉLATION  
ET CONTRÔLE DE QUALITÉ**

**GESTION  
DES EXPÉDITIONS**

**ACTIVITÉ COMPLÉMENTAIRE**  
> SEMENCE REFRIGÉRÉE  
> STOCKAGE

**LABORATOIRE MOBILE**

**TRAVAIL EN TOUTE TRANSPARENCE**

**STRUCTURES  
DE PARTENARIATS  
LABEL EUROPÉEN**

 **CARENTAN**  
SAINT-LÔ

**Z. I. de Blactot - 50500 CARENTAN**  
**02 33 42 12 49 - 06 84 53 94 31**  
**contact@eurogen.fr - www.eurogen.fr**

© Textes et photos : EUROGEN, Studio DELAROCHE Mise en page et création graphique : IPSO, www.studioipso.fr



**LE SPÉCIALISTE  
DE LA CONGÉLATION  
ET DE LA DISTRIBUTION  
DE SEMENCE ÉQUINE**



# Le pointage, élément clef de la caractérisation

*Pour évaluer de façon très précise les jeunes chevaux et donner des indications fiables aux éleveurs pour leurs choix de croisements, le Stud-Book Selle Français travaille sans relâche à l'optimisation de ses grilles de notation et d'évaluation. Il n'hésite pas à regarder ce qui se fait ailleurs pour s'inspirer et améliorer la caractérisation.*





Les 29 et 30 mars derniers, Benoît Chaigne, directeur technique du Stud-Book Selle Français, et Elisa Pautex, chargée de mission, se sont rendus au nord de l'Allemagne, pour un séminaire sur la thématique du pointage. « Il s'agissait de la septième édition de l'événement », précise Elisa Pautex. « Il est organisé par une chercheuse allemande du nom de Kathrin Stock, qui travaille à l'institut technique allemand Vit, dont le *leitmotiv* est « Solution for animal production ». Kathrin travaille notamment en lien étroit avec le Stud-Book Oldenburg. »

Pour rappel, le pointage est une méthode d'évaluation consistant à décrire point par point la conformation et les allures. Pour cela, le Stud-Book Selle Français dispose d'une grille de pointage, où les juges décrivent précisément la morphologie, les allures et l'ensemble de l'exercice de saut en liberté. « Dans la démarche du pointage, on essaie au maximum de gommer le concept de subjectivité », poursuit Elisa. « On recherche l'outil d'évaluation permettant au juge d'évaluer le cheval le plus objectivement possible, selon des critères très précis, en sortant de la notion de "bon" ou "mauvais". C'est une description pure du cheval. Dans les grilles, les juges vont ainsi pointer différentes zones du corps et indiquer si elle est par exemple courte, longue, oblique, droite, musculeuse ou peu musculeuse... Chaque stud-book dispose de sa propre grille de notation, certaines sont extrêmement détaillées. Chez les bovins, ce système existe depuis très longtemps. Chez les chevaux, on cherche encore comment améliorer notre système d'appréciation du jeune cheval pour définir les critères prédictifs de la performance. »

### DES CRITÈRES DE SÉLECTION DIFFÉRENTS SELON LES STUD-BOOKS

Les systèmes de pointage ne sont ainsi pas les mêmes selon les stud-books. Car, bien évidemment, selon les orientations de la race, les critères de sélection ne seront pas semblables. « On ne regardera pas un cheval destiné au saut d'obstacles de la même façon qu'un futur athlète de dressage », indique Elisa. En Allemagne, les différents stud-books, dont le Oldenburg, travaillent depuis plus de dix ans sur le sujet. Alors, on peut se dire qu'une grille extrêmement détaillée pourrait finalement être un outil adéquat pour décrire objectivement et de manière très complète un jeune cheval. Mais il y a la théorie et la pratique. Et, sur le terrain, en concours d'élevage par exemple, les juges ont un temps limité pour regarder chaque cheval. « Scientifiquement, on peut imaginer bien des choses », admet Elisa. « Mais il faut aussi que nous ayons des outils qui soient en adéquation avec le travail de nos juges sur le terrain et l'organisation des concours. La question de la faisabilité est incontournable. Le fait d'avoir beaucoup de critères sur nos grilles n'est pas pratique et on en retrouve beaucoup corrélés ou redondants. La grille de pointage du Stud-Book Oldenburg fait par exemple quatre pages ! Et puis, il y a d'une part le pointage face au cheval, et il y a ensuite les éléments à saisir. Nous travaillons ainsi à la mise en place d'un système de pointage efficace et peu contraignant. » Lors du séminaire auquel ont participé Elisa Pautex et Benoît Chaigne, des représentants de certains stud-books ont présenté des grilles de pointage développées sur smartphones et tablettes. « Le stud-book Lusitanien, dont les chevaux ont généralement vocation à devenir des chevaux de travail ou de dressage, a développé ce type de grille, visant à faciliter la saisie et le travail des juges. »

### DES PRÉSENTATIONS ET MISES EN COMMUN

Les avantages pour le Stud-Book tricolore à participer à ce type d'événement, où pas moins de 63 participants (repré-



LES GARENNES



JORIS DES MONCEAUX SF

sentants de stud-books, juges, scientifiques), issus de 16 pays étaient réunis, sont multiples. « D'une part, il est très intéressant de voir quelles solutions techniques les différentes institutions mettent en place pour évaluer les jeunes chevaux. Cela nous permet de rester attentifs à ce qui se fait à l'étranger et de nous inspirer de certaines idées », détaille Elisa. « Et puis, lors de ces séminaires, des temps d'échanges sont prévus et nous discutons avec nos homologues sur telle ou telle thématique. Et, outre les stud-books, des chercheurs de différents pays présentent leurs travaux et leurs études, c'est vraiment intéressant. Le fait de partager les recherches et de mettre les avancées en commun permet à chacun d'être mieux informé et de progresser plus vite. » Ainsi, l'Université de Parme a présenté ses méthodes de travail lors de ce rendez-vous et a précisé de quelle façon elle se servait de la technologie Equisense, qui propose des attaches et des





LES GARENNES

### BENOÎT CHAIGNE:

#### « GOMMER LA NOTION DE SUBJECTIVITÉ »

Directeur technique du Stud-Book Selle Français, Benoît Chaigne voit les méthodes de notation évoluer depuis plusieurs années, et devenir de plus en plus performantes. « Notre objectif commun est véritablement de faire du pointage une description objective du cheval », indique le directeur. « En Allemagne, les différents stud-books se dirigent de plus en plus vers une pratique commune. Jusqu'alors, on avait un système de pointage où chaque critère était évalué par une échelle de 0 à 7, 4 étant considéré comme le point médian. Par exemple, jugée à 4, une épaule n'est ni droite, ni oblique. Mais, dans les esprits, ça n'était pas évident de noter ainsi sans cette fameuse notion de subjectivité, le fait de se rapprocher de 7 pouvant être assimilé comme une "bonne" estimation. Les stud-books allemands ont pris le parti de faire correspondre ce point médian, notre note de 4, à une note de 0. Ainsi, on part de - 3 par exemple pour une épaule très oblique, puis 2, puis 1 puis 0 (épaule ni droite, ni oblique) pour remonter jusqu'à 3, pour une épaule très droite. C'est peut-être un détail, mais ce dispositif, avec 0 comme observation médiane, permet de bien rester sur une description factuelle et de gommer le lien inconscient fait entre notation = "bon ou mauvais". » Pour le directeur technique, ce sont ces détails qui font progresser le pointage et le fait de décrire un jeune cheval en toute objectivité. Celui-ci indique par ailleurs que la morphométrie est une excellente technique pour récolter ce type de données et établir une description très fiable. « La morphométrie donne une évaluation encore plus précise du modèle du cheval, car elle est capable de relever et de calculer instantanément des dizaines de dimensions et d'angles d'un cheval (même d'observer l'intérieur des articulations). Cette technologie transmet des données extrêmement précises. Nous fondons des espoirs importants en elle dès que l'on aura progressé dans le traitement des images. C'est aujourd'hui un outil de recherche très efficace. L'enjeu est d'en faire un outil de terrain utilisable en routine lors des rassemblements d'élevage. »



KOPECK DU RIO SF

sangles connectées pour analyser la condition physique et la locomotion du cheval. « Lors de ce séminaire, les Suédois ont également réalisé une présentation mettant en avant la corrélation entre les résultats du pointage et les performances de leurs chevaux en dressage. Nous sommes en plein cœur du sujet: ce qu'on détecte chez les jeunes chevaux se confirme quelques années plus tard, dans le sport. »

#### UNE ÉTUDE DE L'IFCE PRÉSENTÉE

Si l'équipe du Stud-Book Selle Français attend un peu pour présenter les résultats de sa collecte de données qui, rappelons-le, est réalisée en partenariat avec CWD et l'IFCE, Bernard Dumont Saint Priest, responsable déploiement caractérisation à l'IFCE, a présenté une étude sur la morphométrie 3D. « Lors de différents concours du Stud-Book





KAPPUCINO DES BEAUX SF

LES GARENNES

## “ La morphométrie est un outil de recherche très efficace. L'enjeu est de la rendre uti- lisable sur le terrain, en routine lors des rassemblements d'élevage

BENOÎT CHAIGNE

”

Selle Français, les équipes de l'IFCE ont filmé des chevaux sur l'atelier de modèle pour analyser leur conformation en trois dimensions», explique Elisa. «Ainsi, on a pu identifier des points clefs du corps du cheval et leur fonctionnement. On a comparé les différents morphotypes et tenté d'établir des corrélations avec la performance sportive. Il s'est avéré qu'il y avait différents morphotypes qui pouvaient être vecteurs de bons résultats par la suite, mais qui comptaient quand même certains critères en commun. Ce type d'étude nous aide à avancer dans notre travail de caractérisation et de recherche des caractères prédictifs de la performance.» Lors de ce séminaire, les participants ont également eu l'occasion de se déplacer dans un haras formant des chevaux de dressage. «Nous avons vu les chevaux au modèle, en liberté, sous la selle, et les représentants des stud-books Oldenburg et Hanovrien nous ont présenté leurs outils de pointage développés sur tablettes. C'est ainsi que nous avons pu tester leur aspect pratique lorsque l'on est sur le terrain. Le séminaire est ainsi l'occasion de voir les outils imaginés par les scientifiques et les stud-books grâce aux données de pointage. Par exemple, le Oldenburg a développé des indices génétiques - comme ce que nous faisons dans les statistiques étalons pour les caractéristiques de modèle et allures -, et une interface sur leur site, pour leur adhérents, qui permet aux éleveurs de sélectionner les critères qu'ils

souhaitent améliorer chez leur jument et qui propose des étalons correspondants, le tout sur la base des indices génétiques de pointage.»

### COMMENT PRÉDIRE LA PERFORMANCE SPORTIVE EN OBSERVANT UN CHEVAL DÈS SON PLUS JEUNE ÂGE ?

Grâce à toutes ces présentations, les représentants du Stud-Book Selle Français sont revenus avec de multiples informations et idées dans leur besace. «C'est intéressant de s'inspirer de ce qui se fait ailleurs pour trouver les systèmes qui correspondent à notre philosophie, à nos objectifs», termine Elisa. «Comment progresser dans l'identification précoce de critères liés à la performance sportive en observant un cheval dès son plus jeune âge ? C'est la question à laquelle nous souhaitons répondre avec le plus de précision possible. Ces critères prédictifs se dessinent de plus en plus précisément au fil des années, et c'est notamment grâce à la technologie et au travail des chercheurs, français et étrangers, que nous pourrions y répondre. Participer à ce type de séminaire nous permet d'avancer plus vite, de comparer nos pratiques et notre travail, de connaître les avancées scientifiques dans le domaine, de mettre des atouts de notre côté pour remplir notre mission au service de l'amélioration de la race Selle Français.»



# Retrouvez-nous, au Pôle Hippique de Saint-Lô :

- Au Championnat des Foals (15 & 16/09/2023)
- Aux Championnat & Approbation des Mâles SF de 2 & 3 ans (4 au 14/12/2023)



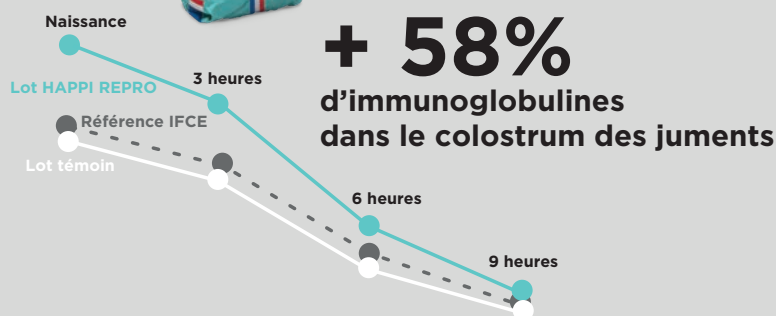
**COMPLÉMENT  
NUTRITIONNEL  
POUR JUMENTS**

**3 EN 1**

- Facilite les conditions de mise bas
- Optimise le transfert d'immunité
- Améliore les performances de reproduction



**Un véritable booster d'immunité  
pour les juments et leurs poulains.**



Sélectionné lors des congrès scientifiques reconnus :



- Journées Sciences & Innovations Équines (JSIE), IFCE, Saumur 2022
- 50<sup>ème</sup> Congrès de l'Association des Vétérinaires Équins Français (AVEF), Reims 2022
- 73<sup>rd</sup> European Federation of Animal Science (EAAP), Porto 2022

**HAPPI, C'EST AUSSI UNE GAMME  
DE SPÉCIALITÉS NUTRITIONNELLES.**



INNOVATION 2022 PAR

**Hip'podium**  
LA NUTRITION GAGNANTE

Conçoit et fabrique avec amour une gamme complète d'aliments et de spécialités nutritionnelles.



+ D'INFOS SUR  
[WWW.HIPPODIUM.FR](http://WWW.HIPPODIUM.FR)

HIP'PODIUM  
PARTENAIRE DU







**WWW.ETALONSF.FR**

**Le site internet  
100% dédié  
aux étalons Selle Français**



**Catalogue étalons,  
statistiques de production,  
approbations étalons...**

*Toutes les informations dont vous avez besoin !*





# Quel impact des concours d'élevage sur la longévité sportive ?

*Dans un souci de préservation des chevaux qui fréquentent ses circuits, le Stud-Book Selle Français a demandé l'an dernier à Anne Ricard, ingénieure et généticienne, d'établir une étude concernant l'impact des concours d'élevage sur la longévité des carrières sportives des chevaux. Nous vous livrons les conclusions de cette étude...*





L'initiative prise par les équipes du Stud-Book Selle Français s'inscrit dans un contexte où le respect de l'intégrité du cheval est au cœur des préoccupations. « Notre objectif est la sélection, bien sûr, mais nous souhaitons avant tout que nos concours et circuits ne dégradent pas l'état physique des chevaux que présentent les éleveurs », pointe Elisa Pautex, chargée de mission au sein du Stud-Book. « Le but est de préserver les équidés et de leur demander, sur les concours d'élevage, des choses à leur portée, adaptées à leur âge et à leurs capacités physiques. »

L'an dernier, le Stud-Book Selle Français a ainsi sollicité Anne Ricard, ingénieure à l'Institut national de recherche pour l'agriculture, l'alimentation et l'environnement (INRAE), pour répondre à la problématique suivante : est-ce que les concours d'élevage à 2 ou 3 ans ont un impact sur la longévité sportive des participants ? Est-ce que cela présente des répercussions sur la suite de leurs sorties en compétition ? « Pour le Stud-Book, cette étude, qui se base sur des données chiffrées, est importante car elle permet de répondre à certaines interrogations des éleveurs et d'envisager l'avenir des circuits avec clarté et

informations concrètes », poursuit Elisa Pautex. Anne Ricard a par ailleurs livré les résultats de cette étude lors du colloque annuel, organisé à l'occasion du dernier jour du testage des mâles de 3 ans et la veille du championnat de France des mâles de 2 ans à Saint-Lô. Un événement qui a fait salle comble l'an dernier, preuve, s'il en fallait une, que le sujet intéresse !

### DES CARRIÈRES SPORTIVES PRÉSERVÉES

Pour réaliser cette étude, Anne Ricard a travaillé par comparaison : elle a pris en compte une population de chevaux n'ayant pas participé aux concours d'élevage à 2 et 3 ans (= population de référence), et un échantillon de

chevaux, nés entre 2006 et 2018, qui y ont fait leurs débuts. « Anne Ricard a travaillé avec un vivier de 195 800 chevaux nés depuis 1981, dont 4 800, nés entre 2006 et 2018, qui sont sortis sur les circuits d'élevage, à savoir les Qualificatives étalons et les finales. »

Via un premier mode de calcul, l'ingénieure a travaillé selon le « risque de réforme », c'est-à-dire la probabilité de fin de carrière d'un cheval. Pour la population de référence, le risque de réforme est de 1. Pour les étalons ayant participé aux Qualificatives à 2 et 3 ans, le risque de réforme calculé est de 0,90, et celui des étalons finalistes à 2 ans est encore plus faible, avoisinant 0,80. « Ces données traduisent le fait que les étalons ayant participé aux Qualificatives et aux finales à deux et trois ans

### RÉSULTATS : INFLUENCE DU CONCOURS ÉTALON SOURCE : (Ricard, 2022)

	CHEVAUX	RISQUE RELATIF
Population générale	192270	1
Non 2 ans mais Qualificative 3 ans	1877	0,93
Non finaliste mais Qualificative 2 ans	1232	0,88
Finaliste 2 ans	432	0,82

Un finaliste 2 ans  
a 1,2 fois  
moins de chance  
d'être réformé  
qu'un autre cheval

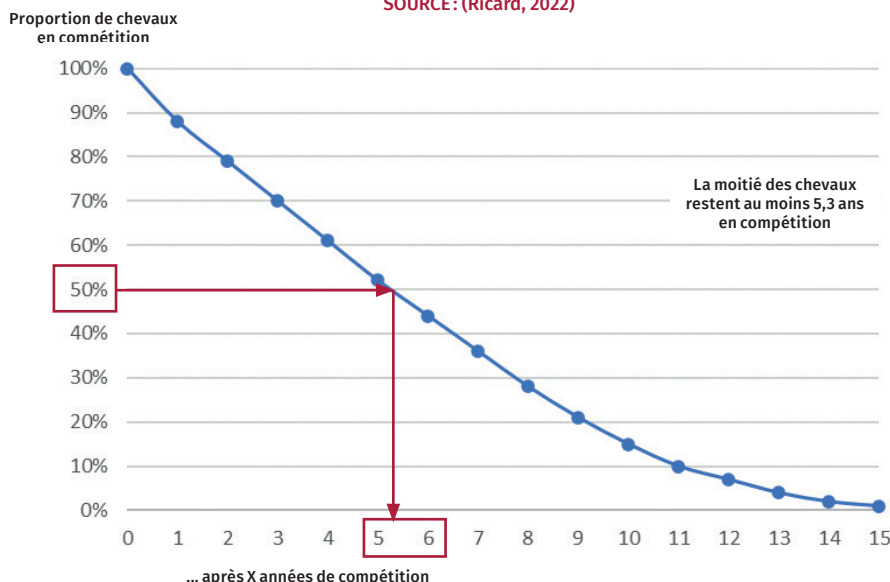
“

**La conclusion de l'étude est que les concours d'élevage n'écourtent pas la carrière sportive d'un cheval. Celle-ci est même plus longue.**

ELISA PAUTEX

”

### RÉSULTATS, AUTRE PRÉSENTATION : DEMI-VIE ? SOURCE : (Ricard, 2022)



finissent leur carrière moins prématurément que la population de référence », précise Elisa Pautex.

Dans un autre temps, Anne Ricard a également travaillé selon le calcul de la « demi vie », et s'est penchée sur le nombre moyen d'années que compte la carrière sportive d'un cheval, en faisant toujours le distinguo entre la population de référence et les chevaux ayant participé aux concours d'élevage. « Là encore, on s'aperçoit que les chevaux étant sortis sur ces concours d'élevage ont des carrières au sport plus longues », souligne Elisa Pautex. « Anne Ricard a affiné ses recherches en segmentant les populations de chevaux de sport, en sélectionnant les indices à plus de 100, puis à



plus de 130. La conclusion de son étude reste la même: les concours d'élevage n'écourtent pas la carrière sportive d'un cheval. Celle-ci est même plus longue. Pourquoi? Anne Ricard ne s'est pas penchée sur les causes, mais nous avons quand même quelques idées...»

### DES HYPOTHÈSES SUR L'IMPACT POSITIF DES CONCOURS D'ÉLEVAGE

Ainsi, l'étude d'Anne Ricard révèle que les chevaux ayant participé aux concours d'élevage à 2 et 3 ans avaient généralement des carrières sportives plus longues. « Il y a plusieurs hypothèses qui peuvent expliquer cela », pointe Elisa Pautex. « D'une part, pour participer à ces circuits, les chevaux doivent présenter un bon statut ostéo-articulaire. La sélection se fait sur un bon état sanitaire, ce qui peut expliquer en partie cette longévité sportive. D'autre part, ces circuits exigent une bonne gestion, une éducation soignée et une formation du tout jeune cheval en amont, des facteurs qui peuvent favoriser les performances sportives par la suite... Et puis, on sait aussi que les éleveurs et les propriétaires misent sur les chevaux qu'ils présentent lors de ces concours: il y a peut-être, en amont, des conditions d'élevage soignées, afin de donner toutes les chances au futur cheval de sport. Dernière chose: les concours d'élevage mettent en lumière les chevaux et permettent souvent que le cheval soit confié aux soins d'un cavalier professionnel par la suite et qu'il soit bien valorisé. Il intègre un système professionnel, où son potentiel sera exploité à sa juste valeur, avec sérieux. Toutes ces hypothèses peuvent expliquer pourquoi les concours d'élevage pourraient avoir un impact positif sur la carrière sportive d'un cheval. »

### DES PRÉCONISATIONS EN MATIÈRE DE BIEN-ÊTRE ÉCOUTÉES

L'an dernier, dans le cadre de la réflexion autour des dispositifs de saut en liberté, le Stud-Book Selle Français s'est rapproché du Professeur Jean-Marie Denoix, vétérinaire fondateur du CIRALE. « Nous avons écouté avec précision ses recommandations pour la préservation des chevaux fréquentant ces circuits », poursuit Elisa Pautex. « Nous lui avons notamment demandé ce que nous pouvions faire pour avoir le moins d'impact possible sur la santé des chevaux, et il nous a répondu que nous pouvions baisser un peu la hauteur des obstacles. Nous avons pris en compte ses recommandations et tous les obstacles des tests



KIRADOS DE SAPH SF

LES GARENNES



JACKPOT D'ELBE SF

LES GARENNES







KOPECK DU RIO SF

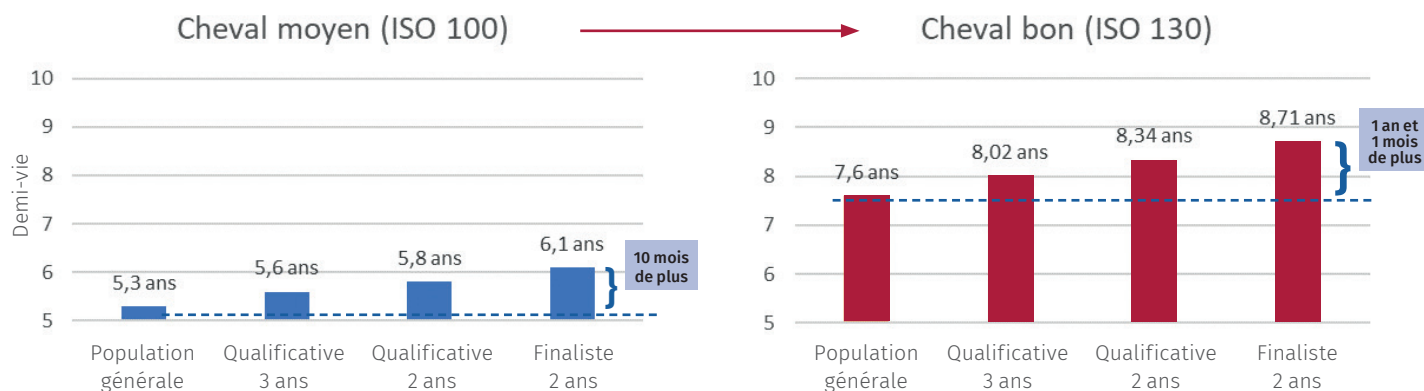
“

**Notre mission de sélection est au cœur de nos actions, mais nous voulons l'honorer dans le respect de l'intégrité physique du cheval**

ELISA PAUTEX

”

**RÉSULTATS: demi vie = durée en compétition atteinte par 50 % des chevaux**  
 SOURCE: (Ricard, 2022)



de saut en liberté, sur la voie mâle, les 3 ans Sport, les femelles ou les Espoirs du complet, ont été baissés. Notre mission de sélection est au cœur de nos actions, mais nous voulons l'honorer dans le respect de l'intégrité physique du cheval. Ce type de préconisations est important et pris en compte dans les décisions annuelles du Stud-Book. Le professeur Denoix avait également apporté, il y a plusieurs années, son expertise sur le protocole ostéo-articulaire demandé pour l'approbation des mâles, notamment en ce qui concerne

le nombre de clichés radiographiques à exiger et leur nature. » Améliorer constamment les circuits de sélection, avec le bien-être du cheval au cœur de la réflexion, permet également, selon Elisa Pautex, de proposer aux éleveurs, professionnels et amateurs, de véritables plans de formation pour leurs chevaux. « On sait que ces concours d'élevage s'inscrivent avec pertinence dans ce que le jeune cheval de sport doit apprendre et qu'ils répondent à certaines exigences sanitaires et techniques. Avec l'aide de professionnels,

tels que Anne Ricard ou le Professeur Jean-Marie Denoix, des questions sont posées, des échanges ont lieu et tout cela concourt à l'amélioration de nos circuits de sélection et de nos pratiques. L'évolution est incontournable, et il faut se remettre en question pour avancer et gagner en exigence. »

#### EN SAVOIR PLUS SUR NOS AUTEURS

► Ricard, A., 2022. Résultats Indexation Longévité 2021.



# UN COLLECTIF À VOTRE SERVICE

## LE PROGRAMME D'ACHAT DE **POULAINS** :

50 FOALS REGROUPÉS  
DANS NOS BASES  
D'ÉLEVAGE

## LE BONUS DE LA **PRIME** AU NAISEUR :

POUR LES PRODUITS  
GFE DU FOAL  
AU 6 ANS

## LE PAX PROGRAMME D'AIDE AU **CROISEMENT** :

POUR COMPARER LES  
ÉTALONS AVEC VOTRE  
JUMENT

## **PARTENAIRE DU** CHAMPIONNAT DE FRANCE DES FOALS :

RENDEZ-VOUS LES  
15 & 16 SEPTEMBRE 2023



[www.gfeweb.com](http://www.gfeweb.com)





Touché  
par la tech !



**CWD**

We care. You ride.



**iJUMP**<sup>®</sup>

Option **INSIDE**<sup>®</sup>  
disponible sur la gamme  
Dynamick<sup>®</sup>



# Campagne de prise de mesures Le Stud-Book fait appel à vous!

*Observer le cheval sous toutes ses coutures et prédire la performance chez le jeune cheval de manière à réaliser un travail de sélection plus précis font partie des missions du Stud-Book Selle Français. La prise de mesures lors du saut en liberté, réalisée en partenariat avec l'IFCE et CWD, est un élément essentiel pour concrétiser cette mission.*

Si vous êtes intéressé(e) par le fait de participer à la campagne de cette collecte de données et en apprendre davantage sur votre production, n'hésitez pas à vous rapprocher d'Elisa Pautex, en charge de ce projet au Stud-Book Selle Français : [elisa.pautex@sellefrancais.fr](mailto:elisa.pautex@sellefrancais.fr) - 06 22 20 51 57

Dans notre dernier magazine du Selle Français (Selle Français 44, paru en février dernier), votre Stud-Book lançait un appel aux bonnes volontés. Pour récolter davantage de données et étoffer le panel de chevaux mesurés, les éleveurs étaient sollicités afin de mettre leurs produits à disposition d'Elisa Pautex, chargée de mission, et des équipes du Stud-Book. L'idée ? Poser le surfaix de prise de mesures lors de regroupements et de séances de saut en liberté de jeunes chevaux, afin d'enregistrer les précieuses données, visant à poursuivre le travail d'analyse et de recherche. « Lors de séances d'entraînement dans les haras ou lorsque des éleveurs se regroupent pour faire sauter leurs chevaux en liberté, nous leur proposons d'appareiller leurs jeunes afin de récolter les données », expliquait Elisa. « En échange, nous leur livrerons ces données et leur expliquerons en quoi elles consistent précisément. Nous proposerons également aux éleveurs de leur transmettre la vidéo de leur cheval, ainsi que l'appréciation et les commentaires d'un juge du Stud-Book sur leurs jeunes produits. » Une manière d'en savoir un peu plus sur sa production et d'avoir un retour objectif et professionnel, selon les attentes du Stud-Book. Un partenariat gagnant-gagnant entre éleveurs et Stud-Book, et un projet collaboratif permettant également à l'or-

LES GARENNES





LES GARENNES

ganisme de sélection de prendre son rôle au sérieux dans le cadre de la caractérisation de la race.

### ÉTOFFER LE PANEL DE CHEVAUX MESURÉS

Ce projet d'analyse ne date pas d'hier et doit se baser sur de nombreuses données enregistrées auprès de la population cheval, pour établir des statistiques fiables. Cette récolte chiffrée ne peut cependant pas se faire dans n'importe quel cadre, et doit prendre en compte un large panel d'équidés. Si les équipes du Stud-Book profitaient, il y a quelques années, du Testage pour enregistrer ces mesures, elles se sont rendues compte qu'il y avait peu de variation dans les données. « Sur le Testage, nous prenions des mesures sur une cinquantaine de chevaux, qui avaient été préalablement sélectionnés selon certains critères. Ils présentaient ainsi assez peu de différences significatives lors du saut en liberté. Nous ne pouvons donc pas nous contenter de ces données et devons donc élargir notre panel. C'est pourquoi nous avons lancé en début d'année un appel aux éleveurs et aux associations régionales d'élevage, afin que nous puissions relever des mesures lors des entraînements des chevaux. »

Ainsi, lors d'une formation de saut en liberté dispensée par Eric Livenais et organisée par l'Association des éleveurs du Centre Val-de-Loire (AECVL), quelques chevaux ont pu contribuer à cette étude, en se voyant équipés du surfaix de mesures. À l'automne, des séances devraient se tenir sur le site IFCE de Saumur, à l'École Militaire d'Équitation de Fontainebleau et au Haras de Talma pour de nouvelles prises de données. « Michel Guiot nous accueille dans son élevage et nous permet de procéder à ces enregistrements. En tant qu'administrateur du Stud-Book Selle Français, il est sen-

sible à notre travail visant, sur le long terme, à améliorer la race du cheval de sport », précise Elisa.

### ETABLIR ET RECONDUIRE LES PARTENARIATS

Pour Elisa, l'idéal serait de mesurer une centaine de chevaux par an. « Nous aimerions pouvoir procéder à des enregistrements sur environ 200 chevaux, cela nous permettrait d'avoir une large base de travail », poursuit la chargée de mission. « CWD, notre partenaire sur ce projet depuis plusieurs années, indique que cela constituerait un excellent point de départ, sachant que nous avons déjà des données enregistrées. De plus, le surfaix développé et conçu par CWD, qui comporte une sangle élastique, n'a véritablement aucune influence sur la façon de sauter du cheval. » Elisa aimerait créer de solides partenariats avec les éleveurs et les associations régionales d'élevage, afin de reconduire les séances d'enregistrement d'une année sur l'autre. Cela permettrait au Stud-Book Selle Français d'établir une continuité dans la récolte de données et, pourquoi pas, d'y percevoir certaines évolutions.

### UN PEU D'HISTOIRE

Ce projet de caractérisation a été pensé il y a maintenant bientôt dix ans : en 2014, le programme SOGEN a vu le jour pour établir les liens entre le génome (patrimoine génétique) d'un cheval, ses qualités sportives (saut, locomotion, résultats en compétition...) et son modèle. Là encore, il s'agissait d'un travail d'analyse, rigoureux et méticuleux, se basant sur des milliers de mesures récoltées par le biais de l'accélérométrie et la morphométrie 3D. Pour y parvenir, le système EQUIMETRIX®, placé à la sangle, permettait de mesurer l'accéléra-





### « LES APTITUDES DU CHEVAL DEVIENNENT DES DONNÉES CHIFFRÉES »

L'enregistrement de ces données est la base d'un travail de recherche et d'analyse à moyen et long terme pour les équipes du Stud-Book Selle Français, en partenariat avec l'Institut français du cheval et de l'équitation et CWD. Elle est en effet quasiment incontournable dans le cadre de la caractérisation du cheval de sport et, à plus long terme, sans nul doute, de l'amélioration de la race. Lors du saut en liberté, le système iJUMP®, pensé par l'équipementier CWD, est capable de mesurer le temps de planer, la force et la vitesse de frappe des antérieurs à l'abord, la poussée des postérieurs, le temps entre la frappe des antérieurs et la poussée des postérieurs ou, entre autres, le temps de redressement du cheval après le saut. « Grâce à la science et aux nouvelles technologies, nous sommes aujourd'hui capables d'avoir des indications précises sur la force du cheval, sa technique, sa vitesse d'exécution ou encore son équilibre », indique Elisa. « Ses aptitudes naturelles deviennent des données chiffrées, qu'il sera sans doute possible, demain, d'exploiter pour optimiser les possibilités de croisement. » Par ailleurs, Elisa indique que les équipes du Stud-Book ont observé l'existence de corrélation entre les notes et observations des juges, ainsi que les données enregistrées, ce qui renforce les équipes dans la volonté d'aller au bout de cette mission, destinée à servir les intérêts de la race.

tion des mouvements du cheval, leurs forces et leurs vitesses. Grâce à ces mesures, il devenait ainsi possible d'analyser objectivement et précisément les caractéristiques de l'allure d'un cheval, sa symétrie, la régularité de sa cadence, le degré de rebond, et d'observer de quelle manière était répartie la puissance selon les trois axes. Une petite révolution de pou-



LES GARENNES

voir ainsi mesurer ce qu'observait l'œil humain auparavant ! De 2014 à 2016, les données de près de 1000 chevaux ont ainsi été récoltées. En 2019, la société CWD a proposé de mettre son savoir-faire au service de l'initiative grâce à sa technologie iJUMP®, composée d'un accéléromètre et d'un gyroscope, et apportant de nouveaux indicateurs (qualité du galop et du saut à l'abord et à la reprise, régularité des foulées, symétrie, impulsion, vitesse...). La véritable nouveauté, à cette époque, était de pouvoir mesurer les mouvements du cheval dans les trois dimensions.

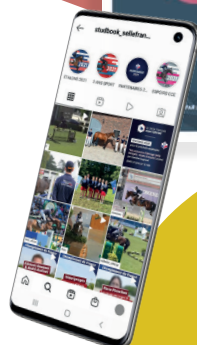
Ainsi, pendant deux ans, comme nous le mentionnions un peu plus haut, les données d'une centaine de chevaux de 3 ans, à l'occasion du Testage, ont été relevées. « Grâce à ces relevés, nous souhaitons pouvoir définir les critères prédictifs de la performance », avance Elisa. « Toutes ces informations sont très précieuses, car elle nous permettent d'affiner les caractéristiques du cheval de saut d'obstacles. Par exemple, nous avons pu observer que le temps de planer d'un cheval était corrélé génétiquement à la performance. C'est une vraie information : cela sous-entend que les étalons ou juments aux temps de planer plus long engendraient une descendance plus performante ! Bien sûr, tout cela est à prendre avec du recul et nécessite encore beaucoup d'observations et de travail, mais il faut quand même se dire que ces informations constituent des outils de connaissance supplémentaires, voire de sélection pour les futurs reproducteurs. » Mais Elisa est lucide et sait que la technologie ne remplacera jamais l'œil et le jugement des éleveurs et juges. Cependant, elle estime que la complémentarité entre les deux pourra sans aucun doute servir l'amélioration de la race. « L'expertise de l'éleveur est incontournable, et c'est la base de la sélection. Mais la technologie peut nous servir pour mieux connaître nos chevaux et faire des choix en meilleure connaissance de cause. »



# METTEZ DU PEPS DANS VOTRE COM' !

FAITES CONFIANCE À L'AGENCE DE COMMUNICATION  
DU STUD-BOOK SELLE FRANÇAIS !

- Stratégies de communication
- Chartes graphiques / logos
- Supports de communication :  
flyers, plaquettes, affiches,  
catalogues, fiches étalons...
- Création de sites internet
- Gestion de réseaux sociaux  
& formation à leur utilisation



## CONTACTEZ-NOUS :

[contact@agencepeps.fr](mailto:contact@agencepeps.fr)

06 73 60 14 88

[www.agencepeps.fr](http://www.agencepeps.fr)

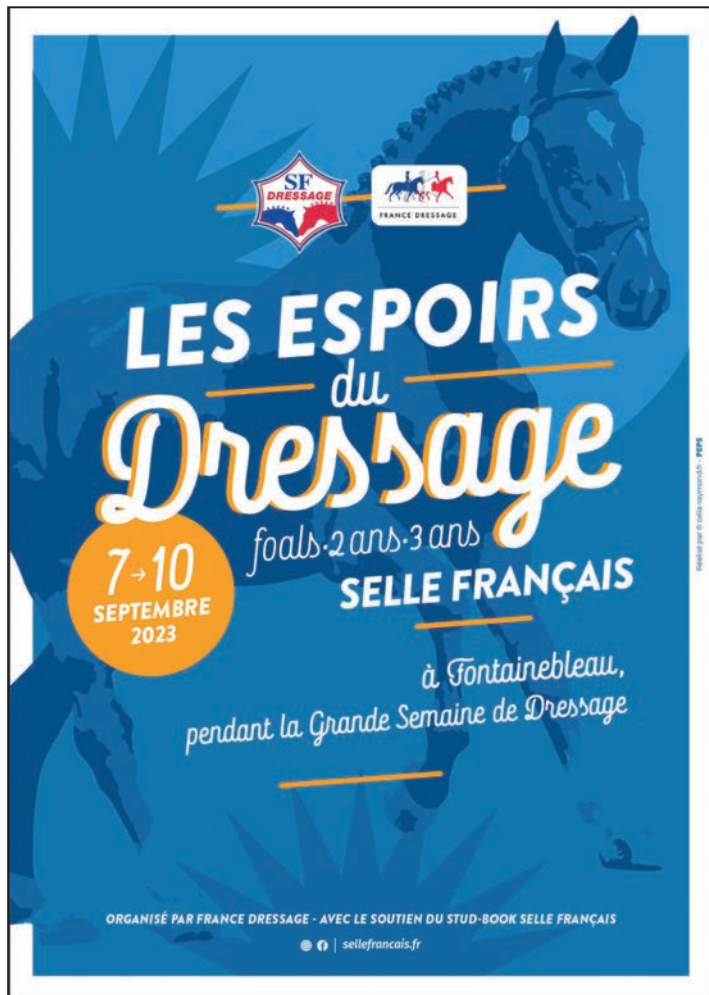


AGENCE  
**PEPS**



# Au service de l'élevage tricolore de chevaux de dressage

*Depuis plus de dix ans, le Stud-Book Selle Français et l'association France Dressage travaillent main dans la main pour améliorer la génétique, notamment à partir de la sélection et de la valorisation des chevaux, mais également pour promouvoir et développer l'élevage de chevaux et de poneys de dressage en France. Une ambition commune, notamment mise en lumière grâce au circuit des Espoirs du dressage et au Programme SF Dressage.*



Circuit désormais connu et reconnu dans la discipline, France Dressage célèbre cette année la 21<sup>e</sup> édition de sa grande finale. Mais, de son tout premier événement en 2002 à Saumur, déjà organisé en parallèle de la Grande Semaine de l'élevage, à aujourd'hui, le circuit a inévitablement évolué et connu quelques changements. Notamment par le biais de son association avec le Stud-Book Selle Français. « Le circuit est désormais reconnu grâce, entre autres, à la qualité de ses juges nationaux et internationaux, ses 25 concours annuels organisés partout en France et ses 300 adhérents. Il y a quelques années, nous avons fait le choix de le mettre au service de la race Selle Français, pour que le Stud-Book puisse caractériser les chevaux nés en France pour la discipline du dressage », explique Caroline Rioche, présidente de l'association France Dressage, à l'initiative de ce circuit. « Ce rapprochement avec le Stud-Book suivait également une volonté de mieux valoriser et de mieux promouvoir l'élevage de chevaux de dressage français », ajoute-t-elle. Et le moins que l'on puisse dire est que l'objectif est aujourd'hui en grande partie atteint : comme le souligne Caroline Rioche, de plus en plus d'éleveurs inscrivent désormais leurs poulains nés pour le dressage au Stud-Book Selle Français, et les acheteurs sont chaque année un peu plus nombreux à se tourner vers cette race pour acquérir leur nouveau cheval de dressage. « Le fait de pouvoir les identifier sous les couleurs du Selle Français met en avant la qualité de la production », affirme la présidente de l'association.

## UNE NOUVELLE GRILLE DE CARACTÉRISATION

Sur le circuit France Dressage comme sur tous les autres, avant la finale, ont lieu les étapes qualificatives. Lors de ces dernières, les jeunes chevaux – mâles, femelles et hongres



– de 0 à 3 ans sont évalués sur leur modèle (à l'arrêt et au pas) ainsi que sur leurs allures (en liberté, aux deux mains). «S'ils sont gratifiés d'une moyenne générale supérieure ou égale à 70 %, ils obtiennent leur qualification pour la finale», précise Elisa Pautex, chargée de missions au sein du Stud-Book Selle Français. Néanmoins, depuis l'an dernier, ces évaluations sont réalisées à partir d'une toute nouvelle grille. «Nous avons développé une nouvelle grille de caractérisation, afin qu'elle soit en cohérence avec celle du Stud-Book Selle Français, mais également afin de pouvoir continuer à travailler au mieux sur l'amélioration de la race dans la discipline du dressage», souligne Caroline Rioche. Un nouveau support de référence, dans lequel les allures comptent pour 60 % de la note finale, soit 20 % chacune. Parmi les qualités recherchées: un cheval en avant, stable, cadencé, bien articulé, en équilibre, facile d'utilisation, avec une très bonne poussée des postérieurs, des épaules libres, et qui se pro-

demment soutenu par le stud-book tricolore. «Nous encourageons les meilleurs Selle Français dans chaque catégorie. Les vainqueurs des Espoirs du Dressage reçoivent ainsi 150 euros supplémentaires, tandis que les deuxième et troisième reçoivent respectivement 100 et 50 euros en plus des primes offertes par France Dressage. Ces gains sont versés aux engageurs des chevaux concernés lorsque le propriétaire est à jour de son adhésion au Stud-Book Selle Français avant la finale», indique Elisa Pautex.

#### FORMER LES CHEVAUX... ET LES JUGES

Si le circuit France Dressage est principalement dédié à la formation et à la valorisation des jeunes chevaux, il ne pourrait l'être sans ses juges. Chaque année, France Dressage et le Stud-Book Selle Français forment ainsi, toujours en collaboration, plusieurs juges qui officieront ensuite

“

## Le fait de pouvoir identifier sous les couleurs du Selle Français met en avant la qualité de la production

CAROLINE RIOCHE

”

pulse en avant ainsi que vers le haut. «Nous regardons vraiment de nombreux points», assure Didier Dupeyrat, référent des juges au sein de l'association France Dressage. En ce qui concerne le modèle, les chevaux faits en montant, qui s'inscrivent dans un rectangle, qui ont de grands rayons et des angles assez longs pour avoir une belle amplitude et de l'engagement, sont principalement recherchés. «Les allures et le modèle sont vraiment corrélés et c'est pour cela que nous avons bien précisé que la case «Impression générale» de la grille d'évaluation devait nécessiter la prise en compte des deux. Quand les chevaux sont bien faits, ils ont généralement de belles allures parce qu'ils ont la conformation pour», souligne Didier Dupeyrat. Autre nouveauté: l'évaluation du chic du cheval. «Nous avons rajouté ce critère car un cheval qui a un bel œil, de beaux tissus et de l'expression attire tout de suite l'attention sur un rectangle», explique également le juge.

#### UN CLASSEMENT À PART

Lors de la finale France Dressage, qui se déroulera cette année du 7 au 10 septembre à Fontainebleau, les poulains seront évalués de la même façon que lors des qualificatives mais, cette fois-ci, par des juges internationaux. Autre particularité: cette finale est le support d'un championnat Selle Français: les Espoirs du Dressage, pour les poulains inscrits au stud-book Selle Français. «Toutes les catégories du championnat France Dressage sont ouvertes à différents stud-books, mais nous avons mis en place, en parallèle, un championnat Selle Français, toujours en suivant cette ambition et cette volonté de promouvoir la race. Quelle que soit sa position au classement général, le meilleur jeune cheval inscrit au Stud-Book Selle Français sera sacré champion», précise Caroline Rioche. Un championnat spécifique, évi-



JACKSON LTH DRESSVALU SF





MIU MIU DE HUS SF

LES GARENNES



MILLION GREZ NEUVILLE SF

lors des étapes qualificatives et finales. « Ces formations sont dirigées et animées par Didier Dupeyrat, Marc Besnainou et François Fischesser, référents sur ce point au sein de l'association France Dressage. Mais il y a également plusieurs juges issus du Stud-Book Selle Français, qui se sont formés dans la discipline et peuvent aujourd'hui juger lors des finales », précise Caroline Rioche. Outre les formations dédiées aux juges et futurs juges, France Dressage et le Stud-Book Selle Français organisent également, en parallèle de certains concours qualificatifs, des formations ouvertes à tous. « Il n'y a pas besoin d'être juge pour y assister. Elles sont accessibles aux éleveurs, aux cavaliers, à toutes les personnes intéressées par le morphotype d'un poulain. Ces formations permettent d'apprendre de nouvelles choses, de se perfectionner, mais également d'échanger avec les membres de l'association », note Caroline Rioche.

#### SOUTENIR LA JEUNE GÉNÉTIQUE

Parmi les autres encouragements mis en place le Stud-Book Selle Français, se trouve le Programme Génétique Avenir. Il concerne les jeunes étalons âgés de 9 ans ou moins, dans leurs trois premières années de saillie en France. « L'objectif est d'inciter à l'utilisation de la jeune génétique puisqu'on sait que la réduction de l'intervalle entre les générations participe au progrès génétique », souligne Elisa Pautex. En utilisant un étalon présent dans ce programme et en présentant l'un de ses produits foal Selle Français en concours, la prime PACE est multipliée par 1,5. Si le poulain Selle Français participe à la finale du circuit, un encouragement de 500 euros maximum peut être offert. Enfin, si le produit Selle Français issu d'un des jeunes étalons présents dans le Programme Génétique Avenir est qualifié pour la finale des Cycles clas-





BETTY BOOP DE NEUHOEF SF

“  
**L'objectif est d'inciter à l'utilisation de la jeune génétique puisqu'on sait que la réduction de l'intervalle entre les générations participe au progrès génétique**  
 ”

ELISA PAUTEX

siques, un encouragement allant jusqu'à 250 euros peut être versé. Une somme qui peut être doublée si le jeune cheval accède à l'épreuve finale du championnat. « Ces encouragements sont versés, dans ce cas-ci, aux naisseurs », précise la chargée de missions.

#### APPROUVER LES ÉTALONS...

Parmi les autres objectifs du Programme SF Dressage : approuver les étalons pour la discipline. Pour les éleveurs, les démarches sont simples : si le jeune mâle est Selle Français et âgé de 3 ans, il peut tenter d'obtenir son approbation lors de la finale France Dressage (après être passé par les qualificatives, donc). « Lors de la finale, il sera évalué par des juges du Stud-Book Selle Français. Cette évaluation permettra le passage en commission d'approbation pour tenter d'obtenir une qualification pour le Testage qui aura lieu au mois de décembre à Saint-Lô », explique Elisa Pautex. Si le jeune mâle est âgé de 4 à 7 ans, il pourra, dans ce cas-ci, être évalué lors de la finale des Cycles classiques ou du championnat des 7 ans. Enfin, s'il est âgé de 8 ans ou plus, il sera évalué en compétition. « Le niveau requis est déterminé par l'obtention d'une moyenne de 68 % minimum sur au moins deux Grands Prix en CDI. » À noter qu'il existe également un protocole pour les jeunes mâles qui ne sont pas inscrits au Stud-Book Selle Français.

#### ... ET LABELLISER LES JUMENTS

Outre la caractérisation des jeunes chevaux, l'association France Dressage et le Stud-Book Selle Français sont également engagés dans la labellisation des juments, afin qu'elles puissent produire des poulains Selle Français avec n'importe quel étalon approuvé Selle Français. Et là encore, la grille d'évaluation a été revue. « Nous jugeons à partir d'une grille qui ressemble globalement à celle que nous utilisons pour les jeunes. Mais, dans le cas des juments, la note d'impression générale correspond soit à une synthèse de son modèle et de ses allures, soit à la note du poulain si elle est suivie. Nous avons fait ce choix car parfois, les poulinières sont un peu âgées et leurs atouts intrinsèques sont moins bien perceptibles, mais leur production prouve qu'elles ont toutes les qualités pour être labellisées », explique Didier Dupeyrat. Pour rappel, la labellisation des juments peut être réalisée par un juge lors d'un concours (pour un coût de 180 euros) ou sur demande, à domicile (pour un coût de 250 euros). Grâce à son partenariat avec l'association France Dressage, son programme SF Dressage et les nombreuses actions qu'il comprend (valorisation, approbation, labellisation, soutien aux éleveurs, formation des juges, etc.), le Stud-Book Selle Français s'impose ainsi, année après année, toujours un peu plus comme un acteur incontournable de l'élevage pour la discipline du dressage dans l'Hexagone.





# Entre nouveautés et succès, le programme Young Breeders confirme son intérêt

*Avec un taux de participation record lors des derniers championnats de France et d'excellents résultats malgré un niveau d'exigence de plus en plus élevé, le programme Young Breeders du Stud-Book Selle Français continue de former avec succès la relève des équipes de rond.*



Cent-seize participants. Jamais les championnats de France Young Breeders n'avaient, depuis 2012, attiré autant de prétendants au titre. Organisé au sein des infrastructures du lycée George Sand d'Yssingeaux les 12 et 13 avril derniers, toujours avec le soutien du Fonds Eperon, du Haras de la Cense ainsi que de la marque de casques Naca, cet événement devenu incontournable ne cesse de susciter l'intérêt des établissements et des élèves, désireux, eux aussi, de se familiariser au monde de l'élevage du cheval de sport, d'en apprendre plus sur la façon de percevoir objectivement un cheval et de le mettre en valeur, mais également de constituer la relève des équipes de présentation du Stud-Book Selle Français. « Ce record de participation et cet engouement pour le programme Young Breeders sont vraiment de très bons points », souligne Caroline Legrand, chargée de formation au sein du Stud-Book Selle Français. « Nous avons vraiment à cœur de former la relève car avoir des équipes de présentation et de rond compétentes, et donc bien formées, est primordial, tant pour nous que pour les éleveurs. »

COLL. STUD-BOOK SELLE FRANÇAIS



## UN ENGOUEMENT GRANDISSANT

Comme chaque année, avant le point d'orgue de la formation que sont les championnats de France, les équipes du Stud-Book Selle Français se sont rendues en région pour présenter le programme Young Breeders aux élèves et leur proposer quelques exercices pratiques. « Cette année, nous avons organisé 11 regroupements en région, auxquels ont participé 37 établissements et plus de 460 élèves. Les enseignants se prennent de plus en plus au jeu, ce qui est une bonne chose », indique Caroline Legrand. Un bel engouement qu'ont également pu relever les formateurs du Stud-Book Selle Français lors de ces journées. « Le point positif de cette année est vraiment le taux de participation élevé », souligne Clément Emonnot. « Les écoles se sont bien mobilisées, on sent une belle implication des enseignants. Certaines formations ont regroupé jusqu'à près de 70 jeunes ! De nombreuses écoles nous ont demandé de revenir pour une formation complémentaire en vue du championnat

de France, certaines souhaitent même nous intégrer dans leurs cursus sur des thématiques liées aux métiers de l'élevage, au travail en liberté... On voit que les choses avancent dans le bon sens, c'est top ! » Même constat du côté d'André Audinot, qui partage son expérience d'expert et d'ancien champion du monde depuis plusieurs années. « Une des particularités de cette session a été l'ajustement du calendrier selon les plannings d'exams des écoles. Cela a permis un très bon remplissage des formations. C'est l'une de nos meilleures années, c'est vraiment super ! Les jeunes ont montré une belle motivation, peu importe leur âge. »

## LA CONDUITE EN LIBERTÉ, NOUVEAUTÉ DE L'ANNÉE

Durant ces journées de formations préalables aux championnats de France, les élèves ont, comme chaque année depuis 2016, pu s'exercer à l'évaluation du modèle, des allures et du saut en liberté à partir des grilles de jugements du Stud-Book Selle Français, ainsi qu'à la présentation en main d'un cheval, en

binôme et sur un dispositif en triangle. Et nouveauté cette année : ils ont également pu être formés à la conduite d'un cheval en liberté aux trois allures, épreuve ajoutée au programme des championnats de France. « Notre objectif étant de former au mieux et de la manière la plus complète qui soit nos équipes de rond, nous avons pris la décision d'ajouter cette épreuve à notre championnat, en plus du test de connaissances et de culture générale en anglais autour de l'élevage, de l'épreuve de jugement du modèle, des allures et du saut en liberté, de la présentation en main, et du toilettage », indique Caroline Legrand. Par groupes de quatre, accompagnés d'un enseignant, les élèves ont ainsi dû déplacer un cheval dans un rond d'Havrincourt aux trois allures, en lui faisant changer de main sur les diagonales, s'arrêter, etc. « Ils ont été évalués sur leur façon de se positionner, de communiquer entre eux ou encore d'utiliser la chambrière », précise la chargée de formation, qui souligne également que les élèves ont tout à fait été au niveau attendu lors de ces championnats.

“ **Car c'est aussi bien là l'objectif du programme Young Breeders : être un réel tremplin pour les jeunes qui souhaitent s'investir dans la filière élevage** ”

CAROLINE LEGRAND



## LES NOUVEAUX CHAMPIONS SONT...

Du côté du championnat individuel, la meilleure moyenne a été décrochée par Juliette Linhard, en formation au sein du lycée professionnel et agricole de Contamine-sur-Arve (74), qui a ainsi été sacrée championne de France avec le très beau pourcentage de 91.94 %. Avec un score de 100/100 au QCM en anglais de culture générale, 93.33 pour le jugement et 82.5 pour la présentation en main, elle devance Lucie Le Roux, auditrice libre et membre de l'équipe Young Breeders Selle Français lors des championnats du monde aux Pays-Bas en 2022, deuxième avec 91.72 %. Amandine Wolf, également auditrice libre et membre de l'équipe des championnats du monde 2022,





complète quant à elle le podium avec la moyenne de 91.22 %. Les trois jeunes femmes - qui ont toutes obtenu un score de 100/100 au QCM -, sont d'ailleurs les seules à avoir franchi la barre des 90 %.

Du côté du championnat par équipes, on retrouve encore sur le podium des représentantes de la MFR Cheval Vendée... Mais cette fois-ci sur la plus haute marche ! Amandine Wolf, Lauren Ashforth, Maëlle Gognon et Marina Verdeau sont ainsi les nouvelles championnes de France par équipe, avec un total de 85.38/100. Le titre de vice-championnes de France par équipe, avec un score de 84.96/100, est quant à lui revenu à Jeanne Cerruti, Alexiane Robin, Théa Maguin et Lou Anne Metras, toutes les quatre défendant les couleurs du lycée agricole d'Yssingaux (43). Le podium est complété par les élèves de la MFR IREO Les Herbiers (85) : Alizée Favereau, Andréa Chauvet, Zoé Bigot et Maëlis Gou-

jon, qui ont, à elles quatre, obtenu la moyenne de 80.69/100.

### OBJECTIF CHAMPIONNATS DU MONDE

Les championnats de France et championnats du monde étant organisés une année sur deux, l'an prochain, ce sont les Mondiaux qui rythmeront l'année des élèves du programme Young Breeders. À l'occasion de l'échéance tricolore, 30 d'entre eux ont d'ailleurs été présélectionnés, sur la base de leurs performances aux championnats de France, pour se rendre au Danemark. Avant cela, il leur faudra néanmoins continuer de faire leurs preuves. « Pour espérer participer aux championnats du monde, les élèves doivent participer à au moins trois sessions de stage de perfectionnement et de préparation au Haras de la Cense, être bénévole lors d'au moins un des championnats du Stud-Book Selle Français et suivre au minimum deux sessions de com-

pagnonnage avec les juges », précise Caroline Legrand. Ceux qui ont réalisé les meilleures performances lors du championnat de France auront d'ailleurs l'occasion de remplir l'un de ces critères au mois de septembre. « Nous leur proposons de présenter les poulinières lors du championnat des foals, qui se tiendra à Saint-Lô les 15 et 16 septembre prochains », explique la chargée de formation.

De belles occasions de perfectionner son cursus et de prendre de l'expérience avant d'un jour, peut-être, officier régulièrement sur les grands rendez-vous du Stud-Book Selle Français. Car c'est aussi bien là l'objectif du programme Young Breeders : être un réel tremplin pour les jeunes qui souhaitent s'investir dans la filière élevage.

Pour retrouver toutes les informations sur la formation Young Breeders ainsi que le calendrier 2023-2024, rendez-vous sur [www.formationsf.fr](http://www.formationsf.fr).





# FRANCE ÉTALONS, PARTENAIRE DE L'ÉVÈNEMENT FEMELLES!

**28 ET 29 AOÛT 2023, À FONTAINEBLEAU,  
PENDANT LA GRANDE SEMAINE DE L'ÉLEVAGE**

Depuis des années, FRANCE ÉTALONS récompense  
la **Championne des 2 ans** et la **Championne des 3 ans**,  
ainsi que la **meilleure fille d'un de nos étalons**.

KISS'ME MAZUR  
DE LOYE

JUST LITTLE  
DE PEHOU



**CONTACT** [info@france-etalons.com](mailto:info@france-etalons.com) • +33 (0) 6.13.78.96.61 • [www.france-etalons.com](http://www.france-etalons.com)

Suivez toute notre actualité sur nos réseaux sociaux  



# Formation des juges « Harmoniser les jugements et savoir les expliquer »

Chaque année, entre séminaires et journées de formation, les équipes du Stud-Book Selle Français réunissent leurs juges, les exercent aux évaluations, leur transmettent les dernières actualités et peaufinent leur méthodologie afin que les notes rendues lors des concours d'élevage soient les plus justes possibles.



LES GARENNES



Plusieurs temps forts, chaque année, s'inscrivent au programme des juges départementaux, régionaux et nationaux du Stud-Book Selle Français, afin qu'ils puissent bénéficier des formations et informations nécessaires à leur participation aux concours d'élevage. Premier rendez-vous: un séminaire, dès le début de l'année. « En janvier, depuis 5 années maintenant, nous invitons une bonne partie des juges nationaux à un séminaire », indique Caroline Legrand, chargée de mission formation au sein du Stud-Book. « C'est un temps fort dans la vie des juges, qui permet aux participants d'échanger et de réfléchir, par exemple, sur les évolutions réglementaires proposées par le Stud-Book Selle Français. Outre les temps de formation et de discussion sur des sujets théoriques, cela permet aux juges du Stud-Book de se retrouver et de créer des temps de réflexion, d'échanges ainsi que de convivialité », indique-t-elle.

Vingt-cinq membres du corps des juges ont ainsi été conviés en début d'année à l'École nationale d'équitation (ENE) de Saumur, qui met à disposition une salle de séminaire, ainsi que du matériel, dans le cadre d'une collaboration qui dure depuis plusieurs années. De jeunes chevaux présentés par les élèves cavaliers, sont également prêtés par l'ENE, dans le cadre d'un entraînement pratique. Formations à venir, bilan de l'année écoulée, révision du circuit des chevaux de 3 ans, pointage... « Le séminaire est l'occasion de faire un point en début d'année et de prendre le temps de passer en revue certains sujets », poursuit Caroline Legrand. Ainsi, avant de faire évoluer des points de réglementation, le Stud-Book Selle Français interroge les différents publics qui seront concernés par les modifications mises en place sur ses circuits, et notamment les juges, dont l'avis est précieux.

Lors de ce rendez-vous, les juges avaient également pu assister aux interventions de Serge Cornut, d'Arnaud Boiteau et de Patrick Pratlong au sujet du cheval de concours complet. « L'objectif de cette intervention était de savoir ce que ces professionnels de la discipline attendent d'un cheval de concours complet et ce qu'ils recherchent. Dans le cadre de la sélection et de l'organisation des Espoirs du complet, cela permet d'être en phase avec le terrain et la demande des cavaliers », indique Caroline Legrand.

### DES JOURNÉES D'INITIATION PRISEES

Outre ce séminaire, les journées de formation - qui se déroulent au mois de mars et aux quatre coins de l'Hexagone - réunissent chaque année un grand nombre de passionnés, novices et expérimentés. « Nous proposons dix dates de formation sur tout le territoire, cinq journées d'initiation et cinq journées de perfectionnement », poursuit Caroline Legrand.

Les journées d'initiation au jugement sont accessibles au grand public, ainsi qu'aux éleveurs et à toute personne désireuse d'en apprendre davantage sur les fondamentaux du jugement d'un cheval de sport. « Lors de ces journées, nous n'abordons pas la question de la notation des chevaux à proprement parler. Les formateurs expliquent ce qui doit être regardé chez un cheval et de quelle manière, au modèle, aux allures et lors du saut en liberté. » Les formateurs et les équipes du Stud-Book, présentes sur le terrain, en profitent pour aller à la rencontre des personnes et ne manquent pas de présenter le Stud-Book, son rôle et ses actions majeures. Cette année, ces journées de formation ont réuni à chaque fois une vingtaine de personnes. « On se rend compte qu'il y a vraiment un intérêt et que les personnes présentes sont désireuses d'en connaître davantage sur le jugement, elles veulent apprendre. Il y a beaucoup d'éleveurs amateurs qui suivent ces formations. » Cette année, ces journées d'initia-

tion ont eu lieu dans les Hauts-de-France, dans la région Rhône-Alpes, en Nouvelle-Aquitaine, en Bretagne et dans les Pays de la Loire, où 25 personnes sont venues écouter les conseils des formateurs. L'an prochain, dans ces régions, se tiendront ainsi des formations de perfectionnement, dans un souci d'alternance des savoirs proposés. Grâce à ces rendez-vous, les équipes du Stud-Book Selle Français vont à la rencontre de leurs adhérents, souvent nouveaux venus, et ne manquent pas de communiquer sur la philosophie du Selle Français, ses actions et les différents projets sur lesquels elles travaillent.

### « DES JUGEMENTS COHÉRENTS, TOUJOURS EN LIEN AVEC LES CRITÈRES DU STUD-BOOK »

Outre ces journées d'initiation, le Stud-Book Selle Français met également en place des dates pour proposer à ses juges de se perfectionner et de peaufiner leur jugement, qui doit toujours être en lien avec les critères définis. « Quatre journées de perfectionnement ont eu lieu, toujours au mois de mars, dans le Grand Est, en Occitanie, en région Centre et à Saint-Lô, en Normandie », énumère Caroline Legrand. « Ces journées s'adressent aux juges nationaux, régionaux et à certains juges départementaux. Cette formation est rendue obligatoire et doit être suivie tous les deux ans. » Un passage obligé pour, notamment, permettre aux juges de se tenir au fait des évolutions réglementaires et des éventuels changements de dispositifs des concours d'élevage. « Depuis deux ans, cette formation était focalisée sur le saut en liberté. En 2023, nous avons mis l'accent sur le jugement du modèle et des allures », poursuit la chargée de mission. Les juges suivant ces formations sont de véritables ambassadeurs du Stud-Book Selle Français, et les équipes veillent donc à maintenir un lien étroit



avec eux ainsi qu'à leur véhiculer toutes les informations nécessaires lorsqu'ils sont sur le terrain. « Les juges du Stud-Book sont souvent interrogés par les éleveurs et il est important qu'ils puissent nous représenter et apporter des réponses précises. » Outre les points de règlement, les juges ayant suivi ces journées de perfectionnement ont également eu un compte-rendu du séminaire ayant eu lieu en début d'année et se sont exercés au jugement, à l'aide





“

## Nos juges doivent regarder les chevaux selon une méthode et y voir la même chose

CAROLINE LEGRAND

”

de vidéos. « Lors de ces quatre journées, nous avons reçu en moyenne une quinzaine de personnes », précise Caroline Legrand.

### UNE MÉTHODOLOGIE IMPORTANTE

Le Stud-Book Selle Français compte 189 juges, 75 départementaux, 69 régionaux et 45 nationaux. Ce corps des juges est présidé depuis deux ans par Flora Planchon, elle-même formatrice comme Henry Brugier, Olivier Couve, Fabien Larue, Jean-Louis Lenoury, Patrick Pratlong et François Fischesser.

L'objectif du Stud-Book est d'harmoniser au maximum leur jugement, qui doit impérativement se baser sur une méthodologie. « Nos juges doivent regarder les chevaux selon une méthode et y voir la même chose », explique Caroline Legrand. Dans les grilles de notation, chaque poste - comme par exemple l'attache tête-encolure dans celle du modèle -, comporte trois critères à regarder et à évaluer. « Au sein de notre échelle de notation, un commentaire est suivi d'une note. Les notes ne doivent évidemment pas être données de façon arbitraire et doivent toujours pouvoir être expliquées, justifiées par le commentaire. C'est ce que les éleveurs attendent : ils veulent par exemple savoir pourquoi leur cheval a obtenu la note de 15/20 sur tel ou tel poste, et il est très important de pouvoir leur expliquer ainsi que de détailler les attentes du Stud-Book sur les concours d'élevage. »

Si le jugement, comme il le sous-entend, comporte une part de subjectivité, les équipes du Stud-Book Selle Français s'attachent ainsi à rendre la méthode de jugement la plus cohérente possible, en l'objectivant. « Au fil des années, nous avons un public qui change, composé de beaucoup de novices. Ces personnes sont en quête de sens, elles veulent comprendre comment fonctionne le mécanisme du jugement et il est très important pour nous que nos juges puissent l'expliquer en toute transparence. C'est pour cela que, sur les journées de formation, il y a des remises en question, des interrogations, des échanges, pour que les juges continuent de noter, année après année, en fonction des critères du Stud-Book. »

La mise en place de ces formations est en grande partie réalisée avec l'aide du Fonds Eperon et du MASA (Ministère de l'Agriculture), qui soutiennent sans réserve ces journées destinées aux bénévoles du Stud-Book Selle Français, qui participent à la réalisation du contrôle des performances ensuite. Et, bien sûr, la réussite de ces rendez-vous résulte également du dynamisme et des actions des coordinateurs et associations régionales, qui se font le relais de ces formations et contribuent à leur réalisation sur le terrain.

Pour plus d'informations sur le sujet, n'hésitez pas à vous connecter sur le site du Stud-Book Selle Français consacré à la formation : <https://formationsf.fr/>



# Mondial du LION

CHAMPIONNAT DU MONDE  
D'ÉQUITATION



Crédit : rediz.fr

**DU 19 AU 22 OCTOBRE 2023**

PARC DÉPARTEMENTAL DE L'ISLE BRIAND - LE LION D'ANGERS

[WWW.MONDIALDULION.COM](http://WWW.MONDIALDULION.COM)

**FEI WBFSH EVENTING WORLD BREEDING CHAMPIONSHIP LION D'ANGERS 2023**





# Accompagner les équipes de rond pour de meilleures présentations

*Pour la première fois, le Stud-Book Selle Français a réuni pendant deux jours, dans le cadre d'une formation, des personnes impliquées dans le fonctionnement des Associations régionales et dans l'organisation des concours d'élevage. Le but: structurer les équipes faisant sauter les chevaux en liberté sur ces événements et améliorer leur méthodologie.*

Outre les juges, il y a des personnes incontournables dans le bon déroulement des concours d'élevage: les membres des équipes de rond, ceux qui dirigent et qui incitent les chevaux à franchir les dispositifs de saut en liberté. La manière de faire de ces derniers est importante car elle conditionne la façon de se présenter et de sauter des chevaux. «Un concours réussi, pour les éleveurs, dépend bien sûr de la justesse des notes des juges, mais également de la façon dont se présentent leurs chevaux», indique Caroline Legrand, chargée de formation au sein du Stud-Book Selle Français. «Nous sommes partis du constat que ces équipes de rond, selon les régions, avaient un niveau très disparate dans la manière de

présenter et de faire sauter les chevaux en liberté. À certains endroits, la composition des équipes change d'ailleurs régulièrement, et il n'y a pas de méthodologie précise. Pourtant, cette présentation ne doit pas être laissée au hasard car les concours d'élevage, organisés par les Associations régionales, sont les supports de nos circuits et des qualifications pour les finales que nous organisons. Pour les éleveurs, ce sont des rendez-vous importants et il est fondamental que nous puissions travailler de concert avec les associations régionales, qui font un travail remarquable, pour améliorer les méthodes et les conditions dans lesquelles se tiennent ces concours.» En effet, le Stud-Book Selle Français, sur ces concours d'éle-

LES GARENNES





vage, définit les dispositifs et les distances. C'est ensuite aux associations, en régions, de prendre le relais et de respecter un cahier des charges défini. « Nous avons aujourd'hui des contacts réguliers avec les juges qui officient sur ces concours, notamment grâce aux coordinateurs en région », poursuit Caroline Legrand. « Les juges du Stud-Book se voient ainsi proposer des formations chaque année, un séminaire et nous essayons d'harmoniser les méthodologies de jugement, afin d'harmoniser au maximum la façon dont les chevaux sont évalués. Nous sommes donc en lien avec ces personnes, nous les connaissons et le Stud-Book leur apporte les informations et les méthodes dont ils ont besoin sur le terrain. Avec les équipes de rond, qui œuvrent auprès des chevaux, nous n'avons pas ces contacts et les échanges nécessaires. C'est à partir de ce constat que nous avons décidé de mettre en place une première formation les 16 et 17 mai derniers. Notre souhait est de structurer les équipes de rond, de les professionnaliser et de les fédérer. »

#### 25 PARTICIPANTS POUR UNE PREMIÈRE

Le Stud-Book Selle Français a ainsi demandé aux représentants des associations régionales d'élevage d'inciter deux de leurs membres engagés sur les concours à rejoindre ses



“

**Notre souhait est de structurer  
les équipes de rond, de les  
professionnaliser et de les fédérer**

CAROLINE LEGRAND

”



LES GARENNES





LES GARENES

LES INSCRITS	
Pays de la Loire	Vincent BIGOT Alain FANGEAUX
LR	Alexandra KOLLAR Tristan ADAM Angélique OCKSTAELE
Ile de France	Patrick LAPERLE Fabienne ANGOT Jean Louis BUSSEREAU Claire BRESSON Rafaële MALLET Nicky NICHOLSON
Bretagne	Victor JEGU Yoann LE NOUVEAU
Grand Est	Simon BEAU Julien SCHALCK
Limousin	Nicolas BRACCELLI
Bourgogne FC	Jeremy BEAUNE Clément EMONNOT
Rhône Alpes	André AUDINOT
Normandie	Yoann LEBOUTEILLER Guillaume GAUMAIN
Hauts de France	Céline DUFOUR Kévin LICCIARDI
Poitou Charente	Laurent GATINEAU Anthony MORAND

équipes pendant un peu plus de deux jours, à Fontainebleau. « Notre volonté est véritablement de connaître ces personnes engagées sur les événements supports des circuits Selle Français et de les accompagner dans leur rôle », explique Caroline Legrand. « Nous avons donc proposé d'accueillir deux personnes par région, tous frais payés, pour une formation de deux jours. La condition pour suivre cette formation était l'envie d'apprendre et de représenter le Stud-Book Selle Français. » Par le biais de ce regroupement, qui a eu lieu au Centre sportif d'équitation militaire (EME), l'objectif des équipes du Stud-Book était de créer une émulation et, surtout, un esprit de groupe, comme il existe notamment au sein du corps des juges. « Nous souhaiterions que ces personnes deviennent par la suite des référents, des coordinateurs des équipes de rond, et qu'elles puissent notamment être nos relais sur les territoires, pour, par exemple, faire connaître les nouvelles réglementations en matière de saut en liberté. »

Si toutes les régions n'étaient pas représentées lors de ces deux journées de formation, 25 personnes ont néanmoins répondu à l'appel du Stud-Book. « Pour une première, nous sommes contents d'avoir accueilli autant de monde », pointe la chargée de mission. « Notre idée est de créer un réseau et quand on voit qu'il y a un réel intérêt, c'est encourageant. » La veille de la première journée de formation, stagiaires, encadrants et équipes du Stud-Book ont ainsi dîné ensemble, avant de passer aux choses sérieuses le lendemain.

## MISES EN SITUATION DANS LE ROND

Et qui de plus qualifié qu'Eric Livenais, spécialiste du saut en liberté, chef de rond du Stud-Book Selle Français, officiant notamment lors des ventes Fences, pour donner des conseils avisés aux personnes présentes ? « La matinée du

16 mai a commencé par une présentation du Stud-Book Selle Français et de ses missions », relate Caroline Legrand. « Nous nous sommes aperçus que les personnes accueillies avaient des degrés de connaissance très différents et il était important que chacun soit au même niveau d'informations. Nous avons également présenté notre projet en faveur des équipes de rond, les dispositifs existants, la réglementation en termes de distance et les outils à leur disposition en cas de doute. Nous avons également fait le lien avec les Young Breeders, qui sont formés sur cet atelier depuis 2022 avec la création d'une épreuve « conduite d'un cheval en liberté aux trois allures ».

Puis, c'est donc Eric Livenais qui a pris le relais, en véhiculant des informations techniques sur la bonne manière de faire sauter un cheval en liberté.

La suite de la journée ainsi que le lendemain ont été consacrés à la pratique. Par groupes, les participants ont été invités à rejoindre le rond et ont été mis en situation. « Eric Livenais a livré une méthode, notamment sur les attitudes à adopter et les actions à réaliser selon les postes et places occupés dans le rond », explique Caroline Legrand. « Comment fait-on avec un cheval qui ne cesse de faire demi-tour ? Comment apaiser un cheval qui charge la barre et ne prend pas le temps de sauter ? Autant de situations que les équipes de rond rencontrent forcément et face auxquelles il est important de réagir afin que le cheval saute le plus calmement possible. C'est dans le calme et la sérénité qu'il doit idéalement se présenter. »

## UN BILAN TRÈS POSITIF, DES PARTICIPANTS CURIEUX

Après ces deux journées de formation, Caroline Legrand tire un bilan très satisfaisant de l'initiative mise en place par le Stud-Book. « La première chose dont je me réjouis est d'avoir rencontré des personnes réellement motivées à





LES GARENNES

“

**Parmi les profils des participants, nous avons eu beaucoup de professionnels, cavaliers et gérants de structures équestres, qui ont montré de la curiosité et de l'envie.**

CAROLINE LEGRAND

”

l'idée de se former et désireuses d'en apprendre davantage sur les bonnes pratiques», explique la chargée de formation. « Parmi les profils des participants, nous avons eu beaucoup de professionnels, cavaliers et gérants de structures équestres, qui ont montré de la curiosité et de l'envie. Il y a une nouvelle génération dynamique, motivée et ouverte à recevoir conseils et explications. Nous nous sommes rendus compte qu'il y avait vraiment de la demande en termes d'apprentissage technique et c'est très agréable de transmettre un savoir dans ce contexte. »

Parmi les participants à cette formation, Victor Jegu, cavalier et gérant de l'élevage de Kergane, André Audinot, instructeur la Cense aux Ecuries de la Rionde et formateur des Young Breeders, ou encore Alain Fangeaux, cavalier et gérant d'une structure équestre, venu de la région Pays de la Loire. « On s'est aussi aperçu que nos participants voulaient également créer du contact et faire partie d'un réseau, avec un fort besoin de communiquer. Nous avons d'ailleurs créé un groupe sur les réseaux sociaux, de façon à échanger plus facilement des informations en lien avec la méthodologie du saut en liberté. »

Si le regroupement des futurs responsables des équipes de rond régionales s'est tenu mi-mai, les équipes du Stud-Book Selle Français entendent renouveler l'événement, en l'organisant cependant un peu plus tôt dans l'année. « Notre but est de mettre en place un stage par an, idéalement en début d'année, afin que les personnes soient un peu plus disponibles. Pour certains, et notamment les cavaliers professionnels, le mois de mai est une période chargée avec l'entraînement et les compétitions des jeunes chevaux. » Et Caroline Legrand a déjà quelques idées pour agrémenter les formations à venir. « Je pense que l'an prochain, nous ferons intervenir un juge au sein de cette formation, afin qu'il explique en quoi le travail des équipes de rond impacte son rôle. Nous pourrions également travailler des mises en situation avec l'objectif de respecter un temps donné et un protocole strict, avec une équipe restreinte... Les idées ne manquent pas. » L'idée du Stud-Book est ainsi de valoriser cette activité et de créer un véritable maillage sur le territoire, comme du côté des juges. Un esprit d'équipe aussi, qui ne peut que contribuer à améliorer l'organisation et le déroulement des concours d'élevage.





# LES VENTES FENCES À VENIR



## LES PROCHAINES VENTES PHYSIQUES

### LES VENTES FENCES ÉLITE 3 ANS & FOALS

Du 29 août au 2 septembre à l'Espace Rozier, Bois-le-Roi

### VENTE DE SERVICE - 3 ANS

HARAS DES FORÊTS, WOODLAND'S, HARAS DES M, CHEVAL SPORT ÉLITE ET TL FARM

Dimanche 3 septembre à l'Espace Rozier, Bois-le-Roi

## LES PROCHAINES VENTES FENCES WEB

### VENTE DE SERVICE

ÉLEVAGE RIVIÈRE

Lundi 18 septembre

### VENTE DE SERVICE

ÉLEVAGE DU BIDOU

Lundi 25 septembre

### VENTE DE FOALS

2 octobre

### VENTE DE SERVICE

HARAS DES M

9 & 10 octobre

### VENTE D'ÉLEVAGE

POULINIÈRES & EMBRYONS

7 & 8 Novembre

### VENTE ÉLITE DE NOËL

ÉTALONS SF DE 2 & 3 ANS

Lundi 18 Décembre



# DE L'EDUCATION À LA PERFORMANCE

DÉBOURRAGE - EDUCATION  
FORMATIONS PROFESSIONNELLES  
STAGES  
OUTILS PEDAGOGIQUES





# Voie mâles: les Qualificatives approchent à grands pas

Dès le 24 octobre prochain, la jeune génétique mâle sera mise à l'honneur et présentée sur les sept étapes qualificatives pour le Championnat de France des 2 ans, le 14 décembre, et le Testage des 3 ans, du 5 au 13 décembre, au Pôle hippique de Saint-Lô.



KASALLITO DES FORÊTS SF

## LES DATES DES QUALIFICATIVES MÂLES 2023

- 24 Octobre - Saint-Étienne-De-Tulmont
- 26 Octobre - Chazey-Sur-Ain
- 7 Novembre - Villers-Vicomte
- 9 Novembre - Rosières-Aux-Salines
- 14 et 15 Novembre - Saint-Lô
- 17 Novembre - Lamballe
- 21 Novembre - Lamotte-Beuvron

## CHAMPIONNAT ET APPROBATION MÂLES SF

2 & 3 ANS

- 04 Au 14 Décembre - Pôle Hippique de Saint-Lô

Chaque année, novembre et décembre font désormais la part belle aux jeunes étalons Selle Français. Depuis deux ans, les Qualificatives, passage obligé en vue des Championnats de France des étalons de 2 et 3 ans, sont regroupées de fin octobre à fin novembre et démarrent avec l'étape de Saint-Étienne-de-Tulmont. Sept dates sont ainsi programmées par le Stud-Book Selle Français, afin que leurs juges puissent voir les candidats des quatre coins de l'Hexagone. Ce circuit, plébiscité par de nombreux éleveurs, acquéreurs potentiels, étalonniers et spectateurs, est notamment accompagné par le Haras de la Cense, Hippodrome, fournisseur d'aliments, Cheval Liberté, Blondeau, Cavall'Eau, Octo'System, dispositif de vidéosurveillance des écuries, Eurogen, la Région Normandie, le Département de la Manche, et la Communauté d'agglomérations de Saint-Lô... entre autres! Les Qualificatives et la finale seront retransmises en direct, sur les plateformes de streaming SHF Vidéo, Grand

LES GARENES



Prix et ClipMyHorse

En 2022, 263 chevaux de 2 ans et 140 chevaux de 3 ans avaient ainsi été présentés par leur éleveur et/ou propriétaire. « C'est un chiffre relativement stable par rapport à l'année précédente », indique Elisa Pautex, chargée de mission au sein du Stud-Book. « Le rendez-vous qui regroupe le plus de candidats est incontestablement Saint-Lô qui, au vu des effectifs, se déroule sur deux jours, les 14 et 15 novembre prochains, afin que tout se passe dans les meilleures conditions. »

### UN PROFIL D'ÉLEVEUR PLUTÔT PROFESSIONNEL

Interrogée sur la qualité des étalons présentés, Elisa Pautex admet qu'une première sélection est réalisée en amont par les éleveurs et propriétaires. « On voit que les chevaux participant aux Qualificatives ne sont généralement pas là par hasard et que les éleveurs ont fait une présélection. » Quant au profil des éleveurs et propriétaires présentant leurs chevaux sur le circuit, il a tendance à être plus professionnel que sur les circuits des femelles et des foals. « Cela s'explique assez logiquement : pour présenter un étalon, il faut un suivi, qui demande pas mal de temps et d'investissement, ainsi qu'une structure adaptée, ou de confier son cheval à un professionnel. Il y a également un coût. Et puis, si l'approbation est obtenue, ensuite, il faut que le cheval continue à être valorisé sur les Cycles classiques. C'est donc un investissement qui est généralement fait par des professionnels. Mais on peut aussi voir de plus petits éleveurs, passionnés, qui croient en leur progéniture. »

### « PAS DE QUOTA POUR APPROUVER »

Lors de ces étapes qualificatives, les chevaux de 2 ans sont évalués au modèle, aux allures et au saut en liberté. Leurs aînés sont pour leur part jugés au modèle, aux allures ainsi qu'au saut en liberté et monté. Environ 80 chevaux de 2 ans ont été sélectionnés pour participer à la finale l'an dernier, et 60 ont répondu présents. 28 ont obtenu leur approbation, valable pendant leur année de 3 ans. Cette approbation restera ensuite effective à la condition qu'ils participent cette année au Testage.

Du côté des chevaux de 3 ans, l'an dernier, 30 mâles avaient été sélectionnés pour le Testage qui, rappelons-le, dure environ une dizaine de jours et a pour but d'examiner les chevaux sous toutes les coutures. 20 mâles, approu-



LES GARENNES

JET DES FORÊTS SF



LES GARENNES

KATOKI DE RIVERLAND

vés à 2 ans, sont également entrés au Testage pour être confirmés. « Si les mâles approuvés à 2 ans ne viennent pas au Testage des 3 ans l'année suivante, ils perdent leur approbation », précise Elisa. Ainsi, l'an dernier, 28 chevaux de 3 ans, dont beaucoup vus pour la première fois par les juges et les cavaliers, ont obtenu leur approbation, et 19 chevaux de 2 ans ont confirmé. « Quand les chevaux ne satisfont pas aux critères d'approbation du Stud-Book Selle Français, ils obtiennent la

possibilité de faire 5 saillies par an, mais peuvent être de nouveau expertisés les années suivantes pour lever le plafond du droit à produire limité. » Elisa Pautex précise qu'il n'y a pas de quota et que les chevaux approuvés le sont selon leur qualité, les notes obtenues et les observations des juges.

### TESTAGE, LE GRAND EXAMEN

Le Championnat des chevaux de 2 ans se déroule à la manière des Qualifica-





LES GARENNES

### MONTRER PATTE BLANCHE POUR LE TESTAGE ET LE CHAMPIONNAT

Afin de participer au Testage, les jeunes étalons doivent montrer leurs qualités sur une étape préalable, lors du circuit qualificatif - ou avoir été approuvés à 2 ans -, mais pas seulement. Leur propriétaire ou éleveur doit, en amont, avoir fait réaliser 14 clichés radiographiques de son protégé et les avoir transmis au CIRALE. « Les vétérinaires du CIRALE en font une lecture et nous transmettent le compte-rendu », relate Elisa. Le compte-rendu radio n'est pas obligatoire pour les Qualificatives mais le Stud-Book conseille fortement de le réaliser au plus tôt cet automne. « Pour entrer au Testage, il faut que ce bilan soit jugé excellent, bon ou intermédiaire. » Autre condition d'entrée : les chevaux doivent présenter un test PCR négatif à l'artérite virale datant de moins de 7 jours avant l'entrée en Testage, une garantie de non contamination sur le site de l'événement. Ces obligations sanitaires s'appliquent pour les 3 ans rentrant au Testage et les 2 ans candidats au Championnat. Enfin, Elisa précise que les jeunes candidats doivent être à jour de leur vaccination contre la grippe et la rhinopneumonie dès l'étape des Qualificatives.

tives (jugement au modèle, aux allures et au saut en liberté). Pour les 3 ans, c'est un peu plus long. Les chevaux passent 8 à 10 journées à Saint-Lô pour leur premier grand examen : le Testage. « La majorité arrive la veille, et ceux stationnés à proximité, le jour même », indique Elisa. Un moment important pour les éleveurs et propriétaires qui connaissent bien l'enjeu ! »

Le premier jour, les chevaux vont être présentés sous la selle par leur cavalier habituel. « Les juges vont ensuite passer en revue les modèles des candidats, notamment ceux approuvés à 2 ans, qui ont changé depuis le championnat », poursuit Elisa. « Nous en profitons également pour pointer les futurs étalons puis ils font l'objet d'une visite vétérinaire, un état des lieux qui valide l'entrée au Testage. » Ce sont ensuite les cavaliers sélectionnés par le Stud-Book qui vont prendre le relais. « Il s'agit de 8 jeunes formateurs de jeunes chevaux qui tournent sur le circuit des Cycles classiques, qui ont des compétences reconnues et des résultats, l'envie d'en apprendre davantage et de s'investir sur le circuit de sélection du Stud-Book. Ils doivent bien évidemment être à l'écoute des conseils des encadrants. » Après l'entrée en matière en compagnie de leur cavalier habituel, les jeunes chevaux passent sous la selle des cavaliers du Stud-Book et enchaînent avec trois journées de travail sur le plat. « Cette étape est importante car Serge Cornut va véritablement examiner à la loupe les chevaux, leur attitude, leur façon de bouger... » Puis vient la première séance

de saut monté, qui se déroule sur des dispositifs de mécanisation, sauts de puce et petites combinaisons. « L'objectif n'est absolument pas de faire sauter les chevaux haut, mais plutôt de voir comment ils fonctionnent et réagissent. »

### DERNIÈRE LIGNE DROITE AVANT « L'APPRO »

Le lendemain de cette première séance de saut - on pourrait presque dire de gymnastique -, les chevaux bénéficient d'une journée de repos. Puis, une nouvelle séance de travail sur le plat est organisée avant la journée d'expertise de la locomotion. « Les candidats déroulent une reprise sous les yeux des encadrants, des juges SF et de cavaliers de haut niveau, souvent de concours complet, qui ont une sensibilité particulière à la caractérisation de la locomotion », explique Elisa Pautex. « Enfin, le dernier jour, qui réunit généralement du public, est consacré au saut monté : les jeunes étalons effectuent un parcours avec les cavaliers du Stud-Book, toujours sous les yeux des encadrants du Testage, des juges et des cavaliers. » Mais aussi de nombreux spectateurs, curieux de découvrir les reproducteurs de demain. À la suite, la commission d'approbation se réunit pour déterminer à qui elle octroie le précieux sésame. « Les décisions sont prises au regard des notes et de toutes les observations », détaille Elisa. Des avis qui déterminent les carrières de ces jeunes étalons et donnent à certains la possibilité de perpétuer les belles lignées du Stud-Book Selle Français.



# OPTIMISER LE DÉVELOPPEMENT DES APLOMBS CHEZ LE FOAL

NOUVELLE FORMATION PROFESSIONNELLE (7H)  
IFCE - SITE DU HARAS NATIONAL DU PIN

Formation

[www.ifce.fr](http://www.ifce.fr)



# **Pâturage mixte équins-bovins, qu'en savons-nous ?**

*Le pâturage mixte équins-bovins est couramment mis en oeuvre au sein des structures d'élevage et dans le cadre de la gestion d'espaces sensibles. L'objectif de cet article est de préciser l'état des connaissances sur l'utilisation de la végétation par les deux espèces, ainsi que sur l'impact de leur co-pâturage sur le couvert végétal, le parasitisme gastro-intestinal et les performances animales.*

PIXABAY





Le **pâturage mixte** consiste à conduire **différentes espèces d'herbivores sur une même surface de manière simultanée ou alternée au cours de la saison de pâturage**. Il vise généralement à utiliser plus complètement la ressource végétale en tirant profit des différences de sélectivité alimentaire des espèces. Les effets attendus sont :

- Une **diminution des zones de refus** au sein de la parcelle.
- Une **augmentation de la valeur nutritive du couvert** disponible pour les animaux.
- La **dilution du parasitisme gastro-intestinal** car peu d'helminthes sont capables d'infester différentes espèces d'hôtes.

La mixité au pâturage est ainsi susceptible **d'accroître les performances animales**. Dans certaines situations, la **complémentarité de prélèvement entre différents herbivores** est utilisée dans un objectif prioritaire d'**entretien de milieux**. Il peut s'agir d'espaces concernés par de forts enjeux vis-à-vis de la préservation de la biodiversité et/ou de la limitation de l'embroussaillage.

Cet article, illustré par diverses études, donne ainsi un aperçu des connaissances dont nous disposons sur le pâturage mixte équin-bovin.

### CHOIX ALIMENTAIRES ET NIVEAUX D'INGESTION

Le régime alimentaire des équins présente de fortes similitudes avec celui des bovins. Dans des espaces naturels comprenant différents types d'habitats, plusieurs travaux montrent que **les deux espèces exploitent préférentiellement les prairies**.

- En Espagne, des vaches et des ponettes suitées ont d'abord pâturé au sein d'une prairie qui représentait un quart de la surface accessible aux animaux, puis se sont reportées sur la surface restante composée de landes lorsque la disponibilité en herbe est devenue limitante (Celaya et al., 2011;

Ferreira et al., 2013; Osoro et al., 2017).

- Au sein d'une réserve naturelle en Belgique, des poneys et des vaches ont pâturé préférentiellement les prairies, même si les bovins ont exploité les zones embroussaillées et boisées en hiver (Lamoot et al., 2005).

Au sein des prairies, **les équins et les bovins préfèrent pâture les graminées**. Les légumineuses et les plantes diverses sont utilisées secondairement et davantage par les bovins que par les équins (prairies humides: Ménard et al., 2002; Karmiris et al., 2011 | prairies dunaires: Lamoot et al., 2005). Ceci résulte probablement d'une meilleure aptitude des ruminants à détoxifier les métabolites secondaires présents dans ces plantes.

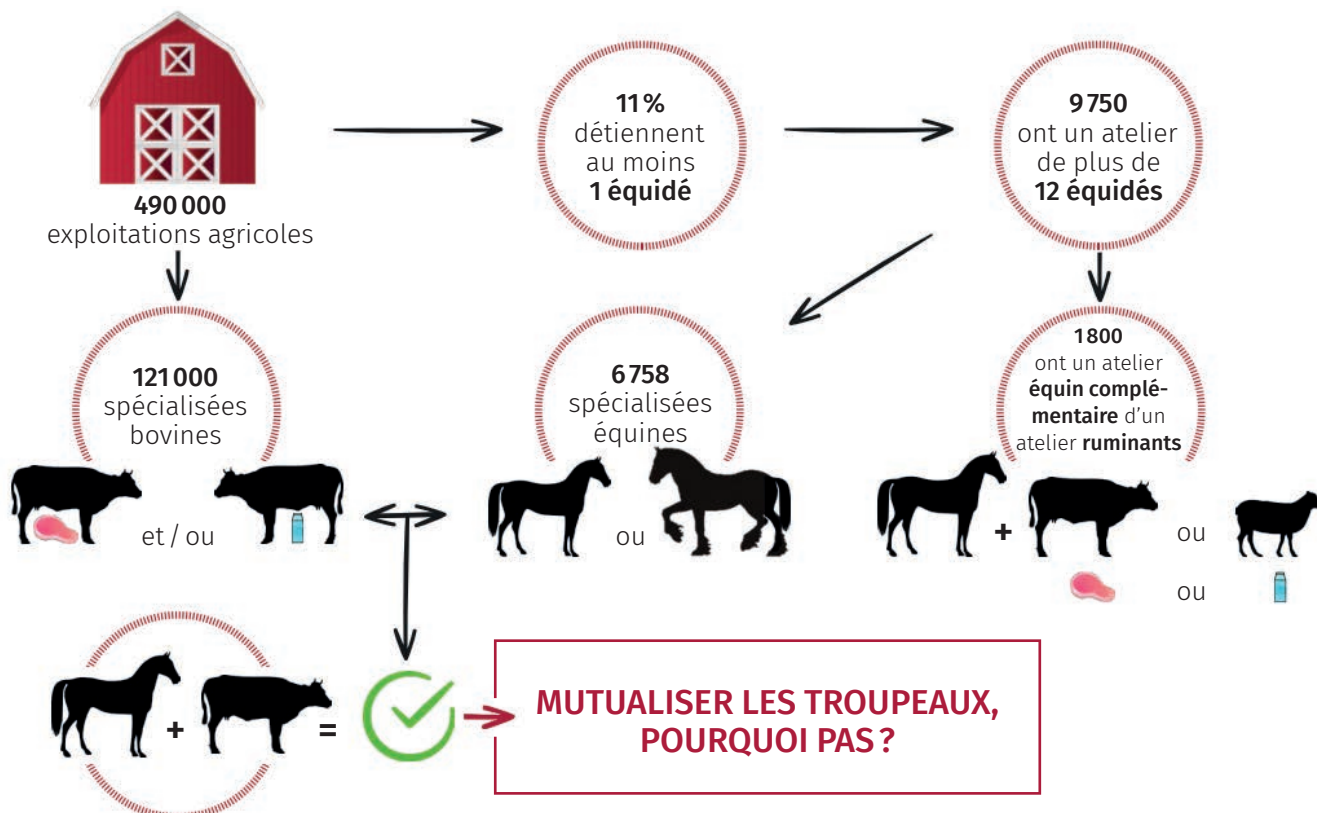
Par ailleurs, **les équins pâturent plus ras que les bovins** grâce à leur double rangée d'incisives. Ils s'alimentent pendant 16 heures par jour en moyenne, contre 8 heures chez les ruminants.

- Dans des prairies humides du Marais Poitevin exploitées en pâturage continu par les deux espèces, les **équins** ont entretenu des **zones d'herbe rase** (< 4cm). Les **bovins** ont quant à eux exploité les **zones d'herbes hautes** (9-16cm en moyenne) où étaient regroupés les fèces des chevaux (Ménard et al., 2002).

- Dans des prairies permanentes du New Forest et dans une zone humide des Pays-Bas, des poneys ont privilégié une **végétation rase**. Les **bovins**, quant à eux, se reportaient sur les **zones plus hautes refusées par les équins** (Edwards & Hollis, 1982; Vulink et al., 2000; Cornelissen & Vulink, 2015). En milieu naturel, lorsque la disponibilité en herbe diminue au sein des prairies (en cas de fort chargement ou en hiver par exemple), il est nécessaire d'offrir aux bovins un autre type d'habitat en complément. En effet, ils ne sont pas capables de constituer leur ration journalière sur un couvert ras. Les bovins peuvent alors exploiter de vastes espaces embroussaillés ou boisés où la végétation, majoritairement composée de dicotylédones, est peu appréciée par les chevaux (Vulink

### QUELQUES CHIFFRES

Sources: Perrot C., 2013. Le dossier économie de l'élevage. L'élevage d'herbivores au recensement agricole 2010. Cheptels, Exploitations, Production (Le Dossier No. 440 - 441), Economie de l'Elevage. IDELE avec le soutien de FranceAgriMer, CNIEL et Fonds National DE L'ELEVAGE.





Confiez la **récolte** et la **congélation**  
de la semence de votre étalon  
à un centre de reproduction eXpérimenté !



EQUITECHNIC  
Chemin du Marais - 14340 NOTRE DAME D'ESTREES-CORBON  
[marc.spalart@evolution-xy.fr](mailto:marc.spalart@evolution-xy.fr)  
Tél : +33 (0)2 31 32 28 86 - GSM : +33 (0)6 14 17 11 90



et al., 2000; Ménard et al., 2002; Lamoot et al., 2005). Quelques travaux ont comparé l'ingestion volontaire entre des équins et des bovins allaitants au pâturage. Ils montrent que **les équins ingèrent davantage de matière sèche que les bovins**. Cette supériorité d'ingestion des équins leur permettrait de compenser leur moindre efficacité digestive comparativement aux ruminants (prairies humides: Ménard et al., 2002 | zones humides: Cornelissen & Vulink, 2015 | landes et prairies: Osoro et al., 2017).

## PARASITISME ET PERFORMANCES ANIMALES

La **gestion des strongyloses équine** en élevage repose classiquement sur une vermifugation calendaire systématique, mais la sélection de parasites résistants conduit à rechercher des **méthodes de lutte alternatives**. Le pâturage mixte avec les bovins pourrait constituer un des leviers puisqu'une seule espèce de strongles (*Trichostrongylus axei*) est commune aux équins et aux bovins. Une étude récente conduite dans les piémonts nord du Massif-Central rapporte des résultats encourageants, puisque de jeunes chevaux de selle conduits avec des bovins allaitants au pâturage dans des élevages mixtes excrétaient **deux fois moins d'œufs de strongles que leurs homologues conduits seuls en systèmes équins spécialisés** (Forteau et al., 2020). Il reste toutefois à déterminer comment les modalités de mise en œuvre du pâturage mixte entre les deux espèces peuvent moduler l'infestation des chevaux par les strongles.

Les références relatives aux performances des équins et des bovins conduits en pâturage mixte sont peu nombreuses.

- Dans un milieu composé uniquement de landes, les performances de vaches suitées et dans une moindre mesure de juments suitées ont été pénalisées en dépit d'un faible chargement (0,25 animaux/ha) et d'une durée de pâturage réduite (performances ramenées à l'UGB pour permettre la comparaison entre espèces | Celaya et al., 2011). Dans un milieu composé de landes et intégrant une partie de sa surface en prairie, les performances de vaches suitées étaient inférieures à celles de ponettes suitées. Les ponettes, du fait de leur fort niveau d'ingestion d'herbe et de leur aptitude à pâturer ras, entraient en compétition avec les bovins pour l'utilisation de la ressource prairiale (Osoro et al., 2017; López López et al., 2019).
- De même, dans une zone humide des Pays-Bas, Cornelissen & Vulink (2015) ont montré que des vaches conduites avec des chevaux à chargement élevé (1,6 animal/ha) présentaient des performances individuelles moins élevées que lorsque le chargement était allégé (1,3 animal/ha). A nouveau, les auteurs expliquent ce résultat par le fait que le pâturage ras des équins a exclu les bovins des prairies conduites à fort chargement.
- Une seule étude rapporte des résultats obtenus en prairies mésophiles\* plus productives. Dans ce travail réalisé en Limousin et Basse-Normandie et comparant 2 ratios entre des poulains de trait et des bœufs, les auteurs ont montré que les performances des chevaux étaient supérieures lorsque les équins représentaient 30% du poids vif total plutôt que 50% (Martin-Rosset & Trillaud-Geyl, 2011).

## ENTRETIEN DES ESPACES PÂTURÉS: DES EFFETS POSITIFS

Le **pâturage mixte équins-bovins** est utilisé comme **moyen de gestion pour éviter la fermeture de différents types de milieux** (zones humides, estives...).

- En Camargue, des chevaux et des bovins freinent le développement du phragmite commun (*Phragmites australis*) et du scirpe maritime (*Scirpus maritimus*) (Ménard et al., 2002).
- Dans des espaces peu fertiles des Pays-Bas et du nord de l'Allemagne, le pâturage mixte par des chevaux Konik et des vaches Galloway permet de **limiter le développement de certaines plantes compétitives vis-à-vis de la lumière au profit d'espèces de petite taille et/ou compétitives vis-à-vis des nutriments du sol**.
- Le piétinement des animaux crée également des **niches de régénération pour plusieurs espèces** (Rupprecht et al., 2016).
- Lorsque le milieu est composé de différents types d'habitats, l'impact des chevaux et des bovins sur la végétation moins préférée (fourrages grossiers, arbustes) est d'autant plus élevé que la disponibilité de l'herbe devient limitante au sein des prairies (Cornelissen & Vulink, 2015).
- Dans une estive de moyenne montagne (Massif Central), l'introduction de pouliches de race lourde dans un troupeau de génisses a permis un **meilleur contrôle des graminées de faible valeur nutritive** et une **amélioration de la valeur alimentaire du couvert** (Loiseau & Martin-Rosset, 1988). L'entretien de zones rases par les chevaux a toutefois conduit à une diminution de la productivité du milieu comparative au pâturage bovin (Loiseau & Martin-Rosset, 1989).
- L'introduction de bovins dans un troupeau de chevaux a quant à elle permis une **amélioration de la valeur alimentaire des zones de latrines refusées par les chevaux** mais pâturées par les bovins. L'introduction des bovins n'a toutefois pas conduit à une répartition plus homogène des déjec-







### DÉFINITIONS DE TERMES

- \* Les prairies mésophiles sont des formations végétales herbacées installées sur des sols relativement fertiles et bien drainés.
- \*\* Une espèce nitrophile est une plante qui se développe préférentiellement sur des sols riches en nitrates (azote).
- \*\*\* Une lande à callune est une formation végétale comportant des proportions variables de *Calluna vulgaris* accompagnées par des herbacés et/ou d'autres espèces arbustives.

tions au sein du milieu, car les bovins n'exploitaient pas les zones rases créées par les chevaux en raison de leur faible accessibilité (Loiseau & Martin-Rosset, 1988).

► Dans le New Forest, Edwards & Hollis (1982) ont également observé que les bovins concentraient leur alimentation et leurs déjections sur les zones de latrines créées par les poneys.

### CONSÉQUENCES SUR LA BIODIVERSITÉ

Plusieurs études ont utilisé la technique des exclos afin de soustraire certaines zones au pâturage et comparer leur évolution à celle de zones pâturées par des équins et des bovins. Ainsi, dans les prairies humides du Marais Poitevin, la **suppression du pâturage** a entraîné une **diminution de la diversité floristique** et la **dominance d'espèces à fort potentiel de reproduction végétative** (agrostide stolonifère *Agrostis stolonifera*; chiendent rampant *Elymus repens*) (Amiaud et al., 1996). En milieu peu fertile dans le nord de l'Allemagne, les zones soustraites au pâturage ont également présenté un **développement d'espèces végétales de grande taille compétitives vis-à-vis de la lumière**. A l'inverse, les **zones pâturées** comptaient davantage d'espèces de petite taille et d'espèces rares, ce qui a permis d'accroître la **richesse spécifique du milieu** (Rupprecht et al., 2016). Certains auteurs ont également analysé les effets du pâturage sur la **diversité faunistique** des espaces. Ainsi, en Camargue, un pâturage mixte équins-bo-

PIXABAY

vins a permis d'**accroître l'abondance des ressources alimentaires des oiseaux d'eau** herbivores et granivores (Duncan et D'Herbes, 1982). En limitant le développement des plantes émergentes (exemples: scirpe maritime *Scirpus maritimus*, phragmite commun *Phragmites australis*), les herbivores ont augmenté la quantité de lumière disponible pour les plantes et les algues consommées par les oiseaux. Aux Pays-Bas, le contrôle du phragmite commun par les équins et les bovins a également permis d'**accroître l'accessibilité des proies pour les oiseaux** ayant besoin d'habitats ouverts tels que la spatule blanche (*Platalea leucorodia* | Vulink, 2001). Au marais Vernier, la **richesse spécifique et l'abondance d'insectes pollinisateurs** (les Syrphidés), ont augmenté dans les parcelles pâturées de manière extensive par des chevaux et des bovins, comparativement aux parcelles fortement chargées ou non pâturées (Lecomte et Le Neveu, 1993). Enfin, en Pologne, la **diminution de la hauteur du couvert** permise par le pâturage mixte équins-bovins a favorisé la **présence du grillon champêtre** (*Gryllus campestris*) comparativement aux prairies abandonnées (Gawalek et al., 2014).

Les conséquences sur la biodiversité de l'association des équins et des bovins comparativement à un pâturage monospécifique bovin ou équin ont également été analysées dans certains milieux.

### DANS LE MARAIS POITEVIN

Le pâturage mixte équins-bovins conduit à chargement modéré (750kg de PV/ha) s'est révélé plus favorable qu'un pâturage bovin sur le plan de la **diversité botanique** en raison d'une plus forte hétérogénéité de structure du couvert (Loucugaray et al., 2004). Le pâturage mixte équins-bovins a également été plus favorable qu'un pâturage monospécifique équin, du fait de l'**amélioration de la diversité des zones hautes peu utilisées par les chevaux**. En effet, n'ayant pas la capacité de constituer leur ration journalière sur les zones rases, les bovins se sont reportés sur les zones hautes



## BIBLIOGRAPHIE

[1] BRUN F., LANSADE L. et FLEURANCE G. (2017). Le pâturage mixte bovins-équins : de nouvelles données comportementales à la disposition des éleveurs et des détenteurs. Article équ'idée.

[2] FLEURANCE G., SALLÉ G., LANSADE L., WIMEL L., DUBOIS C., LANORE L., FAURE S. et DUMONT B. (2020). La conduite, facteur limitant des attendus du pâturage mixte. Journée Sciences et Innovations Équines (JSIE) 2020, Session 4 - Élevage et entretien.

[3] IFCE et INRAE (2020). PaturBovEquin : pâturer à plusieurs espèces, et si les bénéfices étaient multiples ? Vidéo en ligne.

[4] MARTIN-ROSSET W. et coll. (2012). Nutrition et alimentation des chevaux. INRA.



PIXABAY

et y ont limité le développement d'espèces nitrophiles\*\* compétitives (Loucougaray et al., 2004).

### DANS LE MASSIF CENTRAL

► Dans une autre étude conduite en moyenne montagne, l'introduction de chevaux dans un troupeau de bovins a permis d'**améliorer la richesse spécifique et la valeur pastorale du couvert** du fait du **contrôle des graminées de faible valeur alimentaire par les équins** (Loiseau & Martin-Rosset, 1988). A l'inverse, l'ajout de bovins à un troupeau de chevaux a réduit les effets positifs du pâturage équin.

► Orth (2011) rapporte une **plus forte régression de la lande à callune\*\*\*** sous pâturage mixte que sous pâturage bovin.

► Dans une estive du Massif Central, Carrère et al. (1999) ont également conclu à une plus grande efficacité du pâturage mixte équins-bovins pour **contrôler les jeunes pousses de ligneux** : bouleau (*Betula* sp.), peuplier (*Populus tremula*), saule blanc (*Salix alba*) et noisetier (*Corylus avellana*). En l'absence de résultats relatifs à l'utilisation de la végétation par les deux espèces, ces résultats ne permettent cependant pas de déterminer si la maîtrise des jeunes plants par le troupeau mixte est liée à un effet direct des équins ou indirect (maîtrise par les bovins sous influence de la présence des équins). D'autres travaux concluent en effet plutôt à une meilleure aptitude des bovins pour limiter l'expansion des ligneux en situation de sous-chargement. Ainsi, Lamoot et al. (2005) ont observé une utilisation significative du saule rampant (*Salix repens*) par des bovins de race Highland (34kg de PV/ha) alors que les poneys Shetland ne permettaient pas de freiner l'invasion des prairies par le saule, malgré un plus fort chargement (51 à 73kg de PV/ha). Ceci pourrait être lié à une différence de format des animaux, mais une autre étude conduite aux Pays-Bas avec un même niveau de chargement modéré pour les deux espèces (120kg de PV/ha) confirme ce résultat : une prairie naturelle humide pâturée par des chevaux Konik a été rapidement envahie par le sureau noir (*Sambucus nigra*) alors

que ce processus était fortement ralenti par les bovins de race Heck (Vulink et al., 2000).

### EN CONCLUSION

Cette synthèse de la littérature scientifique montre que la majorité des travaux conduits en milieux tempérés sur le pâturage mixte équins-bovins ont été réalisés dans un contexte de **conservation de milieux sensibles** (zones humides, estives...). Bien que le pâturage mixte équins-bovins soit mis en œuvre dans plusieurs élevages, les connaissances acquises dans des prairies mésophiles plus productives, qui constituent le principal support de production des chevaux de sang et des bovins dans les bassins herbagers, sont extrêmement limitées.

En France, des travaux conduits par l'IFCE et INRAE sur le pâturage mixte entre chevaux de selle et bovins allaitants ont été réalisés dans des prairies permanentes fertiles du Limousin (**station expérimentale de l'IFCE**) et sont en cours de valorisation scientifique. Ils montrent qu'il est nécessaire d'adopter une conduite du pâturage mixte qui favorise la complémentarité des choix alimentaires des chevaux et des bovins pour pouvoir en tirer parti. Ces travaux sont enrichis par d'autres mesures qui sont en cours en Normandie. L'objectif de ces études (Projets EQUIBOV et PAMIEBO) sont de préciser les bénéfices et les limites du pâturage mixte équins-bovins comparativement à une conduite séparée des espèces. Elles ont aussi pour objectif de déterminer les modalités de mise en œuvre du pâturage mixte qui concilie performances animales et entretien des couverts.

### EN SAVOIR PLUS SUR NOS AUTEURS

► **Géraldine FLEURANCE** Ingénieure de recherche IFCE | INRAE, Centre de recherche Clermont-Auvergne-Rhône-Alpes - UMR 1213 Herbivores - Saint-Genès-Champanelle (63)



# Impact du pâturage équin sur la biodiversité des milieux pâturés

*L'intensification et l'homogénéisation de l'agriculture ont largement contribué à l'érosion de la biodiversité dans les agroécosystèmes tempérés. Or, un grand nombre de fonctions écologiques et de services écosystémiques, tels que le recyclage des nutriments, la production fourragère et la pollinisation, sont intimement liés à la biodiversité.*

Alors que les équins jouent un rôle croissant dans la gestion des espaces pâturés en Europe, cette fiche illustre comment leur comportement alimentaire impacte la diversité végétale et animale, et comment cet impact peut être modulé par le chargement ou par la mixité avec des bovins. Les résultats présentés sont issus d'une synthèse exhaustive de la littérature scientifique, qui montre que l'effort de recherche a essentiellement porté sur des milieux de « haute valeur naturelle » (marais, prairies humides, landes, milieux dunaires, estives, prairies calcaires et prairies sèches). Plus récemment, de premiers travaux ont été entrepris pour quantifier l'im-

pact du pâturage équin sur la biodiversité au sein de prairies mésophiles plus fertiles, supports de l'activité d'élevage.

## LES NIVEAUX D'INGESTION ÉLEVÉS DE FOURRAGES GROSSIERS PAR LES ÉQUINS CONTRIBUENT À L'ENTRETIEN DE MILIEUX OUVERTS

Dans une estive de moyenne montagne du Massif central par exemple, Loiseau et Martin-Rosset (1988) ont mis en évidence un meilleur **contrôle des graminées de faible valeur**

PIXABAY





Alors que les équins jouent un rôle croissant dans la gestion des espaces pâturés en Europe, cette fiche illustre comment leur comportement alimentaire impacte la diversité végétale et animale, et comment cet impact peut être modulé par le chargement ou par la mixité avec des bovins. Les résultats présentés sont issus d'une synthèse exhaustive de la littérature scientifique, qui montre que l'effort de recherche a essentiellement porté sur des milieux de « haute valeur naturelle » (marais, prairies humides, landes, milieux dunaires, estives, prairies calcaires et prairies sèches). Plus récemment, de premiers travaux ont été entrepris pour quantifier l'impact du pâturage équin sur la biodiversité au sein de prairies mésophiles plus fertiles, supports de l'activité d'élevage.

### LES NIVEAUX D'INGESTION ÉLEVÉS DE FOURRAGES GROSSIERS PAR LES ÉQUINS CONTRIBUENT À L'ENTRETIEN DE MILIEUX OUVERTS

Dans une estive de moyenne montagne du Massif central par exemple, Loiseau et Martin-Rosset (1988) ont mis en évidence un meilleur **contrôle des graminées de faible valeur alimentaire** (e.g. le nard raide *Nardus stricta* et la canche flexueuse *Deschampsia flexuosa*) par des équins, comparativement à des bovins conduits à même chargement. Les équins ont ainsi favorisé **le développement de graminées de valeur fourragère plus élevée** (e.g. la fétuque rouge *Festuca rubra* et l'agrostide commune *Agrostis tenuis*) et ont amélioré la **valeur pastorale** et la **richesse spécifique du couvert**. Les équins présentaient un intérêt encore accru par rapport à des ovins de plus petit format (Martin-Rosset et al., 1981).

Dans une autre étude réalisée en Camargue, les chevaux ont limité le développement d'espèces pérennes (e.g. le roseau *Phragmites australis* dans les marais; le dactyle aggloméré *Dactylis glomerata* et le chiendent *Agropyron repens* dans les prairies) au profit d'**espèces annuelles** (Duncan, 1992).

### LES CHEVAUX PÂTURENT ESSENTIELLEMENT DES GRAMINÉES: UN IMPACT LIMITÉ SUR LES LIGNEUX, MAIS UNE OPPORTUNITÉ POUR PRÉSERVER LES PLANTES À FLEURS

Aux Pays-Bas par exemple, une prairie naturelle humide pâturée par des chevaux Konik a été rapidement envahie par le sureau noir (*Sambucus nigra*), tandis que ce processus était fortement ralenti avec des bovins de race Heck conduits au même chargement (Vulink et al., 2000). Certaines études rapportent toutefois une **consommation significative de certaines espèces par les équins**, en particulier des ajoncs (*Ulex* spp.) (Aldezabal et al., 2013; González-Hernández et al., 2020). Les références relatives à l'impact du pâturage équin sur les ligneux sont encore limitées et des investigations complémentaires sont nécessaires pour préciser le rôle des caractéristiques des animaux (e.g. leur format), de leur mode d'action (e.g. consommation, piétinement), de la conduite du pâturage (e.g. le chargement) et du type de ligneux (e.g. l'espèce, l'âge). D'autres travaux rapportent une **efficacité plus élevée du pâturage mixte équins-bovins vis-à-vis du contrôle des ligneux** comparativement au pâturage équin, en particulier quand la disponibilité en herbe diminue au sein des prairies (Osoro et al., 2017).

L'utilisation limitée des dicotylédones par les équins semble favoriser les **plantes à fleurs** et les **insectes pollinisateurs**, en comparaison d'un pâturage par des ovins, qui sont très sélectifs vis-à-vis de ces plantes (Garrido et al., 2019; Stewart & Pullin, 2008). Les bénéfices du pâturage équin semblent moins évidents en comparaison d'un pâturage bovin, excepté peut-être à chargement faible, comme explicité plus

loin dans cette fiche, en lien avec les effets du piétinement (Öckinger et al., 2006; Van Klink et al., 2016).

### LA SÉLECTION DE ZONES D'HERBE RASE PAR LES ÉQUINS ACCROÎT L'HÉTÉROGÉNÉITÉ DU COUVERT PRAIRIAL ET SA BIODIVERSITÉ

À l'échelle de la parcelle, le comportement du cheval conduit à une **hétérogénéité structurée en zones d'alimentation rases et en zones délaissées où les déjections sont concentrées**.

Les zones surpâturées sont composées d'une végétation rase avec peu de biomasse sur pied, une faible production primaire mais une bonne qualité (feuilles jeunes). Dans ces zones, la végétation reconstitue peu ses réserves. Le système racinaire est chétif et souvent affaibli du fait de la faible quantité d'assimilats qui lui est allouée, l'essentiel servant à la reconstitution de l'appareil foliaire (Carrère, 2007). Ces conditions sélectionnent des espèces de petite taille, à port prostré ou à rosette, avantageées par leur stratégie d'évitement du pâturage.

Dans les zones refusées, la forte accumulation de biomasse s'accompagne d'une baisse de sa qualité (augmentation de la proportion de tissus de soutien riches en composés pariétaux). On y enregistre un enrichissement en éléments nutritifs qui stimule la production primaire, d'où une forte compétition pour la lumière. Les espèces végétales présentes se caractérisent par une stratégie rudérale, c'est-à-dire opportuniste, leur permettant de se développer très rapidement dans des zones enrichies en éléments minéraux et de maintenir leur domination par une occupation de l'espace importante (grandes rosettes, feuilles larges et étalées) et un recrutement important de nouveaux individus (production d'une multitude de semences capables de germer dès que les conditions sont propices).

Le mode de pâturage hétérogène des équins offre par ailleurs **une diversité d'habitats pour la faune prairiale**.

Ainsi, les **zones végétales rases** favorisent l'**alimentation d'herbivores de petit format** qui ont besoin d'une nourriture de bonne qualité (e.g. le canard siffleur *Anas penelope* (Durant et al., 2002) et le lapin de garenne *Oryctolagus cuniculus* (Oosterveld, 1983)) **ou celle d'oiseaux insectivores** qui y détectent plus facilement leurs proies (e.g. le traquet motteux, *Oenanthe oenanthe* (Arlt et al., 2008) et la bergeronnette grise *Motacilla alba* (Hoste-Danylow et al., 2010)).

Les **zones d'herbe haute** faiblement pâturées par les équins sont par exemple utilisées comme **sites de nidification** (e.g. le pipit *Anthus spp.* (Zalba & Cozzani, 2004)).

### LE PIÉTINEMENT DES ÉQUINS PEUT AFFECTER LA BIODIVERSITÉ

Quelques travaux ont analysé l'impact du piétinement exercé par les équins sur la diversité végétale et animale. Ainsi, dans une zone de marais aux Pays-Bas pâturée à un chargement de 1,0 animal/ha par des équins ou des bovins (Van Klink et al., 2016), la **plus faible abondance de l'aster maritime (*Aster tripolium*)** dans les parcelles pâturées par les équins résultait de leur piétinement associé à une activité de déplacement plus importante. Toutefois, à un chargement de 0,5 animal/ha, les effets du piétinement étaient limités et l'abondance de l'aster maritime était supérieure dans les parcelles pâturées par les équins, car ces derniers consomment moins les plantes à fleurs que les bovins. **Des effets négatifs du piétinement exercé par les équins à chargement élevé** ont également été rapportés **vis-à-vis du succès reproducteur d'espèces d'oiseaux nichant au sol** (Mandema et al., 2013; Zalba & Cozzani, 2004).



## CE QU'IL FAUT RETENIR

► Comparativement aux ruminants, l'ingestion de matière sèche par les équins est faiblement affectée par les contraintes digestives. Ainsi, les équins peuvent consommer d'importantes quantités de fourrages grossiers - comme les graminées compétitives, les roseaux et le carex en zones humides - ce qui les rend efficaces pour maintenir des espaces ouverts et préserver la diversité végétale et animale de ces derniers.

► Du fait de l'absence de rumen dans leur appareil digestif, les équins sont peu aptes à détoxifier les composés secondaires présents dans les dicotylédones. Ceci explique, au moins en partie, que des équins conduits en pâturage extensif ne permettent pas de freiner le développement des ligneux aussi efficacement que des bovins.

► Dans une prairie humide du marais Poitevin, la plus forte hétérogénéité structurale des parcelles pâturées par des équins, comparativement à celles pâturées par des bovins conduits à même chargement modéré, s'est accompagnée au bout de six années d'une richesse spécifique plus élevée (Loucougaray et al., 2004). Les conséquences à plus long terme de la stabilité spatiale des zones bien pâturées et délaissées par les équins (Dumont et al., 2012) n'ont toutefois pas été explorées.

► Dans l'étude de Loucougaray et al. (2004), la modalité de pâturage associant équins et bovins à même chargement modéré était caractérisée par une richesse spécifique maximale. Les bovins, dont l'ingestion est limitée sur les zones rases sélectionnées par les chevaux, se sont reportés sur les zones délaissées par les équins et ont limité leur envahissement par des espèces compétitives.

► Le piétinement des équins peut néanmoins avoir des effets favorables vis-à-vis d'objectifs spécifiques tels que la limitation du développement d'espèces arbustives de petite taille (e.g. myrtillier commun *Vaccinium myrtillus* (Loiseau & Martin-Rosset, 1988)).

► En conclusion, diminuer le chargement en pâturage équin n'aurait qu'un effet marginal sur la biodiversité prairiale, tandis que la performance de l'exploitation serait fortement impactée par la diminution du nombre de chevaux par hectare. En élevage équin, créer une mosaïque de prairies soumises à des modalités de gestion contrastées des couverts pourrait être davantage favorable à la biodiversité que de réduire l'intensité du pâturage.

## DE PREMIÈRES RÉFÉRENCES EN PRAIRIES FERTILES

Dans les prairies plus fertiles, les mécanismes du pâturage équin sont identiques (niveaux d'ingestion élevés, utilisation limitée des dicotylédones, pâturage hétérogène) mais la quantification de leurs effets sur la biodiversité n'a quasiment pas été abordée, de même que la question des équilibres possibles entre objectifs de conservation et de production. Dans une étude conduite sur des prairies permanentes fertiles du plateau technique IFCE de Chamberet (Corrèze, 19), nous avons analysé l'effet d'un allègement du chargement



en pâturage continu équin (élevé  $\Rightarrow$  1,8 UGB/ha vs. modéré  $\Rightarrow$  1,1 UGB/ha) sur le comportement alimentaire de jeunes chevaux de selle, leurs performances zootechniques, la structure et la qualité du couvert, ainsi que la diversité floristique et de l'entomofaune (Fleurance et al., 2016). Tous les chevaux ont sélectionné les graminées et, dans une moindre mesure, les légumineuses; ils ont évité les plantes diverses, particulièrement dans les zones hautes. **La sélection des zones végétatives rases (< 8 cm) de bonne valeur alimentaire par les chevaux était davantage prononcée dans les parcelles pâturées au chargement allégé**, caractérisées par une hauteur et une biomasse supérieures, mais par une qualité du couvert inférieure. Ce comportement a permis aux chevaux conduits au chargement modéré de **maintenir la digestibilité de leur régime alimentaire** au même niveau que celle de leurs homologues pâturant à chargement élevé. Le gain de poids vif de tous les chevaux était **conforme aux recommandations**. En dépit d'une sélectivité des chevaux vis-à-vis des zones végétatives rases plus marquée au chargement allégé, **l'hétérogénéité structurale du couvert prairial n'a pas différé significativement entre les deux modalités de pâturage**. En cohérence avec ce résultat, le nombre d'espèces végétales était identique quel que soit le chargement. Des variations d'abondance ont toutefois été observées au sein de notre dispositif. En particulier, le trèfle blanc (*Trifolium repens*) était deux fois et demi plus abondant au chargement élevé après quatre années de pâturage (en moyenne 16% vs. 7% au chargement modéré). **L'allègement du chargement n'a pas non plus amélioré la richesse spécifique en insectes** et seule une abondance plus élevée de quelques taxa inféodés à la végétation haute a été enregistrée.

## EN SAVOIR PLUS SUR NOS AUTEURS

- **Géraldine FLEURANCE** Ingénieure de recherche IFCE | INRAE, Centre de recherche Clermont-Auvergne-Rhône-Alpes - UMR 1213 Herbivores - Saint-Genès-Champanelle (63)
- **Bertrand DUMONT** INRAE, Centre de recherche Clermont-Auvergne-Rhône-Alpes - UMR 1213 Herbivores - Saint-Genès-Champanelle (63)





# Vos contacts élevage

## Selle Français en région

### Cheval Normandie

Présidents : Michel MESNIL  
Élus premier collègue : Michel MESNIL,  
Jean Luc DUFOUR, Thomas DECORNIERE,  
Hubert ESNAULT, Alexandra LEBON  
Jean François NOEL, Jean Baptiste THIEBOT  
Contact : Aude LALLEMAN  
contact@cheval-normandie.fr  
+33 7 63 73 53 74  
www.cheval-normandie.fr

### ADECSIF

Président : Patrick CLERIN  
Élues premier collègue :  
Catherine PALMER,  
Rafaële MALLET  
Contact : Fabienne ANGOT  
contact@adecsif-idf.fr  
+33 6 70 01 49 66  
www.adecsif.fr

### AECVL

Président : Régis DE MIEULLE  
Élue premier collègue : Marie Pierre HEBBINCKUYS  
Contact : Dominique PETIT-FAUCHEUX  
secretariat@aecvl.com  
+33 6 80 33 60 29  
www.aecvl.com

### FEDEB

Président : Jean HEMONIC  
Élus premier collègue : Jean HEMONIC,  
Erwan GELEBART, Franck DEROUIN  
Contact : Marie-Claire LEBRIS  
contact@fedeb.com  
+33 6 10 77 40 64  
www.fedeb.com

### Cheval Pays de la Loire

Président : Olivier FOUQUE  
Élus premier collègue : Paul HUBERT,  
Didier DUPEYRAT, Olivier COUVE  
Contact : Olivier FOUQUE  
contact.chevalpdll@gmail.com  
+33 6 58 07 68 33

### SHF Nouvelle Aquitaine

Président : Aurélien LAFARGUE  
Élus premier collègue : Pascal CADIOU, Lionel SAIVRES  
Contact : Aurélien LAFARGUE  
aurelien.lafargue@orange.fr  
+33 6 82 41 22 50





**Les associations régionales et leurs antennes départementales sont des acteurs majeurs de la filière.**

Les A.R.E. :

- Sont mandatées par le Stud Book SF pour organiser les concours d'élevage
- Accueillent des formations à l'attention des éleveurs et des juges SF
- Sont l'interlocuteur des instances politiques (conseils régionaux, chambres d'agriculture...) dans votre région
- Animent le réseau régional
- Font le lien entre les instances nationales (SF – SHF ...) et les éleveurs
- Siègent au CA du Stud Book SF

**Leurs membres sont bénévoles  
et fortement impliqués dans la filière.  
Les A.R.E. sont des associations d'éleveurs,  
au service des éleveurs.**

**Rejoignez-les !**

### **AECCP**

Président : Emmanuel DEKMEER  
Élus premier collègue : Vincent DESMAREZ, Thierry MORLIERE  
Contact : Myriam LITWYN  
myriam.litwyn@orange.fr  
+33 6 65 48 57 53  
www.aeccp-cheval.net

### **Cheval Grand Est**

Président : Rémi PLOIX  
Élus premier collègue : Amandine PIERROT, Simon BEAU  
Contact : Anaëlle SCHLIENGER  
anaëlle@cheval-grandest.com  
+33 6 33 84 53 88  
www.cheval-grandest.fr

### **Fédération des éleveurs de Poneys et Chevaux de Bourgogne Franche Comté**

Président : Yves GAY  
Élus premier collègue : Marie Juliette JEAN, Frédéric DELFORGE  
Contact : Mathilde AILI  
mathilde.aili@bfc.chambagri.fr  
+33 06 21 85 52 62

### **SHF Auvergne Rhône Alpes**

Président : Julien BLOT  
Élus premier collègue : Stéphane CHALIER,  
Julien BLOT, Beatrice DRIEGARD DESGARNIER  
Contact : Julien BLOT  
julien@haras-numenor.com  
+33 6 25 20 47 05

### **Éleveurs Équins Paca**

Présidente : Pascale BONNET TRAVADA  
aseboissoleil@yahoo.fr  
+33 6 21 84 00 44  
www.semimepaca.com

### **SHF Occitanie**

Président : Jean-Paul RÉGIS  
Élus premier collègue : Olivier GRARD, Jean Paul RÉGIS

**ASFO**  
(Jean-Paul RÉGIS)  
asfoccitanie@free.fr  
+33 6 70 72 11 59

**CHEVAL OCCITANIE**  
(Béatrice GAUFFRETEAU)  
contact@chevaloccitanie.net  
+33 6 86 28 44 73 - www.chevaloccitanie.net





# L'équipe

## Selle Français

+33 (0)9 72 11 89 33 - [info@sellefrancais.fr](mailto:info@sellefrancais.fr)  
10 rue du Bois Gasseau - 77210 SAMOREAU

### ÉLUS



**Pascal Cadiou**

Président

+33 (0)7 64 61 07 37

[pascal.cadiou@sellefrancais.fr](mailto:pascal.cadiou@sellefrancais.fr)



**Yves GAY**

Vice-Président

+33 (0)6 89 86 59 38

[docteur.y.gay@wanadoo.fr](mailto:docteur.y.gay@wanadoo.fr)



**Jean-François NOEL**

Vice-Président

+33 (0)6 81 48 74 76

[jeanfrancoisnoel.thot@gmail.com](mailto:jeanfrancoisnoel.thot@gmail.com)

### ADMINISTRATION



**Smahane Zavan**

Comptable

+33 (0)9 72 11 89 18

[compta@sellefrancais.fr](mailto:compta@sellefrancais.fr)



**Mathilde Angot**

Adhérents et partenaires

+33 (0)6 32 33 25 55

[info@sellefrancais.fr](mailto:info@sellefrancais.fr)

### ÉQUIPE DIRIGEANTE



**Bérangère Lacroix**

Directrice

+33 (0)9 72 11 89 54 / +33 (0)7 63 84 96 73

[berengere.lacroix@sellefrancais.fr](mailto:berengere.lacroix@sellefrancais.fr)



**Benoit Chaigne**

Directeur technique

+33 (0)9 72 11 89 38 / +33 (0)6 62 79 70 35

[benoit.chaigne@sellefrancais.fr](mailto:benoit.chaigne@sellefrancais.fr)

### CHARGÉES DE MISSION



**Caroline Legrand**

Concours, juges & formations

+33 (0)9 72 11 89 31 / +33 (0)6 58 56 90 85

[caroline.legrand@sellefrancais.fr](mailto:caroline.legrand@sellefrancais.fr)



**Marion Bernard**

Inscription, labellisation SF & international

+33 (0)9 72 11 89 36 / +33(0)6 58 77 27 68

[marion.bernard@sellefrancais.fr](mailto:marion.bernard@sellefrancais.fr)



**Laure Bertrand**

Support & organisation événements

+33 (0)9 72 11 89 15 / +33 (0)6 77 32 16 45

[laure.bertrand@sellefrancais.fr](mailto:laure.bertrand@sellefrancais.fr)



**Élisabeth Pautex**

Approbations étalons & appui technique

+33 (0)9 72 11 89 38

[elisa.pautex@sellefrancais.fr](mailto:elisa.pautex@sellefrancais.fr)

### PRESTATAIRES SPÉCIFIQUES

Communication :  
[www.agencepeps.fr](http://www.agencepeps.fr)

AGENCE  
**PEPS**

Photographie :  
[www.ouest-image.com](http://www.ouest-image.com)



Vidéo :  
[www.eventshot.fr](http://www.eventshot.fr)



[www.sellefrancais.fr](http://www.sellefrancais.fr)



Stud-Book Selle Français



@studbook\_sellefrancais





# Les partenaires

## Selle Français



ASEP.INFO



EQUITA  
LYON



L'ÉPERON



GRANDPRIX



∞ la cense  
Think Nature. Act Respectfully



Le Cheval



AGENCE  
PEPS



Stud  
for life



zoetis

[www.sellefrancais.fr](http://www.sellefrancais.fr)



Stud-Book Selle Français



@studbook\_sellefrancais





# La Boutique

## Selle Français



[\*\*www.boutiquesf.fr\*\*](http://www.boutiquesf.fr)

