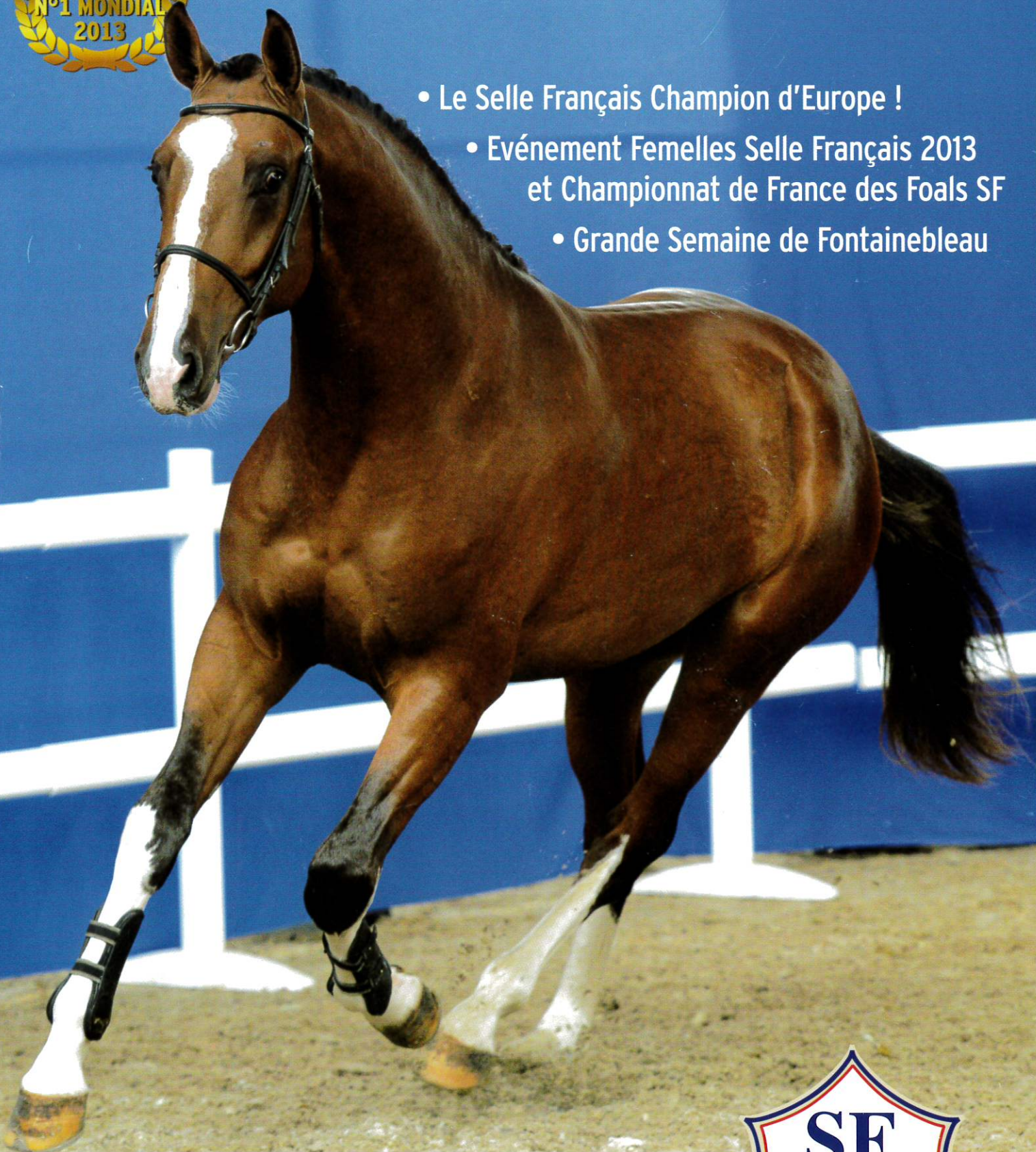




le Selle FRANÇAIS

- Le Selle Français Champion d'Europe !
- Événement Femelles Selle Français 2013 et Championnat de France des Foals SF
- Grande Semaine de Fontainebleau



"Entraîneurs, cavaliers,
gestionnaires d'écuries,
contre les ulcères gastriques du cheval,
il n'existe qu'un seul médicament vétérinaire
préventif et curatif, ne vous trompez pas !"

Parlez-en à votre vétérinaire

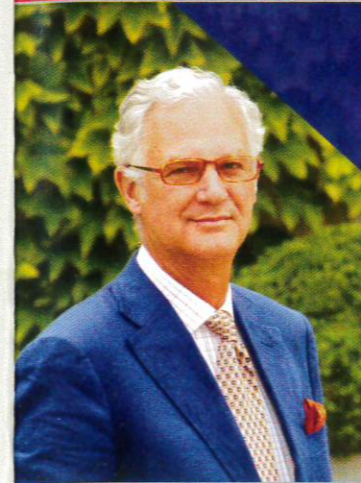


Les ulcères gastriques concernent tous les chevaux, quels que soient leur race, leur âge et leur activité. Les chevaux de course* sont les plus touchés (près de 100 % des chevaux à l'entraînement), suivis des chevaux de sport* (jusqu'à 70 % d'entre eux).

*Extrait de la brochure : *Gestion des ulcères gastriques chez le cheval*, rédigée par un groupe européen d'experts sur les ulcères gastriques, 2009.



Le Magazine



le Selle **FRANÇAIS**

UNE JUMENT "SF" N°1 MONDIAL ET CHAMPIONNE D'EUROPE 2013

É
D
I
T
O

Chers amis du SF,

Quand ce magazine SF arrivera chez vous, l'automne sera déjà installé.

Nous sommes tous en train de sevrer nos poulains et nous abordons une période plus calme dans nos élevages.

J'espère qu'ainsi vous aurez pu vous libérer pour venir assister aux JSF, nos Championnats de France des mâles de 2 et 3 ans et concours étalons, les Masters Étalons, notre soirée des éleveurs SF, et moment phare de notre sélection du SF.

Cet été qui vient de s'écouler, aura été mémorable pour la notoriété du SF.

Nous pouvons faire le point sur les événements de l'été pendant lequel de belles victoires, à tous niveaux, ont été remportées par de brillants SELLE FRANCAIS.

Tout d'abord, honneur à MYRTILLE PAULOIS SF qui gagne la médaille d'or individuelle aux Championnats d'Europe de Jumping à Herning, avec Roger-Yves Bost. Félicitations à ce couple formidable qui nous a fait vibrer tout au long de ce championnat palpitant pour se terminer en apothéose pour le SF. Félicitations aussi, bien sûr, à leur entourage, la propriétaire Lady Georgina Forbes, Irlandaise mais dont le cœur se partage avec la France, la famille de Bosty, notamment son épouse Cyrille, son groom si attentif au bien-être des chevaux et l'éleveuse de MYRTILLE, ma voisine Agnès Grosz, qui hélas avait arrêté d'élever depuis plusieurs années. Espérons que cette magnifique victoire lui redonne le goût d'élever à nouveau des chevaux de sport SF.

Le jour où j'écris cet éditorial, MYRTILLE PAULOIS est sacrée N°1 mondial pour l'année 2013 dans la "Ranking List" de la WBFSH. Une grande fierté pour notre stud-book SF !

Merci à eux.

Autre grande satisfaction, c'est la victoire de l'équipe de France lors de la Finale des Furusiyya FEI Nations Cup au CSIO 5* de Barcelone, dans laquelle il y avait 4 SF sur 5 (ORIENT EXPRESS*HDC, NAYANA, QCLASSIC BM & le réserviste OLD CHAP TAME). Belle répétition en vue des prochains Championnats du Monde 2014.

Déjà lors du CHIO d'Aachen, les SF PALLOUBET D'HALONG et ORIENT EXPRESS*HDC avaient bien mis en avant leur stud-book de naissance en prenant les 2^e et 3^e places du Grand Prix le plus convoité de la planète. Le SF PALLOUBET a défrayé la chronique en devenant le cheval de jumping vendu le plus cher au monde (11 millions d'euros).

Le stud-book SF se classait sur la 3^e marche du podium des meilleurs stud-books mondiaux de Jumping de la WBFSH début octobre.

C'est également cette 3^e place du classement WBFSH qu'occupe notre stud-book SF en "Eventing". L'équipe de France de CCE a aussi remporté une belle médaille de Bronze par équipe au Championnat d'Europe l'été dernier avec 2 SF sur 4 (LESBOS et PIAF DE B'NEVILLE).

Les "Jeunes Cavaliers" de CCE remportent une belle médaille d'Or par équipe et d'Argent en individuel (Pierre Touzaint et PIN UP DE MAI) alors que les "Juniors" remportent quant à eux, l'Argent par équipe

.../...

et l'Or en individuel (Romain Boulanger et ORPHEO DES SABLONS), lors des Championnats d'Europe à Jardy.

Jean Teulère prend une magnifique 2^e place du CCI 3* de Blenheim, l'un des plus prestigieux de Grande-Bretagne, avec MATELOT DU GRAND VAL.

Les SF brillent donc sur tous les fronts internationaux.

Cet été, se sont également déroulés nos Championnats de France des Foals SF et celui des Femelles SF de 2 et 3 ans, pendant le Normandie Horse Show mi-août.

Ce fut l'occasion, entre autres, de découvrir une exceptionnelle pouliche de 3 ans, ATLETHIC GIRL, qui est devenue la grande championne de sa génération, raflant toutes les surprimés de 500 euros offertes par le stud-book SF (meilleure note génétique, meilleure note à l'obstacle, meilleure note au modèle). Elle aura marqué cette édition 2013.

Les "Grandes Semaines" de Fontainebleau, Pompadour et Saumur se sont suivies dans le calendrier de Septembre. Pour Fontainebleau, c'était une première avec la nouvelle formule des Championnats de France des 4, 5 et 6 ans réservés aux SF et AA. Le concept a été approuvé par de nombreux éleveurs, cavaliers et propriétaires de SF, bien sûr. Quant aux autres, peu nombreux, certains propriétaires nous ont confié qu'ils allaient dorénavant "acheter SF"... c'était le but !

Le stud-book SF a fait une demande à la SHF pour que les Championnats de Pompadour soient faits à l'identique dès 2014.

Pour ces événements d'élevage, vous lirez les comptes-rendus dans les pages qui suivent.

La saison de monte 2013 a, finalement, été moins mauvaise que ce que l'IFCE ne l'avait annoncé. En effet, il semblerait que la baisse des saillies 2013 soit de l'ordre de 15 à 20% (et non 40% ou plus comme cela avait été annoncé à la fin de l'été). Sans être une bonne nouvelle, la "casse" est limitée. C'est, malheureusement, 1/5^e de poulains en moins qui ne naîtront pas en 2014. Moins de naissances, c'est forcément moins de gagnants à haut niveau dans le futur.

Notre stud-book SF étant toujours l'un des meilleurs du monde dans deux des trois disciplines sportives, ce n'est pas le moment de nous affaiblir. Sinon comment pourrions-nous défendre nos couleurs dans 10 ans ?

Notre objectif, c'est bien de tirer l'élevage SF vers l'excellence car seuls les très bons chevaux se vendent bien, quel que soit leur niveau. Nous l'avons encore constaté à Fontainebleau lors de la Grande Semaine. Tous les grands marchands d'Europe étaient présents pour voir les meilleurs SF. Mais ils ne recherchent que l'exceptionnel.

Les éleveurs doivent comprendre que l'amélioration de leur production ne passe pas uniquement par le choix d'étalons connus ou à la mode, cela passe avant tout par la sélection rigoureuse de leurs poulinières et ensuite un "mariage" judicieux avec l'étalon qui convient (confirmé ou jeune). C'est pour cela que le stud-book SF vient de mettre en place la "labellisation des femelles SF". Que ce Label vous aide à prendre conscience de la qualité (ou pas) de vos poulinières. L'élevage "affectif" doit avoir ses limites, même si l'on prétend que "l'amour rend aveugle". Mais ensuite, il ne faut pas se plaindre que les chevaux ne se vendent pas si l'on a un produit qui n'est pas adapté au marché. Les éleveurs dignes de ce nom doivent prendre du recul, expertiser leurs poulinières et ne conserver à l'élevage que ce qui mérite de l'être. D'autant qu'on peut tout aussi bien aimer une bonne jument qu'une ordinaire.

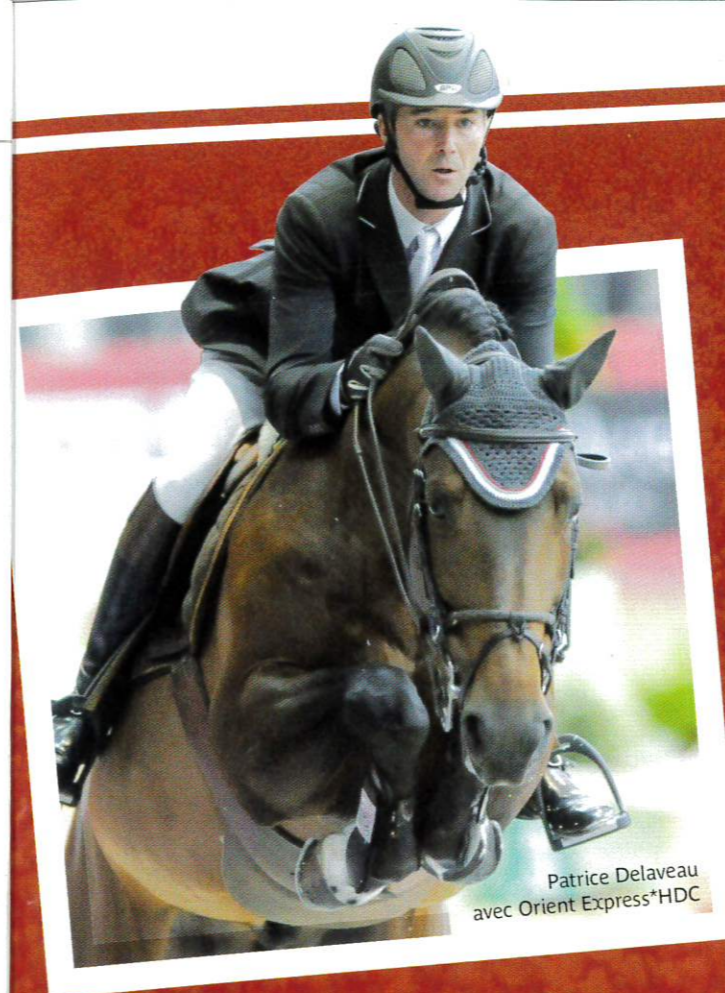
Au contraire, à terme elle devrait vous apporter plus de satisfaction.

En ce moment, il semblerait que le "leitmotiv" soit d'élever moins. Certes, élever moins mais surtout ... élever mieux !

Nous aurons l'occasion de reparler de ce sujet primordial.

Cordialement,

Bernard Le Courtois



Patrice Delaveau
avec Orient Express*HDC

CSI*** JUMPING INTERNATIONAL

www.csi-saintlo.com

SAINT-LÔ 24 au 27 octobre 2013

CHAMPIONNATS ETALONS SELLE FRANÇAIS



www.sellefrancais.fr



L'ÉPERON

Hors-série
de
l'élevage

cavadeos.com



Chevaux et poneys de sport

Les poulinières

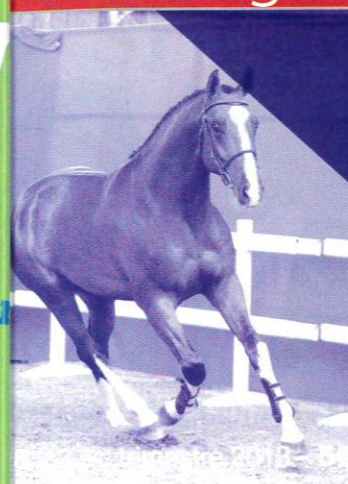
Les étalons

Les élevages

2014
23^e édition

Le Magazine

le Selle FRANÇAIS



Sommaire

Sport8
• Myrtille Paulois & Roger-Yves Bost Champions d'Europe	
• Après l'Or Olympique à Londres, l'Or Européen à Herning !	
Agenda10
• Edition 2013 des Journées Selle Français : innover pour séduire ! RDV du 24 au 27 octobre 2013 à Saint Lo	
• Les Young Selle Français Breeders en 2014	
Vie du Stud-Book16
• Un été d'événements Selle Français	
• Bilan de la réunion des Présidents de régions à Fontainebleau	
• Démarche à l'international : le Stud-Book Selle Français pour la première fois en terres allemandes	
Finales Nationales24
• Événement Femelles Selle Français	
• Championnat de France des Foals Selle Français	
Événement40
• Une année de doublés	
Publi-reportage54
• Conserver les cellules souches du cordon ombilical à la naissance des poulains : une bonne pratique d'élevage en plein essor	
Étude56
• Qui sont les meilleurs pères par générations et les plus fertiles ?	
Zoom élevage68
• Solange Planson, dans les yeux des chevaux	
Brèves regions76

Pourquoi s'abonner ?

Abonnez-vous dès maintenant par
Le Stud-Book Selle Français
56, av. Henri Ginoux
BP 105 - 92124 Montrouge Cedex
Tél. +33 (0)899 23 23 18
Email : info@sellefrancais.fr

Directeur de la publication
Bernard Le Courtois

Rédacteur en chef
Charlotte Rachou
01 46 12 34 05

Rédacteur en chef adjoint
Emilie Le Guiel

Rédacteur graphique
Chantal Claude

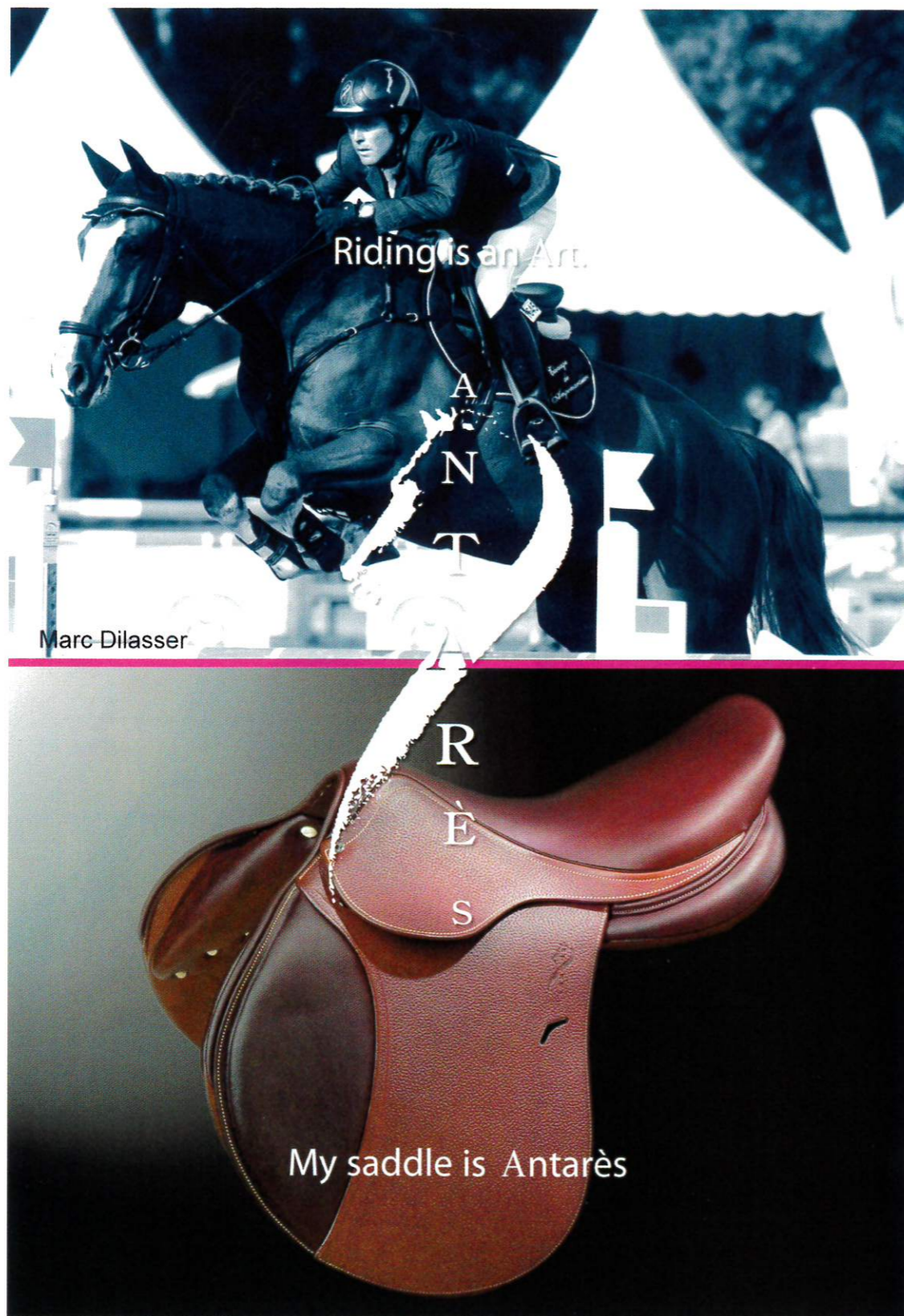
Ont participé à ce numéro
M. Blouin, B. Chaigne, S. Dubrulle,
J-F. Fichet, C. Foucourt, C. Legrand,
P. Pescenda, S. Quignon, M. Verrier

Photographies
Les Garennes, J. Bougie-Equin
Normand, A. Ringot, M. Verrier,
Sportfot, Coll. Privées,
Coll. Stud-Book Selle Français,
Scoopydga, GCT Stefano Grasso

Dépôt légal :
3^{ème} trimestre 2013
N°ISSN : 1969-0169

Imprimé par :
Imprimeries de Champagne
des Franchises - 52000 LANGRES
Ne pas jeter sur la voie publique

Photo couverture :
Les Garennes



Marc Dilasser

ANTARÈS (Riding is an Art.
SELLIER FRANCE

www.antes-sellier.com



Bulletin d'abonnement au magazine Le Selle Français

Trois possibilités s'offrent à vous : l'adhésion seule ; l'adhésion + l'abonnement au magazine Le Selle Français ; l'abonnement seul. Cochez les cases de votre choix puis notez le montant total correspondant. Ce bulletin est ensuite à retourner avec votre règlement au Stud-Book Selle Français. Pour tout renseignement, contactez-nous au 0899 23 23 18.

ADHESION

- | | |
|--|-------------|
| <input type="checkbox"/> J'adhère au collège éleveur du Stud-Book Selle Français et règle la cotisation annuelle (pour les propriétaires d'au moins une jument ayant donné naissance à un poulain SF au cours des 3 dernières années). | 40 € |
| <input type="checkbox"/> J'adhère au collège propriétaires d'étalons du Stud-Book Selle Français et règle la cotisation annuelle (pour les propriétaires d'au moins un étalon SF ou AA, Ar, PS facteur de SF). | 55 € |
| <input type="checkbox"/> J'adhère au collège supporters du SF du Stud-Book Selle Français et règle la cotisation annuelle (pour les passionnés et supporters du Selle Français). | 25 € |

ABONNEMENT

- | | |
|---|-------------|
| <input type="checkbox"/> Je m'abonne à « LE MAGAZINE LE SELLE FRANÇAIS » pour 1 an. | 30 € |
|---|-------------|

Montant total correspondant à vos choix €

- Madame Mademoiselle Monsieur

Nom / Prénom :

Adresse :

Code Postal : Ville :

Tél. : Fax :

Portable : Email :

Je joins mon règlement par chèque bancaire à l'ordre du Stud-Book Selle Français

A retourner avec votre règlement au Stud-Book Selle Français, 56 av. Henri Ginoux BP 105-92124 Montrouge Cedex

Vous disposez d'un droit d'accès, de modification, de rectification et de suppression des données qui vous concernent conformément à la loi « Informatique et libertés ». Pour l'exercer : adressez-vous au Stud-Book Selle Français

Date :

Signature :

Myrtille Paulois & Roger-Yves Bost Champions d'Europe

Message du Président du Stud-Book SF

Voilà une victoire qui nous enchante et qui met du baume au cœur à tous les éleveurs de Selle Français.

Notre Stud-Book est, bien sûr, fier de cette **Médaille d'Or remportée de haute lutte par Roger-Yves Bost et Castle Forbes MYRTILLE PAULOIS SF.**

Que "Bosty" et cette jument exceptionnelle en soit remerciés de la part de tous les éleveurs de Selle Français.

MYRTILLE PAULOIS est née chez Agnès Grosz (Orne) qui l'avait vendue à 3 ans à Lady Georgina Forbes lors des ventes Fences de novembre.

Après avoir débuté sous couleurs Irlandaises, MYRTILLE PAULOIS a été confiée au cavalier de l'équipe de France, Roger-Yves Bost.

Fille du Champion du Monde DOLLAR DU MURIER (Jalisco B) et de RITA LA ROUGE (Grand Veneur), elle est petite fille de la célèbre ARDENTE B (Red Star II ps et Olga par Juriste) bonne gagnante en CSO et CSI (ISO 153), issue de l'excellente souche maternelle de Pierre Lepelley (50).

Bravo à tous, car chaque maillon de cette chaîne a eu une grande importance dans la réussite de cette remarquable jument SF : éleveurs, propriétaires, grooms et l'artiste, le cavalier.

Le Stud-Book Selle Français peut être très satisfait des résultats des chevaux de ses éleveurs : **4 Selle Français parmi les 10 premiers de ce Championnat d'Europe 2013.**

Vive Le SF !

Bernard Le Courtois
Président du Stud-Book
Selle Français



Après l'Or Olympique à Londres, l'Or Européen à Herning !

Bonjour Bosty, il y a 3 semaines c'était la victoire, la médaille d'Or, avec Myrtille Paulois sf, la fille du champion du monde Dollar du Murier. Qu'est ce que ça fait de revenir au pays avec une médaille d'Or, l'émotion est elle retombée ?

Beaucoup d'émotion, qui retombe tout doucement. J'ai encore du mal à réaliser que c'est moi qui ait fait ça à Herning au Danemark. Tout va bien, on avance tranquillement, notre vie de cavalier et de cheval continue à son rythme...

C'est une victoire partagée avec une Selle Français Myrtille Paulois, parlez-nous d'elle ?

Myrtille est une Dollar du Murier qui a un caractère assez fort. Elle a beaucoup de sang, et est très moderne car elle a énormément de force en même temps. Quand elle est au paddock à la maison, elle est très calme.

Je pense qu'elle a un peu de ressemblance avec son père, c'est une guerrière, une vraie jument pour un Championnat d'Europe. J'avoue qu'au départ, je pensais plutôt l'inverse : qu'elle allait s'énervier, mais elle a montré qu'elle tenait la distance. Elle m'a accompagné jusqu'au triple final.

L'entente s'est elle faite rapidement ou les débuts ont-ils été difficiles ? On sait la jument compliquée comme vous venez de le dire; avez-vous tout de suite senti un potentiel supérieur ? La connaissiez-vous sous la selle de Jessica Kurten et comment aborde t'on de récupérer un crack après une cavalière qui a déjà beaucoup gagné ?

La jument je l'avais vu de nombreuses fois en concours. Elle était capable de sauter vraiment de manière exceptionnelle et le premier sentiment que j'ai eu dessus, ce fut que j'étais sur un cheval vraiment hors norme.

Après il a fallu que je m'adapte un petit peu à elle. Ça fait deux ans maintenant et au début, ça s'est bien passé quand même, j'ai tout de suite fait beaucoup de sans faute..

C'est vraiment depuis le mois de septembre l'année dernière, avant lequel j'avais fait un break d'un mois, avant le Global de Rio (auquel je n'ai pas participé mais qui m'a permis de la préparer pour la Finale Coupe du Monde), que j'ai vraiment passé un cran avec elle et maintenant, et à Herning, elle a été magnifique.

J'ai plein de petits trucs qui ont changé en 1 an 1/2 de travail, j'ai amélioré nos réglages. Et je la monte un petit peu comme je montais Norton, il y a très longtemps.

Vos plus grands cracks sont Selle Français : Idéal de la loge, Norton de Rhuys, Nippon D'Elle, Souviens Toi III, Myrtille Paulois... Ces chevaux ont-ils un point commun ? Qu'ont-ils plus que les autres ?

Je pense qu'ils sont assez expressifs, ont beaucoup d'équilibre, du sang et de la force.

Ils sont instinctifs avec du génie, mais qu'il faut contrôler quand même. Ils ont un vrai tempérament, ils ne lâchent rien jusqu'à la fin.

Lequel vous a le plus marqué ?

Maintenant c'est obligé que ce soit Myrtille, c'est la dernière championne mais les autres étaient très bons aussi ! J'ai eu Norton qui a gagné beaucoup de Grand Prix Coupe du Monde, Souviens Toi III qui a fait les Jeux, j'ai Nippon qui était très bien l'année dernière. Plein de chevaux exceptionnels, mais Myrtille, j'ai la chance d'avoir eu la première place avec elle.

Avez-vous un conseil ou un message à faire passer aux éleveurs Selle Français ?

Je ne suis pas éleveur, je suis cavalier (rire). Je pense qu'ils doivent continuer sur leur idée de chevaux avec du sang, mais avec de la force dans l'arrière main, et cet instinct.

Continuez comme vous faites. On adore les Selle français, ce sont des vrais chevaux de Championnat !



Edition 2013 des Journées Selle Français : innover pour séduire !

RDV du 24 au 27 octobre 2013 à Saint Lo

Suite à la sélection rigoureuse menée par les juges Selle Français à travers toute la France au printemps dernier, lors des Qualificatives Etalons, les meilleurs candidats s'affronteront du 24 au 27 octobre prochains pour décrocher leur approbation en tant que reproducteurs Selle Français.

Point d'orgue de la saison d'élevage, on sait ce show très suivi par les acquéreurs de bons Selle Français et notamment par les étrangers, friands de génétique Selle Français. Comme chaque année, les mâles Selle Français de 2 ans seront évalués au modèle, aux allures et au saut en liberté et approuvés pour 1 an pour les plus prometteurs. Quant à la catégorie reine des 3 ans, ils seront jugés en sus aux allures et au saut montés, par un collège de juges et cavaliers experts qui leur délivreront une approbation pour 7 ans, sous réserve de leur participation au Testage.

Ce testage, mis en place depuis 4 ans, se déroule immédiatement dans la foulée du Concours Etalons et permet d'apporter des indications précieuses sur le comportement des jeunes étalons et leur potentiel, supervisés par deux personnalités reconnues : Serge Cornut et Francis Mas. Qui succèdera cette année au Champion 2012 : Vigo Cécé ? Adagio de Talma, là pour remettre son titre en jeu, réalisera-t-il le doublé ?



NOUVEAUTES

Cette année, les mâles retrouvent leurs aînés du CSI*** de Saint Lô afin de bénéficier de la venue des cavaliers français et internationaux, et professionnels, et proposer un évènement « sport & élevage » fort, susceptible d'intéresser un large public.

Dans le même temps, le Stud book Selle Français a fait le choix de sélectionner en 2013 un nombre de mâles plus restreint, afin de revaloriser ce Championnat, proposer aux visiteurs un programme condensé, et un effectif resserré sur la qualité.

Sur un format plus court, uniquement axé sur la voie mâle pour plus de lisibilité (les Championnats femelles et foals sont repassés à l'été durant le Normandie Horse Show, voir par ailleurs dans ce numéro), cette Finale se déroulera en plus dans un Centre de Promotion de l'Élevage refait à neuf.

NEW ! Place au direct : l'épreuve de saut en liberté sera rediffusé en live sur internet les notes de saut en liberté seront données en temps réel. Le Grand Prix CSI*** de la Ville de Saint sera rediffusé sur la chaîne de télévision Equidia.

Parmi les temps forts, vous pourrez assister :

- **A la Finale du concours Etalons** de 2 et 3 ans : les jeudi 24 (saut en liberté des 2 & 3 ans) et vendredi 25 (modèle 2 & 3 ans et saut monté des 3 ans).

Pour découvrir en avant-première et détecter les espoirs, futurs reproducteurs et chevaux de sport de demain.

Le Championnat des 3 ans est soutenu par notre partenaire Cavalassur, les carrossiers Théault seront les sponsors de l'édition 2013 des mâles de 2 ans.

- **Au Masters L'EPERON des étalons** Selle Français de 4 à 7 ans : les vendredi 25 et samedi 26 octobre.

Epreuve de mise en valeur et promotion des jeunes étalons, ils sont évalués par un collège d'experts internationaux, juges et cavaliers, sur leurs aptitudes physiques et mentales, mais aussi sur la manière et leur modèle.

Dotation : 20 000 €

- **A l'opération « Les Poulains du Cœur »** parrainée par le cavalier Kevin Staut : vendredi soir 25 et samedi soir 26 octobre.

Action caritative de ventes de saillies d'étalons performants au plus offrant, qui sera cette année au profit de l'association « France Alzheimer »

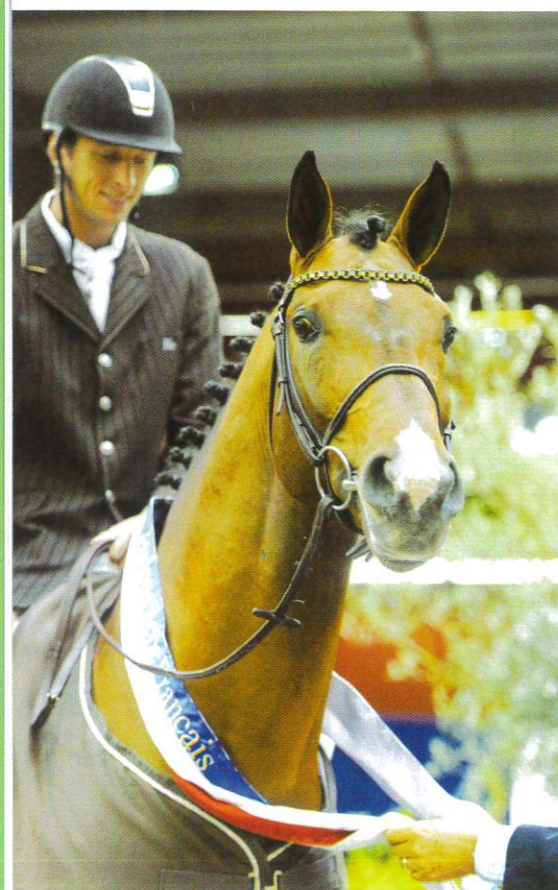


- **A la soirée des éleveurs** avec la cérémonie d'approbation et les Trophées de l'Élevage : le samedi soir 26 octobre

Moment fort en émotion, c'est un temps réservé au partage de notre point commun à tous : la passion du Selle Français !

- **Au Masters Elite Selle Français : LE grand rendez vous de sport, NOUVEAUTE, le samedi 26 octobre.**

Il mettra en lice les meilleurs Selle Français de 8 ans et plus (mâles, hongres et femelles) au classement mondial WBFSh. Ce Masters se déroulera en soirée, pendant un dîner de gala, autour des plus beaux ambassadeurs de la race Selle Français



SAINT-LÔ 25 et 26 Octobre 2013



MASTERS L'EPERON DES ETALONS SELLE FRANÇAIS

ETALONS SF DE 4, 5, 6 ET 7 ANS

SAINT-LÔ 24 au 27 Octobre 2013 PENDANT LE CSI***



CHAMPIONNATS ETALONS SELLE FRANÇAIS

APPROBATION DES ETALONS SF DE 2 ET 3 ANS
MASTERS L'EPERON DES ETALONS SF DE 4, 5, 6 ET 7 ANS
MASTERS ELITE SF RESERVE AUX SELLE FRANÇAIS DE 8 ANS ET PLUS
SOIREE DES ELEVEURS

sellefrancais.fr



JEUDI 24 OCTOBRE

19 h 00	Épreuve N° 1	CSI***	Prix des Hôtels Ibis, Mercure et Ibis Budget (Hauteur 135 cm)
21 h 15	Épreuve N° 10	CSI*	Prix Ouest France (Hauteur 125 cm)

VENDREDI 25 OCTOBRE

08 h 00	Épreuve N° 2	CSI***	Prix Agrial (Hauteur 135 cm)
11 h 45	Épreuve N° 11	CSI*	Prix SARL Contact (Hauteur 130 cm)
14 h 30	Épreuve N° 3	CSI***	Prix Sorapel (Hauteur 145 cm)
22 h 00	Épreuve N° 4	CSI***/*	Épreuve de puissance des 6 barres Prix Crédit Agricole Normandie

SAMEDI 26 OCTOBRE

08 h 00	Épreuve N° 5	CSI***	Prix Carrefour (Hauteur 135 cm)
16 h 30	Épreuve N° 6	CSI***	Prix Région Basse-Normandie (Hauteur 145 cm)
20 h 30	Épreuve N° 7	CSI***/*	Master Élite Selle Français (Hauteur 140 - 145 cm)

DIMANCHE 27 OCTOBRE

08 h 00	Épreuve N° 12	CSI*	Prix Élevage Sémilly (Hauteur 135 cm)
10 h 45	Épreuve N° 8	CSI***	Prix du conseil général de la Manche (Hauteur 140 cm)
14 h 30	Épreuve N° 9	CSI***	Grand Prix de la Ville de Saint-Lô et Saint-Lô Agglomération (Hauteur 150 cm)

***** CHALLENGES *****

Challenge du meilleur étalon du CSI*** récompensé par la **SARL Haras de Saint-Lô**
 Challenge du meilleur cavalier du CSI*** récompensé par la **Région Basse-Normandie**
 Challenge du meilleur cheval du CSI*** récompensé par le **conseil général de la Manche**
 Challenge du meilleur cavalier du CSI* récompensé par **Crédit Agricole Normandie**
 Challenge du meilleur cheval du CSI* récompensé par **Agrial**

JEUDI 24 OCTOBRE

Manège du CPE 08 h 30-11 h 30 11 h 30-18 h 00 19h 00-20 h 00	Finale Concours Étalons - Saut en liberté 2 ans Finale Concours Étalons - Saut en liberté 3 ans Cocktail d'accueil des éleveurs et cavaliers
Rond Noir 09 h 00-16 h 00	Finale Concours Étalons - Modèle 3 ans

VENDREDI 25 OCTOBRE

Carrière Uriel 09 h 00-17 h 00	Finale Concours Étalons - Allures et Saut Montés 3 ans
Manège du CPE 17 h 00-19 h 00 19 h 00-22 h 00	Top 10 Mâles SF 2 ans Masters L'ÉPERON des étalons SF (4 à 7 ans) - 1 ^{re} manche
Rond Noir 09 h 00-11 h 30	Finale Concours Étalons - Modèle 2 ans
Manège CEL 15 h 00-18 h 00	Training NASH

SAMEDI 26 OCTOBRE

Manège du CPE 11 h 00-14 h 00 18 h 00-23 h 00	Masters L'ÉPERON des étalons SF (4 à 7 ans) - Finale Dotation : 20 000 € Cérémonie d'approbation des mâles de 2 et 3 ans Trophée des Éleveurs CSI 3* Masters ÉLITE Selle Français (réservé au 15 meilleurs SF de 8 ans et plus selon classement mondial WBFSH) Dotation : 20 000 €
Rond Noir 09 h 00-11 h 00	Masters L'ÉPERON des étalons SF - Modèle
Manège CEL 09 h 00-14 h 00	Ventes NASH

DIMANCHE 27 OCTOBRE

Carrière Normandie 2014 09 h 00-13 h 00	Foire aux foals
Manège CEL 10 h 00-13 h 00	Ventes NASH





Les Young Breeders Selle Français en 2014

**REJOIGNEZ
LES YOUNG
BREEDERS
SELLE FRANÇAIS**



Partagez votre passion du cheval et découvrez une aventure unique autour de l'élevage

Voyage...

Elevage...

Rencontres...



Depuis quelques années, le Selle Français forme et envoie des jeunes aux Championnats du Monde qui a lieu tous les 2 ans.

Encore timide jusque-là, le Stud-Book est plus que jamais décidé à développer le concept en France, et envoyer une équipe aux prochains Championnats de Monde qui se dérouleront au Royaume Uni en juillet 2015.

Programme Young Breeders Selle Français pour 2014

Attendant aux formations des juges Selle Français, le stud-book organisera des journées de formation Young Breeders courant mars / avril 2014. Dans le même style que celles organisées cette année à Saint Hilaire du Harcouët (50) et à Lons-Le Saunier (39), elles auront pour objectif de sensibiliser les jeunes au monde de

l'élevage, au stud-book Selle-Français, ainsi que de leur apprendre à juger et à présenter un jeune cheval.

Pour faire suite aux journées de formation, le Stud-book prévoit, durant l'été, un Championnat National Young Breeders. Celui-ci s'organisera de la même manière que les Championnats du Monde, et pourra déjà dévoiler les meilleurs jeunes qui iront défendre les couleurs du Selle Français au Royaume Uni.

En attendant, compagnonnage Young Breeders à Equita'Lyon !

Un compagnonnage est organisé à Equita'Lyon les 30 et 31 octobre à l'occasion de la Finale des hongres et femelles Selle Français de 3 ans. Un juge Selle Français sera à l'entière disposition des Young Breeders, pour leur enseigner comment juger un cheval au modèle, au saut en liberté et aux allures. Les jeunes pourront ainsi apprendre les différents critères de jugement et les mettre en application sur les meilleurs 3 ans Selle Français, une préparation de choix pour nos futurs représentants Young Breeders ; l'occasion pour eux d'apprendre auprès de professionnels d'expérience !

30 et 31 Octobre 2013 **EQUITA'LYON**



CHAMPIONNAT DE FRANCE *Cavalassur* DES 3 ANS SPORT SELLE FRANÇAIS

EQUITA'LYON
HALL 2

sellefrancais.fr



Un été d'évènements Selle Français

Si le Selle Français entend défendre sa place au rang mondial des stud-books par ces déplacements à l'étranger (voir en page 20 de ce magazine), l'Hexagone n'en a été pas moins délaissé, avec des animations aux Grandes Semaines de l'Élevage et sur les finales Amateurs.



Plus proche du marché amateur

Le Stud-Book était ainsi présent pour la 1ère année au Meeting des Propriétaires, à Lamotte-Beuvron, au contact de la clientèle des cavaliers amateurs.

Après une séance de dédicace de 3h digne des plus grandes stars, Roger-Yves Bost, tout fraîchement titré Champion d'Europe à Herning lors des Championnats de Saut d'Obstacle nous a fait l'amitié de passer sur le stand Selle Français. « Bosty », cavalier de la crack **Myrtille Paulois sf**, nous a fait l'honneur de revêtir un polo Selle Français, fier de porter les couleurs du Stud-Book auquel appartient la jument qui l'a porté vers cette victoire.

Le saut d'obstacle..., mais pas que !

Le Stud-Book Selle Français, loin de ne valoriser que le Saut d'Obstacle, était présent à Pompadour, afin de mettre en avant nos SF, 3ème studbook mondial en CCE. Sur cette discipline polyvalente qu'est le Concours Complet, les jeunes étalons récemment approuvés SF par le Stud-Book se sont fait remarquer par leur qualité.

En premier lieu, parlons du phénomène Upsilon aa (Canturo et Eau Vive par Fusain du Defey). Approuvé étalon à 3 ans lors des Journées Selle Français, il remporte le Championnat des 5 ans en ayant procuré beaucoup d'émotions à ceux qui l'auront vu évoluer. Ténarèze aa (Jaguar Mail sf et Utopie du Maury par Qatar de Plapé), lui aussi étalon approuvé SF à 5 ans, n'est pas en reste puisqu'il termine Vice-Champion dans le Championnat des 6 ans.

Les 2 étaient montés par le fin pilote Thomas Carlile, qui vient souvent juger le label CCE sur nos concours d'élevage et ainsi lors du Championnat de France des 3 ans montés d'Equita'Lyon, et les 2 sont nés chez PATRICK SISQUEILLE à CASTERA VERDUZAN (32), un cavalier qui nous avaient prêté son œil d'expert pour la Qualificative Etalons de St Etienne de Tulmont.

Un duo gagnant !

Pompadour était également le théâtre de commissions d'approbation, les mâles présentant les qualités pour la discipline : à savoir locomotion, mental, solidité et sang, étant très recherchés.

A la Grande Semaine de Fontainebleau, au milieu des associations régionales d'éleveurs et face au Grand Parquet, la terrasse Selle Français était un emplacement parfait pour pouvoir observer les passages des jeunes chevaux sur leur Finale de CSO.

Les commissions d'approbation du Stud-Book avaient cours durant la semaine, autour des candidats étalons de 4 à 7 ans, évalués sur leurs parcours en plus d'un examen au modèle.

Les chevaux ayant obtenu un avis favorable ou en discussion à l'issue de ces épreuves se voient ouvrir les portes du Masters L'EPERON des Etalons de Saint-Lo, les 25 et 26 octobre prochains.



C'est lors de cet événement majeur de la vie du Stud-Book que les propriétaires des jeunes chevaux seront définitivement fixés sur leur approbation. Côté commerce, la semaine s'est révélée assez active, et une délégation Argentine a été accueillie par le stud-book, se montrant fort intéressée par le programme d'élevage Selle Français et les circuits de sélection. Ils ont par ailleurs assisté au Symposium Merial (voir par ailleurs).

Fontainebleau, Pompadour,... Saumur !

Le cadre de l'Ecole Nationale d'Equitation recevait la Grande Semaine de Saumur, support des Finales Jeunes Chevaux de Dressage.

En bordure de la carrière d'honneur, le stand Selle Français était ouvert à tous : éleveurs, cavaliers, coachs, public... Lors de leur arrivée les concurrents se sont vus remettre le traditionnel cadeau d'accueil du Stud-Book : le seau aux couleurs du Selle Français.

Le cavalier Arnaud Boiteau, membre de l'Equipe de France de CCE, a fait l'honneur au Selle Français de passer sur le stand, le temps de dédicacer un visuel à son effigie, un beau geste pour remercier les Selle Français qui ont participé à ses exploits, puisqu'il montait **Expo du Moulin sf** né chez BRUNO THOMAS (51) lors de la victoire de l'équipe de France des JO d'Athènes en 2004.

Lors de cette Grande Semaine du Dressage, le Selle Français a prouvé

que même si son domaine de prédilection reste le saut d'obstacle, il n'en reste pas moins talentueux sur d'autres disciplines. **Karamel de Lauture sf** né chez MARIE HELENE GOSSELIN (78) a ainsi décroché la médaille de bronze du Championnat de France Pro Elite.

Joutes européennes...

Enfin, le Selle Français s'est également rendu hors de nos frontières puisqu'il avait fait le déplacement aux Championnats du Monde Jeunes Chevaux de Lanaken, en Belgique, pour soutenir ses représentants. Les Selle Français engagés se sont bien comportés, à l'image du charismatique **Tzigano Massuère sf** né chez BRUNO CHASSAING (35), qui prend la 4^{ème} place du Championnat des 6 ans, catégorie où il avait été brillant à Fontainebleau. Sothis d'Ouilly sf né chez ALEXANDRA LEBON (14) dans les 7 ans avec Grégory Wathélet, et Norton d'Eole sf né chez WULFRAN DEWULF (59) dans les Sires of the World ont également bien figuré.



Bilan de la réunion des Présidents de régions à Fontainebleau



La Grande Semaine de l'élevage de Fontainebleau est traditionnellement l'occasion d'une réunion de travail des Présidents des associations régionales d'éleveurs, ou leurs représentants.

C'est d'ailleurs l'une des vocations du stand Selle Français, placé sur la butte au cœur des stands régionaux que de profiter de la présence de tous pour faire un point d'étape sur la saison de concours d'élevage en région écoulée et avancer sur les dossiers en cours ou à venir.

Douze associations avaient répondu présentes. Si le but de ces réunions est de tirer un premier bilan de l'année, il est surtout d'être à l'écoute des associations régionales, interlocuteurs privilégiés des éleveurs sur le terrain.

Voici les grandes lignes abordées lors de ce rendez-vous.

Nouveaux formats pour les Concours Etalons SF

Les régions ont montré leur intérêt pour le nouveau format des Journées Selle Français : encore plus professionnel, avec un nombre de finalistes réduit, sur une durée plus courte et en parallèle du CSI */*** de St Lô afin de mutualiser les charges : tout devrait concourir à amener plus de public d'acheteurs français et étrangers. Des changements qui étaient souhaités par l'ensemble des éleveurs de Selle Français.

Suite aux constats faits sur les Qualificatives étalons Selle Français et à une demande générale des éleveurs et professionnels, les Qualificatives Etalons pourraient se voir modifiées dans leur format avec la suppression de l'atelier du saut monté (en conservant toutefois les allures sous la selle). Cette possibilité, approuvée par la Commission Voie Mâle du Stud-Book, sera votée lors du prochain Conseil d'Administration du Stud-Book.

Concours de rattrapage foals pour la prime PACE

Depuis 2 ans, les règles d'attribution de la prime PACE ont été modifiées (obligation de présenter son poulain SF sur un concours Local Foal).

Un certain nombre de régions a organisé des concours de rattrapage, postérieurement aux concours Régionaux (concours qualificatif pour les Championnats de France de Foals Selle Français). Ces concours « complémentaires » étaient destinés aux foals nés tardivement, afin que les éleveurs puissent prétendre à la prime PACE.

Afin de remettre la pratique en harmonie avec le Règlement des Concours d'Élevage SF, assurer une homogénéité dans l'organisation de ce type de concours, et ne pas défavoriser les juments poulinant tardivement, le Stud-Book prévoit de réintégrer cette possibilité, avec une date butoir d'organisation.

Événement Femelles SF et Championnat de France des Foals SF, l'après 2014 ?

3 ans maintenant que l'Événement Femelles SF a intégré le Normandie Horse Show dans l'optique de proposer un bel événement d'élevage Selle Français lors des Jeux Equestres Mondiaux 2014.

Pour donner encore plus de poids à l'élevage sur cette manifestation, le Championnat de France des foals SF a également rejoint le NHS cette année, avec succès.

Le Stud-Book Selle Français commence d'ores et déjà à plancher sur le calendrier des Finales 2015 et notamment pour ces 2 événements où rien n'est encore acté.

L'avis général, confirmé par les Associations Régionales, est dans un premier temps de recentrer géographiquement cet événement. Le Stud-Book travaille donc sur l'idée de procéder à un appel à candidature, appuyé sur un cahier des charges, auprès des associations régionales, afin de trouver un lieu d'accueil pour ces Finales.

Un Rond d'Avrincourt mobile pour les régions

Le projet d'achat d'un rond d'avrincourt mobile, pouvant être financé pour moitié par un Fond Eperon, a été proposé aux associations régionales. Dans la confection du projet, tout a été pensé pour que cet outil soit « tout en un », pratique à utiliser et à transporter. Comme le rond Selle Français, il arborerait des bâches imprimées aux couleurs des Associations Régionales ou de leurs partenaires publics ou privés.

2013, une année importante pour les adhésions au Stud-Book Selle Français

2014 est aussi l'année des élections au Stud-Book Selle Français, pendant lesquelles le Conseil d'Administration sera renouvelé, avec tous ses collègues et notamment celui des Éleveurs qui concentre le plus grand nombre d'administrateurs. Les administrateurs SF sont les représentants des éleveurs au sein du Stud-Book. Leur nombre

pour une région dépend du nombre d'adhérents dans la région, sur l'année n-1. Chaque adhérent au Stud-Book Selle Français au titre de l'année 2013 sera amené à élire son/ses représentant(s) au sein de son collège, grâce à une élection qui se déroulera au suffrage universel à bulletin secret et par correspondance uniquement.

Plus que le Stud-Book Selle Français, les régions comptent sur vous !



SYMPOSIUM TECHNIQUE : pour un partage large des connaissances envers les éleveurs Selle Français

Le vendredi 6 septembre, veille de Finales à Fontainebleau, le Stud-Book Selle Français a organisé en partenariat avec les laboratoires pharmaceutiques vétérinaires Merial un symposium sur le thème des « Pathologies locomotrices chez le cheval de sport ».

Organisée au cœur de la Grande Semaine de Fontainebleau, la conférence a été animée par le Professeur Jean-Marie Denoix, sommité mondialement reconnue dans cette spécialité et directeur du CIRALE depuis bientôt 15 ans. Ce symposium a également bénéficié d'une intervention de la Responsable gamme équine Merial, le Docteur Sonia Wittreck, vétérinaire bien connu puisqu'ayant travaillé pour la FEI.

Ce colloque initialement organisé à destination des vétérinaires, a drainé un auditoire dense et captivé par la qualité de l'intervention. Éleveurs et cavaliers se sont aussi sentis concernés, nous avons ainsi pu croiser dans les rangs l'ancien entraîneur de l'Équipe de France Patrick Caron ou l'ex-Champion de France Pro2 Guillaume Foutrier.

Le symposium a fait salle comble puisque plus d'une centaine de personnes a assisté à l'exposé, avant de poursuivre le débat au cours du cocktail offert par le Stud-Book durant lequel le Professeur Denoix a donné de son temps pour répondre à chacun.

Démarche à l'international : le Stud-Book Selle Français pour la première fois en terres allemandes

Fort des déplacements permis par nos partenaires en 2012 en Suisse, le stud-book Selle Français a fait le pari d'une nouvelle destination au mois de juin : Aix La Chapelle, en Allemagne.

Cette nouvelle destination et l'installation d'un pavillon Selle Français au cœur même de la « Mecque » du concours hippique résulte d'une dynamique de promotion du stud-book vers l'étranger, pour faire connaître et exporter notre élevage SF.

Le Selle Français à Aix La Chapelle

Souvenez-vous de l'année dernière, et de cette Coupe des Nations où l'Equipe de France, victorieuse sur l'un des plus mythiques terrains du monde, était composée exclusivement de chevaux Selle Français...

Cette année, le Stud-Book avait fait le choix conquérant d'être présent au CHIO d'Aix La Chapelle. Les performances de nos chevaux SF légitiment parfaitement cette présence encore non exploitée jusqu'ici, et l'absence des autres stud-books majeurs dans le village exposant n'a donné que plus de crédit au stand « France ». Nos partenaires, sans qui ces événements ne seraient pas possibles, étaient là pour présenter leurs savoir-faires : Antarès, Caracole, Grazziela Bordignon, le Haras de Semilly, Audevard, Douglas

du Morvan, Equiconnection, Théault et le bar à Champagne Taittinger.

Point de rencontre des cavaliers, amoureux du SF, étrangers en quête de génétique Selle Français (les Sud-Américains, particulièrement, ont été nombreux à se présenter sur le stand), ce pôle France a étonné par sa présence et positivement surpris.

Il nous aura fait vibrer, lever de nos sièges, et il aura manqué d'un rien pour qu'**Orient Express sf** marque l'histoire! Sacré meilleur cheval du concours, il offre néanmoins une magnifique publicité aux éleveurs Français au cœur du chaudron d'Aix.

Le généreux fils de Quick Star sf et Kamtchatka sf par Le Tot de Semilly sf né chez PATRICE BOURREAU a fait le spectacle dimanche et forme un véritable couple avec son cavalier Patrice Delaveau. Ensemble, ils ont réalisé un week-end de toute beauté. Tout d'abord dans la Coupe des Nations, mais surtout dans le très difficile Grand Prix, où le couple termine à la 3^{ème} place avec un double sans faute dans les deux manches, l'un des 3 double sans faute de l'épreuve.

Dans ce même Grand Prix, **Palloubet d'Halong sf** (Baloubet du Rouet et Indra Love sf par Muguet du Manoir sf) nous aura fait rêver par sa disponibilité envers sa cavalière, son respect et son style. Des parcours éblouissants qui marqueront l'histoire du stade de la Soers.

Dans la Coupe des Nations, **Orient Express sf** était épaulé par **Old Chap Tame sf** (Carthago et Jecoute sf par Quidam de Revel sf né à la SNC BROHIER à ST COME DU MONT (50)), **Quismy des Vaux sf** (Dollar de la Pierre sf et Canaille des Vaux sf par Super de Bourrière sf, née chez GEORGES et MARIE-THERESE LEPETIT à PORTBAIL (50)), et **Lord de Theize sf** (Donald Rouge II sf et Elisa de Theize sf par Tolbiac des Halles sf né chez MARIE FRANCILLARD à THEIZE (69)), 4 Selle Français pour mener l'équipe de France à la 4^{ème} place du classement par équipe.

Dans les autres épreuves, les Selle Français n'ont pas démerité. Dès le



mercredi, la 1m45 est remporté par **Master de Menardiere sf**, un fils de Flipper d'Elle sf et Erika de Cuves sf par Iris Landais f né chez SYLVIE BOULANGER à ROMAGNY (50).

A la 3^{ème} place, on retrouve l'étalon SF **Popstar Lozonais sf**, un fils de Quick Star sf et Buguette Platiere sf par Muguet du Manoir sf né chez ERIC et JACQUELINE FOUQUET à MARIGNY (50).

Dans la 1m55 du jeudi, Pénélope Leprévost gagne sa qualification pour le Grand Prix avec **Nayana sf** 3^{ème}. La puissante fille de Royal Feu sf et Varenta sf par Narcos II sf est née chez JACQUES et MARIE-JEANNE FERON à AZEVILLE (50).

Dans l'épreuve à 1m50 du même jour, c'est l'ancienne monture de Pénélope Leprévost que nous retrouvons à la 3^{ème} place : **Jubilée d'Ouilly sf**, née chez le DR VETERINAIRE ALEXANDRA et FRANCOIS XAVIER LEBON à OUILLY DU HOULEY (14), elle est issue du croisement entre Palestro II sf et Gardenia par Graphit.

La très compétitive **Ominérale Courcelle sf** a une fois de plus réalisé un excellent week-end. Elle termine tout d'abord seconde de la 1m40 du vendredi derrière **Osiris du Goyen sf** (Le Tot de Semilly sf et Urville de Sivry sf par Nidor Platiere sf né chez GUY DONNART à ESQUIBIEN (29)), puis remporte celle du lendemain ! Cette fille de Kannan et Insoumise Courcelle sf par Caprice d'Elle II sf, née chez YVES CHAUVIN à BRUAILLES (71), prouve une fois de plus que c'est une équipière en or. Nous pouvons également noter la 3^{ème} place de **Royale du Rouet sf** dans la 1m45 du samedi. Né chez YANNICK FARDIN à ST AUBIN DE

TERREGATTE (50), c'est un nouveau venu sur la scène internationale, fils de Jeff d'Or sf et Nouveauté du Rouet sf par Kannan qui courrait à Aix les épreuves Jeunes Chevaux sous la selle de l'Irlandais Billy Twomey.

Pirate Andalou sf est par Nabab de Reve et Idylle Andalouse sf par Narcos II sf né à la SCEA DU VIEUX NOYER à CHALONS EN CHAMPAGNE (51) termine 8^{ème} dans la 1m45 du dimanche avec sa cavalière Eugénie Angot.

Après Aix La Chapelle, Le Selle Français avait rendez vous en Suisse au mois de septembre, dans la très chic ville de Lausanne, 10^{ème} étape du Global Champion Tour.

Une très belle visibilité Selle Français à Lausanne

Du 11 au 14 septembre dernier, se déroulait la 10^{ème} étape et deuxième édition Suisse du Global Champion Tour, sur les rives du Lac Léman à Lausanne, avec une présence très forte du Selle Français.

Réfléchie autour d'une démarche à l'export, le Selle Français avait, comme à Aix-La-Chapelle, un pavillon Selle Français, dans un pays très friand de chevaux Selle Français et patrie de nos Champions Olympiques 2012, Steve Guerdat et Nino des Buissonnets sf. La France était donc très bien représentée avec ses cavaliers, ses chevaux, et sa filière Selle Français.

Le studbook avait emmené dans ses valises ses partenaires, comme le sellier Antarès, les bijoux Caracole, l'artiste Grazziela Bordignon, les cuirs Atelier Pravin, l'étaillonnier Semilly, le carrossier Théault. Ils sont aussi des acteurs importants dans la réalisation de ces actions Selle Français à l'international.

Cette année, le Selle Français avait encore gagné en visibilité avec entre autre : une épreuve partenaire au nom du Stud-Book. Il s'agissait de la 1m45 du jeudi, qui comptait plus de 40 participants. Ce sont d'ailleurs 2 chevaux Selle Français qui prennent la tête de cette épreuve, sous selle Suisse. Ces cavaliers Suisses enchantés de leurs montures SF nous ravissent et sont notre meilleure publicité !

A la tête du Podium, on retrouve Qui Vive de la Tour sf, un fils d'Hélios de la Cour II sf et Delphe III sf par Rif du Crocq aa, né chez ALAIN CALAIS dans le Pas de Calais (62), et monté par Arthur Da Silva.

Jane Richard Philips, une Helvète fan de SF se classe 2^{ème} sur le généreux Pablo de Virton sf, un fils d'Andiamo et Meadow de l'Othain sf par Kashmir Van't Schuttershof, né à ST MARD VIRTON (Belgique) chez FRANCOISE HANUS qui se révèle cette année.

En plus de cette épreuve-titre, le Selle Français bénéficiait d'un obstacle en permanence sur la piste, d'un clip promotionnel de la race diffusé entre



AGENDA

Toujours dans cette optique de se positionner sur le marché international, le Stud-Book Selle Français vous donne rendez-vous à la 53^{ème} édition du Concours Hippique International de Genève, du 12 au 15 décembre. Le Stud-Book Selle Français et ses partenaires auront le plaisir de vous accueillir sur leur stand.

ERRATUM

Une erreur s'est glissée dans le Magazine Le Selle Français n°17, en page 28 : le hongre Selle Français Palloubet d'Halong (Baloubet du Rouet sf x Indra Love sf par Muguet du Manoir sf) a pour naisseur officiel déclaré à SIRE M. Jean Nguyen.

Celui-ci, désireux de réduire la taille son élevage, décida de se séparer de sa jument Indra Love sf, pleine de Baloubet du Rouet sf, qu'il vendit à M. Fernand Blein. M. Nguyen gardait une fille d'Indra Love sf à l'élevage pour faire perdurer la souche. Il convint avec M. Blein que celui-ci donnerait l'affixe « d'Halong » au poulain à naître. M. Blein fit donc naître Palloubet d'Halong sf, le débourra, le sortit en concours sur ses premiers parcours avant de le confier à Laurent Guillet.

les épreuves et d'un affichage lumineux en bord de piste qui nous a assuré une visibilité très forte.

A Lausanne, le pavillon Selle Français a eu le plaisir et l'honneur d'accueillir deux des plus grands cavaliers français.



Le Champion d'Europe en titre, Roger Yves BOST s'est rendu sur le stand Selle Français pour revenir sur sa performance d'Herning lors d'une interview filmée à découvrir en avant première lors des JSF. Il a aussi pris le temps de dédicacer l'affiche lui étant dédiée, ainsi qu'à sa championne **Castle Forbes Myrtille Paulois sf**.

Kevin STAUT, parrain de l'association « Les Poulains du Cœur », venait défendre cette action (initiée depuis quelques années par M. Vincent DESMAREZ au profit d'associations caritatives) sur le stand Selle Français par le biais du tournage d'un spot.

Grâce à lui, l'opération est lancée pour 2013 : 25 et 26 octobre à Saint-Lô au profit de France Alzheimer !

Côté sport, la performance du week-end revient évidemment à notre couple star du moment, **Roger-Yves BOST** et **Castle Forbes Myrtille Paulois sf**, jument par Dollar du Murier sf et Rita la Rouge sf (par Grand Veneur sf), est née chez AGNES GROSZ à MAHERU (61). En confiance, en symbiose, les deux auront livré un barrage de toute beauté (et sur les chapeaux de roue !) dans l'épreuve à 1m55 du vendredi soir.

Le 1^{er} jour, Patrice DELAVEAU montait le Selle Français Quendal de Lojou sf, dans le contre la montre à 1m50. Le couple arrive à la 4^{ème} place du classement. Quendal de Lojou sf, un fil de Le Tot de Semilly sf et Gemme du Murier sf par Galoubet A sf, est né à SCAER (29) chez CAROLINE LE FRANC.

Dans le Grand Prix 1m60 du Samedi, on retrouve la jument Selle Français Noblesse de Tess sf. Avec son génie et sa générosité, elle franchit les deux manches sans pénalités, sous la selle du cavalier saoudien Kamal BAHAMDAN. 8 points au barrage la relègue à la 8^{ème} place du classement général. Noblesse des Tess sf est un produit de Cumano et Philadelphine sf par Irak E sf. Elle est née chez VINCENT BROHIER à BARBEVILLE (14).

Le même jour, une jument Selle Français décrochait la première place de l'épreuve 1,45m. Naiade d'Auvers sf menait Paul Estermann vers le haut du classement. Naiade, une fille de Cumano et Vénérie d'Etenclin sf par Grand Veneur sf) est née chez ALAIN HINARD à AUVERS (50).



EQUITA'

L'ÉVÈNEMENT CHEVAL

30 oct. • 3 nov. 2013

LYON • EUREXPO

www.equitalyon.com



Made by **GL events**

LONGINES
OFFICIAL TIMEKEEPER

FEI

EADS **FRENCH TOUR**

MERIAL **GENERALI** **EADS** **MERCURIA** **EQUIDIA LIFE** **SOMMER** **LAND-ROVER** **CWD** **Lambey** **CIC** **SYRAL**

evian **Fonds Eperon** **Rhône-Alpes** **RHÔNE** **GRANDLYON** **VILLE DE LYON** **Chassieu** **RFM** **LEPERON** **CHEVAL** **L'EQUIPE**



Athletic Girl sf



En haut : Belrose des Chaumes sf - En bas : Best de Tivoli

Elle est née chez REGIS QUIN-TON à LE CLOITRE PLEYBEN dans le Finistère. Son père, qui se réclame de l'excellente souche d'Ilot du Château, fut champion du CIR de Pau à 6 ans et apparaît désormais sous la selle de Régis Bouguennec avec lequel il concourrait à deux pas de là sur la Piste Uriel du CSI de Saint Lo. La seconde mère de Belrose est Urgante Moricière sf qui est à l'origine de plusieurs bons chevaux. Elle a produit entre autre Cithare II sf ISO 125, Quinoa du Bosq sf ISO 128, Elpaso IV sf ISO 123, Prélude du Bosq sf ISO 137, Interlude II sf ISO 138 ou encore Djibouti sf ISO 142 et Hayti sf ISO 145. Plus loin dans la souche, nous retrouvons la présence de l'excellente Démence d'Aubry sf, qui a été indiquée à 134 en CSO, mais aussi a obtenu un ICC 151. C'est avec plaisir que nous retrouvons Belrose, qui avait été sacrée Championne de

France des Foals il y a 2 ans, lors des JSF 2011. Un beau palmarès déjà pour cette pouliche très bien préparée par son naisseur.

Dernière à monter sur le podium, Best de Tivoli sf est 3^{ème}. Il s'agit d'une fille de Mozart des Hayettes dont elle a hérité de l'énergie et Ibéria de Tivoli sf par Verdi sf. Pouliche avec un excellent pas et un bon galop, elle a terminé sa prestation par 2 bons sauts. Née dans la Manche, à VALOGNES, elle appartient et est née chez JEAN-PAUL CHAUVIN. Best de Tivoli sf a de qui tenir. Sa mère est à l'origine entre autre de Quassio-pée de Tivoli sf ISO 140 et Maestro de Tivoli sf ISO 158. Sa 2^{ème} mère, était non seulement une bonne performeuse, mais également une bonne reproductrice ! Indiciee à 126, elle est aussi à l'origine de Fenaud de Tivoli sf ISO 153.

La 4^{ème}, Bettina de Fougard sf, nous venait de Vendée. Elle est issue du croisement entre Quite Easy et Rebecca Platière sf par Carnute sf. Elle est née à la SCEA ECURIE DU FOUGNARD à LA CHAPELLE THEMER (85). Sa mère a d'abord eu une carrière en CSO, et a été indiquée avec un ISO 128. Elle a eu 4 produits, donc Adrienne de Fougard sf, 4^{ème} chez les 3 ans. Sa 2^{ème} mère est à l'origine d'Oriola Platière sf entre autres ISO 135.

Evénement Femelles Selle Français

Depuis 2011, l'Evénement Femelles Selle Français constitue désormais la finale nationale dédiée aux meilleures jeunes Femelles Selle Français de 2 et 3 ans, préalablement sélectionnées dans toutes les régions de France lors des qualificatives nationales et des concours régionaux. Cette édition 2013 se déroulait du 14 au 18 août au cœur du Normandy Horse Show, et comportait cette année plusieurs nouveautés de taille.

Tout d'abord, dans l'optique de valoriser les souches maternelles et de pousser à l'amélioration génétique, le Stud-Book Selle Français a mis en place un nouveau concept de LABELS (Elite, Excellente, Très bonne) attribuée aux juments selon 4 critères : leur performance sportive, celle de leurs produits, leur lignée maternelle, et/ou leurs résultats en concours modèle et allures. Ces nouveaux labels, qui ont vocation à informer les éleveurs sur les qualités des jeunes juments et ainsi apporter un « + » commercial, étaient clairement indiqués sur les programmes de l'Evénement Femelles SF à l'aide de pictogrammes colorés.

A la dotation de 6 000 € allouée à chaque catégorie d'âge, s'ajoutaient cette année 5 nouveaux prix d'un montant de 500 €, afin de récompenser dans chaque catégorie la meilleure femelle au Modèle et la meilleure femelle au saut en liberté, ainsi que la meil-

leure lignée maternelle toutes catégories d'âge confondues.

A compter de cette édition 2013, les Foals Selle Français voient leur finale avancée au mois d'août, en parallèle de l'Evénement Femelles Selle Français et du NHS, bénéficiant ainsi d'une superbe vitrine.

Autre nouveauté mise en place par le Stud-Book SF cette année : afin d'offrir aux éleveurs de bonnes opportunités de commercialisation en toute transparence, une opération « point rouge » signalait les chevaux à la vente, tant chez les 2 & 3 ans que chez les Foals.

Enfin, dans une ambiance conviviale et détendue, le désormais très attendu banquet des régions s'est tenu le vendredi soir, et a permis à chacun de déguster des spécialités gastronomiques des différentes régions françaises.

Femelles SF de 2 ans

La Championne de France des 2 ans 2013 se nomme Bahia de Cholving sf. Elle est née chez ROLAND HUE, qui en est toujours le propriétaire, à ST PIERRE DU FRESNE dans le Calvados. Cette jument baie est issue de l'étalon gris Ugano Sitte, disparu prématurément, et Koline de Cholving sf par Laeken sf. Sa mère a été une bonne jument de concours (ISO de 125) et compte 4 produits. Sa 3^{ème} mère, Nouille II sf, est à l'origine de Duc des Genets sf, ISO 122. Nous retrouvons dans cette souche, le très bon Frivol de la Folie sf, ISO 149. Bahia remporte ce Championnat après avoir été Championne Régionale le week end précédent, jument avec du sang, elle a un très bon coup de garrot. Elle termine avec une note globale de 7,47.

Sa dauphine est Belrose des Chaumes sf, une fille de Sunday de Riverland sf et Jolie Rose II sf par Socrate de Chivre sf. Remarquée pour son modèle, elle remporte la meilleure note de l'atelier avec 7,67 et ainsi la dotation de 500€ allouée à la « plus belle » pouliche de 2 ans.



Bahia de Cholving sf

C'est toute la souche de Gilbert Leforestier et son célèbre affixe. Sa 3^{ème} mère, indiquée elle aussi à 123, est la mère d'Onyx Platière sf ISO 130, Espoir Platière sf ISO 132 et de Beau Rêve Platière sf ISO 150. A la 4^{ème} génération, nous retrouvons la présence d'Ultra Platière sf, ISO 155, ainsi que L'Etkisse Platière sf ISO 160, El Paso Platière sf ISO 162, Intime Platière sf ISO 151, Opale des Peupliers ISO 161 ou encore Lucifer Platière sf ISO 167. Ravissante jument dotée d'une tête magnifique, elle gagne une place par rapport à la Qualificative Selle Français à laquelle elle avait participé à La Roche Sur Yon en juin.

Beautiful des As sf est 5^{ème}. Elle est par Sunshine du Thot sf et Oda du Pont sf par Duc du Hutrel sf et est née chez ANTHONY KEROUAS à JUVIGNY LE TERTRE (50). Son père est un tout jeune reproducteur, fils de Quite Easy. Respectueuse, avec un bon coup de patte, Beautiful l'aura bien représenté durant ce concours. Sa mère aussi a une production très jeune, puisque le plus âgé de ses produits n'a que 5 ans. Sa 2^{ème} mère a produit des chevaux indicés en CSO : Mickey du Pont sf ISO 112 et Krypton du Pont sf ISO 114. Sa 3^{ème} mère est à l'origine de Denisy sf ICC 115.

La 6^{ème} se nomme Black Manta sf. Elle est née chez SYLVIE TOURTOULOU à ST GERMAIN DE MONTGOMMERY (14) et lui appartient toujours. Elle est issue de Vargas

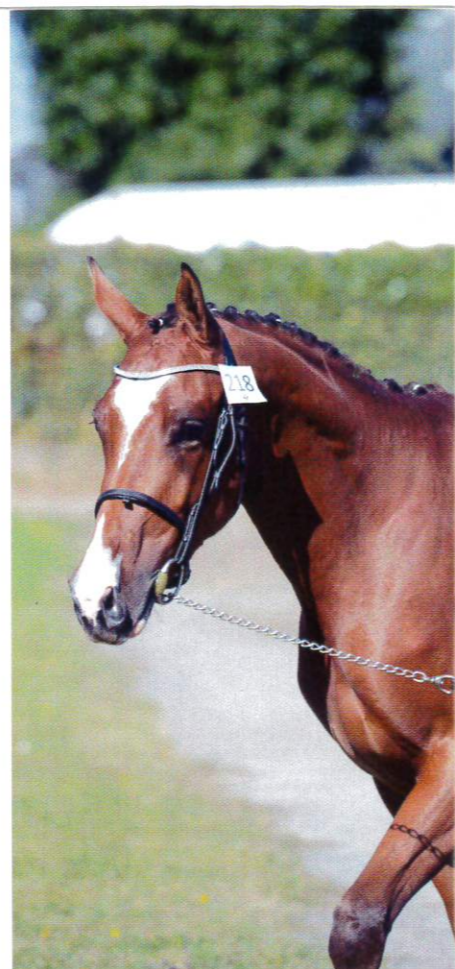
Bahia de l'Epine sf



de Ste Hermelle et Jémésis sf par Voltaire. Cette dernière a déjà produit l'étalon Nighthawk sf ISO 131, ainsi que Panther sf IDR 136. Sa 2^{ème} mère a elle produit Gulfstream sf ISO 129. A la 4^{ème} génération, nous retrouvons de bons compétiteurs à l'instar d'Harry Manciais sf ISO 153, Joyeux des Boulais sf ICC 142, Lodyssée de Beaujour sf ISO 144, Golden Comet sf ISO 141, Prince Manciais sf ISO 163... Et plus loin dans la souche, on retrouve l'embranchement de Quilane d'Or sf ISO 164. Black Manta sf a sauté de manière régulière, avec de la qualité et beaucoup de force.

A la 7^{ème} place figure une fille de Quality Touch et Karmina II par Sir Shostakovich ps. Il s'agit de **Babaji de Loot Lubin sf.** Jument très racée, avec beaucoup de distinction, cette pouliche a été en outre remarquée par ses qualités de sauteuse, qui lui ont valu la note de 8/10, la meilleure des femelles de 2 ans ! Extrêmement respectueuse, avec une bonne technique, c'est une jument à suivre ! Elle est issue de l'élevage de BENOIT ABADIE à MEUDON (92).

Beauty Hebbflyer sf est la 8^{ème}. Elle est née chez BENOIT HEBBINCKUYS à MARRAY (37) et est une fille de Mylord Carthago sf et Minete de Beau Soleil sf par Esterel des Bois sf. Minete a obtenu en 2005, un ISO 114 et n'a encore qu'une production encore jeune. En revanche, sa 2^{ème} mère a eu 8 produits dont



Bettina de Fougnard sf

Kami de Beau Soleil sf ISO 131 ou encore Rêve de Beau Soleil sf ISO 133. A partir de la 3^{ème} génération apparaît du sang Trotteur Français dans lequel nous trouvons également la présence de bons performeurs à l'instar d'Orkan IV sf ISO 152 et Aphrodite Chalusse sf ISO 141. Beauty a très bien terminé sa séance, sûrement tardive, elle a démontré néanmoins un vrai potentiel.

En 9^{ème} position, c'est Belle de Mai sf, une fille d'Apache d'Adriers sf et Première de Mai sf par Kannan née chez BERNADETTE FERON à EQUEURDREVILLE HAINNEVILLE (50), mais appartenant à JEAN-MICHEL FRAZZI à VILLEGATS (27). Indiquée à 122, Première de Mai sf n'a que 2 produits. Sa 3^{ème} mère a bien produit, car en plus de Gazelle, elle est également à l'origine de Katarina de Mai sf ISO 151, Fleur de Mai II sf qui a produit Milton de Flobecq sf ISO 147 et Irka de Mai sf à l'origine elle de Narcisse de Mai sf ISO 136. Nous trouvons plus loin dans la souche, la présence de l'étalon de Julien Epailard Absalon sf ISO 166, Egérie St Loise sf ISO 152, Hermès St Lois sf ISO 152, Quartz du Vallon sf ISO 154 et Bella de Charmois sf ISO 159.

Enfin, la dernière à être récompensée est **Bakara de Charpène sf.** Elle est issue du

FLYMAX

ANTI- INSECTES

NOUVELLE FORMULE PLUS CONCENTRÉE

Comment lui résister...



3 fois plus concentré pour une efficacité radicale

Elimine durablement tous les insectes

mouches, mouches plates, taons, moustiques, tiques...



Parfum agréable menthe et eucalyptus



400 ml

1 L

L'expertise AUDEVARD : « Au delà du confort, utiliser un anti-insectes permet aussi de diminuer les risques d'accidents liés aux réflexes de défense des chevaux et de prévenir la propagation de maladies dont les insectes sont vecteurs (anémie infectieuse, West Nile, piroplasmose, lyme...) ». Dr. Sonia Wittreck

Produit disponible à la vente chez votre vétérinaire. Demandez-lui conseil.

Utilisez les biocides avec précaution. Avant toute utilisation, lisez l'étiquette et les informations concernant le produit.



Pour plus d'informations contactez les Laboratoires AUDEVARD

info@audevard.com - www.audevard.com

performer Tinka's Boy et Isatis de Charpène sf par Almé du Theil sf. Ce croisement a été réalisé par son éleveur et propriétaire, GILLES LAVIROTTE à CHALAMONT (01). Sa mère n'a eu que 3 produits, dont le plus âgé est Pipo de Charpène sf ISO 117. Sa seconde mère est à l'origine de 9 produits, dont plusieurs sont indiqués, notamment Heme de Charpène sf ISO 146. Plus loin dans les origines, la souche est très marquée par le Pur Sang.

Femelles SF de 2 ans saillies

La gagnante est Bahía de l'Épine sf, une fille de Dauphin de Savinia sf et Gazelle du Plessis sf par Hurlevent sf née à l'EARL DE LA VIEILLE EPINE à LE MENOUX (36). Sa mère a concouru en CCE, et n'a que 4 produits. Elle est issue d'une souche très polyvalente, la seconde mère est à l'origine de Darius du Plessis sf ICC 151 et sa 3^{ème} mère a produit Quilady sf qui est la grand-mère de Régence du Courtit sf ISO 147. Sa 3^{ème} mère a également produit Dalmatienne sf qui est la mère de Pyrrhus du Plessis sf IDR 143 et de Biche du Plessis sf ICC 140. Cette jument, qui illustre la mise à la reproduction précoce et le gain de générations était présentée saillie de l'étalon Quinoto Bois Margot sf. Attentive, dégageant bien le dos à l'obstacle, elle s'imisce par sa note à la 7^{ème} place du classement.

Femelles SF de 3 ans

La Championne de France des Femelles Selle Français de 3 ans est Athletic Girl sf. Cette fille de Quite Easy et Pampa du Plessis sf par Kannan, réalise le concours parfait. Meilleure note de modèle avec un 8,12/10, meilleure note de saut en liberté avec 8,64/10. Elle décroche l'excellente moyenne de 8,58/10. Décidemment intouchable, elle glane également le titre de la meilleure lignée maternelle, grâce à une souche cinq étoiles notée à 10/10. Une athlète sans faille !

Sa mère a déjà produit Tempo Boy sf, ISO 133. Sa deuxième mère n'est autre que Vénus du Plessis sf qui fut une grandegagnante internationale sous la selle d'Annick Chenu et a obtenu un ISO 170. Elle-même a produit l'étalon Oncle Pol sf ISO 124, Ti Pol du Plessis sf ISO 128 ou encore Sublime du Plessis sf ISO 140. La troisième mère est l'exceptionnelle Bourrée sf, qui fait partie des meilleures poulinières françaises. Elle est directement la



Athletic Girl sf

mère de Narcotique sf ISO 177 (qui a elle-même produit Gare à Elle sf ISO 163, l'étalon Gentleman IV sf ISO 145, Infinie Rivage sf ISO 160), P'tit Pol sf ISO 174, Rapide du Plessis sf ISO 143 (d'où descendent Flèche du Plessis II sf ISO 168, Japi du Plessis sf ISO 157, Ketty du Plessis sf, mère de Paddock du Plessis sf ISO 165 et Plume de la Roque sf ISO 160...), Ulane du Plessis sf ISO 175, Ariane du Plessis II sf (d'où proviennent Hors la Loi II sf ISO 171), Cocktail du Plessis sf et Flore du Plessis II sf ISO 159 (d'où Près d'Ici sf ISO 151).

Une descendance très fournie, où la qualité se perpétue génération après génération. La lignée de Bourrée sf est tout simplement exceptionnelle et d'une rare qualité que nous ne pouvons ignorer de par la quantité et la qualité des produits. Nous pouvons féliciter la SCEA ECURIE DES BRUYERES à NOTRE DAME DE COURSON (14) pour avoir réalisé ce très joli croisement. La jument appartient à THOMAS DE CORNIÈRE qui est situé à ST PIERRE AZIF (14) et était confiée aux soins d'ARNAUD FLANDIN, qui l'a amené dans une condition parfaite.

Modèle-même du schéma de sélection, la jument a déjà un poulain mâle de Quintus né cette année, et a réalisé 2 transferts avec Qlassic Bois Margot sf, ainsi que son père.

Nous devrions la retrouver lors du Championnat de France des 3 ans montés d'Equita' Lyon, où elle sera très attendue.

La seconde de ce Championnat n'est pas une inconnue, puisqu'il s'agit de la Championne de France des 2 ans 2012 : **Aika de Karca sf**, une fille de Luigi d'Amaury sf et Energie du Gas sf par Narcos II sf née chez RAYMOND MAURE à CHALAMONT (01). Sa mère était indiquée à ISO 126. Sa 2^{ème} mère était aussi une très bonne compétitrice, puisqu'indiquée à 142. Elle a 4 produits qui sont tous indiqués au dessus de 115 : Chou chou du Gas sf ISO 116, Energie du Gas sf, Idole du Gas sf ISO 123 et Gamin du Gas sf ISO 136. La jument a de nouveau prouvé tout son sérieux sur ce Championnat.

Enfin, la troisième à monter sur le podium est Appydame de Rance sf. Elle est issue du jeune Quppydam des Horts sf et Vesta par Darco et est née chez ROLAND LE FUSTEC à PLOUER SUR RANCE (22). Chose incroyable dans cette catégorie, Appydame était accompagnée de ses deux autres propres sœurs : Aude et Atiste de Rance sf qui prennent la 5^{ème} et 10^{ème} place ! Un « hat-trick » pour leur naisseur, Roland Le Fustec. Leur mère Vesta a été une très bonne jument de concours, ISO 139. Elle est déjà la mère d'Uppy de Rance sf, Championne de France ici même à 2 et 3 ans, Elite à 4 ans et qualifiée cette année pour Fontainebleau à 5 ans avec 14 sans faute sur 16. C'est d'ailleurs Appydame qui lui ressemble le plus. Elle arrivait à Saint Lo auréolée d'un titre de Championne de Bretagne.



Aika de Karca sf

La quatrième est une fille de Kuame du Talus sf et Rebecca Platière sf par Carnute sf. Il s'agit d'**Adrienne de Fougard sf**, la sœur utérine de Bettina de Fougard, 4^{ème} chez les 2 ans. Joli concours également pour la SCEA ECURIE DU FOUGNARD à LA CHAPELLE THEMER (85) ! Adrienne est une jument au style singulier sur les barres, mais avec beaucoup de trajectoire. Rappelons que sa 2^{ème} mère est à l'origine de plusieurs bons produits tels que Stone Platière sf ISO 122 et Oriola Platière sf ISO 135. Sa 3^{ème} mère, indiquée elle aussi à 123, est la mère d'Onyx Platière sf ISO 130, Espoir Platière sf ISO 132 et de Beau Rêve Platière sf ISO 150. A la 4^{ème} génération, nous retrouvons la présence d'Ultra Platière sf, ISO 155, ainsi que L'Étkisse Platière sf ISO 160, El Paso Platière sf ISO 162, Intime Platière sf ISO 151, Opale des Peupliers ISO 161 ou encore Lucifer Platière sf ISO 167.

Comme mentionné plus haut, la puissante **Aude de Rance sf est 5^{ème}**. Née, tout comme sa propre sœur classée 3^{ème}, chez ROLAND LE FUSTEC, elle appartient à la SCEA ECURIE D'OUTREMER à LA LUCERNE D'OUTREMER (50) chez Edwige et Jonathan Lenoir dont le travail est de nouveau récompensé.

Astuce de Troteval sf est la 6^{ème} de ce championnat. C'est une jument par L'Arc de Triomphe et Kaline des Garins sf par Muguet du Manoir sf née chez les jeunes mais très professionnels éleveurs JULIEN

AUBREE ET GWENDOLINE BIZOT à ST MARTIN DE FONTENAY (14). Sa mère a eu pour le moment 5 produits, dont Skippy des Garins sf ISO 127. Sa 2^{ème} mère a produit plusieurs chevaux indiqués : Joyeuse des Garins sf ISO 124 ou encore Nikita d'Albain sf ISO 129 qui est elle-même à l'origine de Quamikaze d'Albain sf ISO

150. Astuce avait déjà été Finaliste par le passé en Championnat de Foals et 2 ans, elle semble avoir une très bonne tête et le respect de la barre.

Gagnante à Verquigneul, **Altess de Judi sf est la 7^{ème}**. C'est une fille de Damiro B et Jalna du Menec sf par Paladin des ifs sf. Elle est née chez MEHDI DENISSE à CHAMPLOST (89) et appartient à SWANNY SABATTIER à ANSE (69). Bondissante, avec une excellente technique de saut, Altess de Judi sf est une sœur utérine de Rondine des Souches sf ISO 137. Sa seconde mère était une bonne performeuse, puisqu'elle a obtenu un ISO 127. Sa 3^{ème} mère a également produit Guepière Trèfle sf ISO 140 ou encore Jupon Trèfle sf, à l'origine d'Adrénaline Birdavenue ISO 141. Plus loin dans sa souche, nous retrouvons un grand nombre de bons performers indiqués à plus de 130, comme par exemple Sarah d'Avril sf, Gary du Moulin sf, Hermes du Moulin II sf ISO 145, Diamant du Mûrier sf ISO 148 mais encore Gladius sf ISO 173, Voronoff sf ISO 150, Fidji I sf ISO 153 et Herminette III sf ISO 176.

Issue de Quinoto Bois Margot sf et Héra du Logis sf par Super de Bourrière sf, la très belle **Altesse de la Croix sf termine 8^{ème}**. Son naisseur est SERGE AMELINE, situé à LA CROIX AVRANCHIN (50). Altesse est dotée d'une bonne bascule et n'est autre qu'une sœur utérine de Pacha du Logis sf ISO 119, mais surtout d'Ondine du Logis sf ISO 162. Sa



Appydame de Rance sf



Aude de Rance sf

deuxième mère a entre autre produit Cora du Logis sf ISO 136 ou encore Sara du Logis sf à l'origine de Kanelle de l'Arz sf ISO 136. Naxos du Logis sf, ISO 151 est présent à la 4^{ème} génération, alors que Cab du Logis sf ICC 153,

Lude du Chatelier sf ISO 170, Tirelire du Logis sf ISO 163 et Kiva du Logis sf (ISO 162) sont à la 5^{ème} génération.

La jument grise **Aphroditchild de Bord sf** est en **9^{ème} position** dans cette catégorie.

Son père est Sioux de Baugy sf et sa mère Lovelove des Hayettes sf par Aiglon Rouge sf. Son naisseur est ARNAUD HUSTACHE à SAVIGNAC LEDRIER (24), son propriétaire est THIERRY RIPOCHE à MIGNE (36). Sa seconde mère, Gentiane du Maury sf a été une très bonne compétitrice et a été indiquée en saut d'obstacles à 155.

Elle est aussi la mère de Nick des Hayettes ISO 135. Au niveau de sa 3^{ème} mère, nous retrouvons Jasione aa, à l'origine de Jacinthe du Maury aa, qui n'est autre que la mère de l'étalon performer Fusain du Defey aa ISO 162. Nous trouvons également Kolchique du Maury aa, mère d'Osier du Maury aa ISO 151. Jasione est également la mère de l'excellent reproducteur Quercus du Maury aa ISO 161. Sa troisième mère a aussi produit Aurore du Maury aa, ISO 150 (mère de Désirée du Here aa ISO 156 qui a elle aussi produit l'étalon Kafka Brunemont sf ISO 157) et Bijoux du Maury aa ISO 153.

Concernant la **10^{ème}** et dernière récompensée, il s'agit d'**Artiste de Rance sf**, qui n'est autre que la propre sœur d'Appydame et Aude de Rance ! Elle a sauté avec beaucoup d'application.



L'ALIMENTATION DU POULAIN : un thème d'actualité à l'occasion du Championnat de France des Foals 2013

Le 15 Août dernier, au cœur de l'évènement pluridisciplinaire du Normandie Horse Show, le Stud Book Selle Français proposait un Symposium Audevard sur le thème : « *Impact de l'alimentation sur le développement du poulain, de sa conception à l'âge de 3 ans* ».

Organisé à la suite des épreuves du CSI** de Saint Lo, en bordure immédiate de piste dans l'espace de réception, le symposium a attiré un public d'éleveurs et de cavaliers voulant mettre à profit leur présence sur place pour parfaire leurs connaissances dans le domaine de l'alimentation des équidés.

Un public d'autant plus concerné par le sujet que des éleveurs de toute la France étaient présents pour les Championnats de France organisés par le Stud Book Selle Français.

La présentation de 45 minutes a été animée par M. Gildas Joalland, directeur marketing chez Audevard, seul laboratoire pharmaceutique exclusivement dédié à la santé équine. Elle a été l'occasion pour chacun de revoir les bases du rationnement. Madame Anne Gaëlle Goachet de « Lab to Field », entreprise spécialisée dans l'optimisation économique et technique des rations, a ensuite présenté leur nouveau logiciel d'aide au rationnement : Equiligne.

Le débat s'est poursuivi entre spécialistes, éleveurs et cavaliers au cours du cocktail qui clôturait l'évènement. Une manière de joindre l'utile à l'agréable durant les temps libres de cette semaine estivale du Sport et de l'Élevage.

CARACOLE

Votre cheval à fleur de peau®



Meli Melo
by CARACOLE



www.caracole.fr

Championnat de France des Foals Selle Français



Dysalfa du Plant sf (à gauche), et Dallas La Chesnais sf (à droite)

Pour la première fois, la Finale des Foals avait été décalée durant le Normandie Horse Show au lieu du mois d'octobre lors des JSF. Ce coup d'essai semble une réussite tant nous avons pu admirer des foals en parfaite condition, dans leur robe d'été. Tous ont défilé le vendredi soir dans la Cour historique du Haras National, offrant un cadre idyllique aux poulains et leurs propriétaires. Eux aussi bénéficiaient d'un coup de pouce commercial avec l'opération Point Rouge, mais aussi la proposition d'un « pack engagement Championnat

+ Foire aux Foals » à un tarif préférentiel, foire au cours de laquelle une dizaine de foals ont trouvé preneur. Si le vendredi les poulains concourraient sur l'herbe, dans les rings installés sur les pelouses du Haras National ; le samedi, l'édition 2013 innovait en utilisant le rond sécurisé Selle Français pour lâcher mères et poulains en liberté, afin de les voir bouger librement aux allures. Cette nouveauté s'est avérée très positive et idéale pour juger les poulains. Les poulains se partageront des primes que le studbook a voulues

très encourageantes, ainsi, les lauréats de chaque section recevront 660€ de dotation. Nous avons assisté à de très beaux rappels, les 5 meilleurs foals de chaque section ayant été récompensés sur la grande piste Uriel du CSI, et l'élection du Foal Suprême départageant le meilleur mâle de la meilleure femelle s'étant tenu le dimanche devant des tribunes pleines. C'est le mâle qui l'emporte à l'unanimité grâce à de meilleurs aplombs.



Diva du Houx sf

FEMELLES JEUNES

La championne de cette section se nomme **DIVA DU HOUX sf**. C'est une ravissante fille de Made in Semilly sf, qui concourrait sur le CSI** à quelques pas de là, et Salzburg par Burggraaf, née chez et propriété (jusqu'à) de CAMILLE FERCHAUX, basé près de Rennes à ST THURIAL (35). Cette très réussie pouliche baie décroche plusieurs 10/10, notamment au chic et au bout de devant, pour une note finale à 8,38. Elle a trouvé acquéreur en sortie de rond, le 2^{ème} jour

Une autre Bretonne, **DIWAN M'AUREA sf** s'insère à la deuxième place. Cette fille du beau Kheops St Lois sf et de Titouane M'Aurea sf par Mr Blue est née chez sa propriétaire VALERIE MORE de LANDEVENEC dans le Finistère (29), qui avait fait le déplacement sur ce Championnat avec 2 poulains.

Sa souche issue de l'affixe « de Mai » est à l'origine des étalons Absalon (ISO 166) sf, Trésor d'Helby sf, jeune étalon approuvé, Hermès sf et Kheops Saint Lois sf ou encore Quartz du Vallon sf.

DIRKA DU JORET sf est 3^{ème}. Son père, Churchill de Hus est un fils de Con Air et sa mère Reflée du Joret est par Hélios de la Cour II.

Née à la SCEA Elevage du Joret, elle représentait la région Normandie. Sa 2^{ème} mère Elza du Joret sf, très bonne gagnante avec Sylvain Montigny, ISO 151, a produit Ilvien du Joret sf ISO 136. Plusieurs bons gagnants égrainent sa souche tels Muguet du Pont sf, ISO 144 avec Christophe Lemoine, Orlita du Joret sf ISO 140, gagnante en GP 140.

DREAM DE LA MAZURE sf (OK du Rozel sf et Scala du Golfe sf par Arthur V), 4^{ème}, est elle aussi marquée par le sang breton. Née chez NORBERT LANDREAU en Vendée à LA BRUFFIERE, elle descend de la grande championne Caluma de Rhuy sf, une Galoubet A sf indiquée à 172 avec Jean Marc Nicolas qui a reproduit pour le compte de Jean-Pierre Cimolai à l'élevage du Golfe dans le Morbihan.

Caluma a produit la très bonne Quality du Golfe sf, 4^{ème} du GP CSI* de St Lo le même WE. La souche de Dream, notée à 8/10 est aussi celle de l'étalon

Kapitol d'Argonne sf ou encore du grand gagnant Valmé de Kerloury sf, ISO 170.

Une fille du jeune étalon Top Gun Semilly, **DIRKA DU PAUTE sf**, prend la 5^{ème} place. Née chez MAURICE BEUVE à LAULNE (50), elle est par Radieuse du Paute sf (Ivory Star sf).

Sa lignée maternelle est une souche régulière de bons gagnants en concours, sa 2^{ème} mère Québécoise V sf, elle-même ISO 137, n'a quasi que des indicés sur les 12 poulains qu'elle a engendré.

Sa troisième mère, une fille de Tanaël sf, est elle aussi à l'origine d'une foule de chevaux indicés entre 120 et 145.

En haut : Diwan M'Aurea sf
En bas : Dirka du Joret sf



FEMELLES AGEES

Sacrée 1^{ère} de sa section, **DYSALFA DU PLANT sf** (Président et Paula du Plant sf par Eyken des Fontenis sf) se voit également couronnée du titre de Championne de France des Foals Femelles.

JACKY SAUVE, de BACILLY (50) en est l'heureux propriétaire. Déjà victorieuse du Régional de Normandie le weekend précédent, c'est une pouliche très sérieuse, qui décroche la note globale de 8,80.

Sa souche est à l'image de la précédente, très suivie, fournie, et avec des bons gagnants à chaque génération et quelques chevaux étalons comme Numidor Platière sf, Gentleman Platière sf et des performers tels Fleuron des Prés sf ICC 156.

Fille de Quite Easy et Vittel Fraise sf par Quartz du Chanu sf, **DIOR MADEMOISELLE sf**, ne sera pas venue de l'Indre pour rien, elle ramène à sa naisseuse-propriétaire AUDE DESSERRE, de BAUDRES (36) un titre de Vice-Championne.

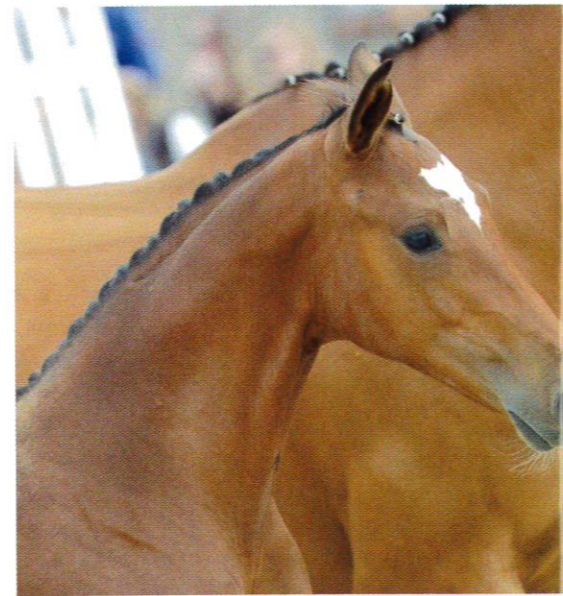
Ses 1^{ère} et 2^{ème} mères n'ont que très peu produit, on retrouve néanmoins en 4^{ème} génération Luckytou sf et Tora du Bois sf, ISO 139, qui procure un Label Poulinières Elite à Fleur A.

Dior Mademoiselle sf

AURELIE JOUIN, de Vendée (CHAMPAGNE LES MARAIS - 85) est l'éleveur de la 3^{ème}, **DJAZZ DAURLIE sf** (Lando et Mélodie des Quarts sf par Dormane du Puy sf). C'est Aurélie qui monta sa mère Mélodie en Cycles Classiques et GP Amateurs Elite (ISO 126).

Valse d'Or, sa 2^{ème} mère, a produit dans les deux disciplines CSO et CCE des chevaux indicés à près de 130, qui lui valent un Label Poulinière Elite, et un Label de lignée maternelle Excellente.

Son père Qantar des Etisses sf gagnait le Grand Prix du Grand National FFE la semaine précédente ici même à Saint Lo, la 4^{ème}, **DJALISKA DU GIURE** a donc de qui tenir. EDWIGE et JONATHAN LENOIR, de LA LUCERNE D'OUTREMER (50) sont à l'origine du croisement du jeune étalon plein de promesses de Laurent Goffinet et de Katia du Lys sf par Dandy du Plapé sf. Sa 2^{ème} mère n'est autre que la propre soeur du crack blanc de Ludger Beerbaum, Champion du Lys sf



En haut : Dysalfa du Plant sf
En bas : Djazz Daurlie sf

(Laeken), victorieux en GP Coupe du Monde et CSIO.

Ses naisseurs réalisent un très beau Championnat, classant 4 pouliches de 3 ans dans les 11 premiers et prenant un accessit chez les Foals.

Déjà vu dans les pères au classement de l'Evènement Femelles, le fils de Quick Star sf, Quality Touch place un autre de ses produits au rappel. Il s'agit, à la 5^e place, de **DACOTA DE FLUO sf**, issue d'une mère par Lieu de Rampan sf. Elle est née chez NICOLAS MENAND à ECOUCHES (61). Sa mère Fluo Rouge sf décroche 3 Labels : Excellente pour le sport (ISO 136), et la production (2 produits indicés au dessus de 120), ainsi qu'une mention Très Bonne pour sa lignée maternelle qui est teintée de sang Anglo-Arabe.



Boutique en ligne

www.shop.clib.fr

Boxes - Ecuries - Accessoires



Spécialiste du **SUR MESURE**



Vans de 1 1/2 à 4 places
Technologie - Confort - Sécurité



PULLMAN 2
performance

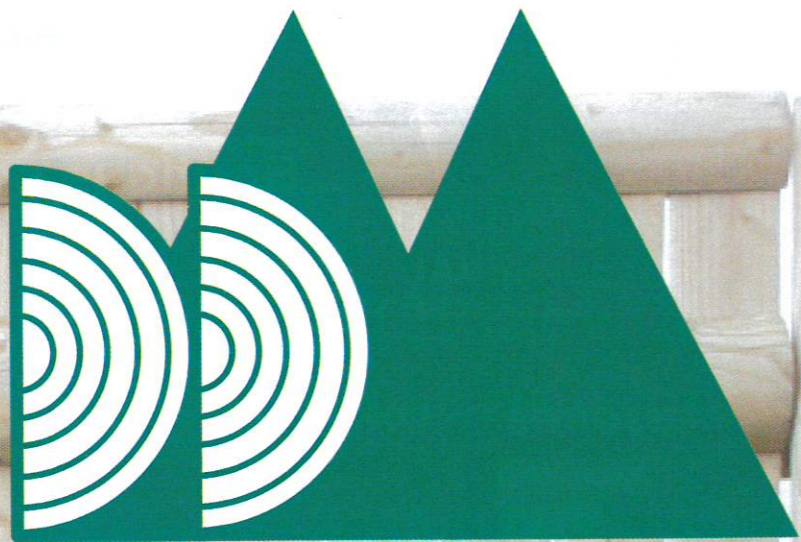
5 Garantie
ans

Aluline
Plancher et parois aluminium

☎ 03 29 08 69 88

☎ 0 825 08 67 61

www.cheval-liberte.com



DOUGLAS DU MORVAN
21530 La Roche-en-Brenil

Clôtures et Équipements
en bois naturel de Douglas
(tous les prix sur notre site)

NOUVEAUTÉ !!



Clôture Haras



Clôture herbage



Ronds d'Havrincourt

Système de protection exclusif



Système de fixation de lices rondes



MÂLES JEUNES

Le Champion des Mâles Jeunes se nomme **Duc de Celland sf**, c'est un fils de L'Arc de Triomphe et Noblesse Godinière sf par Calypso d'Herbiers sf. Outre ce bon poulain, DANIEL DEGRENNE, du PETIT CELLAND dans le Sud Manche, est aussi le naisseur de l'étalon national Iris de Celland sf, ISO 156, qui a performé en Vendée et engendré quelques bons produits tels Olympia d'Oréal sf ISO 143. Duc termine avec la très belle note finale de 8,45.

Le 2^{ème}, **DISCO DU CHATELLIER sf**, est le produit d'un étalon issu du « programme jeune génétique » Selle Français, Tsunami de Hus sf, récemment exporté en Ukraine. Sa mère, Valse du Chatellier sf par Quite Easy est elle aussi née à ST JEAN DE LA HAIZE chez JEAN LOUIS et DAVID LEMASLE (50). Derrière, on retrouve la souche régulière d'Hilaire Lemasle, affixe des Monts, dont Nymphéa des Monts sf ISO 142, Leader des Monts sf ISO 132, ou Duc des Monts sf ISO 143 avec Kevin Staut.

DRAGSTER DU JORET, le 3^{ème}, est par Quaprice Boimargot Quincy et Elza du Joret sf par Urous sf. JEAN-LUC MESNAGE avait déjà expérimenté ce croisement avec succès avec Vainqueur du Joret sf, et Bristol du Joret sf, tous deux Finalistes des JSF (Bristol se classait 5^{ème} de la dernière Qualificative Etalons de Saint Lo en juin). Beau Championnat pour la famille MESNAGE, déjà 3^{ème} chez les Femelles Jeunes.

CHRISTIAN MORLAS, venu de Charente et plus exactement de CHIRAC (16), avec



Disco du Chatellier sf



En haut : Duc de Celland sf. En bas : Dragster du Joret sf

DANDY DES LAQUAIS sf (Damiro B et Miss du Reverdy sf par Adelfos) prend la 4^{ème} place. Sa lignée maternelle, matinée de sang PS, est excellente puisque sa 3^{ème} mère n'est autre que la célèbre Elyria sf qui a fait souche aux élevages Fontaine, Batilly ou d'Helby.

Parmi ses plus illustres descendants, on pourra citer l'étalon I Love You sf, le grand performer international Alligator Fontaine sf ISO 190 avec Eric Navet, Frascator Mail sf, ISO 170 avec Patrice Delaveau, My Baby Blue Batilly sf ISO 150 avec Marc Dilasser ou la gagnante en GP Iseut d'Helby sf, ISO 143 avec Eric Février.

L'élevage CHICHE-HUBERT avait lui aussi

fait le déplacement pour **DON JUAN DES ISLES sf** (Tinka's Boy et Kanga des Isles sf par Abdullah). Installée au PELLERIN (44), la famille Chiché-Hubert fait naître régulièrement des internationaux tels Polinska des Isles sf (CSIO), Rinaldo des Isles sf (GP 7 ans avec Eric Navet) ou l'étalon Ulior des Isles sf, longtemps partenaire de Florian Angot. Don Juan est issu d'une lignée classée Elite dont les 2^{ème}, 3^{ème} et 4^{ème} mères ont les Labels « or ». Des gagnants en CSO, Rodéo des Isles sf ISO 155, côtoient des performeurs de Concours Complet comme Quebrada Delabarre sf ICC 162 comme des lauréats en Dressage tels Obaine du Lerchenberg sf IDR 137.



Dallas la Chesnais sf

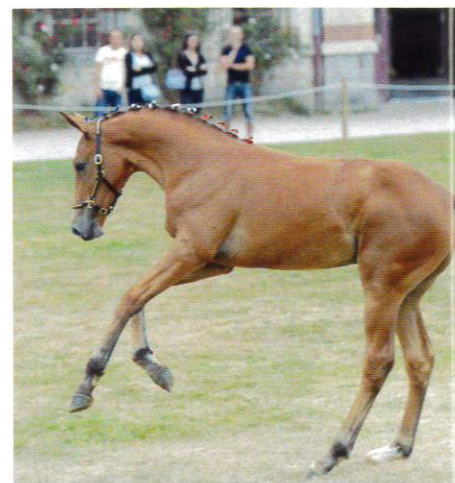
MÂLES ÂGÉS

Le grand gagnant de cette édition 2013, c'est lui : **DALLAS LA CHESNAIS sf**. Après Veryblack La Chesnais sf, 3^{ème} du Championnat de France des 3 ans montés à Equita'Lyon cet hiver, né de la jument de compétition de THIDARA HALLIER, c'est au tour de l'ancienne jument de concours de son mari JULIEN HALLIER d'offrir à ses naisseur un autre Champion. Belle consécration de leur travail pour ces jeunes éleveurs basés à GOSNE près de Rennes (35). Né de Quintus d'09, l'ancien partenaire de Jean-Claude Vangeenberghe en Equipe de Belgique, issu de l'exceptionnelle Opaline des Pins sf ; Dallas est d'une mère par Bamby d'Elle sf, Kyrielle des Bois sf qui a couru les GP Amateurs avec Julien. Le poulain faisait partie des sélectionnés de la Région Bretagne.

DEUCALION DU MAGNY sf, 2^{ème} des Mâles âgés ne peut renier son père Ogano Sitte. Du côté maternel, sa mère Item du Theillet sf est par Arioso du Theillet sf, mais surtout, sa souche basse Anglo Arabe est excellente et à l'origine de plusieurs étalons marquants tels Hermès d'Authieux ISO 154, utilisé en Allemagne ; ou Mokkaïdo. Les gagnants ne manquent pas avec Jarvis Aubourgère sf, GP et CSI, ISO 153, ou le jeune étalon Roman à Clef sf. NICOLAS BARBIER est le naisseur propriétaire de ce poulain né à MASSAIS (79) en Poitou Charentes.

Le 3^{ème} à monter sur le podium se nomme **DALME D'OR DE BLANCHE sf** (Galopin du Boele sf et Une Fée de Blanche sf par Fedor de Seves sf). Né chez MICHEL CLAVIER à ROUANS (44), ses ascendantes ont très peu produit. Paré des couleurs bleu-blanc-rouge Selle Français, il offre à ses naisseurs un bel accessit et une note de 7,72.

Non loin derrière, avec une note de 7,70, **DYLAN DES ROIS sf** (Diamant de Semilly sf et Fortune du Paitis sf par Vis Versa), propriété de son naisseur ROGER GREARD pointé à la 4^{ème} place. Dylan a vu le jour à ACQUEVILLE (50), d'une mère ayant déjà plusieurs produits indicés dont Phipper des Rois sf ISO 137 ou Rosalind des Rois sf ISO 128. C'est une souche mixte, polyvalente avec des gagnants dans les 3 disciplines : Bad du Paitis sf en Dressage IDR 136, Pacha du Paitis sf en Concours Complet ICC 149 ou encore Amade du Paitis sf ISO 152 avec Jacques Bonnet.



Dakota de Madère sf, ISO 153, est le cheval le mieux indicé en 4^{ème} génération.

DIOR MAIL sf est le 5^{ème} de cette section des Mâles Agés. Fils d'Iowa, l'un des étalons maisons de son naisseur BERNARD LE COURTOIS, sis à BRULLEMAIL dans l'Orne, il est par Embrya Mail sf (x Digne Espoir sf), soeur utérine des étalons vainqueurs en CSIO, ALLIGATOR FONTAINE ISO 190 et FRASCATOR MAIL ISO 170, une jument classée Elite Modèle & Allures et Elite en lignée maternelle, et Excellente en reproduction (sa fille de Quick Star sf, Polestar Mail sf est indicée 137). Sa 2^{ème} mère Nighty Fontaine sf, soeur utérine du crack I LOVE YOU (vainqueur de la finale Coupe du Monde 1983), est l'une des rares du catalogue à être titulaire de 4 étoiles : Elite en M&A et production, Excellente pour sa lignée maternelle et Très bonne pour ce qui est de ses performances sportives propres. Une jument complète ! On retrouve en ligne directe la souche d'Elyria évoquée un peu plus haut, 3^{ème} mère de ce Dior Mail à la lignée maternelle notée à 9/10.



Etre soi

Etre dans la maîtrise,
Etre dans la
nutrition maîtrisée.

Carce qu'il est indispensable pour chaque éleveur de maîtriser la nutrition de ses chevaux, afin d'assurer le bon développement et la longévité de ses produits, Destrier a développé une gamme d'aliments répondant à toutes les exigences de l'élevage :

DESTRIER Initia : Aliment multicomposé lacté qui initie le poulain à la consommation d'aliments solides pour garantir une croissance régulière et un sevrage sans stress alimentaire.

DESTRIER Poullifocal 2 : Aliment granulé qui assure une couverture idéale des besoins en phases de croissance et reproduction.

DESTRIER Winner 2 : Aliment multicomposé qui garantit des apports équilibrés et indispensables aux phases de croissance et reproduction, ainsi qu'au statut ostéo-articulaire du futur athlète.

DESTRIER Synchro : Aliment complémentaire de céréales ou d'aliments, pour rééquilibrer et enrichir les rations afin d'assurer la couverture des besoins de croissance et de reproduction.

Nouveau site : www.destrier.com

NOS PRODUITS NOS CONSEILS NOS + NUTRITION OU TROUVER NOS PRODUITS ? LE TEAM ACTUALITES DESTRIER

www.destrier.com



DESTRIER • Rue de l'Eglise - Chierry
CS 90019 - 02402 Château-Thierry Cedex
Tél. : 03 23 84 80 00 • Fax : 03 23 83 39 27

DESTRIER
Nourrir sa Passion

Une année de doublés



Cette année 2013 était placée sous le signe des doublés. Doublés chez les 4 ans, où ils sont deux à se partager le titre, tant chez les mâles que les femelles. Doublé pour Solange Planson, qui a fait naître un Champion des 4 ans mâles et une Championne des 4 ans femelles. Solange Planson et l'Élevage de Chalusse à qui nous consacrons une large place dans ce magazine, pour ces deux titres de champion, mais surtout pour l'ensemble de son œuvre.

Doublé pour Undoctra d'Helby sf, qui devient Championne des 5 ans après avoir déjà été sacrée en 4 ans l'année dernière.

Doublé également pour Bruno Chassaing, qui, avec Vigo Massuère sf, est pour la deuxième fois l'éleveur d'un Champion des 4 ans, 10 ans après Luccianno sf.

Doublé pour Alain Richard, dont la jument Shana de Kerglenn sf remporte le Critérium des 7 ans, neuf ans après sa mère Jumpy de Kreisker sf.

Doublé toujours pour Diamant de Semilly sf, l'étalon le plus représenté à cette Grande Semaine 2013, qui est le père de deux champions.

Enfin, le dernier doublé de cette Grande Semaine a été pour André et Annick Chenu, les naisseurs de la Championne des 6 ans et les propriétaires du Champion des 6 ans mâles.

Dans les pages suivantes, vous trouverez le détail des cinq premiers de chaque catégorie, avec les principales références de leurs souches maternelles, ainsi que des interviews des naisseurs, propriétaires ou cavaliers des champions.

5 ANS MÂLES & HONGRES

1^{er} : URANO DE CARTIGNY SF

Mâle - Classé Elite - Naisseur : Bertrand Pignolet (14) - Propriétaire : - EURL Chevaux des Perrières - Cavalier : Bertrand Pignolet
Origines : Diamant de Semilly & Espérance d'Elle x Double Espoir & Pavlova des Malais (ISO 145) x Jalisco B
 Sa mère est une propre sœur de Flipper d'Elle*HN

Famille maternelle de Flipper d'Elle*HN ISO 186 ; Hadji d'Elle ISO 165 ; Tifoun d'Astrée ISO 157 + IE ; Quoriosio Pré Noir ISO 151 ; Sorbet d'Astrée ISO 148 ; Farandol III ISO 147 ; Milady d'Elle ISO 146 ; Norman Pré Noir ISO 145 ; Rick d'Ick ISO 145 ; Pavlova des Malais ISO 145...

Souche Pur-Sang riche de gagnants en courses et étalons PS et AA (Julio Mariner ; Chamant Bay ; Le Faquin ; Pluchino ; Double Jump ; Julius Caesar ; Ardale ; Linamix...)

2^e : UN DIAMANT DES FORETS SF

Mâle - Classé Elite - Naisseur : Fabrice Paris (50) - Cavalier : Fabrice Paris

Origines : Diamant de Semilly sf & Grace des Forêts sf x Papillon Rouge sf & Mayflower III sf x Uriel sf

Famille maternelle de Nicos de la Cense sf ISO 171 ; Lavillon sf ISO 164 ; Flower des Forêts sf ISO 163 ; Nectar des Forêts sf ISO 163 ; Irac des Forêts sf ISO 157 + IE ; Khalife St Lois sf ISO 156 ; Laika des Forêts sf ISO 155 ; Stew Boy*HN sf ISO 155 ; Ukase du Manoir sf IDR 154 ; Nectar du Rabutin sf ICC 152 ; Gekas des Forêts sf ISO 150...

2^e : ULTIME DU CLOS SF

Hongre - Classé Elite - Naisseur : Frédéric Court (36) - Propriétaire : Eric Spriet Cavalier : Nicolas Delmotte

Origines : Calin d'Espoir sf & Quismie du Clos x Calvaro & Daika des Coupeaux aa (ISO 120) x Iago C aa

Famille maternelle de Le Bel Oiseau sf ISO 155 ; Icare de Lacombe aa ISO 146.
 Souche Pur-Sang riche de gagnants en courses et étalons PS et AA (Herodias, Tanerko, Duc de Ferce, Kaldoun, Bright Cupid, Metellus, Le Verglas, Stan the Man, Beau Fixe, Taplque, Heraldik...)

4^e : URANUS BOY SF

Hongre - Classé Elite - Naisseur et propriétaire : Monique Boudant (50) - Cavalier : Tony Hanquinquant

Origines : Querlybet Hero & Happy Girls sf (ISO 146) x Quidam de Revel sf & Présidente sf x Elf III sf

Famille maternelle de First de Launay*HN sf ISO 189 ; Baladine du Mesnil sf ISO 181 ; Kiwi du Fraigneau sf ISO 173 ; Javelot d'Helby sf ISO 173 ; Labrador de Brekka sf ISO 172 ; Hastings sf ISO 172 ; Kirfa de Kreisker sf ISO 171 ; Ionesco de Brekka sf ISO 171 ; Nokkia de Brekka sf ISO 168 ; Guépard de Brekka sf ISO 165 ; Loops de Batilly sf ISO 165 ; Kissmi des Nauves sf ISO 165 ; Jumpy de Kreisker sf ISO 164 ; Alpha D sf ISO 161 ; Etoupe II sf ISO 161 ; Marly du Mesnil sf ISO 161 ; Kouros d'Helby sf ISO 161 ; Dollars Boy sf ISO 160 ; Onestar du Mesnil sf ISO 160 ; Iris des Grez sf ISO 160 ; Quickly de Kreisker sf ISO 160...

5^e : UPERCUT KERVEC SF

Mâle - Classé Elite - Naisseur : Roger Huon (22) - Propriétaire : Elevage de Ste Hermelle - Cavalier : Eduardo Gouveia Giacheta



Urano de Cartigny sf

Origines : Diamant de Semilly sf & Jolly Girl de Kervec sf (ISO 153) x Darco & Fragrance de Chalus sf (ISO 121) x Jalisco B sf
 Famille maternelle de Mylord Carthago sf ISO 178 ; Morgat sf ISO 177 ; Lord If de Chalusse sf ISO 171 ; Nifrane de Kreisker sf ISO 170 ; D'Ifrane de Chalusse sf ISO 169 ; Nifrane sf ISO 165 ; Moon Mail sf ISO 164 ; Dody de Chalusse sf ISO 162 + IE ; Norton d'Eole sf ISO 161...

En aparté

Bertrand Pignolet, naisseur co-propriétaire et cavalier d'Urano de Cartigny sf

“ Dès l'âge de 2 ans, nous avons fondé des espoirs en Urano de Cartigny, qui était joli et avec de la tre et avait pour mère la propre sœur de Flipper d'Elle. Dès qu'on l'a fait sauter, nous avons vu qu'il y avait un bon cheval. C'est le prototype du cheval moderne, avec de la force, du sang, du respect et est très intelligent par rapport à la barre. Au début, il était très bouillant, mais plus on avançait dans la saison et plus il pouvait rentrer à peu près calmement sur les parcours. Urano a également fait la monte en parallèle pendant la saison de concours et je suis content, car, pour sa première année, il aura dépassé les 70 juments. Urano en copropriété avec Michel Aubé, avec qui je travaille depuis une vingtaine d'années et qui a acheté la moitié du cheval dans son année de 4 ans. A priori, le but est au moins de l'amener jusqu'en fin d'année de 7 ans et ensuite, nous verrons ce que l'on fait avec le cheval selon son potentiel. Après, tout dépend bien sûr des propositions que l'on pourra avoir, mais c'est vrai que j'aimerais bien pouvoir arriver à acheter un bon étalon qui soit un peu la locomotive du Haras d'Elle. ”



STARTERRE
 EQUESTRE
 Partenaire des sports équestres



Plus de 800 véhicules en stock
 Berlines, 4x4, camping-Cars
VANS ET CAMIONS À CHEVAUX
 toutes marques.



www.starterre.fr
 Personnalisez votre véhicule au :
04 72 71 98 98

LA BUVETTE®

Le spécialiste de l'abreuvement



**DES SOLUTIONS FIABLES
POUR VOS CHEVAUX**

Venez nous rencontrer à la **GRANDE SEMAINE DE FONTAINEBLEAU, à EQUITA'LYON, et au SALON DU CHEVAL de Paris**

Une gamme très large d'abreuvoirs pour les chevaux.



Des mangeoires adaptées à toutes les situations.



Un grand choix d'équipements pour l'écurie et l'obstacle.



Découvrez tous nos produits pour chevaux sur : www.labuvette.fr
Rue Maurice Périn • Parc d'Activités Ardennes Émeraude • Tournes
08013 CHARLEVILLE-MÉZIÈRES Cedex
Tél. : +33 (0)3 24 52 37 20 • Fax : +33 (0)3 24 52 37 24
E-mail : commercial@labuvette.fr

5 ANS FEMELLES

1^{ère} : UNDOCTRA D'HELBY SF

Classée Elite - Naisseur et propriétaire : EARL Trihan Lamotte (35)- Cavalier : Alexis Deroubaix

Origines : C-Indoctro & Muse d'Helby sf x Quidam de Revel sf & Perle d'Helby sf (ISO 122) x St Brendan ps

Famille maternelle de Joker d'Helby sf ICC 175 ; Gerfaut d'Helby sf ISO 168 ; Circe d'Helby sf ISO 159 ; Quadrille Deshaies sf ISO 151 + IE ; Lightcoca Sine sf ISO 151 ; Ivor d'Helby sf ISO 145 ; Lord d'Helby sf ISO 143 ; Klara du Grippois sf ISO 141...

2^e : UPPYE DE RANCE SF

Classée Elite - Naisseur & propriétaire : Roland Le Fustec (22)- Cavalier : Régis Bouguennec

Origines : Huppydam des Horts sf & Vesta (ISO 139) x Darco & Velya x Apple King ps

Famille maternelle hollandaise sans grandes références internationales. On y retrouve quelques chevaux ayant tourné sur 140, dont Vesta, mère d'Uppye de Rance, et sa propre sœur Wippe, toutes deux enregistrées au BWP.

Uppye de Rance sf était sacrée Championne des Femelles SF de 3 ans en 2011

3^e : UNITE DES FORETS SF

Classée Elite - Naisseur et propriétaire : Fabrice Paris - Cavalière : Audrey Paris

Origines : Diamant de Semilly sf & Junte des Forêts sf (ISO 138) x Super de Bourrière sf & Mayflower III sf x Uriel sf

Famille maternelle de Nicos de la Cense sf ISO 171 ; Lavillon sf ISO 164 ; Flower des Forêts sf ISO 163 ; Nectar des Forêts sf ISO 163 ; Irac des Forêts sf ISO 157 + IE ; Khalife St Lois sf ISO 156 ; Laïka des Forêts sf ISO 155 ; Stew Boy*HN sf ISO 155 ; Ukase du Manoir sf IDR 154 ; Nectar du Rabutin sf ICC 152 ; Gekas des Forêts sf ISO 150...

4^e : UTOPIA DE TROTEVAL SF

Classée Elite - Naisseur et propriétaire : Julien Aubree (14) - Cavalier : Paul Meslin

Origines : Zandor Z & Etoile de Bellevue sf (ISO 121) x Muguet du Manoir sf & Quai des Brumes V sf x Genet de Bratand sf

Famille maternelle assez courte, la quatrième mère d'Utopia de Troteval est d'origine inconnue. On ne retrouve qu'une trentaine de produits de cette souche enregistrés au Sire.

5^e : UNE PHOLIE DU MARAIS SF

Classée Elite - Naisseur et propriétaire : Marie-Claire Tollemer (50) - Cavalier : Gael Jouan

Origines : Diamant de Semilly sf & Gaby du Marais sf (ISO 128) x Quouglof Rouge sf & Venuta sf x Muguet du Manoir sf

Famille maternelle de Pin Up du Marais sf ISO 148 ; Seville du Landey sf ISO 144 ; Tassili II sf ISO 143 ; Téméraire sf IE ; Erasme aux Clercs sf IE ; Pampero IV sf ISO 140...

Undoctra d'Helby sf

En aparté

Alexis Deroubaix, cavalier d'Undoctra d'Helby sf

“ Undoctra d'Helby avait déjà été Championne des 4 ans l'année dernière avec Jonathan Chabrol. Avec moi, cette saison, ça s'est également très bien passé, puisque nous avons fait 18 sans-fautes sur 20 parcours et remporté le CIR de Saint-Lô. Donc, il n'y avait pas de raison que ça se passe mal ici, il fallait juste que je la monte comme d'habitude. Undoctra est une jument qui a énormément de sang, qu'elle utilise dans le bon sens, avec du respect et de gros moyens. C'est une jument qui est très concours, qui va être très compétitive et devrait faire des grosses épreuves. ”





Timon d'Aure sf

6 ANS MÂLES

1^{er} : TIMON D'AURE SF

Hongre - Classé Elite - Naisseur : Bertrand Chambry (14) - Propriétaire : André Chenu - Cavalier : Teddy Thellier

Origines : Mylord Carthago sf & Miss du Beny sf x Drakkar des Hutins sf & Télé Couleur sf x Lieu de Rampan sf
 Famille maternelle de Jovis de Ravel sf ISO 174 ; Fidelio de Ravel sf ISO 169 ; Tartigny sf ISO 158 ; Ura II sf ISO 152 ; Grace du Lozon sf ISO 151 ; Finlande sf ISO 148 ; Chacco Rouge ISO 147 ; Norton de Roye sf ISO 146 ; Prettywoman de Ravel sf ISO 142 ; Barnabai sf ICC 141 ; Nicias V sf IE ; Fetiche de Bohème sf IE ; Porée de la Touche sf IE ; II Est Galant sf IE ; Alto de Ravel sf IE ; Bodin de la Cense sf IE ; Cybele du Lozon sf ISO 140...

2^e : TALK DE PREUILLY SF

Mâle - Classé Elite - Naisseur et propriétaire : SC Haras de Preuilly (77) - Cavalier : Benjamin Robert

Origines : Cabdula du Tillard sf & Centimilia Z x Carthago & Regina Z x Ramiro
 Famille maternelle originaire du Hanovre, où l'on retrouve quelques bons gagnants internationaux ou étalons comme Randel Z, Next Owl van de Gulden, Azzaro van de Heffinck ou Alaric Z

3^e : TOP GUN SEMILLY SF

Mâle - Classé Elite - Naisseur et propriétaire : Richard Levallois (50) - Cavalier : Jean-François Filatriau

Origines : Quaprice BM ex Quincy & Tati du Palis sf x Muguet du Manoir sf & Longitude sf x Ukase sf
 Famille maternelle de Jaffna de Semilly sf ISO 165 ; Orator II sf ICC 151 ; Noowanda Semilly sf ISO 145 ; Kozyr sf ISO 140 ; Baron de Fontenay sf ISO 140 ; Miami de Semilly sf ISO 140...

4^e : TARJINA DE SIENNE SF

Hongre - Classé Excellent - Naisseur et propriétaire : André Groualle (50) - Cavalier : Alban Notteau

Origines : Flipper d'Elle sf & Diamine sf (ISO 131) x Nantoung sf & Quasida IV sf x Iveday sf
 Famille maternelle de Ecella des Vaux sf ICC 155 ; Quadjars de Sienne sf ISO 140 ; Jutland C sf (IE) ; Idaho E sf (IE) ; Javanaise E sf (IE) ; Uhland V sf (IE) ; Bilbao sf ISO 138 ; Reading de Sienne sf ISO 138...

5^e : TEMI

Mâle - Classé Excellent - Naisseur : Louis Menier (56) - Propriétaire : Florent Soulard Cavalière : Nathalie Mack

Origines : Quaprice BM ex Quincy & Mascotte du Manoir sf (ISO 133) x Diamant de Semilly sf & Déesse du Manoir III sf (ISO 127) x Nut des Garandons sf
 Famille maternelle de Isaac du Jonquet sf ISO 182 ; L'Amour du Bois*HN sf ISO 171 ; Fée d'Amour sf ISO 165 ; Aiglon B sf ISO 162 ; Isatis d'Herbage sf ISO 160 ; Folamour du Bois sf ISO 157 ; Kalif d'Herbage sf ISO 153 ; Cesra d'Herbage sf ISO 152 ; Milord d'Herbage sf ISO 151 ; Aladin du Chesnay sf ISO 151...

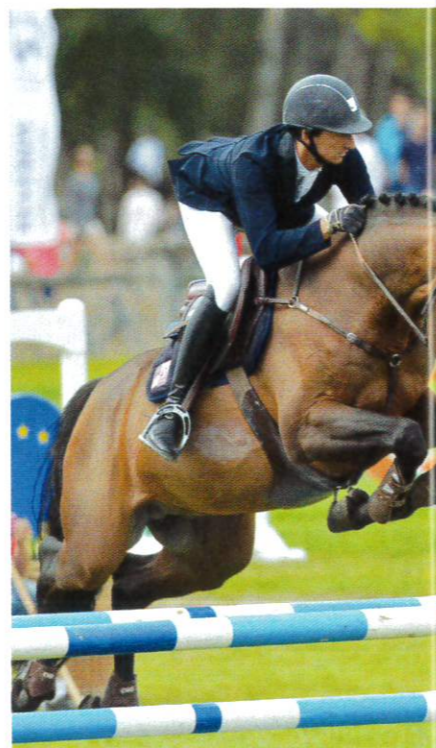
En aparté

Bertrand Chambry, naisseur de Timon d'Aure

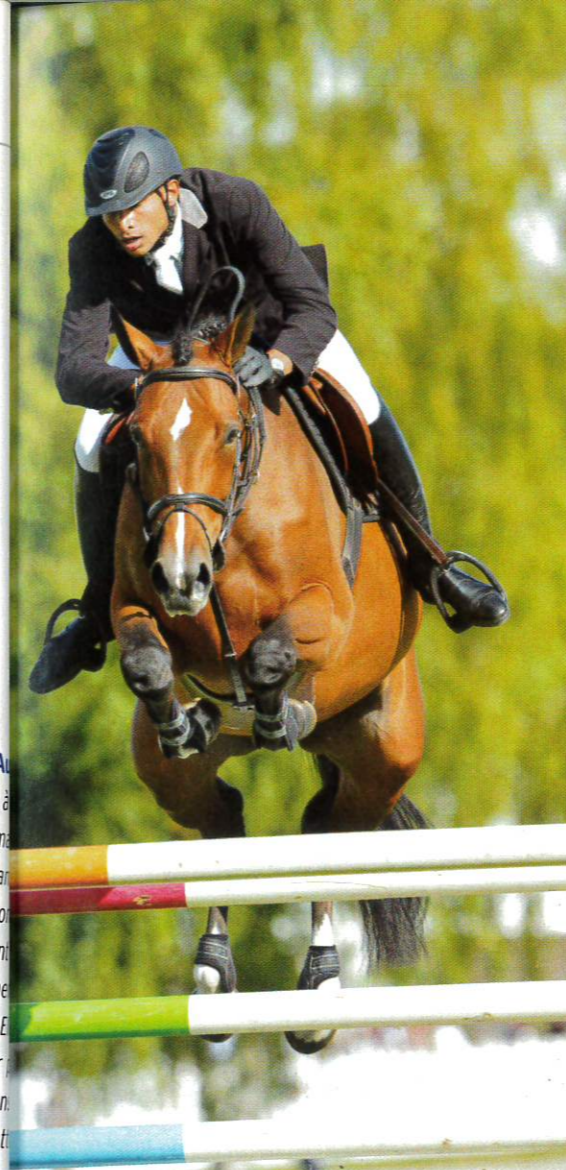
“ Nous avons déjà fait naître des bons chevaux à son, comme Soutache d'Aure ou Régate d'Aure, mais la première fois que nous avons un cheval Champion de France à Fontainebleau. Quand il a commencé les 6 ans, on qu'il avait un bon potentiel et les Chenu nous l'ont en avril. La mère de Timon d'Aure est une jument beaucoup de force, mais un très gros caractère. Elle ne peut pas produire, puisque Régate, son premier poulain, est indicé 130 et Timon est Champion des 6 ans l'année, nous n'avons pas eu de poulain et en attendant deux pour l'année prochaine. ”

Teddy Thellier, cavalier de Timon d'Aure

“ Timon d'Aure est un cheval que j'ai récupéré en fin de saison. Il a beaucoup de respect et de moyens, mais nous avons tout de suite senti qu'il avait un gros potentiel. Timon a un très bon mental, très coopératif et il n'est pas très difficile à monter. ”



Talk de Preuilly sf



Twenty du Plessis sf

6 ANS FEMELLES

1^{ère} : TWENTY DU PLESSIS SF

Classée Elite - Naisseur : André Chenu (14) - Propriétaire : Armand Pette Cavalier : Rémi Morteau

Origines : Mr Blue & Carina des Vaux sf (ISO 144) x Royal Ardent sf & Trouspete des Vaux sf x Nera IV sf
 Famille maternelle de Carina des Vaux sf ISO 144 ; Marco des Vaux sf ICC 138 ; Pepita du Plessis sf ISO 137 ; Panda des Vaux sf ISO 135...

2^e : TOSCANE DE LA LANDE SF

Classée Elite - Naisseur : Pierre Leconte Propriétaire : Jacques Berode - Cavalier : Thomas Rousseau

Origines : Klotaire du Moulin sf & Kilie de la Lande sf x Theo Top sf & Sirene de la Lande sf x Nantoung sf
 Famille maternelle de Manon de la Lande sf ISO 164 ; Demie Lune sf ISO 161 ; Lucky de Quettehou sf ISO 159 ; Norway de la

Lande sf ISO 159 ; Cyrius de la Lande sf ISO 153 ; Aiglon de la Lande sf ISO 152 ; Ouragan du Puchet sf ISO 151...

3^e : TESS DE JALESNES SF Gagnante du Critérium des 6 ans

Classée Excellent - Naisseur : Henry du Noyer (72) - Propriétaire : EARL Elevage de l'Angenardière - Cavalier : Thibault Trassard

Origines : Baloubet du Rouet sf & Kermesse de Jalesnes sf (ISO 126) x Allegreto sf & Uvea de Jalesnes sf x Artichaut sf
 Famille maternelle de Litsam*HN sf ISO 168 ; Bonne Espoire sf ISO 167 ; Boyard sf ISO 155 ; Nimu l'Enchanté sf ISO 155 ; Sisal de Jalesnes sf ISO 151 + IE ; Quiranus sf ISO 151 ; Brie du Tonnerre sf ISO 150 ; Plasmin sf ISO 150...

4^e : TIFRANE DE CHALUSSE SF

Classée Excellent - Naisseur et propriétaire : Solange Planson (18) Cavalier : Olivier Tharreau

Origines : Canturo & Pepite de Chalusse sf x Kashmir van't Schuttershof & Vanifrane Chalusse sf (ISO 134) x Fury de la Cense sf

Famille maternelle de Mylord Carthago sf ISO 178 ; Morgat sf ISO 177 ; Lord If de Chalusse sf ISO 171 ; Nifrane de Kreisker sf ISO 170 ; D'Ifrane de Chalusse sf ISO 169 ; Nifrane sf ISO 165 ; Moon Mail sf ISO 164 ; Dody de Chalusse sf ISO 162 + IE ; Norton d'Eole sf ISO 161...

5^e : TESS D'ERMISSERIE SF

Classée Excellent - Naisseur : Catherine Catro (50) - Propriétaire : Catherine Le Brun - Cavalier : Jean-Luc Dufour

Origines : Diamant de Semilly sf & Gamme d'Ermisserie sf (ISO 129) x Count Ivor ps & Hela de Saintho sf x Tanael sf
 Famille maternelle de Litsam*HN sf ISO 168 ; Bonne Espoire sf ISO 167 ; Boyard sf ISO 155 ; Nimu l'Enchanté sf ISO 155 ; Sisal de Jalesnes sf ISO 151 + IE ; Quiranus sf ISO 151 ; Brie du Tonnerre sf ISO 150 ; Plasmin sf ISO 150...

5^e : TOUPIE DE CANTRAIE SF

Classée Excellent - Naisseur : Virginie Cottin (44) - Propriétaire : Laure Coroller Cavalière : Sandra Delouis

Origines : Corrado & Politesse du Blanc sf x Dollar dela Pierre sf & Dolique du Cil x Ryon d'Anzex aa

Famille maternelle de Jeans Glove Varnel sf ISO 167 ; Ionesco sf IDR 159 ; Op sf ISO 159 ; Karl de Lusse sf ISO 154 ; Cadence I sf ISO 144 ; Fusée de Meautis sf ISO 141 ; Luganelle du Moulinet sf ISO 141 ; Kaki du Moulinet sf IE ; Jasmine du Cil sf ISO 140 + IE ; Lady de Pleville sf ISO 139 + IE...

En aparté

Annick Chenu, naisseur de Twenty du Plessis sf

“ Je suis ravie, ce Championnat des 6 ans nous réussit bien, puisque nous avons déjà eu plusieurs chevaux Champions ou bien classés. Pour Twenty, c'est une belle histoire. ”

Armand Pette, et son épouse Emmanuèle, dinaient à la maison quand Carina des Vaux a pouliné. C'était le premier poulinaage que voyait Armand, il est tombé amoureux de la pouliche, qui était très jolie et me l'a achetée le soir même. ”

Remi Morteau, cavalier de Twenty du Plessis sf

“ Twenty du Plessis est une jument très généreuse, très respectueuse et très concour, qui se donne toujours à 200 % et elle est vraiment extraordinaire à monter. ”

Tess de Jalesnes sf



CRITERIUM DES 7 ANS

1^{ère} : SHANA DE KERGLENN SF

Femelle - Naisseur et propriétaire : EARL Alain Richard (29) - Cavalier : Jean Le Monze

Origines : Diamant de Semilly sf & Jumpy de Kreisker sf (ISO 164) x Quito de Baussy sf & Betty de Kreisker sf x Muguet du Noir sf

Famille maternelle de First de Launay*HN sf ISO 189 ; Baladine du Mesnil sf ISO 181 ; Kiwi du Fraigneau sf ISO 173 ; Javelot d'Helby sf ISO 173 ; Kirfa de Kreisker sf ISO 171 ; Ionesco de Brekka sf ISO 171 ; Loops de Batilly sf ISO 165 ; Kissmi des Nauves sf ISO 165 ; Jumpy de Kreisker sf ISO 164 ; Alpha D sf ISO 161 ; Etoupe II sf ISO 161 ; Marly du Mesnil sf ISO 161 ; Kourros d'Heby sf ISO 161 ; Dollars Boy sf ISO 160 ; Onestar du Mesnil sf ISO 160 ; Iris des Grez sf ISO 160 ; Quickly de Kreisker sf ISO 160...

En aparté

Alain Richard, naisseur de Shana de Kerglenn sf

“Sa mère a été Championne des 7 ans en 2004 et c'est vrai que je rêvais de refaire le coup avec Shana, c'est pour ça que je l'ai confiée à Jean Le Monze, ainsi que dans un but de commercialisation. Par transferts d'embryon, Shana m'a déjà donné 14 produits et elle est déjà grand-mère depuis cette année. J'élève depuis 30 ans, mais l'élevage a sérieusement démarré avec l'achat de Jumpy de Kreisker, de qui descendent également Quandice et Rafale de Kerglenn qui ont été Championnes des 5 ans.”

Jean Le Monze, cavalier de Shana de Kerglenn sf

“Shana était bien dès le premier jour. Elle était vraiment en forme et, comme elle a la qualité, c'est allé au bout. Elle n'est pas très démonstrative, mais fait toujours très bien son boulot et elle est très concours. Je pense vraiment que c'est une très bonne jument. Son propriétaire, Alain Richard, me l'a confiée cette année pour que l'on essaye de faire le même coup qu'avec sa mère, Jumpy de Kreisker, qui avait été Championne des 7 ans. Et ça a marché !”

2^e : SHAMAN DU YAM'S*UN PRINCE AACR

Mâle - Naisseur : Yves Sidlarewicz - Propriétaire : SARL Haras des Princes - Cavalier : Nicolas Delmotte

Origines : Kafka Brunemont sf & Maestria de Here sf x Urbain du Monnai sf & Laurentides aa (ISO 156) x Faritchou aa
Famille maternelle de Nam Dinh du Logis aa ISO 163 ; Giralda aa ISO 159 ; Carole de Here aa ISO 157 ; Laurentides aa ISO 156 ; Bamboula Grasset aa ISO 151 ; Nathan de la Tour aa ISO 147 ; Uzel d'Onera aa ICC 145 ; Suzy de la Tour aa ISO 143 ; Pirole de la Chatre aa ISO 141 ; Indien de Here aa ISO 141 ainsi que des internationaux étrangers Fanny de la Tour aa, Javelot du Loup sf, Uhlán de Rage Gat sf, Valdor du Rage Gat sf...

3^e : SULTANE DES IBIS SF

Femelle - Naisseur : Marie-Christine Djindjian - Propriétaire : Geneviève Megret - Cavalier : François-Xavier Boudant
Origines : Quidam de Revel sf & Orlane des Ibis sf x Elan de la Cour sf & Havane des Ibis sf x Apache d'Adriers sf
Famille maternelle de Navaro du Ry sf ISO 157 ; Montignay de Vernay sf IDR 154 ; Reward Sine sf ISO 150 ; Océan Rouge sf ISO 146 ; Jaipur de Perray sf ISO 144 ; Quila III sf ISO 143 ; Opaline des Ibis sf ISO 142 ; Kalmia de Cresnay sf ISO 141, ainsi

Shana de Kerglenn sf



que des internationaux étrangers Lutine des Ibis sf, Mirador Fumant sf, Duc la Suhardière sf...

4^e : SAXO DE LA COUR SF

Hongre- Naisseur : Jean-François Couetil (50) - Propriétaire : Sandrine Schuwer - Cavalier : Cédric Angot

Origines : Dollar dela Pierre sf & Folie de la Cour sf x Jalisco B sf & Lady de la Cour sf x Starter sf

Famille maternelle de Elan de la Cour sf ISO 173 ; Helios de la Cour sf ISO 172 ; Sisi de la Cour sf ISO 170 ; Klassephole sf ISO 161 ; Tenor de la Cour sf ISO 160 + IE ; Batyphole sf ISO 155 ; Idane de la Cour sf ISO 152 ; Queen de la Cour sf ISO 151 ; Kaline de la Cour sf ISO 151 ; Jakar de Moyon sf ISO 151...

5^e : SAVANE DE DAMPIERRE SF

Femelle- Naisseur et propriétaire : SNC Dampierre Marie-Hélène Beineix - Cavalier : Guillaume Blin Lebreton

Origines : Dollar dela Pierre sf & Feline Dampierre sf (ISO 153) x Quabri de Laleu sf & Qualifiée III sf (ISO 162) x Grand Veneur sf

Famille maternelle de Qualifiée III sf ISO 162 ; Muguet II sf ISO 158 ; Feline Dampierre sf ISO 153 ; Ksar de Blinière sf ISO 153 ; Equus des Linieres sf ISO 150 ; Carnac de Linieres sf ISO 147 ; Ottello II sf ISO 145...

Rambo, Rhino, Amigo are registered trademarks of Horseware Products Limited.



HORSEWARE
IRELAND

WWW.HORSEWARE.COM



Taxi Driver sf

LES MÈRES AYANT LE PLUS DE PRODUITS À LA GRANDE SEMAINE

4 produits

Ophélie de Blondel sf (Vondéen sf & Phedra Ratelière sf x Belphegor IV sf) - Mère de Vientu de Blondel sf, Ut de Blondel sf, Utah de Blondel sf, Toscane de Blondel sf

3 produits

Belle des Prés sf (Melkior du Montois sf x Nykio sf) - Mère de VIP d'Été, Ustin Power d'Été, Too Much d'Été

Islea Normande sf (Urbain du Monnai sf x Natif de Corday sf) - Mère de Veleta Normande sf, Usa Normande sf, Taelis Normande sf

Ixelle sf (Paladin des Ifs sf x Echo des Champs sf) - Mère de Vamp de Baudry sf, Velours de Baudry sf, Ultime de Baudry sf

Kamchatka sf (Le Tot de Semilly sf x Foudre de Guerre sf) - Mère de Uncommon sf, Taxi Driver sf, Sapho sf

Lea des Bréviaires sf (Darius de Baimont sf x Foudre de Guerre sf) - Mère de Violon du Dame sf, Ursula du Dame sf, Topaze Bréviaires sf

Prunelle du Poncel sf (Damiro L x Rivage du Poncel sf) - Mère de Vandale du Chêne sf, Uniblue du Chêne sf, Tom Tom du Chêne sf

ELEVEURS AYANT LE PLUS DE PRODUITS À LA GRANDE SEMAINE

EARL Trihan-Lamotte :	13
Alexis Pignolet-Haras d'Elle :	11
Fabrice Paris :	10
Raphael Dulin :	9
Elevage de Ste Hermelle :	9
Guy Martin :	9
Bernard Le Courtois :	8
Michel Ruel :	8
André Chenu :	7
EARL Top Stallions Company :	7

DÉPARTEMENTS DE NAISSANCE LES PLUS REPRÉSENTÉS À LA GRANDE SEMAINE 2013

Manche :	282
Calvados :	109
Vendée :	63
Nord :	39
Orne :	39
Seine-et-Marne :	38
Oise :	37
Pas-de-Calais :	37
Ardennes :	35
Ille-et-Vilaine :	35



Alexis Pignolet aux JSF 2012



VALORISONS LEURS RESSOURCES BIOLOGIQUES



Donnez à votre cheval le maximum de chances d'une récupération optimale avec la médecine régénérative"

- Ostéocondrose
- Arthrose
- Tendinites et entorses



valorisons
leurs ressources
biologiques

Conserver les cellules souches du cordon ombilical à la naissance des poulains : une bonne pratique d'élevage en plein essor



Faire naître un poulain, l'élever et le valoriser pour en faire un cheval de sport est un investissement lourd, en temps et en argent. Pour chaque éleveur, parvenir à amener ses produits aux ventes dans les meilleures conditions médicales et sportives est un challenge.

En effet pendant la période d'élevage, il n'est pas rare de voir un poulain subir une blessure ou présenter des signes d'ostéochondrose, une affection de l'articulation, qui va limiter sa valeur économique au moment des ventes. Pouvoir se prémunir de cette affection imprévisible, ou du moins en limiter les conséquences, est un besoin exprimé par tous les éleveurs.

Le propriétaire d'un cheval de selle acheté aux ventes, lui, doit gérer la carrière sportive de son cheval. Les disciplines sportives comme le dressage, le complet, l'endurance ou le CSO, sont exigeantes physiquement et les blessures sont fréquentes. La plupart du temps elles entraînent l'arrêt de la compétition pendant de nombreux mois, le temps du traitement et de la convalescence. Elles touchent des tendons ou des ligaments,

mais surtout les articulations (lésion du cartilage, du ménisque, arthrose). Les récurrences sont nombreuses (tendinites) et le passage au stade chronique de l'arthrose est inévitable.

L'arthrose est une maladie complexe, avec plusieurs causes (mécanique, inflammatoire, circulatoire). **Les traitements classiques par médicaments, physiothérapie ou repos, ne ciblent qu'une facette de l'arthrose et ne sont donc pas efficaces sur le long terme.** Si les anti-inflammatoires peuvent soulager temporairement, aucun n'empêche l'évolution vers les douleurs arthrosiques, voire certains peuvent avoir une action délétère sur le long terme (ex : corticostéroïdes sur le cartilage). Le cheval souffre, ne peut plus être présenté en compétition et son bien-être est altéré au quotidien.

Le traitement idéal devrait avoir pour propriétés d'agir sur la cicatrisation, de soulager la douleur et de prévenir l'évolution vers la chronicité, et bien sûr, de ne pas être classé parmi les produits dopants.

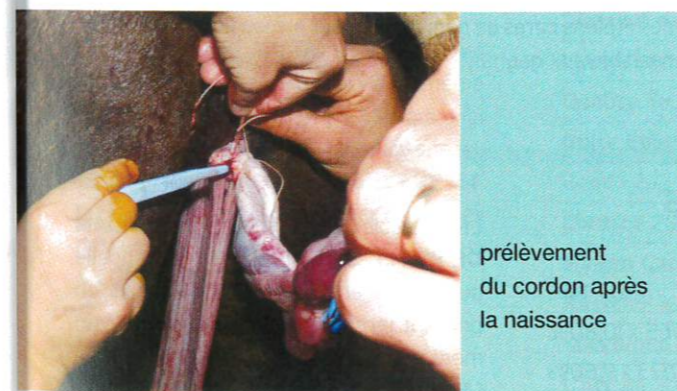
Depuis quelques années, une nouvelle approche est venue compléter la démarche thérapeutique du vétérinaire pour la prise en charge de l'arthrose et des tendinites. Cette approche, appelée Médecine Régénérative, repose sur l'utilisation des cellules souches.



kit de prélèvement
fourni par
le laboratoire

Ces cellules agissent par plusieurs mécanismes d'action pour mettre en place les conditions idéales de cicatrisation : elles vont avoir un **effet anti-inflammatoire durable et physiologique**, elles vont favoriser la circulation sanguine au niveau de la lésion et **promouvoir le développement d'un tissu cicatriciel fonctionnel avec les mêmes propriétés mécaniques que le tissu d'origine** (absorption des chocs pour le cartilage, élasticité pour le tendon).

Historiquement, les cellules étaient obtenues à partir de la moelle osseuse ou de la graisse du cheval blessé ; cette technique nécessite deux visites, un geste chirurgical, et un délai de



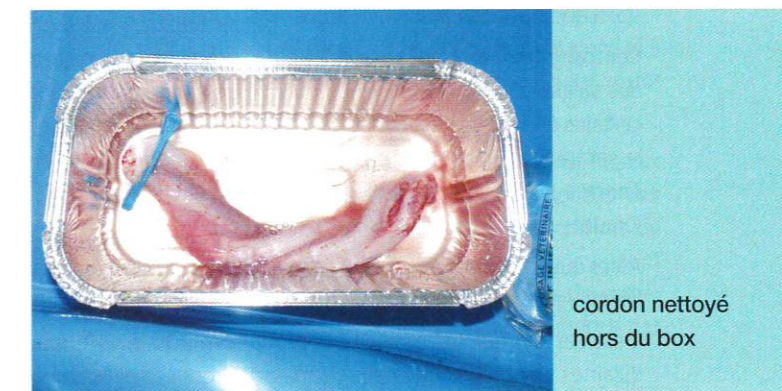
prélèvement
du cordon après
la naissance

plusieurs semaines incompressible pour les purifier, ce qui repousse la prise en charge de la lésion. **De plus le potentiel biologique des cellules souches diminue avec l'âge du cheval et compromet leur capacité de régénération.**

Vetbiobank apporte une solution depuis maintenant deux ans, en permettant à l'éleveur de conserver les jeunes cellules souches néonatales qui sont purifiées **à partir du cordon ombilical du poulain**. Ce service permettra au propriétaire de disposer de ces

cellules souches, uniques dans la vie du cheval, pour traiter de façon optimale les blessures pendant toute sa carrière sportive. La procédure de collecte est courte (5 min en box), simple et n'interfère pas avec le déroulement du poulinage. Elle est effectuée dans les minutes qui suivent le poulinage par le personnel du haras formé.

Vetbiobank organise le transport du cordon jusqu'au laboratoire et met en œuvre ses procédés et son savoir-faire pour fabriquer une banque de 3 à 10 doses réservées au poulain. Ces doses



cordons nettoyés
hors du box

sont conservées en azote liquide pendant toute la vie du cheval pour être disponibles à tout instant sous 24h en cas de besoin. Elles peuvent être utilisées pour les frères et sœurs du poulain, même si le résultat clinique peut s'en trouver légèrement atténué.

Le laboratoire assure la traçabilité des doses, leur contrôle, leur stockage et la mise à disposition sur ordonnance. Le traitement ne nécessite pas obligatoirement l'arrêt de la compétition. Aujourd'hui plus de 130 chevaux ont été traités par Vetbiobank. De jeunes chevaux atteints de lésions d'ostéochondrose ont été ainsi soignés. Après une visite d'achat conforme, ils ont été vendus sans dépréciation et dans les meilleures conditions. Les



cellules
décongelées
prêtes à être
injectées

nouveaux propriétaires ont tous souhaité disposer de la banque que l'éleveur avait créée. De même, de nombreux chevaux athlètes blessés, avec un mauvais pronostic sportif ont repris l'entraînement et la compétition.

Vetbiobank est une société Française, soutenue par l'École Vétérinaire de Lyon (VetAgro Sup). Elle développe de nouvelles techniques scientifiques dédiées à la médecine équine. Le site Internet vetbiobank.com présente toutes les activités de la société et un espace dédié aux propriétaires de chevaux.

Qui sont les meilleurs pères par générations et les plus fertiles ?

Cette Grande Semaine de Fontainebleau est l'un des points forts de la sélection du SF. 2013 est d'autant plus importante que les Championnats organisés par la SHF étaient réservés aux SF et aux AA, à la demande du stud-book SF.

Le stud-book SF profite également de ces grandes finales pour expertiser le plus grand nombre d'étalons. Cette expertise est dorénavant réservée aux étalons SF de 4 à 6 ans puisque les Selle Etranger (SE) ne peuvent être approuvés qu'à partir de 7 ans.

Voici quelques tableaux statistiques qui vont permettre aux éleveurs de mieux estimer la valeur des meilleurs reproducteurs.

Contrairement à ce qui se faisait antérieurement, je tiens à ce que les résultats soient mieux appréhendés. En effet, le marché des saillies s'étant libéralisé, la publicité et le marketing prenant une place prépondérante dans le succès au haras des étalons, certains étalons saillissent énormément, beaucoup plus que par le passé. Ce qui est vrai dans ces générations vues à Fontainebleau, le sera encore plus dans deux ou trois ans. En effet, maintenant certains étalons captent une part de marché anormalement énorme puisque certains d'entre eux saillissent en une seule année de 400 à 600 juments en France et jusqu'à plus de 1 000 juments dans le monde.

Alors que la plupart des étalons ne sailliront pas 1 000 juments dans leur vie ! Voyant de nombreux produits de certains étalons, les éleveurs ou cavaliers pourraient croire que le nombre fait la qualité.

Il est certain que les étalons qui produisent 200 ou 300 poulains par an ont bien davantage de chance d'en avoir plusieurs dizaines aux finales que ceux (la majorité) qui ne saillissent que 20 ou 30 juments par an !

Le public pourrait penser qu'ils sont nettement meilleurs que les autres... alors que ce n'est pas forcément le cas.

Nous avons donc établi un ordre par ratio Finalistes/Naissances des étalons ayant le plus de finalistes de 4, 5, 6 et 7 ans afin de compenser l'effet "mode" de certains étalons cités ici qui saillissent beaucoup plus que d'autres. Ce travail (plus équitable) relativise l'effet masse mais hélas on ne peut totalement le gommer.

Evidemment aucun système n'est parfait et dans celui de prendre le ratio naissances/ finalistes, on pourrait nous dire que l'on pénalise certains étalons dont la production s'exporte mieux et plus tôt.

C'est exact que certains étalons, grâce à leur réputation internationale, ou celle des éleveurs qui les utilisent, ont beaucoup plus de produits exportés dès leur jeune âge. C'est aussi aux éleveurs à se renseigner sur l'aspect commercial de la production d'un étalon avant de choisir leurs saillies.

C'est pourquoi, vous trouverez également un tableau statistique calculant le ratio finalistes/produits engagés sur le circuit SHF (4 à 7 ans en CSO). J'espère que ces différents tableaux vous permettront de vous faire une meilleure et plus transparente idée de la production de ces étalons.

Nous reviendrons certainement dans d'autres articles sur la production des étalons pères de gagnants à haut niveau international car ici nous ne parlons que de la production des étalons pères de jeunes chevaux gagnants en CSO en Cycle Classique sur le circuit de la SHF.

BLC

PÈRES LES PLUS REPRÉSENTÉS EN 4 ANS FINALISTES/NAISSANCES > %

Quidam de Revel sf (Jalisco B sf)	7/50 > 14%
Lauterbach (Landor S)	7/65 > 10,80%
Quality Touch (Quick Star sf)	7/73 > 9,60%
Diamant de Semilly sf (Le Tot de Semilly sf)	28/329 > 8,50%
Mylord Carthago sf (Carthago)	11/145 > 7,60%
L'Arc de Triomphe (Landor S)	17/240 > 7%
Quartz du Chanu sf (L'Arc de Triomphe)	10/147 > 6,80%
Calvaro (Caletto II)	9/146 > 6,15%
Controe (Contender)	9/163 > 5,50%
Quite Easy (Quidam de Revel sf)	8/138 > 5,80%
Lando (Lancier)	7/184 > 3,80%

Le vénérable Chef de race mondial **QUIDAM DE REVEL SF** (Jalisco B sf) se rappelle au bon souvenir des éleveurs français, en prenant largement la tête de ce classement des pères de 4 ans avec le score de 14%. Il a 2 produits dans le Top 20 des meilleurs 4 ans 2013. Parmi les nouveaux venus, il faut citer **LAUTERBACH** (Landor S) dont c'est la première génération de produits avec le très bon score de 10,50%.

La carrière sportive de ce bel étalon a dû être écourtée pour problème de santé. Il est deuxième de ce tableau. La révélation de cette génération de 4 ans est, sans

doute, **QUALITY TOUCH** (Quick Star sf) qui voit là sa deuxième génération de produits SF (73 naissances). Il est le seul étalon à avoir 3 produits de 4 ans dans le Top 20 de cette génération dont 2 produits ayant exécuté 10/10 parcours qualification sans faute. Il a le score de 9,60% et prend la 3e place de ce tableau. Il est suivi du célèbre **DIAMANT DE SEMILLY SF** (Le Tot de Semilly sf) qui a le score de 8,50% mais avec le nombre de naissances le plus élevé (329 poulains nés en 2009). Il a 2 produits dans le Top 20 de cette génération.

QUARTZ DU CHANU SF (L'Arc de Triomphe) avait beaucoup sailli pour sa première saison de monte et cette importante génération de 4 ans (147 naissances) lui permet de figurer dans ce tableau. Ce cheval fut castré pour rétivité à 5 ans et mourut en 2013. Son père **L'ARC DE TRIOMPHE** (Landor S), quant à lui, est l'un de ceux qui a le plus de naissances (240 poulains) en 2009.

Dans cette génération de 4 ans, le sang de **LANDGRAF** est très présent via 2 fils de **LANDOR S** (Landadel) et **LANDO** (Lancier). **LANDOR S** stoppa sa carrière sportive très tôt à cause de son caractère difficile. **LANDO** est réputé pour son aptitude mais pas pour sa facilité d'utilisation. Est-ce ce qui justifie le faible score de 3,80% pour 184 naissances ?

Le sang de **QUIDAM DE REVEL SF** est présent dans ce tableau grâce à lui-même et à l'un de ses fils **QUITE EASY** qui a ici sa plus forte génération (138 naissances). Le sang de **COR DE LA BRYERE SF** nous revient avec la production de ses descendants **CALVARO** (146 naissances) & **CONTROE** (163 naissances).

FERTILITÉ DES ÉTALONS

Pour les éleveurs, connaître la réussite de la production des étalons est, évidemment primordial, mais une autre information doit être très intéressante, c'est la fertilité des étalons. Avant tout, l'objectif de l'éleveur n'est-il pas d'avoir une jument pleine ?

On parle de fertilité SIRE car cela concerne les naissances et non les juments pleines à 14 jours. Cela tient compte des avortements et morts de poulains.

Le mode de paiement des saillies peut aussi avoir une incidence. On constate que les saillies payables à la naissance "engendrent" une baisse des résultats. Sans doute due aux mortalités à la naissance chez les éleveurs moins consciencieux puisqu'ils ne paieront pas la saillie si la poulain n'est pas vivant. Très mauvais calcul, certes, mais que l'on constate tout de même.

La technique d'IA est aussi prépondérante car un étalon qui ne travaille qu'en IAC (semence congelée) a forcément une fertilité moins bonne que celui qui ne travaille qu'en IAF (semence fraîche immédiate). Ensuite, ceux qui utilisent les 3 techniques d'IA, soit IAF-IAR (réfrigérée transportée) et IAC ont devraient avoir une bonne fertilité intermédiaire (60%).

On peut considérer que les étalons qui ont moins de 60 % de fertilité SIRE, n'ont pas de bons résultats, surtout s'ils saillissent en IAF.

On constate que les étalons de France Haras, dans ce tableau, ne se trouvent pas en très bonne position.

Pour **QUIDAM DE REVEL SF**, comme les éleveurs doivent acheter la carte de saillie 750€ en plus des doses, ils ne déclarent celle-ci que si la jument est pleine, ce qui explique cette fertilité "anormalement bonne" pour un étalon utilisé uniquement en IAC. Pour d'autres étalons à la fertilité basse alors qu'ils saillissent en IAF, on pourrait l'expliquer par le fait qu'il semblerait que certains étalonniers déclarent plus de saillies qu'il n'y aurait de juments réellement saillies.

En effet, certains étalonniers, très friands du classement fait par le Top 100 des saillies, pourraient grossir les chiffres de saillies pour que leurs étalons soient mieux classés... mais le revers de la médaille, c'est que la fertilité déclarée par SIRE chute sévèrement !

Le marketing "frauduleux", que l'on pourrait assimiler à de la publicité mensongère, a heureusement ses limites.

Nous avons donc comparé cette fertilité pour les étalons de ce classement concernant cette génération de 4 ans et celles des 5 et 6 ans à titre d'information (source SIRE).

FERTILITÉ DES PÈRES DE 4 ANS

Quidam de Revel sf 64 saillies (IAC-P) pour 50 naissances	78%
Diamant de Semilly sf 451 saillies (IAF-IAR-IAC) pour 329 naissances	72,94%
Lauterbach 97 saillies (IAF-IAC) pour 65 naissances	67%
Quality Touch 111 saillies (IAF-IAR-IAC) pour 73 naissances	65,76%
Quite Easy 211 saillies (IAF-IAR-IAC) pour 138 naissances	65,40%
Lando 292 saillies (IAF-IAR-IAC) pour 184 naissances	63%
Controe 280 saillies (IAF-IAR) pour 163 naissances	58,21%
Mylord Carthago sf 251 saillies (IAR-IAC) pour 145 naissances	57,76%
Kashmir 160 saillies (IAC) pour 87 naissances	54,37%
Lucciano sf 171 saillies (IAR-IAC) pour 90 naissances	52,63%
L'Arc de Triomphe 457 saillies (IAF-IAR-IAC) pour 240 naissances	52,51%

DIAMANT DE SEMILLY SF confirme la bonne réputation de fertilité qu'il a toujours eu avec un superbe score de près de 73%.

LAUTERBACH, **QUALITY TOUCH**, **QUITE EASY** et **LANDO** ont également une excellente fertilité qui se situe entre 67 et 63%.

Ensuite les choses se gâtent un peu, les 3 derniers pouvant être considérés comme ayant une mauvaise fertilité, inférieure à 55%.

PÈRES DE MÈRES LES PLUS REPRÉSENTÉS EN 4 ANS

Le Tot de Semilly sf (Grand Veneur sf)	11
Quidam de Revel sf (Jalisco B sf)	10
Papillon Rouge sf (Jalisco B sf)	8
Narcos II sf (Fair Play III sf)	7
Paladin des lfs sf (Uriel sf)	7
Apache d'Adriers sf (Double Espoir sf)	6
Dollar du Murier sf (Jalisco B sf)	6
Hurlevent sf (Amour du Bois sf)	6
Allegreto sf (Jalisco B sf)	5
Quatoubet du Rouet sf (Galoubet A sf)	5
Rosire sf (Uriel sf)	5

Vous remarquerez que les origines des poulinières SF, mères des produits de cette génération ne tournent qu'autour de 3 courants de sangs, ceux de **GRAND VENEUR**, **IBRAHIM** et **URIEL**. Il était donc nécessaire que le stud-book SF s'ouvre aux courants de sang européens comme il l'a fait.

PÈRES LES PLUS REPRÉSENTÉS EN 5 ANS FINALISTES/NAISSANCES > %

Diamant de Semilly sf (Le Tot de Semilly sf)	44/174 > 25%
Ogrion des Champs sf (Kannan)	13/95 > 15,80%
Luccianno sf (Burggraaf)	14/90 > 15,50%
Mr Blue (Couperus)	11/80 > 13,75%
Made in Semilly sf (Allegreto sf)	9/69 > 13%
Mylord Carthago sf (Carthago)	19/153 > 12,40%
Quaprice BM ex Quincy (Quidam de Revel sf)	16/129 > 12,40%
Calvaro (Caletto II)	15/127 > 11,80%
L'Arc de Triomphe (Landor S)	21/181 > 11,60%
Kashmir van't Schuttersho (Nabab de Reve)	10/87 > 11,50%

DIAMANT DE SEMILLY SF se démarque réellement dans cette génération de 5 ans. L'impression sur le terrain se confirme par ces statistiques. Il a beaucoup de naissances (174) mais aussi beaucoup de finalistes ! Il est le seul étalon à avoir 2 produits dans le Top 20 de cette génération.

Les surprises viennent de jeunes étalons comme **OGRIION DES CHAMPS SF** (Kannan) qui voit sa deuxième génération à succès avec 95 naissances. Après un arrêt de la monte pour suspicion d'ataxie, il a repris par la suite son activité de reproducteur. **MADE IN SEMILLY SF** (Allegreto sf) et la vedette sportive **MYLORD CARTHAGO SF** (Carthago) voient ici leurs jeunes productions avec des générations bien garnies, 69 pour le premier et 153 pour le second. **LUCCIANNO SF** (Burggraaf) un temps

décrié comme reproducteur, justifie la confiance que de nombreux éleveurs avaient mis en lui dès son entrée au haras et ce n'est pas sa plus grosse génération bien qu'ayant tout de même 90 poulains. **MR BLUE** (Couperus) confirme qu'il croisait bien avec la jumenterie SF ayant du sang. Il a dans cette génération, l'une des dernières, 80 poulains. **L'ARC DE TRIOMPHE** a aussi une génération numériquement élevée avec 181 poulains mais il est dans le bas de ce tableau. Tout comme **KASHMIR VAN'T SCUTTERSCHO** (Nabab de Reve) qui avec 87 poulains ferme la marche de ce palmarès, sachant que bien d'autres étalons ne font pas aussi bien.

FERTILITÉ DES ÉTALONS PÈRES DES 5 ANS

Diamant de Semilly sf	400 saillies/285 naissances	71,25%
Mr Blue	126 saillies/80 naissances	63,49%
Ogrion des Champs sf	154 saillies/95 naissances	61,69%
Quincy- Quaprice BM	213 saillies/129 naissances	60,56%
L'Arc de Triomphe	306/181	59,15%
Made In Semilly sf	117/ 69 naissances	58,97%
Calvaro	218/126	57,80%
Kashmir van't Schuttersho	160/87	54,37%
Mylord Carthago sf	284/153	53,87%
Luccianno sf	171 saillies/90 naissances	52,63%

DIAMANT DE SEMILLY SF est décidément très fertile et maintient un score élevé (+71%). Les 3 suivants sont encore au dessus de 60%. **MYLORD CARTHAGO SF** et **LUCCIANNO SF** sont à nouveau dans le bas du tableau avec une fertilité assez ordinaire.

PÈRES DE MÈRES LES PLUS REPRÉSENTÉS EN 5 ANS

Le Tot de Semilly sf (Grand Veneur sf)	16
Papillon Rouge sf (Jalisco B sf)	12
Quidam de Revel sf (Jalisco B sf)	12
Narcos II sf (Fair Play III sf)	10
Verdi (Rosire sf)	9
Voltaire (Furioso II)	9
Leprince de Thurin sf (Uriel sf)	8
Muguet du Manoir sf (Artichaut sf)	8
Vas Y Donc Longane sf (Grand Veneur sf)	8

Dans ce tableau, les lignées des pères de mères sont toujours dominées par les 3 mêmes. S'ajoute **VOLTAIRE**, l'un des 3 premiers étalons SE approuvés à produire en SF dès 1990 et qui nous rapporte le sang du célèbre Pur-sang **FURIOSO**.

THEAULT LA PASSION PARTAGÉE

Maitriser votre budget transport avec la location longue durée

Offre disponible sur véhicule léger et poids lourd



www.theault.com



Votre Théault
location longue durée
sur 60 mois / 150 000 kms
à partir de
790 € HT par mois ⁽¹⁾
maintenance comprise ⁽²⁾

Contact : Elodie Brillant / 06 08 91 02 71
Contact international : Vanessa Gau / 0033 677 981 052

THEAULT – ZA de Maudon – 50300 PONTS – Tél. 0033 2 33 89 22 22 – infos@theault.fr



THEAULT

1. Exemple pour la location longue durée d'un Firstéo 3, 2,2 DCI 130 ch BMP6 neuf, au prix de 42 000 € HT, sur une durée de 60 mois et 150 000 km, incluant la prestation facultative Peugeot contrat privilège maintenance 60 mois / 150 000 kms – 2. Selon conditions générales du Peugeot Contrat Privilèges Maintenance, disponibles chez les membres du réseau Peugeot. Offre non cumulable, valable du 20/04/2013 au 30/06/2013 et sous réserve d'acceptation du dossier par Peugeot Finance-Loueur : CREDIPAR, SA au capital de 107 300 016 €, RCS Nanterre n° 317 425 981, 12, avenue André Malraux, 92300 LEVALLOIS-PERRET.

PÈRES LES PLUS REPRÉSENTÉS EN 6 ANS FINALISTES/NAISSANCES > %

Quick Star* sf (Galoubet A sf)	11/68 > 16,15%
Kashmir van't Schuttersho* (Nabab de Reve)	8/63 > 12,70%
Quaprice BM ex Quincy* (Quidam de Revel sf)	12/105 > 11,40%
Calvaro* (Caletto II)	17/153 > 11,10%
Flipper d'Elle sf (Double Espoir sf)	16/154 > 10,40%
Ogrion des Champs sf (Kannan)	8/89 > 9%
Opium de Talma sf (Carthago)	12/153 > 7,80%
Kannan (Voltaire)	8/119 > 6,70%
Mylord Carthago sf (Carthago)	12/177 > 6,70%
Diamant de Semilly sf (Le Tot de Semilly sf)	11/174 > 6,30%

Le stud-book SF insiste pour que les éleveurs utilisent davantage les rares étalons issus des stars mondiales **BALOUBET DU ROUET SF** et **QUICK STAR SF**.

QUICK STAR SF confirme la haute valeur de sa production (16,50% sur 68 naissances), dans cette génération de 6 ans qui devrait être considérée comme l'antichambre où l'on croise certains futurs chevaux de Grand Prix.

Les 3 premiers de ce tableau sont issus de la lignée mâle du chef de race mondial **ALME SF**, notamment via le sang de **GALOUBET A SF** et **QUIDAM DE REVEL SF**.

Celui ayant le plus de poulains des trois étant **QUINCY** (Quidam de Revel sf) avec 105 naissances alors que **QUICK STAR SF** et **KASHMIR** en ont moins de 70.

CALVARO (Caletto II) avec 153 naissances et le score de 11,11% se place 4^e devant **FLIPPER D'ELLE SF** (Double Espoir sf) avec un nombre de naissances équivalent.

Le grand champion et célèbre étalon **CARTHAGO** (Capitol I) est bien présent dans ce tableau avec 2 de ses fils. **MYLORD CARTHAGO SF** est le seul étalon de ce tableau à avoir 2 produits dans le Top 20 des 6 ans. Il semblerait donc que sa production soit, à son image, plutôt tardive en se bonifiant avec l'âge.

Les 2 "O" constitue la surprise de ce classement, on retrouve à nouveau **OGRION DES CHAMPS SF** (Kannan) ainsi qu'**OPIUM DE TALMA SF** (Carthago) qui voient ici leurs deuxièmes générations de produits. Il faut dire qu'ils ont rencontré leur "clientèle" d'éleveurs dès leurs premières années de monte en saillant beaucoup. Ils ont moins sailli par la suite mais ce résultat de leurs premières générations de produits devrait leur redonner un "coup de pouce" pour 2014.

KANNAN, absent du classement des 4 ans, figure ici dans le bas du tableau. Sa nombreuse production (119 naissances cette année là) est connue pour se révéler assez tardivement, à 7 ans ou plus. Compte tenu du nombre de saillies (totalement irraisonnable) qu'il fait maintenant, on n'a pas fini de parler de sa production.

DIAMANT DE SEMILLY SF est moins présent dans cette génération qu'il ne l'était dans les 2 précédentes bien qu'ayant tout de même 174 produits.

FERTILITÉ DES PÈRES DE 6 ANS

Ogrion des Champs sf 131 saillies/ 89 naissances	67,93%
Quick Star* sf 102 saillies/68 naissances	66,66%
Flipper d'Elle sf 231 saillies/154 naissances	66,66%
Diamant de Semilly sf 267 saillies/174 naissances	65,16%
Calvaro* 237 saillies/153 naissances	64,55%
Opium de Talma sf 238 saillies/153 naissances	64,28%
Kannan 188 saillies/119 naissances	63,29%
Kashmir van't Schuttersho* 108 saillies/63 naissances	58,33%
Mylord Carthago sf 311 saillies/177 naissances	56,91%
Quaprice BM ex Quincy* 202 saillies/ 105 naissances	51,98%

Comme pour chaque génération, on retrouve les mêmes étalons avec une bonne fertilité et les autres... avec quelques variantes d'une année sur l'autre.

PÈRES DE MÈRES LES PLUS REPRÉSENTÉS EN 6 ANS

Le Tot de Semilly sf (Grand Veneur sf)	9
Papillon Rouge sf (Jalisco B sf)	8
Muquet du Manoir sf (Artichaut sf)	7
Count Ivor PS (Sir Ivor)	6
Darco (Lugano von La Roche)	6
Narcos II sf (Fair Play III sf)	6
Qredo de Paulstra sf (Galoubet A sf)	6
Verdi (Rosire sf)	6
Voltaire (Furioso II)	6

PÈRES LES PLUS REPRÉSENTÉS EN 7 ANS (AU MOINS 3 FINALISTES)

Diamant de Semilly sf	5/104 > 4,80%
Kannan	5/122 > 4,10%
Dollar dela Pierre* sf	3/98 > 3%
Calvaro*	4/230 > 1,70%

Evidemment, les pères de 7 ans ayant une production significative en nombre sont moins nombreux. D'autant qu'il y a un Championnat des 7 ans qui se court pendant le Championnat de France où l'on peut voir d'autres chevaux de cette génération.

DIAMANT DE SEMILLY SF tient encore le haut du pavé avec le score de 4,80%.

KANNAN suit devant le Champion du Monde par équipe **DOLLAR DELA PIERRE SF**. **CALVARO** ferme la marche avec la plus grosse génération de SF née cette année là (230 poulains) mais avec un faible pourcentage de finalistes de 7 ans.

On constatera que 2 sur 4 sont déjà morts, même s'ils peuvent encore être utilisés via la semence congelée en stock et que les deux autres ont plus de 20 ans.



GENES DIFFUSION



Pour la **congélation** de vos **étalons** choisissez **GENES DIFFUSION !!!**

Partenaire dans votre région

5 centres de mise en place :

- ➔ HARAS DE LA CAPELLE (02)
- ➔ HARAS DU PAYS D'AUGE (14)
- ➔ HARAS DE VAIGES (53)
- ➔ HARAS DE DOUAI (59)
- ➔ HARAS DU PAYS D'ARGENTAN (61)

Reproduction de vos juments
IAC, IAF et IAR

Prélèvement embryonnaire

Maintien en condition sportive

Congélation de la semence de vos étalons (France et étranger)



Pour la congélation de leurs étalons, **Eric NAVET** (Hym d'Isigny) et **Alexandra FRAN CART** (Doremi) font confiance à **GENES DIFFUSION**

Contact : **Dominique BAGANAS** - Tél. : 06 35 37 09 47

Retrouvez une info détaillée pour chacun de nos étalons sur www.genesdiffusion-etalons.com

Herses de carrière CDR Gauthier

Pour optimiser vos sols de carrière et le confort de vos chevaux
Faciles d'utilisation, entièrement réglables pour un travail rapide et efficace

Largeur : 2 m
Poids : 95 kg
Lame de bourrelet en option



04 74 92 49 09
CDR GAUTHIER
Herse de carrière
www.cdrgauthier.com

E-mail : cdrgauthier@aol.com

PÈRES DE MÈRES LES PLUS REPRÉSENTÉS EN 7 ANS

Galoubet A sf (Almé sf)	4
Jalisco B sf (Almé sf)	2
Jivaro du Rouet sf (Vas Y Donc Longane sf)	2
Le Tot de Semilly sf (Grand Veneur sf)	2
Papillon Rouge sf (Jalisco B sf)	2
Quito de Baussy sf (Jalisco B sf)	2
Vas Y Donc Longane sf (Grand Veneur sf)	2

ÉTALONS AYANT + 10 PRODUITS FINALISTES EN CYCLE CLASSIQUE 4, 5, 6 ET 7 ANS

(nombre de produits engagés en épreuves SHF en 2013)

Indoctro	14 (71) > 19,72%
Diamant de Semilly sf	83 (427) > 19,43%
Calvaro	41 (212) > 19,34%
Toulon	21 (113) > 18,58%
L'Arc de Triomphe	38 (233) > 16,30%
Kashmir van't Schuttershof	22 (138) > 15,94%
Quick Star sf	27 (91) > 15,79%
Quaprice BM ex Quincy	26 (166) > 15,66%
Quidam de Revel sf	20 (132) > 15,15%
Ogrion des Champs sf	11 (74) > 14,86%
Mr Blue	15 (101) > 14,85%
Tinka's Boy	16 (113) > 14,16%
Kannan	20 (146) > 13,69%
Mylord Carthago sf	25 (216) > 11,57%
Luccianno sf	10 (110) > 9,09%
Flipper d'Elle sf	10 (171) > 5,84%
Lando	10 (133) > 7,51%

Ce tableau calcule le ratio du nombre de finalistes par rapport au nombre de produits d'un étalon sur le circuit SHF (CSO).

Evidemment, on retrouve encore les étalons qui saillissent beaucoup et qui ont donc beaucoup de produits sur le circuit ; et dans chacune des 4 générations de 4, 5, 6 et 7 ans.

C'est **INDOCTRO** ou **C-INDOCTRO** (Capitol I) qui est leader de ce palmarès. Cet étalon est stationné en Hollande où il a produit de grands champions par le passé.

Le chef de file SF, **DIAMANT DE SEMILLY SF**, est deuxième de ce tableau avec un score quasi similaire. **CALVARO** est à la troisième place avec un score du même ordre, à plus de 19%. Les étalons qui ont moins de 100 produits sur le circuit SHF jumping, tout en figurant en très bonne place, sont **INDOCTRO**, **QUICK STAR SF** et **OGRIION DES CHAMPS SF**.

Pour une information plus complète des éleveurs, j'ai calculé également ce ratio pour les étalons ayant de 5 à 9 produits finalistes en CSO. Ils sont, bien sûr, plus nombreux. Certains n'ont pas des produits dans toutes les générations. Le leader dans cette section est **CASCABELLE** (Cantus), un étalon qui a été loué seulement une année en France et qui n'a pas vraiment rencontré son public d'éleveurs. Cela semble dommage vu les résultats. Il en avait été

de même en Normandie avec un certain CUMANO. L'histoire se répète !

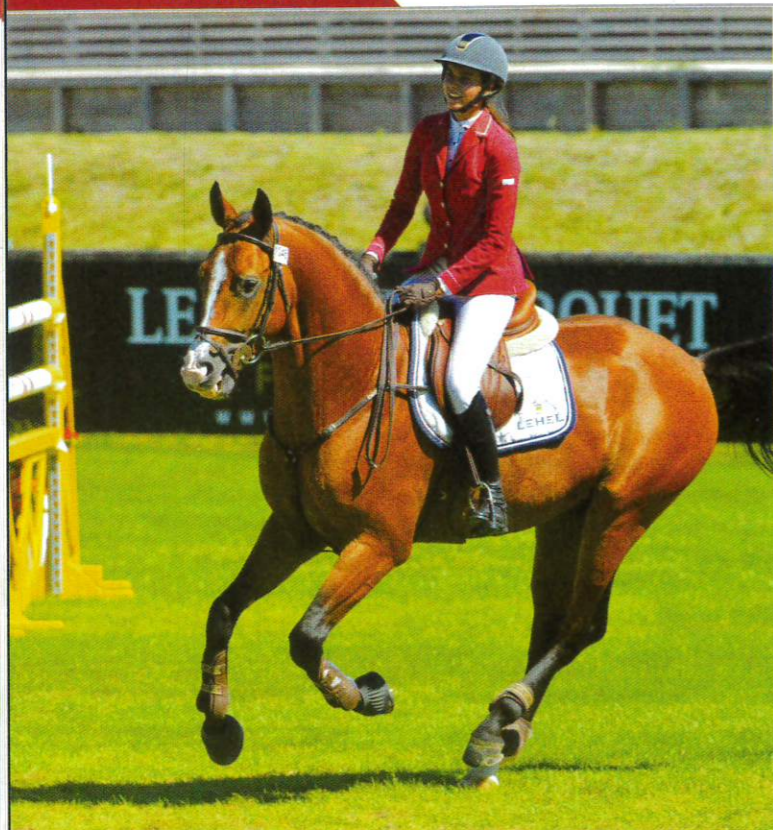
Souhaitons à **CASCABELLE** la même réussite que son compatriote, lui qui est déjà le père de **CARINJO** (2^e du GP d'Aachen 2012) et maintenant grand gagnant avec Patrice Delaveau.

Dans ce tableau, les étalons ont souvent une production numériquement moins importante, donc moins de chevaux sur le circuit. Parfois, ils n'ont pas des chevaux dans toutes les générations parce qu'ils ont peu ou pas sailli pour produire des 6 et 7 ans. Par ailleurs, certains ont une production plus diversifiée qui se partage entre le CSO et le CCE par exemple. Il faudrait également faire la comparaison avec les pères de gagnants en Cycle Libre où certains de ceux-là sont bien représentés. C'est donc un tableau aussi intéressant que le précédent.

ÉTALONS AYANT DE 5 À 9 PRODUITS EN CYCLE CLASSIQUE CSO DE 4 À 7 ANS.

(nombre de produits engagés en épreuves SHF en 2013)

Cascavelle	5 (12) > 41,66%
Huppydam des Horts sf	5 (13) > 38,46%
Ivor d'Helby sf	5 (13) > 38,46%
Baloubet du Rouet* sf	7 (29) > 24,13%
Verdi	5 (22) > 22,72%
Watch Me	5 (23) > 21,74%
Newton de Kreisker sf	10 (46) > 21,73%
Lupicor	6 (28) > 21,42%
Cabdula du Tillard sf	6 (29) > 20,68%
Made In Semilly sf	9 (49) > 18,36%
Lauterbach	6 (35) > 17,14%
Zandor Z	5 (32) > 15,62%
Quality Touch	6 (39) > 15,38%
Canturo	5 (35) > 14,28%
Corofino	6 (42) > 14,28%
Hurlevent de Brekka	7 (52) > 13,46%
Quartz du Chanu sf	8 (60) > 13,33%
Clinton	7 (34) > 12,96%
Marlou des Etisses sf	5 (39) > 12,82%
Parco	5 (40) > 12,50%
Berlin	7 (57) > 12,28%
L'Amour du Bois sf	6 (52) > 11,54%
Padock du Plessis sf	5 (44) > 11,36%
Allegreto sf	7 (63) > 11,11%
Dollar du Murier sf	5 (48) > 10,41%
Ideal de La Loge sf	8 (77) > 10,38%
Cassini II	7 (79) > 8,86%
Jaguar Mail sf	5 (65) > 7,69%
Jarnac sf	6 (80) > 7,50%
Dollar dela Pierre sf	7 (99) > 7%
Opium de Talma sf	6 (93) > 6,45%
Quite Easy	7 (110) > 6,36%
Apache d'Adriers sf	5 (135) > 3,70%



A la lecture de tous ces résultats, on peut se demander pourquoi autant de produits restent sur ce circuit de formation de la SHF et ne sont pas vendus aux milliers de cavaliers amateurs qui concourent sur le circuit fédéral ?

Je sais bien que tout le monde rêve de produire un cheval de Grand Prix CSI5*, mais combien y parviennent ?

Hormis les 4 ans et peut-être encore une partie des 5 ans qui sont réellement en formation, les 6 ans ne devraient-ils pas être majoritairement déjà vendus sur un autre circuit que celui des jeunes chevaux SHF. A 6 et 7 ans, ne devrions-nous pas trouver uniquement l'élite de ces générations apte à devenir les chevaux de Grand Prix de demain. Ce n'est hélas pas toujours le cas.

D'ailleurs, par expérience, nous savons que certains étalons produisent des chevaux plus aptes à être vendus aux cavaliers amateurs pour participer aux épreuves de niveau GP 1m10 à 1m30, voir 1m40. C'est le gros du marché mondial. Ils sont vendus dans leur année de 5 ans, voir 6 ans. Ce sont les étalons dont les produits sont chics, faciles de caractère, avec une bonne aptitude au saut et une bonne locomotion qui les rend faciles d'utilisation et agréables à monter au quotidien. Ces chevaux, déjà bien mis, doivent trouver preneur à un prix normal de 20 000 à 50 000€, dans un marché correct.

Peut-on alors considérer qu'un étalon, qui a dans les Finales de Fontainebleau de nombreux produits de 5 et 6 ans, est un étalon commercial ou pas ?

Surtout si ses produits sont toujours la propriété de leur naisseur et n'ont donc jamais changé de main.

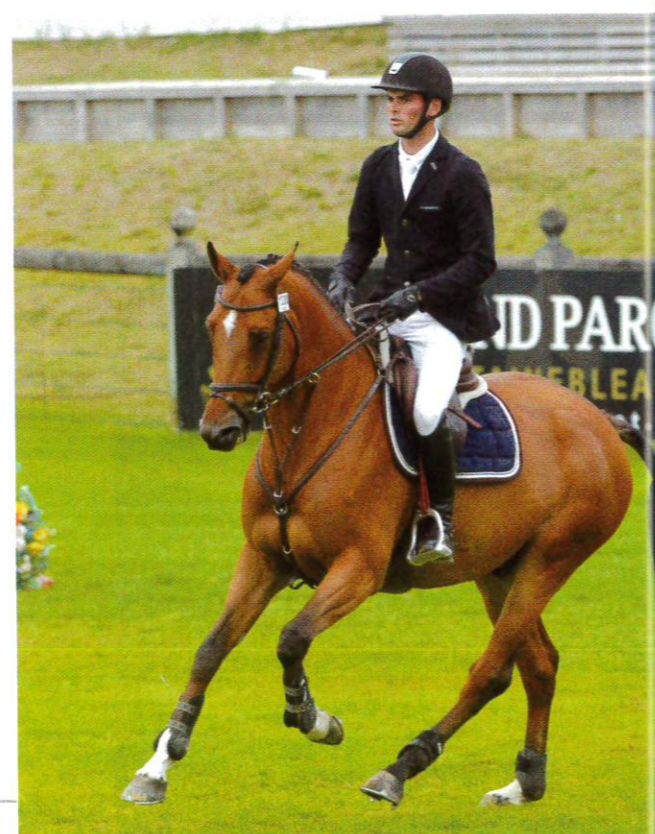
Est-ce le signe défavorable que sa production n'a pas encore trouvé preneur ?

Car tous ces 5 et 6 ans qui sont encore sur ce circuit SHF ne sont évidemment pas destinés à sauter des GP un jour.

Comme le marché est plus porteur aujourd'hui à l'exportation que sur le marché national (notamment à cause de la forte hausse de la TVA), les chevaux commerciaux devraient-ils encore être sur le marché au moment des finales de Fontainebleau ?

Il faut donc examiner tous ces résultats avec circonspection car il y a un adage qui dit : "le bon cheval, c'est le cheval vendu".

BLC



SAINT-LÔ 25 et 26 Octobre 2013



MASTERS L'EPERON DES ÉTALONS SELLE FRANÇAIS

- > ETALONS SF DE 4, 5, 6 ET 7 ANS
- > 2 MANCHES
- > DOTATION : 20 000 EUROS



sellefrançais.fr

Solange Planson, dans les yeux des chevaux

Si Solange Planson a su développer une souche d'où sont issus une multitude de chevaux de très haut niveau, pour la première fois, elle se voyait sacrée à la Grande Semaine de Fontainebleau. Et plutôt deux fois qu'une !

Quelques jours après la Grande Semaine, Solange Planson, que l'on avait vue très émue à Fontainebleau, n'en revenait toujours pas : « Deux champions en deux jours, alors que je n'en avais jamais eu, c'était inespéré ! Ca faisait beaucoup d'émotions d'un coup ! »

Après avoir vu **Venus de Chalusse aac** (Tinka's Boy) obtenir le titre de championne des juments de 4 ans (ex-aequo avec Valimera du Mesnil sf), Solange Planson avait le bonheur d'assister au sacre de **Vulcain de Chalusse sf** (Lando), vendu l'année précédente à Fences, dans le championnat pour mâles et hongres de

4 ans, un titre qu'il partage avec **Vigo Massuère sf**.

Ces deux champions sont bien sûr des descendants d'Ifrane ac (voir pages suivantes), la seule souche présente à l'élevage de Chalusse. Venus est une petite-fille d'Ifrane ac (Château du Diable ps), tandis que pour Vulcain, Ifrane est son arrière-grand-mère. Cette Ifrane, achetée en 1978 au voisin Roland Gilberton, imprègne la vie de Solange Planson depuis 35 ans, même si ce n'est pas avec elle que tout a commencé. « J'aime les chevaux depuis que je suis toute petite. J'ai monté jusque 15/16 ans, puis j'ai arrêté et je me suis marié à 20 ans. J'ai eu 4 enfants et, au début des années 1970, quand le dernier a eu 3 ou 4 ans, nous avons acheté une jument trotteuse. Elle a appris à toute la famille à monter et ensuite a fait quelques poulains, ils ont tous été bons. », explique Solange, née pendant la Deuxième Guerre mondiale de parents qui tenaient une petite exploitation agricole dans le Cher, une région où elle est toujours installée.

Solange Planson et Venus de Chalusse aac



Mylord Carthago sf

Cette jument trotteuse se nommait Baude. Elle était une fille d'Atus II et présentait certaines similarités avec Viti, la mère de Galoubet A sf (Almé sf), avec notamment la présence des sangs de Hernani III, Cormontreuil ou encore Gael dans les premières générations.

Baude aura huit produits, tous issus d'étaçons Selle Français, dont six tourneront en compétition et cinq seront indicés au-dessus de 130, parmi lesquels Orkan IV sf (Fury de la Cense sf), qui sera indicé 152 avant d'être exporté. Les cinq filles de Baude mises à la reproduction donneront toutes de bons, voire très bons, gagnants en CSO.

Des chevaux de caractère

Puis viendra Ifrane ac (Château du Diable ps), jument au caractère bien trempé ! « Ifrane, c'était quelque chose ! Elle était adorable avec nous, mais voulait toujours être première, toute seule, et était jalouse comme pas possible. Elle avait été à l'entraînement et on l'a montée un peu. La première fois, le cavalier est allé dans le champ en face de la maison, elle l'a viré, a fait le tour du champ au galop et est rentrée. Ensuite, nous l'avons remontée et c'était fini, elle était sage. Mais impossible de la doubler, elle prenait la tête et ne voulait jamais se laisser dépasser ! »

Un tempérament qui va imprégner toute la descendance d'Ifrane, ce qui n'est pas pour déplaire à Solange Planson : « Globalement, les chevaux de la souche ont du caractère et restent toujours avec une certaine personnalité. Ce n'est pas forcément très reposant, mais je les aime bien comme ça. »

Et c'est cette personnalité que recherche Solange Planson. Plus que de produire de beaux chevaux de modèle, elle s'attache surtout à ce qu'elle peut voir dans le regard des chevaux : « Bien sûr, j'essaie de trouver un étalon qui corresponde bien aux juments. Comme j'ai des poulinières plutôt compactes, j'essaie de trouver des étalons avec un peu d'étendue, mais je regarde beaucoup les yeux, plus que le modèle. J'aime qu'ils aient les yeux de chez moi, avec de la personnalité. »

Si elle a parfois succombé à des « coups de cœur » en utilisant de jeunes étalons, Solange se tourne désormais en majorité vers des reproducteurs déjà reconnus sur descendance : « Dans la région, nous n'avons pas beaucoup de concours et il faut donc se déplacer loin si on veut voir les jeunes entiers. Donc, maintenant, j'utilise surtout des étalons dont on connaît la production. »

Solange Planson pratique très peu le

transfert d'embryons, mais d'autres éleveurs se sont chargés de multiplier la souche, comme Guillaume Ansquer, de l'élevage de Kreisker, avec Jifrane de Chalusse sf (Papillon Rouge sf), et surtout le Belge Joris de Brabander, avec Caprice d'Ifrane sf (Galoubet A sf) et surtout Fragrance de Chalus sf, sûrement une des poulinières les plus prolifiques au monde, avec une quarantaine de poulains (voir encadré). « Je regrette quand même qu'il en fasse un peu trop. En même temps, cela m'a aussi arrangé car il a fait connaître la souche. », précise Solange.

Une souche reconnue au plan international, mais cette notoriété ne profite pas directement à Solange Planson : « Finalement, j'ai assez peu de coups de téléphone de personnes intéressées par des chevaux. Je ne suis pas une grande commerçante dans l'âme et, comme je les vends en général assez jeune, ce n'est pas à ce moment-là qu'ils rapportent le plus, surtout qu'en général, mes chevaux ne sont pas très démonstratifs. Il y a 3 ans, à Lyon, j'avais rencontré le Danois qui avait acheté Lord If de Chalusse sf (If de Merze sf) et il m'avait dit que si je vendais mes chevaux plus vieux, j'aurais maintenant un château... »

Concours Régional des 3 ans Sport à Cluny

Mardi 1^{er} octobre avait lieu le concours Régional des 3 ans montés Sport, organisé par l'AECSB. Le concours se déroulait à Cluny Equivallée.

Equivallée, qui après la réfection de son terrain en herbe, a vu son Rond d'Havrincourt et sa carrière Toubin Clément refaits à neuf, grâce au soutien du Conseil Général de Saône-et-Loire et de M. Jean Luc FRONTERAY, Conseiller Général et Président d'Equivallée.

C'est dans un rond spacieux et sécurisé que les chevaux ont pu évoluer au saut en liberté.

Le concours réunissait plus de 70 chevaux, sélectionnés la semaine précédente sur les concours Locaux de Chevillon (89), de Dijon (21) et de Cluny (71). Les 3 ateliers Saut en Liberté, Modèle et Allures & Saut Monté ont donc fonctionné toute la journée. 9 juges Selle Français venus des régions voisines officiaient sur le concours.

Côté résultats, Le Domaine des Barrière, installé à Denicé dans le Rhône et cotisant en Bourgogne a raflé presque tous les podiums.

Au plein cœur du Beaujolais, le Domaine des Barrières, est tenu par deux frères : Bruno et Bernard LOUCHET. Ils gèrent une exploitation familiale où cohabitent la vigne d'un côté, avec le domaine viticole, et le cheval de l'autre. Depuis

plusieurs dizaine d'année, la famille LOUCHET élève du Selle Français, gère le centre équestre et propose des pensions élevage, travail et propriétaire. Alexandre LOUCHET est le cavalier de la maison.

Dans la catégorie des Grandes Tailles (1m65 et plus), c'est un cheval né chez eux, Alban sf qui remporte la section. C'est un fils de l'étalon Coquet aa et Volte Face II sf par Double Espoir sf. La mère Volte Face sf a eu 12 produits dont 10 sont indicés. Alban sf a est un cheval régulier qui a montré beaucoup de qualités à l'obstacle en liberté et monté.

Le Domaine des Barrières a également présenté le 1er de la catégorie des Petites Tailles (1m64 et moins), Adventus Charbonnet sf (Epsom Gesmeray sf et Grace 207 par Granulit H), né chez JULIE NAVILLOD (73). Avec une note de 8, Adventus obtient la meilleure note au saut en liberté dans sa catégorie. C'est un cheval énergique, dans le sang, qui a montré des moyens à l'obstacle.

La meilleure note au modèle sur l'ensemble du concours est remportée ex-aequo par 2 chevaux. Il s'agissait d'Alphee d'Obtree sf, une fille d'Idem de B'Neville sf et Brize de St André sf par Paridor sf, née chez JEAN CLAUDE GIRODIT, dans le Jura, et présentée par Thierry Moutrille. Elle obtient une note finale de 7,75 et prend la 3ème place des Grandes Tailles.

Avec une note de 7,75, on retrouve également la jument de JEAN GUERRIAUD, installé à Ciry Le Noble (71), Aube des Gonnots sf, une fille de Grenats de Grez sf et Caille du Pasquier sf par Rois des Joncherets sf.

L'atelier du Saut en Liberté est remporté par Astuce du Vallavan sf, avec une note de 8,17. Née chez STEPHANE MAYOR et NORBERT GUEX. Cette fille de Nervoso sf et Osmonde des Ibis sf par Papillon Rouge sf, était présentée par le Domaine des Barrières.

L'atelier des Allures a quant à lui été remporté par la jument de PAUL DUWIKUET, Amazon Kan sf (Epsom Gesmeray sf et oulala des Hayettes sf par Night Fever du Don sf) avec une note de 7,75. Ex-æquo, Anagam sf, une fille de Cardero et Nuance de Lutece sf par Mr Blue, obtient la même note. Née chez MARTINE NAJHI (76), elle était présentée par l'EARL Moutrille.

Comme chaque année, l'AECSB met en avant les chevaux à vendre avec une opération « point rouge », où les prix sont affichés. La commission d'achat des Sport Equestre Militaire était au rendez-vous. A la fin de la journée, 6 chevaux ont été achetés par le CSEM.



Adventus sf ©Astrid Ringot



Alban sf ©Astrid Ringot

L'AECSB remercie toute l'équipe de bénévoles qui a œuvré à la préparation du concours et au bon déroulement de la journée. Elle donne rendez-vous aux éleveurs, à Equita'Lyon pour le Championnat de France Selle Français des 3 ans montés Sport !

Programme d'achat de chevaux d'élevage par les clubs, un bilan très positif

Avec un financement de la DRAAF et le soutien de l'IFCE, l'Association des Eleveurs de Chevaux de Sport de Bourgogne et le Comité Régional d'Equitation de Bourgogne ont mis en place la première édition du programme "Amélioration de la Cavalerie Club". Ce programme qui consiste à l'achat d'un cheval de 3 ou 4 ans par un club, marque le rapprochement entre les éleveurs Selle Français et poneys, et les Ecoles d'Equitation de Bourgogne.

Pour l'année 2013, un quota de 12 chevaux et 7 poneys, ainsi qu'une subvention de 2 000 € par cheval et 750 € par poney étaient alloués par les partenaires financiers.

Bilan très positif avec 12 chevaux et poneys qui ont fait l'objet de transactions lors des Concours d'élevage 3 ans montés. Ceux-ci ont été achetés par des centres équestres de la région, qui ont joué le jeu et se sont déplacés sur nos concours Selle Français.

Une vingtaine de chevaux et poneys étaient inscrits au programme. Agés de 3 ou 4 ans, tous devaient être nés et élevés en Bourgogne. Dans ce programme, ce sont les Centres équestres qui perçoivent une subvention, sous réserve de respecter un cahier des charges rigoureux : garder l'équidé au moins 3 ans, justifier de sorties en concours officiels dès la première année, etc. Une fois dans les centres équestres, les chevaux du programme auront sur leur porte de box, une plaque d'écurie avec le nom et la généalogie. Cela dans un but aussi de sensibiliser les élèves cavaliers à l'élevage, composante incontournable de la pratique et la connaissance équestre.

Les éleveurs ne peuvent que souhaiter que l'action se pérennise, entraînant dans cette dynamique une meilleure commercialisation de nos chevaux d'élevage et des changements dans l'enseignement de l'équitation avec le travail du jeune cheval.

Dans le cycle classique Juments 4 ans, nous retrouvons : **EXCELLENTE** : VALKYRIE AZUR SF (IDEAL DE LA LOGE SF x FEE D'AZUR SF x LAUDANUM PS) née à l'EARL Lefevre&Fils (08), **TRES BONNES** : **VIP GIRL EN PRIM' SF** (DARCO x QAFE'IN DE PRIM' SF x DIAMANT DE SEMILLY SF) née chez C.Bohren (08), **V'SPEEDBIRD DU LYS SF** (PADOCK DU PLESSIS SF x LADYBIRD ST GEORGE AA x NOUREDINE DU LIRAC AA) née chez G.LOSA (10) et **VELLEDA DE TALMA SF** (DOLLAR DU MURIER SF x REG-GAE DE TALMA SF x CENTO) née au Haras de Talma (08).

Chez les Hongres et Mâles 4 ans, c'est l'**ELITE** pour **VON CHACCO IXE SF** (CHACCO BLUE x IXELLE IXE SF x NIDOR PLATIERE SF) né chez J. LEFEBVRE (08) et **VOLNAY DU BOISDEVILLE SF** (WINNINGMOOD VD ARENBERG x COPACABANA II SF x JALISCO B SF) né chez H. HOSTEAU (08), l'**EXCELLENCE** pour **VAULVO DES FONTAINES SF** (KANNAN x KRISTALE DU VALLIER SF x THURIN SF) né chez P. DAUPHINOT et la mention **TRES BON** pour **VOLCANO DE L'AUBE SF** (PADOCK DU PLESSIS SF x HOBBER SF x LABUS pS) né chez A. POINSOT (10).

Egalement **EXCELLENTS** et finalistes, **URSULA DE COURNA SF** (KASHMIR VAN'T SCHUTTERS HO x HELENA DE L'ISLE SF x OLISCO SF) née chez M.LEROY (51) et **ULTIMATUM IDEAL SF** (IDEAL DE LA LOGE SF x FEE D'AZUR SF x LAUDANUM PS) né à l'EARL Lefevre&Fils (08). Enfin chez les 6 ans **TRESOR DE LA SAULX SF** (NARCOS II SF x ISHTAR DE BREVE SF x QUIDAM DE REVEL SF) né chez A. KARL (51) se classe 2^{ème} de la petite finale et **SULTAN DU CHATEAU SF** (KANNAN x SOPHIE DU CHATEAU SF x GALOUBET A SF) né chez J.GRANDJEAN (51) est 14^{ème} du Critérium des 7 ans !

ZOOM EARL LEFEVRE & FILS

Yvan LEFEVRE élève à Avançon, à quelques kilomètres de Rethel, depuis 7 ans. Exploitant agricole et cavalier amateur,

Volnay de Boisdeville sf



il a toujours aimé les chevaux mais c'est en 1998-99, lors d'un stage de pré-installation réalisé chez Mr et Mme CHENU, qu'il découvre la passion d'élever et de valoriser. Yvan LEFEVRE démarre son élevage avec 2 poulinières, FEE D'AZUR SF (LAUDANUM PS x NOAILLES V SF x ALME SF) et sa jument de concours, HURAN DE MARLEMONT SF (QUAND VIENS TU SF x URANIE DE LA CRETE SF x ILLICO J SF). En 2011, Yvan LEFEVRE développe une structure équestre importante avec une trentaine de boxes, 1 manège couvert et une carrière. C'est ainsi que Romain DUPERRÉ, cavalier présent dans la région depuis de nombreuses années, s'y est installé depuis 2 ans afin de valoriser les chevaux de la maison et ceux de nombreux éleveurs champardennais. La structure héberge également des poneys de sports gérés par la cavalière Sophie BATTIN, qui obtient régulièrement de bons résultats lors de la finale jeunes poneys à Lamotte-Beuvron.

Cette collaboration est positive selon l'éleveur car l'implication et le travail sérieux de Romain DUPERRÉ sont à l'origine des bons résultats de son élevage.

On retrouve notamment :

- **TARA KING SF** (CARDERO x HURAN DE MARLEMONT SF), une habituée de la Finale de Fontainebleau puisqu'elle foule le grand parquet depuis 3 ans. A 4 ans elle se classe 7^{ème} de la finale cycle libre, en 2012 elle est 20^{ème} de la petite finale 5 ans 2^{ème} année et cette année elle termine 2^{ème} de la finale des 6 ans 2^{ème} année.
- **UNION EUROPEENNE SF** (LUCCIANO SF x HURAN DE MARLEMONT SF), Elite à 4 ans et championne du CIR de Compiègne à 5 ans, elle est commercialisée avant sa participation à la finale (photo UNION ci-jointe)
- **VALKYRIE AZUR SF** (IDEAL DE LA LOGE SF x FEE D'AZUR SF), classée Excellente lors de la finale des 4 ans cette année
- **ULTIMATUM IDEAL SF** (propre frère de VALKYRIE AZUR SF), classé Excellent lors de la finale des 5 ans

Domaine du Voisinet



Arlette et Serge SANGOY

VIGNERONS DE PERE EN FILS

"Nouvelle"

71250 Blanot

www.domaineduvoisinet.fr

La boutique Selle Français

NOUVEAU SITE INTERNET
COMMANDEZ VOTRE POLO
SELLE FRANÇAIS
EN LIGNE DÈS AUJOURD'HUI



laboutiquesellefrancais.com



Article	Taille	Prix ADHERENT Selle Français	Prix NON ADHERENT	Qt	Prix unit.
FEMME					
Chemise manches 3/4	(XL)	35 €	55 €		
Polo MC F JUMPY*	(du XS au XXL)	35 €	55 €		
Polo ML F NOBLESSE*	(du XS au XXL)	40 €	60 €		
Sweat Boutonniere Capuche F BALADINE*	(du XS au XXL)	70 €	90 €		
Montre Femme (TU)		60 €	70 €		
HOMME					
Chemisette	(M, XXL et XXXL)	35 €	55 €		
Chemise ML	(du M au XXXL)	35 €	55 €		
Polo MC H BALOUBET*	(du XS au XXXL)	35 €	55 €		
Polo ML H LORD*	(du XS au XXXL)	40 €	60 €		
Sweat Boutonniere Capuche H ITOT*	(du XS au XXXL)	70 €	90 €		
Montre Homme (TU)		60 €	70 €		
UNISEXE					
Polo ML	(du M au XXL)	35 €	55 €		
Polaire	(XL et XXL)	40 €	60 €		
Pull	(du M au XXL)	60 €	80 €		
Blouson	(S, XXL et XXXL)	80 €	100 €		
Parka	(du S au XXXL)	140 €	160 €		
Carnet Bleu ou Gris		15 €	20 €		
Sommelier		7 €	12 €		
Parapluie		30 €	40 €		
Livre « Le Jugement en Concours d'Elevage »		49,50 €			
CHEVAL					
Seau		5 €	10 €		
Tapis de Selle	(TU)	60 €	80 €		
Chemise	(TU 140cm)	90 €	110 €		
Couvre-reins		70 €	90 €		
Frais de port					10 €
TOTAL DE VOTRE COMMANDE					€

* Nouveaux articles.

Votre numéro d'adhérent au Stud-Book Selle Français

Nom

Prénom

Adresse

Code postal

Ville

E-mail

Téléphone

Portable



Pour commander vos vêtements, merci de retourner ce bon de commande complété avec un chèque du montant correspondant à votre commande à : **Stud-Book SF - 56 avenue Ginoux - BP 105 - 92124 Montrouge Cedex**
Pour toute information, contactez Audrey BONET - audrey.bonet@atissb.com ou 06 08 16 98 94.



15 000 chevaux assurés



Remerciements à nos cavaliers partenaires : Alexandra LEDERMAN, Bruno JAZEDE en CSI, Mathieu LEMOINE, Eddy SANS, Donatien SCHAULY, Hervé LETHEUX en CCE, Jean-Philippe SIAT en Dressage et Franck PERRET en Reining

Le cheval*

Assurance mortalité
 Extensions frais vétérinaires
 Tiers-payant frais vétérinaires
 Extensions invalidité dépréciation
 Assurance du cheval transporté
 Infertilité de l'étalon
 Assurance du produit à naître

Cavalière et Professionnel

Assurance cavalier
 RC cavalier et propriétaire
 RC maréchal ferrant
 RC élevage
 RC attelage rémunéré
 RC écurie de propriétaire
 RC moniteur indépendant

L'équipement

Assurance van
 Assurance selle
 Crédit cheval
 Crédit van
 Crédit selle

(*) L'assurance Mortalité de Cavalassur pour les chevaux de sports et loisirs comprend 5 garanties : Mortalité en valeur agréée, Vol, Frais de rapatriement, Frais d'équarrissage, Frais de pension du cheval en cas de licenciement économique... Cavalassur assure les chevaux de sports, de loisirs, d'élevage et de courses

Pour en savoir plus... rendez-vous sur www.cavalassur.com

Tél. : 03 44 57 66 10 - Mail : contact@cavalassur.com - www.cavalassur.com

