

Le Magazine

le Selle Français



HORS-SERIE • SPECIAL ISSUE

"Entraîneurs, cavaliers,
gestionnaires d'écuries,
contre les ulcères gastriques du cheval,
il n'existe qu'un seul médicament vétérinaire
préventif et curatif, ne vous trompez pas !"

Parlez-en à votre vétérinaire



Les ulcères gastriques concernent tous les chevaux, quels que soient leur race, leur âge et leur activité. Les chevaux de course* sont les plus touchés (près de 100 % des chevaux à l'entraînement), suivis des chevaux de sport* (jusqu'à 70 % d'entre eux).

*Extrait de la brochure : *Gestion des ulcères gastriques chez le cheval*, rédigée par un groupe européen d'experts sur les ulcères gastriques, 2009.



HORS-SÉRIE



Édito

Chers amis du SF,

Le Stud-Book Selle Français est heureux de vous présenter ce numéro spécial du magazine Le Selle Français, publié à l'occasion des grands événements sportifs qui se déroulent en France en 2014, à savoir la Finale Coupe du Monde à Lyon en avril et les JEM (Jeux Equestres Mondiaux) en Normandie en août. C'est la raison pour laquelle ce numéro est bilingue.

Vous savez mon attachement pour le SF dont je suis un fervent défenseur et un inconditionnel éleveur depuis plus de 30 ans. J'espère que ces deux grandes manifestations mondiales seront l'occasion de montrer, une fois de plus, au monde entier comme les SF sont des chevaux de sport remarquables. Leurs points forts sont le Concours de Saut d'Obstacles et le Concours Complet, deux disciplines où ils excellent sous couleurs françaises et étrangères.

Mais nous ne désespérons pas que plus d'éleveurs et cavaliers français s'intéressent au Dressage et à sa production SF.

Le SF est un cheval de sport exceptionnel grâce à son degré d'influx, son excellent tempérament, sa facilité d'utilisation, ses dispositions naturelles de sauteur, autant de qualités qu'il met au service de son cavalier qu'il soit amateur ou professionnel.

Le SF, c'est aussi un remarquable reproducteur que de nombreux autres stud-books nous envient et qu'ils n'hésitent pas à importer. Pour ne citer que les grands chefs de race SF qui ont fait carrière à l'étranger et ont produit de nombreux champions à travers le monde, je citerai FURIOSO II ex VERTUOSO SF (Furioso xx), COR DE LA BRYÈRE SF (Rantzau xx), ALME SF (Ibrahim), ZEUS ex GORDIOS SF (Arlequin aa), QUICK STAR SF (Galoubet A), QUIDAM DE REVEL SF (Jalisco B), GUIDAM ex ADAGIO SF (Quidam de Revel), BALOUBET DU ROUET SF (Galoubet A)...

Certes, depuis les années 90, conjointement à l'ouverture de l'Europe, le Stud-Book Selle Français a dû s'ouvrir à la génétique internationale. La mode a fait le reste et de nombreux SF sont maintenant issus de pères dits "étrangers". Mais cette ouverture a eu aussi de bons effets avec le retour d'excellents courants de sang qui avaient disparu en France comme ceux des Pur-sang FURIOSO et RANTZAU. C'est grâce à cette ouverture que nous avons, à nouveau, récupéré ces courants de sang précieux pour produire de nouvelles générations de bons chevaux de sport SF.

Dear SF friends,

The Selle-Français Studbook is pleased to present this special number of "Le Selle Français" magazine to you, published on the occasion of the major sports events taking place in France in 2014, namely the World Cup Finals in Lyon in April and the World Equestrian Games (WEG) in Normandy in August. This is why this is a bilingual issue.

My affection for the Selle Français (SF) is known by all, being an unconditional breeder and a fervent defender of the breed for over 30 years.

And I hope that these two major world events will be an occasion, once again, to illustrate the remarkable sporting ability of the SF to the world over. This breed is particularly adapted to show-jumping and to eventing, two equestrian sports where it excels both in France and abroad.

Nonetheless, we still remain hopeful that more French breeders and riders will take interest in dressage and in the Selle Français dressage horses.

The SF is an exceptional sport horse by way of its energy, its excellent temperament, its ease of use and its natural jumping ability: a whole range of qualities available to riders be they amateurs or professionals.

SF horses are also remarkable sires, resulting in many foreign studbooks being envious of us; hence their desire to readily import them. If I were to mention just a handful of leading SF sires which have had successful careers abroad and have produced many champions throughout the world, I would include FURIOSO II formerly VERTUOSO SF (Furioso xx), COR DE LA BRYÈRE SF (Rantzau xx), ALME SF (Ibrahim), ZEUS formerly GORDIOS SF (Arlequin AA), QUICK STAR SF (Galoubet A), QUIDAM DE REVEL SF (Jalisco B), GUIDAM formerly ADAGIO SF (Quidam de Revel) and BALOUBET DU ROUET SF (Galoubet A).

It is true that since the 1990s, along with the expansion of Europe, the Selle Français Studbook has also been obliged to open up to international bloodlines. Trend then did the rest, and many of today's SF are the offspring of "foreign" sires. Having said that, this opening also had some positive effects with the return of the excellent bloodlines of the Thoroughbreds FURIOSO and RANTZAU, which were no...

Édito

Comme la plupart des grandes races de chevaux de sport en Europe, le SF a toujours été un "hybride" depuis la nuit des temps. Jusqu'à dans les années 2000, on le croisait encore avec des reproducteurs de races d'hippodromes comme le Pur-sang, le Trotteur Français ou l'Anglo-Arabe (NITHARD était un AA de courses).

Aujourd'hui, on recentre la sélection par des croisements avec des reproducteurs issus de races de sport, spécifiquement testés sur la performance dans la discipline à laquelle on destine la production. Ces reproducteurs peuvent dorénavant provenir de stud-books européens, au même titre que ces stud-books utilisent le SF depuis longtemps comme reproducteur améliorateur.

Puisque l'on parle de cette prochaine Finale de la Coupe du Monde 2014, par le passé de grands champions SF se sont couverts de gloire à l'occasion des Finales Coupe du Monde depuis sa création il y a 36 ans. Le premier SF à avoir gagné cette Finale a été l'étalon I LOVE YOU SF (Almé) qui remporta la Finale de Vienne en 1983 sous couleurs américaines avec Norman dello Joio (2^e en 1984).

Cette finale Coupe du Monde réussit bien à la descendance d'ALME SF puisque quelques années plus tard, c'est son arrière-petit-fils, le crack BALOUBET DU ROUET SF (Galoubet A) qui la remporta 3 années consécutives en 1998, 1999, 2000, du jamais vu (2^e en 2001 et 2003).

IDEO DU THOT SF (Arioso du Theillet SF dont la mère est par I Love You) l'a également remporté en 2007 avec Beat Mandli (3^e en 2006).

C'est la raison pour laquelle, à l'occasion de la Finale 2014 à Lyon, nous avons tenu à honorer ce "mythe" vivant qu'est BALOUBET DU ROUET SF, d'autant qu'il est devenu le meilleur étalon du Monde. En effet depuis 2012, BALOUBET est l'étalon N°1 mondial père de gagnants en CSI classés à la WBFSH.

Quelques mois plus tard, se tiendront en France les FEI World Equestrian Games, autrement dit, les Championnats du Monde. Ceux-là aussi ont souvent réussi aux SF.

Souvenons-nous, en 1990 à Stockholm, de QUITO DE BAUSSY SF (Jalisco B SF) et Eric Navet sacrés Champions du Monde en individuel et par équipe avec MORGAT (Drapeau Rouge ps) / Hubert Bourdy, JAPPELOUP SF (Tyrol II tf) / Pierre Durand, NORTON DE RHUYS SF (Duc de Fercé ps) / Roger-Yves Bost.

En 1994, aux JEM de la Haye, la médaille d'Argent par équipe est pour SOUVIENS TOI SF (Livarot SF) / Roger Yves Bost, ROCCO V SF (Goeland SF) / Philippe Rozier, QUITO DE BAUSSY SF / Eric Navet et SISSI DE LA LANDE III SF (Histrion SF) / Michel Robert qui décroche également la médaille d'argent individuelle.

En 1998, à Rome, nos SF gagnent une nouvelle médaille d'Argent par équipe avec ROCHET ROUGE SF (Jalisco B SF) / Alexandra Ledermann, THOR DES CHAINES SF (If de Merzé SF) / Thierry Pomel, ATOUT D'ISIGNY SF (Benroy ps) / Eric Navet. THOR DES CHAINES est Vice Champion du Monde individuel.

longer available in France. So this opening has enabled us to retrieve precious bloodlines in view of producing future generations of esteemed SF sport horses.

As in most of the major sport horse breeds in Europe, the SF has always been a "hybrid" since the mists of time. Up until 2000, crossbreeding with sires better known on the race-course was still common such as the Thoroughbred, the French Trotter or even the Anglo-Arab (e.g. NITHARD was an Anglo-Arab racehorse).

Today, however, breeders tend to choose stallions from among the sport breeds, specifically tested on performance within the particular sport for which the offspring is bred. Such stallions can now be chosen from among the European Stud Books, just as these studbooks have been using the SF bloodlines to improve their own for some time.

But while we are on the subject of the 2014 World Cup Finals, we can note that, since its creation 36 years ago, several great SF champions have already been victorious there in the past. The first SF to win this final was the stallion I LOVE YOU SF (Almé), which was successful in Vienna in 1983 with America's Norman dello Joio (2nd in 1984).

This World Cup Final has also proved successful for the offspring of ALME SF, as a few years later, it was his great grandson BALOUBET DU ROUET SF (Galoubet A) which won it three years in a row in 1998, 1999, 2000, a unique achievement (2nd in 2001 and 2003).

IDEO DU THOT SF (Arioso du Theillet SF of which the dam was by I Love You) also won it in 2007 with Beat Mandli (3rd in 2006).

This is why, during the 2014 Final in Lyon, we wanted to pay tribute to this living legend, BALOUBET DU ROUET SF, and all the more so, as he has become the best stallion in the world. Indeed, since 2012, BALOUBET has been the World No.1 sire of winning show jumpers featured in the WBFSH ranking.

A few months later the FEI World Equestrian Games, i.e. the World Championships, will be held in France. They have also proved successful for SF horses.

Let us remember, that in 1990 in Stockholm, QUITO DE BAUSSY SF (Jalisco B SF) and Eric Navet were crowned both individual and team World Champions along with JAPPELOUP SF (Tyrol II FT) / Pierre Durand and NORTON DE RHUYS SF (Duc de Fercé TB) / Roger-Yves Bost.

In 1994, at the WEG in La Haye, the team silver medal was won by SOUVIENS TOI SF (Livarot SF) / Roger Yves Bost, ROCCO V SF (Goeland SF) / Philippe Rozier, QUITO DE BAUSSY SF / Eric Navet and SISSI DE LA LANDE III SF (Histrion SF) / Michel Robert, who also won the silver medal individually.

In 1998, in Rome, our SF horses won another team silver

2002, une grande année pour le SF avec ses 4 "mousquetaires", 4 étalons SF Champions du Monde. DOLLAR DU MURIER SF (Jalisco B SF) Eric Navet, DIAMANT DE SEMILLY SF (Le Tot de Semilly SF) / Eric Levallois, DOLLAR DELA PIERRE SF (Quidam de Revel SF) Reynald Angot et CROCUS GRAVERIE SF (Rosire SF) / Gilles de Balanda, médaillés d'Or par équipe et DOLLAR DU MURIER SF / Eric Navet médaille d'Argent en individuel.

2010, après Aachen en 2006, les SF renouent avec le succès aux WEG de Lexington où ils remportent la Médaille d'Argent par équipe : LORD DE THEIZE SF (Donald Rouge SF) Olivier Guillon, MYLORD CARTHAGO SF (Carthago), Pénélope Leprevost et KATCHINA MAIL SF (Calvaro) Patrice Delaveau.

Je voudrais vous rappeler le nom des stars SF qui se sont classées dans le Top 20 des meilleurs chevaux de Jumping mondial ces 10 dernières années.

Ce sont ces cracks SF qui ont forgé la notoriété mondiale et le succès de notre stud-book. Ce sont nos "fers de lance", nos porte-paroles à travers le monde.

En 2004 comme en 2013, à 10 ans d'écart, ce sont 2 SF qui étaient leaders mondiaux.

- 2004, EVE DES ETISSES SF (Quidam de Revel SF) 18^{ème}, CIGALE DU TAILLIS SF (Jalisco B SF) 14^{ème} et BALOUBET DU ROUET SF (Galoubet A SF) 1^{er}.

- 2005, EVE DES ETISSES SF 17^{ème}, BALOUBET DU ROUET SF 8^{ème}.

- 2006, IDEO DU THOT SF (Arioso du Theillet SF) 14^{ème}.

- 2007, IDEAL DE LA LOGE SF (Dollar du Murier SF) 20^{ème}, ITOT DU CHATEAU SF (Le Tot de Semilly SF) 19^{ème}, ILOSTRA DARK SF (Palestro II SF) 15^{ème}, IONESCO DE BREKKA SF (Dollar du Murier SF) 13^{ème} et IDEO DU THOT SF 6^{ème}.

- 2008, KATCHINA MAIL SF (Calvaro) 14^{ème}, ITOT DU CHATEAU SF 10^{ème}.

- 2009, JALISCA SOLIER SF (Alligator Fontaine SF) 18^{ème}, KELLEMOI DE PEPITA SF (Voltaire) 15^{ème}, LOVE AFFAIR SF (Quick Star SF) 14^{ème}, JUBILEE D'OUILLY SF (Palestro II SF) 10^{ème}, KRAQUE BOOM SF (Olisco SF) 9^{ème}, ITOT DU CHATEAU SF 8^{ème}.

- 2010, QUICK STUDY ex Lutin de Semilly SF (Quick Star SF) 19^{ème}, ITOT DU CHATEAU SF 12^{ème}, KELLEMOI DE PEPITA SF 9^{ème}, MYLORD CARTAGO SF (Carthago) 8^{ème}.

- 2011, LORD DE THEIZE SF (Donald Rouge SF) 16^{ème}, ITOT DU CHATEAU SF 13^{ème}, KELLEMOI DE PEPITA SF 6^{ème}.

- 2012, NINO DES BUISSONNETS SF (Kannan) 3^{ème}.

- 2013, MYRTILLE PAULOIS SF (Dollar du Murier SF) 1^{er}.

Félicitations à l'entourage de ces 19 grands champions et championnes, à leurs éleveurs, leurs cavaliers et leurs propriétaires.

medal with ROCHET ROUGE SF (Jalisco B SF) / Alexandra Ledermann, THOR DES CHAINES SF (If de Merzé SF) / Thierry Pomel and ATOUT D'ISIGNY SF (Benroy TB) / Eric Navet. THOR DES CHAINES was Vice World Champion individually.

2002 was an important year for the SF with its 4 "musketees", 4 SF stallions which became World Champions. DOLLAR DU MURIER SF (Jalisco B SF) / Eric Navet, DIAMANT DE SEMILLY SF (Le Tot de Semilly SF) / Eric Levallois, DOLLAR DELA PIERRE SF (Quidam de Revel SF) Reynald Angot and CROCUS GRAVERIE SF (Rosire SF) / Gilles de Balanda, won the team gold medal and DOLLAR DU MURIER SF / Eric Navet won the silver medal individually.

In 2010, after Aachen in 2006, SF horses encountered success again at the WEG in Lexington where they won the team silver medal: LORD DE THEIZE SF (Donald Rouge SF) Olivier Guillon, MYLORD CARTHAGO SF (Carthago), Pénélope Leprevost and KATCHINA MAIL SF (Calvaro) Patrice Delaveau.

I would like to remind you of the names of the star SF horses which have been ranked in the Top 20 of the best jumping horses in the world over the last 10 years.

These are our crack SF which have made our studbook renowned and successful throughout the world. These are our "spearheads", our ambassadors throughout the world.

In 2004 like in 2013, 10 years before, 2 SF horses were the world leaders.

- 2004, EVE DES ETISSES SF (Quidam de Revel SF) 18th, CIGALE DU TAILLIS SF (Jalisco B SF) 14th and BALOUBET DU ROUET SF (Galoubet A SF) 1st.

- 2005, EVE DES ETISSES SF 17th, BALOUBET DU ROUET SF 8th.

- 2006, IDEO DU THOT SF (Arioso du Theillet SF) 14th.

- 2007, IDEAL DE LA LOGE SF (Dollar du Murier SF) 20th, ITOT DU CHATEAU SF (Le Tot de Semilly SF) 19th, ILOSTRA DARK SF (Palestro II SF) 15th, IONESCO DE BREKKA SF (Dollar du Murier SF) 13th and IDEO DU THOT SF 6th.

- 2008, KATCHINA MAIL SF (Calvaro) 14th and ITOT DU CHATEAU SF 10th.

- 2009, JALISCA SOLIER SF (Alligator Fontaine SF) 18th, KELLEMOI DE PEPITA SF (Voltaire) 15th, LOVE AFFAIR (Quick Star SF) 14th, JUBILEE D'OUILLY SF (Palestro II SF) 10th, KRAQUE BOOM SF (Olisco SF) 9th and ITOT DU CHATEAU SF 8th.

- 2010, QUICK STUDY formerly Lutin de Semilly SF (Quick Star SF) 19th, ITOT DU CHATEAU SF 12th, KELLEMOI DE PEPITA SF 9th and MYLORD CARTHAGO SF (Carthago) 8th.

- 2011, LORD DE THEIZE SF (Donald Rouge SF) 16th, ITOT DU CHATEAU SF 13th and KELLEMOI DE PEPITA SF 6th.

- 2012, NINO DES BUISSONNETS SF (Kannan) 3rd.

- 2013, MYRTILLE PAULOIS SF (Dollar du Murier SF) 1st.

Édito

Le chemin est difficile, long et pavé d'embûches pour accéder à ce niveau de succès mondial. "Multi sunt vocati, pauci vero electi" (il y a beaucoup d'appelés et peu d'élus).

Il est rare de produire un champion dans sa carrière d'éleveur et certains de ces grands éleveurs en ont produit d'autres qui ont figuré dans le top niveau des classements mondiaux ces dernières années.

Les éleveurs débutants doivent prendre exemple sur ces célèbres éleveurs, suivre la même voie pour atteindre le succès. La transmission par l'exemplarité est une solution, puisque l'expérience n'est pas héréditaire !

Pour ceux qui s'intéressent (à juste titre) à l'importance de la génétique, je préciserai que 16 de ses 19 champions ont ALMÉ SF dans leurs pedigrees et les 19 ont IBRAHIM SF, le père d'ALMÉ. Souvent même, il y a un inbreeding sur IBRAHIM (dans 10 de ces pedigrees).

Evidemment, il est plus difficile de faire une comparaison similaire pour les chevaux de CCE car les éleveurs spécialisés dans cette magnifique discipline sont beaucoup plus rares et les reproducteurs également. Néanmoins, les choses se précisent et dans quelques années, nous serons en mesure de dire que nous avons des lignées CCE en France. C'est un marché qui s'organise et qui devrait intéresser des éleveurs.

Qu'y a-t-il de plus agréable que de produire un beau cheval de sport, près du sang, avec une bonne locomotion, de l'aptitude au saut, d'un tempérament courageux et avec une bonne santé ?

C'est cela l'objectif de l'élevage d'un bon cheval de sport, d'ailleurs qu'il soit de CSO ou de CCE.

A condition de s'intéresser et d'aimer cette discipline, peut-être est-ce plus accessible pour de nombreux éleveurs d'élever des chevaux de CCE ? En tous cas ce n'est pas plus facile car la réussite est toujours liée à une bonne sélection génétique, à un bon mode d'élevage et de préparation, avant d'aborder la compétition et la valorisation.

Nous reparlerons de nos champions de CCE dans le numéro de juillet publié avant des JEM de Normandie 2014.

Dans le mois qui vient, c'est un nouveau Président qui sera en charge des destinées du SF. Je lui souhaite beaucoup d'enthousiasme et de courage pour assumer sa tâche. J'espère qu'il saura s'entourer de femmes et d'hommes de chevaux motivés et compétents.

Par les temps qui courent, les vocations de bénévoles ne sont, hélas, pas légion. On demande aux socio-professionnels de gérer le Stud-Book SF, mais c'est difficile d'être "au four et au moulin". Je m'en suis malheureusement rendu compte moi-même. Notre équipe technique de salariés est compétente et motivée mais réduite en nombre pour assumer toute cette charge de travail.

Congratulations to the entourage of these 19 great champions, to their breeders, their riders and their owners.

The road to world success is long and treacherous, never going as planned. "Multi sunt vocati, pauci vero electi" ("many are called, but few are chosen").

It is not given to all breeders to produce a champion during their lifetime, but recently some of the well-known breeders have bred horses ranked among the top few in the world.

Novice breeders should take example from these well-known "few", in view of joining the same road to success! Transmission via example is indeed one solution, since experience can hardly be inherited.

For those who (rightly) take an interest in genetics, I would like to point out that ALMÉ SF features in the pedigree of 16 of these 19 champions and all 19 have IBRAHIM SF, the sire of ALMÉ. There is often an inbreeding on IBRAHIM (in 10 of these pedigrees).

Of course, for eventing, a similar comparison is not as easy, as breeders specialised in this magnificent sport are much fewer and far between, as are the stallions. Having said that, the situation is becoming more and more streamlined and, in a few years, we should be in a position to propose eventing bloodlines in France. It is the type of market that needs to be set up and will definitely interest breeders.

There is nothing better than breeding a beautiful sport horse, which has Thoroughbred blood, good locomotion, the ability to jump, a fighting spirit and is hardy in terms of health.

This is the objective when breeding a good sport horse, whether for show jumping or for eventing.

So, provided that they take an interest in and enjoy this sport, maybe it is less difficult for the breeders to breed eventing horses after all?

In any event, it is not an easy task, since success is always linked to the right selection of bloodlines, to good rearing and pre-training conditions, prior to embarking on the competition scene and to promoting the horses.

We will focus on our eventing champions in the July issue published before the 2014 WEG in Normandy:

In the coming months, the new President will take charge of the destiny of the SF. I wish him a lot of luck and hope he will enthusiastically take on his mission and will be assisted by motivated and competent horsemen and women.

Unfortunately, at the current time, volunteers are few and far between, and despite calling upon the socio-professionals to manage the SF Studbook, it is difficult to be in two places at one time. Unfortunately I found that out by myself!

Our technical staff is competent and motivated, albeit insufficient to assume the full workload.

Hélas, l'Etat ne nous donnera plus les moyens financiers pour nous développer. C'est donc aux éleveurs de SF eux-mêmes de prendre le relais. Je sais que c'est d'autant plus difficile que l'éleveur français a vécu une longue période d'aides de l'Etat et d'une politique de la "main tendue". Mais c'est pour ainsi dire terminé.

Malheureusement, la crise n'est pas encore derrière nous et le marché du cheval de sport ne redémarre pas aussi vite qu'on le souhaiterait. Même si les bons chevaux se vendent toujours bien, il y a tous les autres !

Malgré tout, je reste confiant en l'avenir. La production de chevaux a beaucoup baissé dans toute l'Europe ces dernières années. En revanche, le nombre de cavaliers ne chute pas sur le marché intérieur et devrait s'accroître à l'international, avec de gros marchés émergents pour les décennies à venir.

Il y a donc de l'avenir pour le bon cheval de sport, à condition que des commerçants français, compétents et intègres s'en occupent.

Avant de céder ma place à mon successeur, je voudrais que celui-ci finalise rapidement un travail que mon équipe et moi-même avons amorcé. Je souhaiterais que tout éleveur qui fait naître un poulain SF, soit obligatoirement et d'office adhérent au Stud-Book SF.

Cela peut, sans doute, paraître évident à certains car cela se pratique dans tous les autres stud-books du monde ... mais pas chez nous jusqu'à présent. 7000 naissances, 2000 adhérents. Cherchez l'erreur.

Enfin le Stud-Book SF pourra toujours compter sur mon soutien et si je suis à nouveau élu au Conseil d'Administration en 2014, je continuerais à travailler à la sélection et à la promotion du SF, en France et à travers le monde.

Vous, éleveurs, cavaliers, propriétaires qui élevez, montez ou achetez des chevaux de sport SF, merci de les mettre en valeur.

Je le dis et le répète souvent aux éleveurs français, soyez fiers de votre race le SF, soyez solidaires de votre Stud-Book SF et soyez nombreux à venir soutenir nos chevaux SF et leurs cavaliers dans ces grands championnats mondiaux.

Le Stud-Book SF y sera présent avec un stand à Lyon et à Caen. Venez nous rendre visite pour prouver votre amical soutien au SF.

Arborez les couleurs du SF et de la France (Bleu, Blanc, Rouge) lors de ces grands événements.

Vive le SELLE FRANÇAIS !
Avec mon cordial souvenir,

Bernard LE COURTOIS
Président du Stud Book SF

Unfortunately, the Government shall no longer provide us with funds to help us develop. So it will be up to the SF breeders themselves to assume this responsibility. And I know that this is all the more difficult, considering that the French breeder has benefited in the past from government grants and a "helping-hand" policy, a situation henceforth to be considered as "bygone". Sadly, the recession is not yet over and the sport-horse market is unlikely to take off again as fast as we would wish. And even if the good horses are always sought after, there still remain the all other ones!

But having said that, I remain confident for the future. Horse-breeding as a whole has significantly slowed down in Europe over the past few years, though the number of riders in France has far from diminished and should increase internationally, with vast emerging markets expected in the years to come. So the future for the good sport horse still exists, provided that we can count on competent and honest French dealers.

Before handing matters over to my successor, I would like to urge him to quickly finalise a project initiated by myself and my team. My wish is that every breeder of a SF foal be automatically obliged to become a member of the SF Stud-book.

This no doubt seems logical to some, being the practice of other Studbooks around the world... but, up until now, not with us: 7,000 births, 2,000 members. Spot the mistake!

Lastly, the SF Studbook will always be able to count upon my support, and if I am elected on the Executive Committee again in 2014, I shall pursue the SF selection and promotion process, both in France and worldwide.

Breeders, riders, owners, those of you who ride or buy SF sport horses, please continue to promote them.

I have often said to French breeders "You should be proud of the SF breed, you should support the SF Studbook and many of you should come to support our SF horses and their riders at these exceptional World Championships".

The SF Studbook will be represented there with a stand both in Lyon and in Caen. Come and pay us a visit to show your friendly support for the SF.

Wear the SF and French colours (blue, white and red) during these major events.

Long live the SELLE FRANÇAIS!

With my warmest wishes,

Bernard Le Courtois
President of the Selle Français Studbook

THEAULT LA PASSION PARTAGÉE

Maitriser votre budget transport
avec la location longue durée

www.theault.com



Offre disponible
sur véhicule léger
et poids lourd

HORS-SÉRIE



Sommaire

Magazine édité par
Le Stud-Book Selle Français
56, av. Henri Ginoux
BP 105 - 92124 Montrouge Cedex
Tél. +33 (0)899 23 23 18
Email : info@sellefrancais.fr

Directeur de la publication
Bernard Le Courtois

Rédacteurs en chef
Tiphaine Guêtre
Emilie Le Guiel
Charlotte Rachou
01 46 12 34 05

Rédacteur graphique
Chantal Claude

Ont participé à ce numéro
M. Blouin, B. Chaigne,
S. Dubrulle, J-F. Fichet, C. Legrand,
P. Pescenda, M. Junck.

Photographies
Les Garennes, Sportfot,
Marc Verrier, Haras des M,
Haras de Brullemail, M. H. Blanchet,
Pixels Events, Coll. Privées,
Coll. Stud-Book Selle Français,
Haras de Couvains, SHF, Scoopyga.

Dépôt légal :
2^{ème} trimestre 2014
N°ISSN : 1969-0169

Imprimé par :
Imprimeries de Champagne
ZI des Franchises - 52000 LANGRES
Ne pas jeter sur la voie publique

Photo couverture :
© Arnd Bronkhorst Photography

L'histoire du Selle Français	8
Les grandes lignées du Selle Français	12
Les chiffres du Selle Français	16
Les ambassadeurs Selle Français	20
Les lauréats Selle Français des derniers Championnats	32
Les Selle Français du moment	38
Quelle vocation aux concours d'élevage ?	40
Le corps des juges Selle Français, une spécificité du Stud-Book	48
Les juments Selle Français au rayon X : zoom sur les labels	54
Comment acheter un cheval Selle Français ?	58
Ils ont dit	62
L'équipe Selle Français à votre service en 2014	66

La location by THEAULT
RENTEO.FR

Votre Théault
location longue durée
sur 60 mois
150 000 kms
à partir de
850 €^{HT} par mois ⁽¹⁾
entretien compris ⁽²⁾



THEAULT - Z.A. de Maudon - 50300 PONTS
Tél. 02 33 89 22 22 - infos@theault.fr

Contact | Elodie Brillant
06 08 91 02 71

Contact | Vanessa Gau
international | 0033 677 981 052

1. Exemple pour la location longue durée d'un Firstéo 3, 2,2 DCI 130 ch BMP6 neuf au prix de 43 000€ HT, sur une durée de 60 mois et 150 000 km, incluant l'entretien dans le réseau Peugeot. 2. Entretien selon les prescriptions du constructeur hors pneumatique et carburant. 3. Offre non cumulable avec d'autres promotions en cours, sous réserve de modification des taux et d'acceptation du dossier.

L'histoire du Selle Français

Son origine

Le Selle Français qui évolue avec succès sur la scène sportive internationale est le fruit d'une longue sélection qui a connu, au cours du XX^{ème} siècle, deux grandes mutations.

La première évolution, en 1914, a été la création de l'appellation Demi-sang qui consacrait le croisement d'étalons Pur-sang avec la jumenterie autochtone. Cette dernière était constituée du rameau carrossier et de juments militaires.

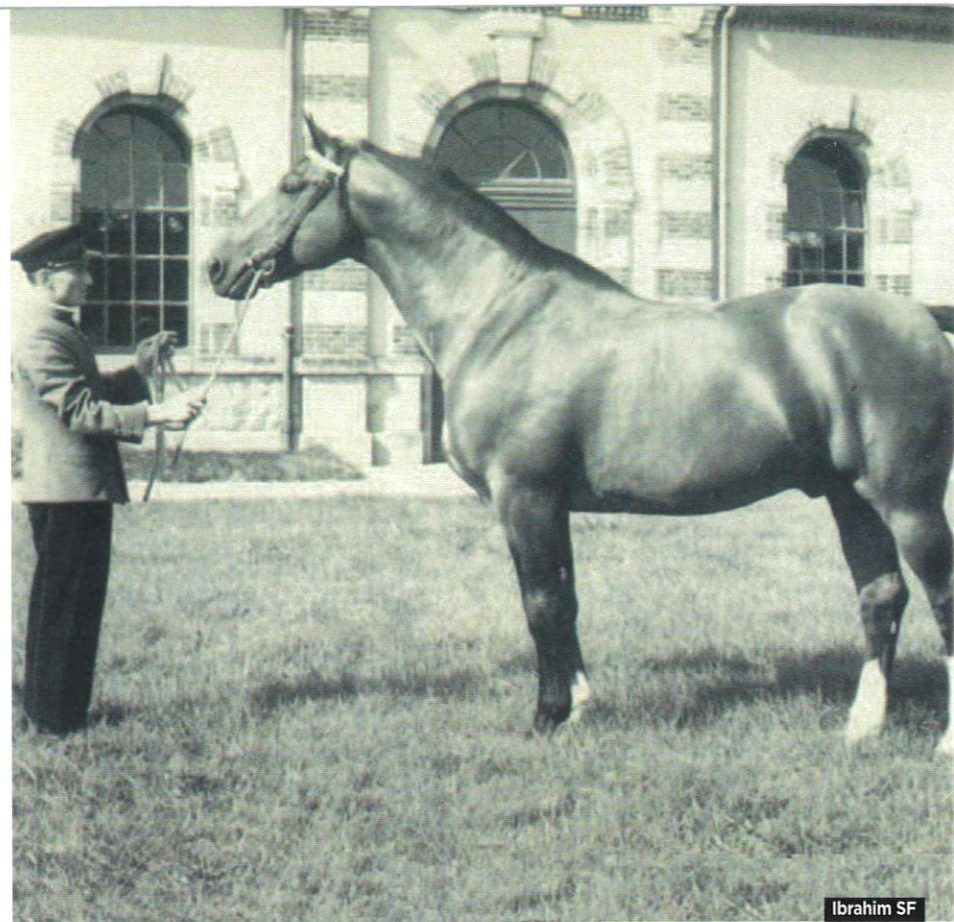
Trois berceaux de race ont alors vu le jour :

- **le Demi-sang normand** : autour de Caen
- **le Demi-sang vendéen** : le Vendéen - autour de la Roche-sur-Yon
- **le Demi-sang du Centre** : le Charolais - autour de Cluny

Sous l'impulsion de l'armée, l'équitation sportive de l'époque excellait grâce à ces Demi-sang. En parallèle se développait une sélection par les courses d'obstacles, avec le rameau AQPS.

La deuxième mutation, en 1958, a permis de regrouper ces 3 berceaux de race Demi-sang, avec les Demi-sang Anglo-Arabe du Sud-Ouest, sous l'appellation Selle Français, dans un élan définitif vers la sélection sportive.

Construit sur les souches de chevaux utilisés pour la guerre, puis pour les travaux agricoles, le cheval de Selle Français continue, en évoluant avec l'histoire, d'offrir le meilleur de lui-même. Grâce à une sélection sagement menée, le cheval



Ibrahim SF

de sport que nous connaissons aujourd'hui est ancré sur des bases solides.

Les souches maternelles, si importantes en génétique, ont su transmettre le tempérament des chevaux requis pour la guerre, puis le courage du cheval de travail, son endurance, sa solidité, sa fiabilité, et son influx lorsque du sang pur avait été ajouté avec pertinence.

Ces qualités étaient si authentiques, si intrinsèques à ces lignées, qu'elles se retrouvent encore aujourd'hui, à l'épreuve dans le grand sport du saut d'obstacles, du concours complet ou encore du dressage.

Le Ministère de l'Agriculture a confié la responsabilité de la race aux éleveurs en 2003 par l'agrément de l'Association Nationale du Selle Français, qui deviendra par la suite, en 2012, le Stud-Book Selle Français.

Les résultats des Selle Français dans le monde entier et sur les plus grandes échéances sportives sont le fruit d'un travail conjugué de sélection et de l'implication de ses hommes : ses éleveurs, ses élus administrateurs, ses juges et tous ceux qui travaillent tous les jours à son amélioration et à son développement.

The history of the Selle Français breed

Its origin

The success of Selle Français horses, which perform well on the international sports scene, is the result of a long selection process that occurred at two different periods during the 20th century.

The first evolution, in 1914, was the creation of the term "Halfbred", referring to the crossing between Thoroughbred stallions and local mares.

Three branches of the Halfbred, which became breeding cradles, thus emerged:

- **the Halfbred from Normandy:** the Anglo-Norman (around the city of Caen)
- **the Halfbred from Vendée:** the "Vendéen" (around the city of la Roche-sur-Yon)
- **the Halfbred from Centre:** the "Charolais" (around the city of Cluny)

Under the initiative of the army, equestrian sport at that time shined thanks to these Halfbreds. At the same time a selection was also developed through jumping races, with the AQPS branch.

The second period, starting in 1958, under the initiative of the Haras Nationaux (French



Le cheval Demi-Sang

Ses caractéristiques

Par la diversité de ses origines, le Selle Français ne possède pas réellement de modèle standard. Cependant, du fait de son utilisation exclusivement sportive,

c'est un cheval souvent de grande taille (1,65 m à 1,70 m) avec une ossature robuste, de la force et du sang.

En fait, le Selle Français est un athlète, alliant modèle et intelligence, naturellement doté d'une bonne capacité d'apprentissage.

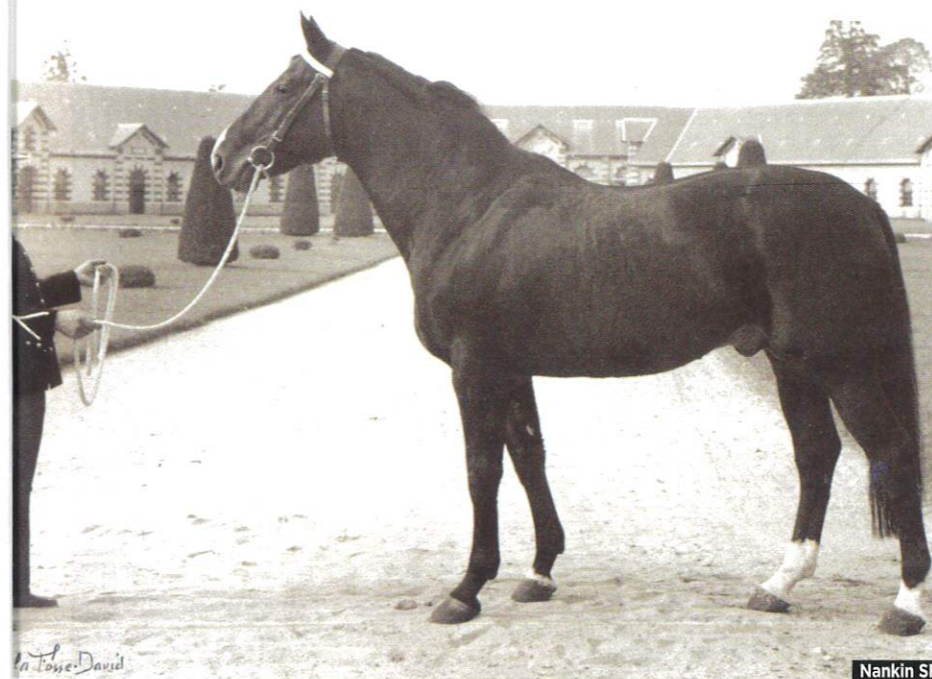
Les mot-clés qui le caractérisent : Respect, Intelligence, Mental, Polyvalence.

Sa zone d'élevage

Aujourd'hui, grâce aux techniques de reproduction assistée (80% d'insémination artificielle), le Selle Français est élevé dans toutes les régions de France ainsi qu'à l'étranger.



Cor de la Bryere SF



Nankin SF

National Stud), saw the gathering of these three Halfbred breeding cradles with Anglo-Arab Halfbreds from South West France, under the name SELLE FRANÇAIS, with a major objective to guide the selection towards the three Olympic disciplines.

Based on the origins of horses used during the war, and then for farming work, the Selle Français horse has continued to give the best of itself, evolving with history. Thanks to a carefully conducted selection, the sport horse we know today has been firmly established.

Foundation stock, very important in terms of genetics, successfully passed on the character of horses needed for war, as well as the courage of the working horse, its endurance, strength, reliability, and its energy thanks to the relevant crossing with Thoroughbreds.

These qualities were so authentic, so closely related to these bloodlines, that we can still find them today in Selle Français horses competing at the highest level in show jumping, eventing or even dressage.

The breeders were given the management of the breed in 2003 by the Ministry of Agriculture through the creation of the Association Nationale du Selle Français, the ANSF, to administer the studbook. Ten years later, to improve visibility on an international level, the ANSF became the "Selle Français Studbook".

The results of the representatives of the Selle Français breed worldwide, during the greatest sporting events, are the outcome of a selection process coupled with the involvement of its stakeholders: its breeders, elected officials, judges and all the people who work every day to improve and develop the breed.

Its distinctive features

Through the diversity of its origins, the Selle Français does not really have standard conformation. However, given that it is exclusively used for sport, it usually is a big horse (between 16.2 and 16.7 h) with a strong bone structure, strength and blood.

The Selle Français is truly an athlete, combining conformation and cleverness, with natural learning abilities.

Key words distinguishing it: Carefulness, Cleverness, Mindset, Versatility.

Its breeding area:

Nowadays, thanks to assisted reproduction techniques (80% is by artificial insemination), the Selle Français is bred in all regions of France as well as abroad.



Foal SF en liberté

Sa généalogie hors du commun

Le Selle Français possède une génétique qui s'exporte dans le monde entier.

Le sang Selle Français est présent dans plusieurs courants de sang étranger, sa génétique a alimenté les plus grands stud-books. Cor de Bryère SF (par Rantzau ps) au Holstein, Almé SF (par Ibrahim SF) à Zangersheide et en Hollande,

Furioso SF (par l'ex Vertuoso par Furioso ps) au Oldenbourg ou encore Quidam de Revel SF (par Jalisco B SF) au Danemark s'affirment aujourd'hui comme de véritables chefs de race Européen.

On constate que par le biais de leurs fils et petit-fils, tous les stud-books sont venus chercher le sang de Jalisco B SF (par Almé SF), Uriel SF (par Nankin SF) et Grand Veneur SF (par Amour du Bois SF) pour améliorer leur cheptel.



Dollar du Murier SF

An extraordinary genealogy

The Selle Français' genealogy is exported all around the world.

Selle Français blood is found in many foreign bloodlines, as its genetics contributed to the greatest Studbooks. Cor de Bryère SF (by Rantzau TB) at the Holsteiner Studbook, Almé SF (by Ibrahim SF) at Zangersheide Studbook, Furioso SF (by the former Vertuoso by Furioso TB) at the Oldenburg Studbook or even Quidam de Revel SF (by Jalisco B SF) in Denmark are today referred to as true European leading sires.

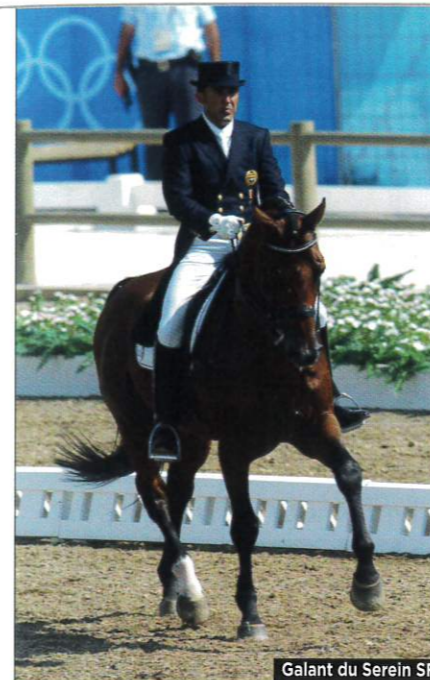
It can be noted that, through their sons and grandsons, all the Studbooks were looking for the blood of Jalisco B SF (by Almé SF), Uriel SF (by Nankin SF) and Grand Veneur SF (by Amour du Bois SF) to improve their stud.

Its use:

Above all, the Selle Français is mainly used for sport.

2 and 3-year-old foals and colts first participate in breeding shows (see page 40 "Conformation and Paces") to qualify for the Selle Français Finals.

On the sports scene, the Selle Français starts its training at the age of 4 and pursues it at the age of 5 and 6 on specific promotional classes on the SHF circuit, reserved for young horses and adapted according to their age



Galant du Serein SF

Son utilisation

Le Selle Français est avant tout un cheval sportif, c'est là sa destination principale.

Les foals et les jeunes chevaux de 2 et 3 ans participent d'abord aux concours d'élevage (cf. page 40 « Modèles & Allures ») pour se qualifier aux Finales de la race Selle Français.

Sur le plan sportif, le Selle Français commence sa formation à 4 ans et la poursuit à 5 et 6 ans sur des épreuves spécifiques de valorisation du circuit SHF, réservées aux jeunes chevaux et adaptées en fonc-

tion de l'âge et l'expérience. Les Finales nationales ont lieu en septembre à Fontainebleau pour le saut d'obstacles, à Pompadour pour le concours complet et à Saumur pour le dressage.

Depuis toujours, le Selle Français s'est imposé comme l'un des meilleurs chevaux au Monde pour les compétitions de Saut d'obstacles (3^{ème} depuis plus de 4 années en CSO et 2^{ème} en 2009) et de Concours Complet (CCE).

En compétition de Dressage, les performances du Selle Français se multiplient chaque année un peu plus.

Enfin, n'oublions pas que le Selle Français est également un merveilleux compagnon pour l'apprentissage et l'équitation de loisir.

Il est le partenaire idéal de toutes les ambitions équestres.

Les objectifs et missions du Stud-Book Selle Français :

- Conduire l'orientation et la sélection de la race Selle Français.
- Représenter les éleveurs du SF et leur offrir des services spécifiques (sessions de formation, soutien technique...).
- Promouvoir la race du Selle Français sur le territoire national, jusqu'à l'international.
- Fournir aux cavaliers Français et étrangers un cheval de sport moderne et performant.

and experience. National Finals take place in September in Fontainebleau for show jumping, Pompadour for eventing and Saumur for dressage.

The Selle Français has always proved itself to be one of the best horses in the world in show jumping (3rd in show jumping competitions for more than 4 years and 2nd in 2009) and eventing competitions.

In dressage competitions, Selle Français performances are constantly improving.

Finally, let us not forget that the Selle Français is also a great companion for learning and leisure riding.

It is the perfect partner for any kind of equestrian activity.

Objectives and missions of the Selle Français Studbook:

- Guiding and selecting the Selle Français breed
- Representing breeders who trust us by breeding a Selle Français and offering them specific services (such as breeding shows, helping them show their horses and sell them, organising training sessions, helping them with technical matters, etc.)
- Promoting the Selle Français breed nationally and abroad
- Allowing riders to have a modern sport horse, determined and successful, whatever their riding level.



Le SF, un cheval polyvalent pour le sport

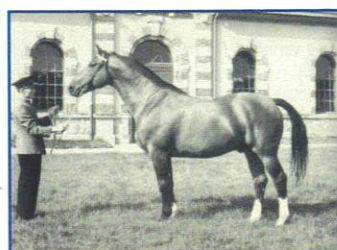
Les grandes lignées du Selle Français

The great Selle Français bloodlines

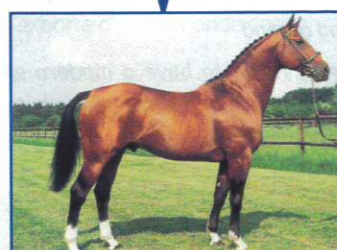
C'est dans les années 1950 et surtout 1960 que des étalons se sont démarqués, devenant les chefs de race qui sont à l'origine de nos chevaux de sport actuels.

During the 50s and in particular the 60s, some stallions stood out and became the leading sires from which our current sport horses originate.

Grande lignée Ibrahim (I)



Ibrahim SF



Almé SF



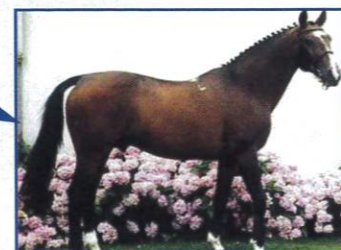
Jalisco B SF



Quito de Baussy SF



Quidam de Revel SF



Papillon Rouge SF



Dollar du Murier SF



Guidam SF



Tlaloc M ex Dollar Dela Pierre SF



Myrtille Paulois SF

Grande lignée Ibrahim (II)



Ibrahim SF



Almé SF



Galoubet A SF



Baloubet du Rouet SF



Quick Star SF



Palloubet d'Halong SF



Orient Express SF



Big Star



Quick Study SF

Les grandes lignées SF proviennent de quelques célèbres étalons Pur-sang :

Lignée ORANGE PEEL ps

Orange Peel est à l'origine de la lignée Ibrahim. Né en 1952, Ibrahim fut le premier étalon SF de référence. Il est le père et grand-père des Narcos II SF, Tanaël SF, Ukase SF, Quastor SF, Dynamique SF et Almé SF.

- Almé SF (Ibrahim Ds et Girondine Ds par Ultimate ps), père de Jalisco B SF et Galoubet A SF, est né en 1966 ;

- Jalisco B SF (Almé SF et Tanagra SF par Furioso ps) est le père de Papillon Rouge SF et Quidam de Revel SF, tous deux sacrés « Meilleur étalon mondial ». Ils sont nés au début des années 1980. Quidam de Revel SF est par la suite devenu un grand chef de race mondial.

- Galoubet A SF (Almé SF et Viti tf par Nystag tf) a notamment pour meilleurs fils Baloubet du Rouet SF (étalon N°1 mondial 2012-2013) et Quick Star SF.

The great SF bloodlines come from some famous Thoroughbred stallions:

Orange Peel bloodline, TB

Orange Peel started the Ibrahim bloodline. Born in 1952, Ibrahim was the first SF benchmark stallion. He is the sire and the grandsire of Narcos II SF, Tanaël SF, Ukase SF, Quastor SF, Dynamique SF and Almé SF.

- Almé SF (Ibrahim Ds by Girondine Ds out of Ultimate TB), sire of Jalisco B SF and Galoubet A SF, was born in 1966 ;

- Jalisco B SF (Almé SF by Tanagra SF out of Furioso TB) is the sire of Papillon Rouge SF and Quidam de Revel SF, both crowned "World's Best Stallion". They were born in the early 80s. Quidam de Revel SF later became a great world leading sire.

Lignée FRA DIAVOLO ps

FRA DIAVOLO est le père de Nankin SF, né en 1957. Nankin a lui-même donné Uriel SF en 1964, avec pour descendants Rosire SF, Arpège Pierreville SF, Rivage du Poncel SF ou encore Paladin des lfs SF.

Lignée ULTIMATE ps

ULTIMATE dont est issue la lignée mâle de Grand Veneur SF, né en 1972, et qui est à l'origine de Le Tot de Semilly SF (père de Diamant de Semilly SF), Le Plantero SF, Le Condéen SF, Major de la Cour SF, Vas Y donc Longane SF.

Lignée FURIOSO

Le Pur-sang FURIOSO est à l'origine des étalons Mexico et de son frère Furioso II (ex Virtuoso SF) exporté en Allemagne d'où sont issus For Pleasure et Voltaire (père de Kannan).

Lignée RANTZAU

RANTZAU, ce Pur-sang qui avait disparu en lignée mâle du Stud-Book Selle Français, est devenu un chef de race mondial grâce à l'exportation de Cor de la Bryere SF en Allemagne.

• **Galoubet A SF** (Almé SF by Viti Ft out of Nystag Ft) sired two of the best SF performers, Baloubet du Rouet SF (World's # 1 Stallion 2012-2013) and Quick Star SF.

• **FRA DIAVOLO bloodline TB**

FRA DIAVOLO is the sire of Nankin SF, born in 1957. Nankin himself produced Uriel SF in 1964, with Rosire SF, Arpège Pierreville SF, Rivage du Poncel SF and Paladin des lfs SF as descendants.

• **ULTIMATE bloodline TB**

ULTIMATE from which the male line of Grand Veneur SF, born in 1972, originates from, and which produced Le Tot de Semilly SF (sire of Diamant de Semilly SF), Le Plantero SF, Le Condéen SF, Major de la Cour SF and Vas Y donc Longane SF.

• **FURIOSO bloodline**

The Thoroughbred FURIOSO is the ancestor of the stallion Mexico and of his brother Furioso II (ex Virtuoso SF) exported to Germany, from where For Pleasure and Voltaire come from (sire of Kannan).

• **RANTZAU bloodline**

RANTZAU, this Thoroughbred which had disappeared from the male line of the Selle Français Studbook, became a world leading sire thanks to the export of Cor de la Bryere SF to Germany.

Grande lignée Grand Veneur



Grand Veneur SF



Le Tot de Semilly SF



Diamant de Semilly SF



Itot du Chateau SF

Le Stud-Book Selle Français présente



CHAMPIONNAT
DE FRANCE
3 ANS SPORT



sellefrancais.fr

LYON

29 & 30 OCTOBRE 2014

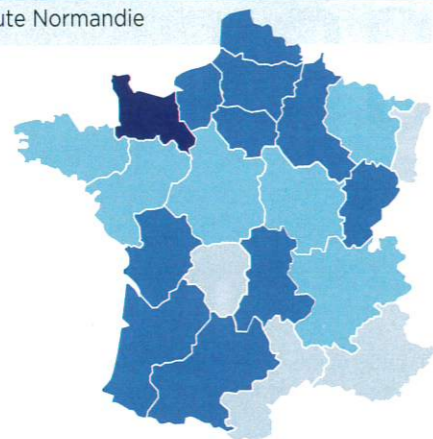
PENDANT EQUITA'LYON

Les chiffres du Selle Français

Elevage Selle Français en France

- **8 000 élevages**
 - 1,7 jument/élevage en moyenne
 - 77 % des élevages comptent 1 poulinière
 - 13 % des élevages possèdent 2 poulinières
 - 8 % en ont entre 3 et 5 poulinières
 - 2 % disposent de plus de 5 poulinières
- **7 000 naissances SF/an**
 - Nombre de poulains SF nés en 2012 et enregistrés fin janvier 2013 : 7 096
- **12 000 juments SF saillies/an**
- **700 étalons SF approuvés**
- **Les naissances de SF représentent 62 % du total des naissances des races françaises de chevaux de selle**

Régions Regions	Nombre de naissances pour 2013 Number of births for 2013
Basse Normandie	1783
Pays de Loire	619
Bretagne	501
Rhône-Alpes	463
Centre	356
Bourgogne	349
Lorraine	343
Poitou-Charentes	318
Nord Pas de Calais	284
Haute Normandie	267



Répartition par région des juments produisant SF



Le Selle Français dans les classements mondiaux

La World Breeding Federation for Sport Horses (WBFSH) est la Fédération internationale des stud-books de chevaux de sport.

La WBFSH établit des classements dans les 3 disciplines olympiques avec un classement chevaux et un classement des stud-books. Ces classements permettent aux éleveurs et aux cavaliers de comparer les performances des chevaux et des races, et sont aujourd'hui très suivis.

THE SELLE FRANÇAIS BREED IN FRANCE

- **8,000 studs**
 - 1.7 mares/stud on average
 - 77 % of studs have 1 broodmare
 - 13 % of studs own 2 broodmares
 - 8 % have between 3 and 5 broodmares
 - 2 % possess more than 5 broodmares
- **7,000 SF births/year**
 - Number of SF born in 2012 and registered late January 2013: 7,096
- **12,000 SF mares covered/year**
- **700 SF approved stallions**
- **SF births represent 62 % of the total number of births of the French saddle horses breeds**

SELLE FRANÇAIS HORSES IN THE WORLD RANKINGS

The World Breeding Federation for Sport Horses (WBFSH) is the international federation of sport horse studbooks.

The WBFSH generates rankings for the 3 Olympic disciplines: a horse ranking and a studbook ranking. Those rankings allow breeders and riders to compare horse and breed performances and are closely followed.

SHOW JUMPING

The Selle Français has been the 3rd leading studbook in the world since 2010 (WBFSH ranking)

- **Myrtille Paulois SF:**
 - 2013 European Champion
 - World's best horse (2013 WBFSH ranking)
- **Nino des Buissonnets SF:**
 - 2012 Olympic Champion
 - World's 3rd best horse (2012 WBFSH ranking)
- **Baloubet du Rouet SF:** World's Best Stallion (2012 & 2013 WBFSH ranking).

Le SF dans la hiérarchie mondiale en CSO

Le Selle Français est 3^{ème} Stud-Book mondial depuis 2010 (classement WBFSH)

- **Myrtille Paulois SF :**
 - Championne d'Europe 2013
 - Meilleur Cheval du Monde (classement WBFSH 2013)
- **Nino des Buissonnets SF :**
 - Champion Olympique 2012
 - 3^{ème} Meilleur Cheval Mondial (classement WBFSH 2012)
- **Baloubet du Rouet SF :** Meilleur Etalon Mondial (classement WBFSH 2012 & 2013)

Le SF dans la hiérarchie mondiale en CCE

Le Selle Français est 1^{er} Stud-Book mondial en 2011, 3^{ème} en 2009 et 2010 (classement WBFSH)

- **Opgun Louvo SF :**
 - Médaille d'Or par équipe et médaille de Bronze en individuel aux JO 2012
 - Meilleur Cheval du Monde (classement WBFSH 2011)
- **Lesbos SF et Piaf de B'Neville SF :**
 - Médaille de Bronze par équipe aux Championnats d'Europe 2013

Le Stud-book Selle Français

Le Stud-Book Selle Français compte environ 2 000 adhérents, ce qui en fait l'Association nationale de race la plus importante de France.

Il a pour objectifs et missions de :

- Conduire la sélection et orienter le Selle Français pour une adaptation à la demande
- Représenter les éleveurs de Selle Français et leur offrir des services spécifiques
- Promouvoir la race Selle Français aussi bien sur le territoire national qu'à l'international

Les membres du Stud-Book Selle Français sont répartis entre 5 collèges dont l'objet est de rassembler et de représenter les intervenants des différentes familles de la filière, concernées par la sélection et la promotion du Selle Français.



EVENTING

The Selle Français was the World's leading studbook in 2011, 3rd in 2009 & 2010 (WBFSH ranking)

- **Opgun Louvo SF:**
 - Team Gold medal & individual Bronze medal at the 2012 Olympics
 - World's Best Horse (2011 WBFSH ranking)
- **Lesbos SF and Piaf de B'Neville SF:**
 - Team Bronze Medal at the 2013 European Championships

THE SELLE FRANÇAIS STUDBOOK

The Selle Français Studbook brings together around 2,000 members, which makes it France's most important national breed association.

Its missions and objectives are:

- Leading selection and guiding the Selle Français to a personalised adaptation
- Representing Selle Français breeders and offering them specific services
- Promoting the Selle Français breed in France and abroad

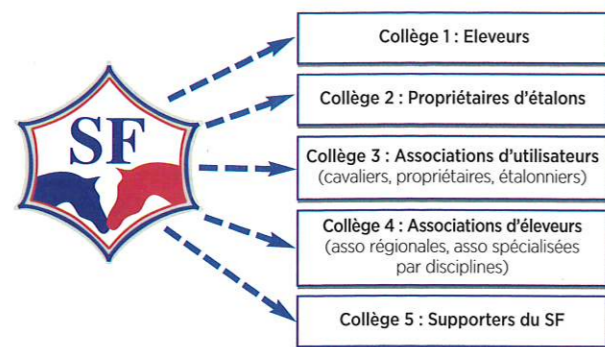
The Selle Français Studbook members are split up between 5 colleges whose goal is to gather and represent the stakeholders of the different entities of the sector, concerned by the selection and promotion of the Selle Français.

Each year, more than 250 Selle Français breeding shows are organized all over France.

Approximately 4,000 horses are entered into these shows every year, assessed by 230 Selle Français judges spread throughout the country.

The Selle Français selection plan revolves around 4 dates, organized every year by the Selle Français Studbook's team together with regional breeders associations (see article on Selle Français breeding shows p. 40):

- **2 and 3-year-old Selle Français Fillies:** specific selection circuit for our future broodmares and competitors



Chaque année, plus de 250 concours d'élevage Selle Français sont organisés dans toute la France. Environ 4 000 chevaux sont engagés dans ces concours tous les ans, jugés par 230 juges Selle Français répartis dans toute la France.

Le schéma de sélection Selle Français s'articule autour de 4 circuits d'élevage, organisés chaque année par l'équipe du Stud-book Selle Français en partenariat avec les associations régionales d'éleveurs (lire l'article sur les concours d'élevage SF p. 40) :

Les Associations Régionales d'éleveurs

Le Stud-Book Selle Français est représenté en régions grâce aux associations régionales, qui sont au nombre de 21.

ASSOCIATIONS

AECCP	Association des Eleveurs de Chevaux des Cavaliers et des Propriétaires
ADEP	Association des Eleveurs de Chevaux de Sport de la Circonscription du Pin
CHEVAL NORMANDIE	Association des Eleveurs du Cheval Normand
FEDEB	Fédération Régionale des Eleveurs de Chevaux de Sport de Bretagne
ADECSIF	Association des Eleveurs de Chevaux de Selle d'Ile de France
ARDCP	Association Régionale de développement du cheval et poney en Champagne-Ardenne
AECSCF	Association des Eleveurs de Chevaux de Selle de Franche Comté
AECBS	Association des Eleveurs de Chevaux de Sport de Bourgogne
AECVL	Association des Eleveurs de Chevaux de Selle du Centre Val de Loire
ACS	Association des Eleveurs de Chevaux de Sport des Pays de la Loire
ASSELVEN	ACS VENDEE
UREPIC	Union Régionale des Eleveurs de Chevaux de Sport du Poitou Charentes
FSL	Fédération des Eleveurs de Chevaux de Sang et de Poneys du Limousin
FECSA	Fédération des Syndicats d'Elevage des Chevaux de Selle d'Auvergne
ASECRA	Association des Syndicats des Eleveurs de Chevaux de Rhône-Alpes
ASFMP	Association Selle Français Midi Pyrénées
FEDECSA	Fédération des Eleveurs de Chevaux de Sport d'Aquitaine
ADECLOR	Association des Eleveurs de Chevaux de Lorraine
ADECA	Association des Eleveurs de Chevaux d'Alsace
SEMIME L.R.	Syndicats des Eleveurs de Chevaux de Selle du Midi Méditerranéen
SEMIME PACA	Syndicats des Eleveurs de Chevaux de Selle du Midi Méditerranéen

PRESIDENT

Bernard LESAGE	Nord-Pas de Calais-Picardie
Phillippe MARTIN	Normandie (Circonscription du Pin)
Jean-Baptiste THIEBOT	Normandie (Circonscription de Saint-Lô)
Jean-Pierre TEXIER	Bretagne
Patrick CLERIN	Ile-de-France
Michel GUIOT	Champagne-Ardenne
Eliane HANRIOT COLIN	Franche-Comté
Henriette DESBROSSE	Bourgogne
Régis DE MIEULLE	Centre Val de Loire
Pascal VIVIEN	Pays de la Loire (Circonscription du Lion d'Angers)
Gabriel BONNIN	Pays de la Loire (Circonscription de La Roche-Sur-Yon)
Thierry CLAUSSE	Poitou- Charentes
Christian GROSSHENNY	Limousin
Patrick DELAUNAY	Auvergne
Michel LEVRAT	Rhône-Alpes
Jean-Paul REGIS	Midi-Pyrénées
Cécile MARIN	Aquitaine
Bernard MORHAIN	Lorraine
Jacques LETZGUS	Alsace
Béatrice GAUFFRETEAU	Languedoc Roussillon
Isabelle DEGOUVE-DURNERIN	Provence Alpes Côte-d'Azur

REGION

• **2 and 3-year-old Selle Français Colts:** the top category of breeding shows, the Stallion Show aims to spot the sires-to-be and the sport's young hopefuls

• **Selle Français foals and broodmares:** concern foals born during the year: young ones (born after the 1st May) or older ones (born before the 1st May) and their broodmares

• **3-year-old Selle Français Sport Horses:** 3-year-old Selle Français geldings and fillies, intended for sport, follow the "3-year-old jumping under saddle" circuit.

REGIONAL BREEDERS ASSOCIATIONS

The Selle Français Studbook is involved in regions through the 21 regional associations.

Nombre de licenciés FFE (Fédération Française d'Equitation)

700 000 licenciés FFE en 2013 dont :

- 154 000 licenciés compétition
- 17 000 cavaliers de CSO amateur
- 2 125 cavaliers de CCE amateur - 1 866 cavaliers de CSO PRO - 377 cavaliers de CCE PRO
- L'équitation est le **3^{ème} sport national** en nombre de licenciés derrière le football et le tennis.
- **1^{er} sport féminin** (8 cavaliers sur 10 sont des femmes)

FFE (FRENCH EQUESTRIAN FEDERATION) MEMBERS

700,000 FFE members in 2013 among which:

- 154,000 members which have competition licences
- 17 000 amateur show jumping riders
- Horse riding is the **3rd leading national sport in France**, in terms of number of members, after soccer and tennis.
- The leading woman's sport (8 riders out of 10 are women).



CHEVAL LIBERTÉ

SINCE 1995

INNOVATION & QUALITÉ

Boxes - Ecuries - Accessoires

☎ 03 29 08 69 88



Spécialiste du **SUR MESURE**

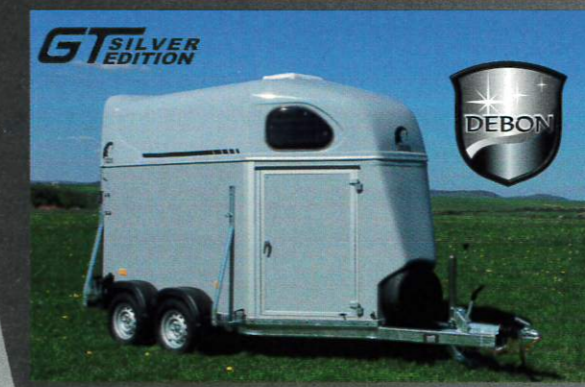
BOUTIQUE EN LIGNE : www.shop.clib.fr



Vans de 1^{1/2} à 4 places

☎ 0 825 08 67 61

PULLMAN 2
performance



Technologie
Sécurité
Confort



www.cheval-liberte.com



Baloubet du Rouet, Superstar

Meilleur étalon du monde, **Champion Olympique individuel** (JO Athènes 2004), **triple vainqueur de la Finale Coupe du Monde** (Helsinki 1998 ; Göteborg 1999 ; Las Vegas 2000, et par ailleurs 2^{ème} en 2001 et 2003), **deux fois vainqueur du Top Ten IJRC**, médaille de Bronze par équipe au Jeux Olympiques (Sydney 2000), et victorieux d'un nombre incalculable de Grand Prix (deux fois gagnant du GP Coupe du Monde de Bercy, gagnant à Bordeaux, Genève, Rotterdam, Bruxelles...), Baloubet du Rouet SF a accroché autour de son cou les plus belles médailles. Qui peut s'enorgueillir d'un tel palmarès ? Il se passera sûrement longtemps avant qu'un autre athlète n'égale le Champion Selle Français.

Roc d'1m70, **Baloubet du Rouet SF** a été élevé à la bonne herbe de Normandie, non loin du Mont Saint Michel. Né chez l'éleveur LOUIS FARDIN, qui a consacré sa vie à construire une belle exploitation à St Aubin de Terregatte dans le Sud de la Manche, il est le fils de l'illustre Galoubet A SF dont il a hérité

du tempérament guerrier et de Mé-sange du Rouet SF par Starter PS qui lui a légué son influx.

A 3 ans, Baloubet est présenté à Nicole et Diego Coutinho Pereira, des investisseurs Portugais et leur coup de cœur est immédiat. Ses nouveaux propriétaires le laissent au débouillage puis à l'exploitation chez Rémi Bourdais, qui le présentera en épreuves jeunes chevaux.

En 1994, Nelson Pessoa, ami des Coutinho, est choisi pour sortir le jeune prodige. Le sorcier Brésilien passera des heures à façonner le bouillonnant étalon doré, dont l'énergie est parfois difficile à canaliser. Ils seront finalistes du Championnat du monde des 6 ans, puis Champions de France des 7 ans à Fontainebleau et finalistes aux Jeux Equestres Mondiaux de Rome. Quatre ans plus tard, Baloubet du Rouet SF est confié au jeune fils du cavalier Brésilien, Rodrigo Pessoa, et se constituera l'un des plus gros palmarès mondial jamais atteint.

Baloubet du Rouet SF a pourtant long-




Baloubet du Rouet, Superstar

The World's no.1 stallion, the individual Olympic Champion (2004 Athens Olympics), triple winner of the World Cup Final (Helsinki 1998; Gothenburg 1999; Las Vegas 2000, and additionally 2nd in 2001 and 2003), two-time winner of the IJRC Top Ten, team bronze medal at the Olympic Games (Sydney 2000), and winner of countless Grand Prix (two-time winner of the Paris Bercy World Cup Grand Prix, winner in Bordeaux, Geneva, Rotterdam, Brussels, etc.), Baloubet du Rouet SF brought home the most outstanding medals. What other horse can boast such a record? Many years will surely pass before any other athlete equals the Selle Français champion.

Standing 16.7 h tall, Baloubet du Rouet SF grew up on Normandy's rich grass, near Mont Saint Michel. Born at LOUIS FARDIN's stud, who dedicated his life to building a wonderful farm in ST AUBIN DE TERREGATTE in the South of the Manche region, he is the son of the famous Galoubet A SF, from which he got his warrior-like temperament and out of Mé-sange du Rouet SF, by Starter TB, from which he inherited his energy.

At the age of 3, Baloubet was shown to Nicole and Diego Coutinho Pereira, Portuguese investors, and it was love at first sight.

Finales 2014

PONEYS CSO COMPLET DRESSAGE ENDURANCE ATTELAGE	 CSO PONEYS Lamotte Beuvron (41) 22 au 24 août	 	PONEYS CSO COMPLET DRESSAGE ENDURANCE ATTELAGE
PONEYS CSO COMPLET DRESSAGE ENDURANCE ATTELAGE	  CSO / STYLE Fontainebleau (77) 8 au 14 septembre		PONEYS CSO COMPLET DRESSAGE ENDURANCE ATTELAGE
PONEYS CSO COMPLET DRESSAGE ENDURANCE ATTELAGE	 CCE Pompadour (19) 15 au 21 septembre	 	PONEYS CSO COMPLET DRESSAGE ENDURANCE ATTELAGE
PONEYS CSO COMPLET DRESSAGE ENDURANCE ATTELAGE	  DRESSAGE Saumur (49) 25 au 28 septembre		PONEYS CSO COMPLET DRESSAGE ENDURANCE ATTELAGE
PONEYS CSO COMPLET DRESSAGE ENDURANCE ATTELAGE	 ATTELAGE Compiègne (60) 4 et 5 octobre	 	PONEYS CSO COMPLET DRESSAGE ENDURANCE ATTELAGE
PONEYS CSO COMPLET DRESSAGE ENDURANCE ATTELAGE	  ENDURANCE Uzès (30) 9 au 12 octobre		PONEYS CSO COMPLET DRESSAGE ENDURANCE ATTELAGE


SHF
 Société Hippique Française
www.shf.eu



temps été boudé par les éleveurs Français avec une production faible en nombre. Répertoire à la 19^{ème} place du classement des étalons établi par la WBFSH en 2009, le fils de Galoubet se voit propulser trois ans plus tard à la 1^{ère} place du classement mondial à la faveur d'une production d'une rare qualité. La merveille Palloubet d'Halong SF (Baloubet du Rouet SF et Indra Love SF par Muguet du Manoir SF) né chez JEAN N'GUYEN (75) en partenariat avec DOMINIQUE BLEIN, en est le fer de lance ; bien appuyé par Chaman (mère par I Love You SF) 2^{ème} cheval de saut d'obstacle de la planète en 2013 derrière notre Championne Myrtille Paulois SF, ou encore Napoli du Ry, Jeux Olympiques avec Simon Delestre. Baloubet du Rouet SF fait un bond avec 129 juments saillies en 2010 qui permet-

tent de croire en de très belles générations à venir.

En 2006, les propriétaires de Baloubet mettent un terme à la carrière sportive du multiple Champion et le cheval passera par la suite 4 ans en Belgique à se consacrer à la reproduction. Depuis 2010, Baloubet profite pleinement d'une retraite amplement méritée sous le doux climat Portugais, chez ses propriétaires de toujours.

Quiconque a vu le cheval une fois en compétition ne pourra oublier ses parcours, sa fougue, mais par dessus tout son envie d'être le meilleur en piste et de se transcender pour son cavalier et son public. Charismatique, aussi exceptionnel performer que reproducteur, il fait la fierté de notre Stud-Book à travers le monde.

GALOUBET A SF	ALME SF	IBRAHIM DS	THE LAST ORANGE DS VAILLANTE DS
		GIRONDINE DS	ULTIMATE PS J'VINS MARS DS
	VITI TF	NYSTAG TF	ABNER TF GUSTINE TF
		IDA DE BOURGOIN TF	BOUM III TF CHOUQUETTE DE BOURGOIN TF
MESANGE DU ROUET SF	STARTER SF	RANTZAU PS	FOXLIGHT PS RANCUNE PS
		KAIRONNAISE DS	JUS DE POMME DS TAMISE DS
	BADINE SF	BEL AVENIR DS	L'AVENIR PS NICAELLA DS
		PERLE DE NORVAL SF	RANTZAU PS HAUTESSE DS

His new owners left him there to be broken-in and then for training at Rémi Bourdais' yard, who showed him in young horse competitions.

In 1994, Nelson Pessoa, a friend of the Coutinhos, was chosen to show the young prodigy. The Wizard spent hours training the ardent golden stallion, whose energy was sometimes hard to channel. They were finalists at the World Championships for 6 year-olds, then the 7 year-old National Champions in Fontainebleau and finalists at the World Equestrian Games in Rome. Four years later, Baloubet du Rouet SF was entrusted to the young son of the Brazilian rider, Rodrigo Pessoa, and amassed one of the greatest number of wins ever achieved throughout the world.

Baloubet du Rouet SF, however, has long been ignored by French breeders with few progeny to his name. The son of Galoubet was 19th in the WBFSH stallion ranking in 2009 and was pushed right up to first place in the World Ranking thanks to his top quality offspring. The wonderful Palloubet d'Halong SF (Baloubet du Rouet SF and out of Indra Love SF by Muguet du Manoir SF) born at JEAN N'GUYEN's stud (Ile-de-France region) in partnership with DOMINIQUE BLEIN, led the quest; helped by Chaman (his dam is by I Love You SF), the World's 2nd Best Show Jumper in 2013 after our champion Myrtille Paulois SF, and also Napoli du Ry, which participated in the Olympic Games with Simon Delestre.

Baloubet du Rouet SF made a giant leap up with 129 mares covered in 2010 that are the promise of great generations to come.

In 2006, Baloubet's owners put an end to the sporting career of this multiple champion and the horse then spent 4 years standing at stud in Belgium. Since 2010, Baloubet has enjoyed well-deserved retirement in the Portuguese sun, at his life-long owners' yard.

Anyone who has seen this horse competing will never forget his performances, his spirit and above all his will to be the best in the arena and do his best for his rider and his public.

Full of charisma, an exceptional performer and sire, he is the pride of our studbook all over the world.

Le Stud-Book Selle Français présente



CHAMPIONNAT DES ETALONS 2 ET 3 ANS



sellefrancais.fr

SAINT-LÔ
23 AU 26 OCTOBRE 2014

PENDANT
LES JOURNÉES SELLE FRANÇAIS /
CSI*** DE SAINT-LÔ

Diamant de Semilly



Aussi dur et étincelant qu'un diamant, itinéraire d'un chef de race en devenir...

Diamant de Semilly SF est actuellement l'un des étalons qui contribue le plus activement au rayonnement du Selle Français à travers le monde. Ce cheval d'exception, qui a lui-même brillé sur les plus prestigieuses pistes du globe, continue de s'illustrer sur la scène internationale par l'intermédiaire de sa descendance.

Né chez JULES MESNILDREY (élevage de Semilly) à La Barre de Semilly dans la Manche, dans la ferme Normande baptisée « Le Planthro », Diamant a été confié au Haras de Couvains dès son plus jeune âge. La famille Levallois a donc recueilli ce petit poulain orphelin, qui venait de perdre sa mère quelques jours après le poulainage.

Élevé au biberon, Diamant vécu en liberté dans la cour du Haras, nourri

par l'homme, ce qui l'a sauvé, et lui a assuré une bonne croissance, mais lui a aussi légué une relation à l'homme assez particulière.

Fils de Le Tot de Semilly SF (Grand Veneur SF), lui-même déjà né chez Jules MESNILDREY, et Venise des Cresles SF par Elf III SF (par Ibrahim), Diamant de Semilly a un pedigree qui a la particularité de présenter un triple inbreeding sur le Pur-sang Ultimate (4 x 3 x 3). Il n'a pas tardé à faire ses preuves sous la selle d'Eric Levallois, avec qui il a effectué toute sa carrière. Révélé en 1999 sous la selle du cavalier français, après 11 sans fautes sur 12 en Coupes des Nations (dont Rome, Aix la Chapelle et Donaueschingen), le couple remporte le **Critérium Pro1** aux **Championnats de France**.

Diamant de Semilly As strong and dazzling as a diamond, the story of a rising leading sire...

Diamant de Semilly SF is currently one of the stallions that is actively contributing to the renown of the Selle Français around the world. This extraordinary horse, which was outstanding in the world's most prestigious events, continues to distinguish himself on the international scene through his offspring.

Born at JULES MESNILDREY's stud (Elevage de Semilly) in LA BARRE DE SEMILLY in Manche, in the Norman farm called "Le Planthro", Diamant was entrusted to the Haras de Couvains at a young age. The Levallois Family thus welcomed the little orphan colt, which had just



Ils conquièrent ensemble, aux côtés de 3 autres étalons SF (Dollar du Murier SF, Dollar dela Pierre SF et Crocus Graverie SF) le titre de **Champion du Monde par équipe aux Jeux Equestres Mondiaux de Jerez** (Espagne) en 2002 et une 9^{ème} place individuelle. L'année suivante, les deux inséparables décrochent l'**argent par équipe aux Championnats d'Europe de Donaueschingen** (Allemagne).

Il marquera la fin de sa carrière internationale en signant, en 2006 sur le territoire Belge, la victoire du Grand Prix du CSI**** de Liège et son meilleur indice en compétition sera ISO 183.

A côtés de ces grandes joies, il y eut malheureusement les grands stress avec trois lourdes opérations de coliques consécutives, où Diamant a bien failli disparaître en 2008. Mais son mental de battant, ainsi que le soutien inconditionnel de son entourage proche et de milliers de personnes qui ont su lui signifier à ce moment-là tout leur amour, lui ont permis de surmonter cette épreuve.

« *Nous n'imaginions pas jusqu'alors à quel point cet étalon pouvait tenir une place si importante chez tant de personnes, en France notamment, mais aussi dans le monde entier. Cela nous a ému et lui a donné une place encore plus à*

part. De le revoir ainsi aujourd'hui en pleine forme après tous ces moments passés : c'est très fort ... » témoigne Richard et Anne Sophie Levallois.

D'abord grand performer international en concours hippique, Diamant s'est rapidement révélé être un reproducteur d'exception de part la quantité et la qualité de ses produits. Parmi eux, Polinska des Isles SF, Quickly de Kreis-

lost his mother a few days after his birth.

Bottle-fed, Diamant lived freely in the stable yard, raised by humans, which is what saved him, ensuring that he grew well and allowing him to develop a special relationship with humans.

The son of Le Tot de Semilly SF (Grand Veneur SF), which was also born at JULES MESNILDREY's stud, and out of Venise des Cresles SF by Elf III SF (by Ibrahim), Diamant de Semilly has a pedigree with the particularity of presenting a triple inbreeding on the Thoroughbred Ultimate (4 x 3 x 3). It was not long before he proved himself under the saddle of Eric Levallois, with whom he pursued his entire career. Revealed in 1999, with the French rider, the combination had 11 clear rounds out of 12 in Nations Cups (including Rome, Aachen and Donaueschingen) and also won the Critérium Pro1 category at the French National Championships.

*Together, they won, alongside three other SF stallions (Dollar du Murier SF, Dollar dela Pierre SF and Crocus Graverie SF) the World Team Champion title at the World Equestrian Games of Jerez (Spain) in 2002 and were 9th individually. The following year, the two inseparable companions won the team silver medal at the European Championships of Donaueschingen (Germany). In 2006, in Belgium, he marked the end of his international career by winning the Grand Prix CSI**** of Liège and his best show jumping competition index was ISO 183.*

Along with these moments of joy unfortunately came great times of stress due to three serious consecutive colic surgeries, during which Diamant nearly died in 2008. However, his winning frame of mind, as well the unconditional support of his close circle and of thousands of people who showed him all their love at this moment, allowed him to overcome this struggle. "We could not have imagined until then the extent to which this stallion held such an important place in so many people's hearts, in France, but also throughout the world. It touched us and made him even more special. Seeing him again today in such a great shape after eve-





Diamant et Eric Levallois aux JSF 2011

ker SF, Piman de la Devinière SF, Erenice Horta, Emerald. C'est l'un des meilleurs étalons Selle Français encore en activité, et en 2013, il se classe 5^{ème} meilleur père de gagnants sur le plan mondial d'après le classement WBFSH. Ce rang ne cesse de progresser et le

podium pourrait bien lui être promis pour les années à venir. Les quelques apparitions en public qu'offrent encore parfois le Champion de 23 ans sont toujours un grand moment d'émotion et d'admiration pour cette force de la nature qui a su traverser les épreuves avec courage.

"Il n'y a pas de mots assez forts pour parler de Diamant... C'est un cheval exceptionnel à tout point de vue. Les diamants sont éternels et lui aussi à sa façon, il le restera !" déclare Eric Levallois.

LE TOT DE SEMILLY SF	GRAND VENEUR SF	AMOUR DU BOIS SF	QUIRINAL SF MARGARETTEIA DS
		TANAGRA G SF	LE MIOCHE PS HARPETTE DE LA BUTTE DS
	VENUE DU TOT SF	JURISTE SF	ULTIMATE PS ETEUSE DS
		RELIQUE SF	LAURIER THYM DS HISTOIRE DS
VENISE DES CRESLES SF	ELF III SF	IBRAHIM DS	THE LAST ORANGE DS VAILLANTE DS
		OSYRIS SF	ULTIMATE PS VICTOIRE DS
	MISS DES CRESLES SF	AMARPOUR PS	TANTIEME PS INDEPENDENCIA PS
		URLURETTE SF	FULMINANT DM OUTRÉE SF

rything that happened is very moving," say Richard and Anne Sophie Levallois.

Initially a great international show jumping performer, Diamant rapidly proved to be an exceptional stallion given the quantity and quality of his progeny. We can mention Polinska des Isles SF, Quickly de Kreisker SF, Piment de la Devinière SF, Erenice Horta and Emerald, among others. He is one of the best Selle Français stallions still covering and in 2013, he was ranked 5th in the WBFSH ranking for world's best sire of winners. His ranking keeps on improving and he may be among the top three in years to come.

The few public appearances that the 23 year-old champion gives are always very emotional and the public is full of admiration for this force of nature which managed to bravely overcome a variety of difficulties.

"No words are strong enough to describe Diamant... He is an exceptional horse in every way. Diamonds are forever and he will be in turn, in his own way!" says Eric Levallois.

LA BUVETTE®

Le spécialiste de l'abreuvement



DES SOLUTIONS FIABLES POUR VOS CHEVAUX

NOUVEAU
2013
NOUVEAU

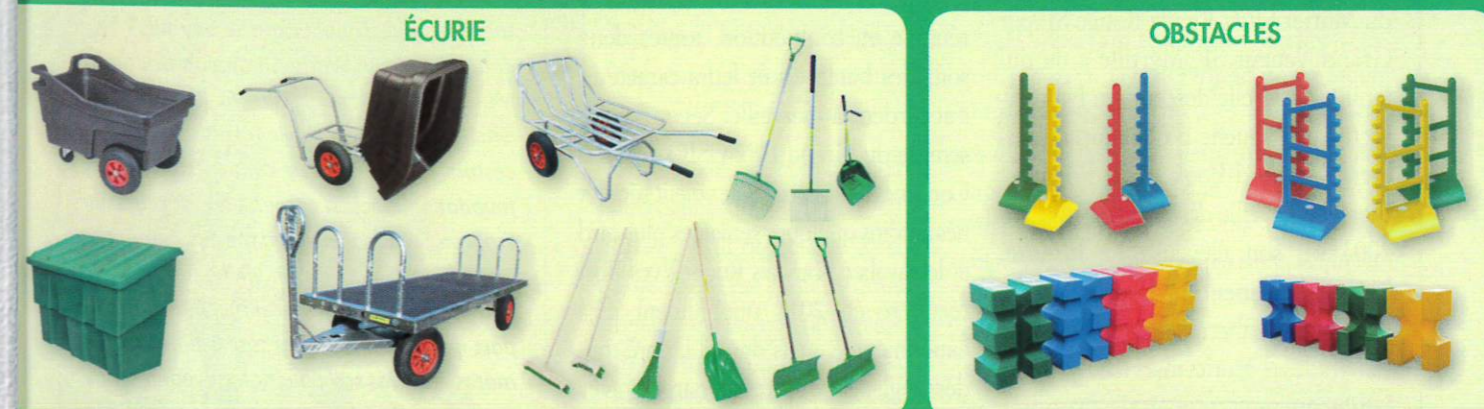
Une gamme très large d'abreuvoirs pour les chevaux.



Des mangeoires adaptées à toutes les situations.



Un grand choix d'équipements pour l'écurie et l'obstacle.



Découvrez tous nos produits pour chevaux sur : www.labuvette.fr

Rue Maurice Périn • Parc d'Activités Ardennes Emeraude • Tournes

08013 CHARLEVILLE-MÉZIÈRES Cedex

Tél. : +33 (0)3 24 52 37 20 • Fax : +33 (0)3 24 52 37 24

E-mail : commercial@labuvette.fr





Myrtille Paulois

un tempérament de Lady à la Française

La future étoile du Stud-Book SF a grandi jusqu'à ses 3 ans dans l'Orne chez AGNES GROSZ à Maheru (61). Solitaire renfrognée, peu commode aux soins, son avenir préoccupe sa naisseuse : quel cavalier va bien pouvoir composer avec le caractère affirmé de la pouliche baie ?

Fille du Champion du Monde Dollar du Murier SF et Rita la Rouge SF par Grand Veneur SF, Myrtille a de qui tenir, puisqu'elle descend en ligne directe de la souche d'Olga, un monument du Stud-Book Selle Français. Blessée à la veille des Ventes FENCES 2003 où son éleveuse l'a inscrite, Myrtille ne peut être présentée à l'obstacle en liberté comme ses autres camarades d'écurie, mais trouve pourtant acquéreur cette année-là auprès de Lady Georgina Forbes, sur la seule base de ses origines et sans aucune

garantie sur la possibilité de carrière sportive.

Débutée en épreuves jeunes chevaux sous la selle de Gilles Veron, ce dernier va lui apprendre doucement son métier jusqu'à l'âge de 6 ans où la jument rejoint l'Irlande et la cavalière de tête de Castle Forbes : Jessica Kurten.

Ce duo féminin connaîtra une belle réussite en compétition, toutes deux sont des battantes et leurs caractères s'accordent à merveille. Secondes ensemble du Grand Prix CSIO 5* de la Corogne fin 2010, elles se voient séparer néanmoins quelques semaines plus tard et le cavalier Français Roger-Yves Bost récupère en 2011 une jument déjà expérimentée, mais dont il ignore tout des réglages, 1m60 de hargne avec lequel il va falloir composer !

Le cavalier acrobate ne tarde pas pour

Myrtille Paulois, a feisty French Lady

The Selle Francais Studbook's rising star grew up in the Orne region at AGNES GROSZ's stud in MAHERU (61) until the age of 3. Her breeder was worried about her future as she was a grumpy loner and was hard to handle: which rider would ever be able to cope with the strong personality of the bay filly? The daughter of the World Champion Dollar du Murier SF and out of Rita la Rouge SF by Grand Veneur SF, Myrtille takes after her ancestors as she directly comes from Olga's foundation stock, a cornerstone of the Selle Francais Studbook. Injured the day before the 2003 FENCES auctions in which her breeder had registered her, Myrtille could not take part in the free jumping test like her stable mates, but was still bought that year by Lady Georgina Forbes, solely based on her pedigree and with no guarantee about her possible sporting career.

DOLLAR DU MURIER SF	JALISCO B SF	ALMÉ SF	IBRAHIM DS GIRONDINE DS
		TANAGRA SF	FURIOSO PS DÉLICIEUSE DS
	KARIELLE SF	URIEL SF	NANKIN SF JESABELLE DE BAUGY DS
		CAMARADE RAPIDE SF	IBRAHIM DS ALLEGRIA DE GRANDCHAMP PS
RITA LA ROUGE SF	GRAND VENEUR SF	AMOUR DU BOIS SF	QUIRINAL SF MARGARETTE L A DS
		TANAGRA G SF	LE MIOCHE PS HARPETTE DE LA BUTTE DS
	ARDENTE SF	RED STAR II PS	MAGIC RED PS OLYMPIC STAR PS
		OLGA DS	JURISTE DS KATRINE DS

tant à cumuler les bonnes performances avec notamment une superbe victoire dans le Grand Prix du CSI 5* de Bâle, et dans le Grand Prix Coupe du Monde d'Helsinki, et des 5^{ème} places dans le Grand Prix Coupe du Monde de Genève et le Global Champions Tour d'Abu Dhabi.

Mais c'est en 2013 qu'intervient la consécration. Le classement mondial WBFSH sacre Castle Forbes Myrtille Paulois SF, **Meilleur cheval de l'année** dans la discipline du CSO après avoir

décroché la même année le titre individuel de **Championne d'Europe de saut d'obstacles**, à Herning au Danemark. Cette récompense suprême couronne un travail d'équipe entre propriétaire, cavaliers, et entourage proche de la jument ; mais aussi l'éleveur, sans qui rien de tout cela n'aurait été possible.

Roger-Yves Bost et Myrtille Paulois SF est le cinquième couple Français Champion continental de CSO en individuel, et rejoint par là-même le panthéon des : Pierre Durand/Jappeloup SF (1987), Eric Navet/Quito de Baussy SF (1991), Alexandra Ledermann/Rochet M ex-Rochet Rouge SF (1999) et Kevin Staut/Kraque Boom SF (2009).

Dorénavant ambassadeur de la France sur les plus grosses échéances mondiales et réputé redoutable lors les barrages, le couple dégage une combativité communicative.

Quelles victoires ces deux-là accrocheront-ils encore en 2014 ? Nul ne peut le dire. Une chose est sûre, ils nous régaleront encore de grands moments de sport accrochés à nos sièges, vibrants à l'unisson, suspendus à leurs parcours menés tambours battants.



First showed in competitions reserved for young horses under the saddle of Gilles Veron, the latter patiently trained her until the age of 6, when the mare went to Ireland and to Castle Forbes' leading rider, Jessica Kurten.

This feminine duo had great success in competitions, as they were both warriors and got along perfectly. Together, they were placed second at the Grand Prix CSIO 5* of A Coruña late in 2010, but were separated a couple of weeks later. In 2011, the French rider, Roger-Yves Bost, thus took over an already experienced mare that he knew nothing about: 15.7 h of rage that he had to come to terms with!

It was not long before the acrobat rider started performing well, with splendid victories in the Grand Prix of the CSI 5* of Bâle and in the Grand Prix World Cup stage in Helsinki, as well as 5th place in the World Cup Grand Prix in Geneva and the Global Champions Tour of Abu Dhabi.

The ultimate recognition came in 2013. The WBFSH World Ranking crowned Castle Forbes Myrtille Paulois SF the Show Jumping Horse of the Year after winning the individual European Show Jumping Champion title, in Herning, Denmark, that same year. This supreme award honors the team work between the owner, the riders, and the mare's entourage; but also the breeder, without whom none of this would have been possible.

Roger-Yves Bost and Myrtille Paulois SF are the fifth French horse and rider combination which have been crowned Continental Individual Show Jumping Champions, and thus join the hall of fame after: Pierre Durand/Jappeloup SF (1987), Eric Navet/Quito de Baussy SF (1991), Alexandra Ledermann/Rochet M ex-Rochet Rouge SF (1999) and Kevin Staut/Kraque Boom SF (2009).

Now France's ambassador at the biggest equestrian events and known to be hard to defeat during jump-offs, the combination imbues a contagious fighting spirit. What victories await these two in 2014? No one can say. One thing is for sure though, we will still enjoy many great moments of sport, holding on to our seats, thrilled in unison, hypnotized by their rounds performed with energy and determination.



Nino des Buissonnets SF

Nino, un concentré de génie 100% « Ch'ti »

Huit ans après Baloubet du Rouet SF, un Selle Français obtient la consécration suprême de Champion Olympique. Ce SF, c'est Nino des Buissonnets SF qui a permis à Steve Guerdat de s'adjuger le titre individuel aux Jeux Olympiques de Londres 2012.

Nino des Buissonnets SF est un fils de Kannan et Hermine du Prelet SF par Narcos II et Belle du Prelet SF par Almé SF. Il est né dans le Nord à Douai chez JEAN-LUC DEROUBAIX.

Disparu prématurément, le travail de sélection que cet éleveur a effectué pendant de nombreuses années a fini par porter ses fruits. Acquis à 18 mois par Marius Huchin du Haras des Princes par l'intermédiaire de Patrick Varlet, Nino des Buissonnets SF est monté

par Guillaume Foutrier depuis l'âge de 4 ans jusqu'en milieu d'année 2010. Vendu, Nino transite par l'Allemagne avant d'arriver chez Steve Guerdat. Particulièrement à l'aise en indoor, il connaît une réussite fulgurante en Coupe du Monde : 2^{ème} à Stuttgart, 3^{ème} à Lyon, 4^{ème} à Genève. Il échoue par deux fois d'un rien en **Finale Coupe du Monde** dont il termine 2^{ème} à 's-Hertogenbosch en 2012, et 2^{ème} à Göteborg en 2013.

Sa souche maternelle est très riche, parmi laquelle figure l'illustre Pomone B (par Furioso PS), Championne du Monde en 1966 avec Pierre Jonquères d'Oriola. Elle est la propre-sœur de Ma Pomme, la cinquième mère de Nino. Cette famille maternelle est à l'origine

Nino: a wealth of talent 100% made in Northern France.

Eight years after Baloubet du Rouet SF, another Selle Français received the ultimate recognition: the Olympic Champion title. This SF is no other than Nino des Buissonnets SF, which allowed Steve Guerdat to win the individual medal at the 2012 London Olympics.

Nino des Buissonnets SF is the son of Kannan and Hermine du Prelet SF by Narcos II and Belle du Prelet SF by Almé SF. He was born in the North in Douai at JEAN-LUC DEROUBAIX's stud. The latter prematurely passed away, but the selection work he had carried out for many years ended up being paying off. Bought at 18 months by Marius Huchin of the Haras des Princes through Patrick Varlet, Nino des Buissonnets SF started being ridden at the age of 4 by Guillaume Foutrier until mid 2010. Sold late on, Nino went to

de nombreux gagnants internationaux comme l'étalon Panama Tame SF; CSIO avec Eugénie Angot ou encore l'étalon SF réputé en Belgique Fuego du Prelet.

La victoire de Nino des Buissonnets SF à Londres, c'est aussi la victoire de l'élevage du Selle Français. Il nous gratifie concours après concours de parcours mémorables, d'une énergie et d'un respect peu communs.

Sa rage de vaincre et sa compétitivité conquièrent tous les passionnés de sports équestres. Fort de ce succès, il accède en 2013 au rang de légende en devenant numéro 1 mondial au classement WBFSH des meilleurs chevaux de saut d'obstacle. Il est aujourd'hui l'un des chevaux les plus adulés de la planète sport et l'un de nos meilleurs ambassadeurs.

Germany before arriving at Steve Guerdat's yard. Particularly at ease indoors, he was rapidly successful on the World Cup circuit: 2nd in Stuttgart, 3rd in Lyon, 4th in Geneva. He came close to winning the World Cup Final twice: he was 2nd in Den Bosch in 2012 and in Gothenburg in 2013.

His foundation stock is very rich, with the renowned Pomone B (by Furioso TB), the World Champion in 1966 with Pierre Jonquères d'Oriola. She is the sister of Ma Pomme, Nino's fifth dam. This maternal family has produced many international winners like the stallion Panama Tame SF CSIO with Eugénie Angot or even the SF stallion, renowned in Belgium, Fuego du Prelet.

Nino des Buissonnets SF's victory in London is also a victory for the Selle Français breed. He rewards us with each memorable competition performance, with his extraordinary energy and carefulness. His desire to win and his competitiveness have won over all the equestrian sports' fans. Thanks to this success, he became a legend in 2013 by being designated as the no.1 show jumping horse in the WBFSH ranking. He is now one of the most admired horses in the sports world and one of our main ambassadors.

KANNAN KWPN	VOLTAIRE HAN	FURIOSO II EX VERTUOSO SF	FURIOSO PS DAME DE RANVILLE DS
		GOGO MOEVE HAN	GOTTHARD HAN MOSAIK HAN
	CEMETA KWPN	NIMMERDOR KWPN	FARN HOLST RAMONAA HOLST
		WOZIETA KWPN	ETNA SF
HERMINE DU PRELET SF	NARCOS II SF	FAIR PLAY III SF	QUASTOR SF MA POMME DS
		GEMINI SF	TANAEL SF IL PLEUT BERGERE DS
	BELLE DU PRELET SF	ALMÉ SF	IBRAHIM DS GIRONDINE DS
		TORNADE DU PRELET SF	URIEL SF DANS LE VENT SF



Rétrospective : Les lauréats Selle Français des derniers Championnats

SF winners at the most recent Championships

Retour en détail sur toutes ces heures de gloire Selle Français des derniers grands Championnats depuis 2000 : des Finales Coupe du Monde en passant par les Jeux Equestres Mondiaux, les Championnats d'Europe, pour finir avec le Graal d'une vie de sportif : les Jeux Olympiques.

A retrospective of the greatest victories of our Selle Français horses since 2000.

Flashback on all the moments of glory of our horses during the last major Championships: from the World Cup Finals to the World Equestrian Games, and the European Championships, culminating with the Holy Grail of any athlete: the Olympic Games.

CSO	Rang	Nom	Origine	Naisseur (département)	Cavalier
Finale Coupe du Monde / Las Vegas / 2000					
	1 ^{er}	Baloubet du Rouet SF	Galoubet A SF x Starter PS	LOUIS FARDIN (50)	Rodrigo PESSOA (BRE)
	6 ^{ème}	Amber du Montois SF	Abdullah x Kibrahim SF	HARAS DU MONTOIS (59)	Peter CHARLES (IRL)
Jeux Olympiques / Sydney / 2000					
	Médaille de Bronze par Equipe	Baloubet du Rouet SF	Galoubet A SF x Starter PS	LOUIS FARDIN (50)	Rodrigo PESSOA (BRE)
	4 ^{ème} par équipe	Rochet M SF	Jalisco B SF x Le Tyrol PS	FERNAND LEREDDE (50)	A. LEDERMANN (FRA)
		Thor des Chaines SF	If de Merzé SF x Ti Frère SF	CHRISTIANE GRIES (21)	Thierry POMEL (FRA)
		Barbarian SF	Quiniou SF x Fantaisiste SF	HENRIETTE EVAIN (14)	Philippe ROZIER (FRA)
		Caucalis SF	Rox de la Touche SF x Géronimo D SF	BENOIT VISSEAU (LUX)	Patrice DELAVEAU (FRA)
Finale Coupe du Monde / Göteborg / 2001					
	2 ^{ème}	Baloubet du Rouet SF	Galoubet A SF x Starter PS	LOUIS FARDIN (50)	Rodrigo PESSOA (BRE)
Finale Coupe Du Monde / Leipzig / 2002					
	3 ^{ème}	Baloubet du Rouet SF	Galoubet A SF x Starter PS	LOUIS FARDIN (50)	Rodrigo PESSOA (BRE)
Jeux Equestres Mondiaux / Jerez de la Frontera / 2002					
	Médaille d'Argent en individuel	Dollar du Mürier SF	Jalisco B SF x Uriel SF	PHILIPPE BODINIER (53)	Eric NAVET (FRA)
	Médaille d'Or par Equipe	Dollar du Mürier SF	Jalisco B SF x Uriel SF	PHILIPPE BODINIER (53)	Eric NAVET (FRA)
		Diamant de Semilly SF	Le Tôt de Semilly SF x Elf III SF	JULES MESNILDREY (50)	Eric LEVALLOIS (FRA)
		Crocus Graverie SF	Rosire SF x Fend l'Air SF	MICHEL ALLAIN (14)	Gilles DE BALANDA (FRA)
		Dollar dela Pierre SF	Quidam de Revel SF x Foudre de Guerre SF	MICHEL HERBEAU (41)	Reynald ANGOT (FRA)
Finale Coupe du Monde / Las Vegas / 2003					
	2 ^{ème}	Baloubet du Rouet SF	Galoubet A SF x Starter PS	LOUIS FARDIN (50)	Rodrigo PESSOA (BRE)
Championnat d'Europe / Donaueschingen / 2003					
	7 ^{ème} individuel	Dollar dela Pierre SF	Quidam de Revel SF x Foudre de Guerre SF	MICHEL HERBEAU (41)	Reynald ANGOT (FRA)
	Médaille d'Argent par Equipe	Dollar dela Pierre SF	Quidam de Revel SF x Foudre de Guerre SF	MICHEL HERBEAU (41)	Reynald ANGOT (FRA)
		Galet d'Auzay SF	Leprince de Thurin SF x Double Espoir SF	CHRISTINA DE MAUPEOU (44)	Michel ROBERT (FRA)
		Diamant de Semilly SF	Le Tôt de Semilly SF x Elf III SF	JULES MESNILDREY (50)	Eric LEVALLOIS (FRA)
	Médaille de Bronze par Equipe	Gold du Talus SF	Olisco SF x In Chala A SF	JACQUES LE BOEDEC (50)	Willi MELLIGER (SUI)
Finale Coupe du Monde / Milan / 2004					
	4 ^{ème}	Cigale du Taillis SF	Jalisco B SF x Galifol SF	GERARD LOUYOT (27)	Eugénie ANGOT (FRA)
	6 ^{ème}	Albin III SF	Hidalgo du Riou SF x Le Potelet PS	JOELLE IDOUX (57)	Juan Carlos GARCIA (ITA)

VENTES « ELITE » NASH

dans le cadre des
JEUX EQUESTRES MONDIAUX
Saint-Lô, le 5 septembre 2014 à 20h
25 chevaux : mâles, hongres et femelles de trois ans



Ventes de chevaux de trois ans :

Samedi 25 octobre 2014 à 10 h
Dimanche 26 octobre 2014 à 10 h
*dans le cadre du CSI*** de Saint-Lô*

www.nash-auction.com

Jeux Olympiques / Athènes / 2004

Médaille d'Or Individuelle	Baloubet du Rouet SF	Galoubet A SF x Starter PS	LOUIS FARDIN (50)	Rodrigo PESSOA (BRE)
----------------------------	----------------------	----------------------------	-------------------	----------------------

Finale Coupe du Monde / Las Vegas / 2005

7 ^{ème}	Baloubet du Rouet SF	Galoubet A SF x Starter PS	LOUIS FARDIN (50)	Rodrigo PESSOA (BRE)
------------------	----------------------	----------------------------	-------------------	----------------------

Finale Coupe du Monde / Las Vegas / 2007

1 ^{er}	Idéo du Thot SF	Arioso du Theillet SF x Shaliman du Thot SF	JEAN FRANCOIS NOEL (50)	Beat MÄNDLI (SUI)
-----------------	-----------------	---	-------------------------	-------------------

Championnat d'Europe / Manheim / 2007

7 ^{ème} individuel	Ionesco de Brekka SF	Dollar du Mûrier SF x Quat'Sous SF	PIERRE LE BOULANGER (50)	Olivier GUILLON (FRA)
-----------------------------	----------------------	------------------------------------	--------------------------	-----------------------

Finale Coupe du Monde / Göteborg / 2008

7 ^{ème}	Idéo du Thot SF	Arioso du Theillet SF x Shaliman du Thot SF	JEAN FRANCOIS NOEL (50)	Beat MÄNDLI (SUI)
------------------	-----------------	---	-------------------------	-------------------

Jeux Olympiques / Hong Kong / 2008

Médaille de Bronze par Equipe	Jalisco Solier SF	Alligator Fontaine SF x Jalisco B SF	CHRISTOPHE MILLER (75)	Steve GUERDAT (SUI)
-------------------------------	-------------------	--------------------------------------	------------------------	---------------------

Championnat d'Europe / Windsor / 2009

Médaille d'or en Individuel	Kraque Boom SF	Olisco SF x Joyau d'Or SF	HENRIETTE EVAIN (14)	Kevin STAUT (FRA)
-----------------------------	----------------	---------------------------	----------------------	-------------------

Médaille d'Or par Equipe	Jalisco Solier SF	Alligator Fontaine SF x Jalisco B SF	CHRISTOPHE MILLER (75)	Steve GUERDAT (SUI)
--------------------------	-------------------	--------------------------------------	------------------------	---------------------

Médaille d'Argent par Equipe	Hamilton de Perhet SF	Bayard d'Elle SF x Muguet du Manoir SF	HUBERT LE PALUD (56)	Juan Carlos GARCIA (ITA)
------------------------------	-----------------------	--	----------------------	--------------------------

5 ^{ème} par équipe	Kraque Boom SF	Olisco SF x Joyau d'Or SF	HENRIETTE EVAIN (14)	Kevin STAUT (FRA)
-----------------------------	----------------	---------------------------	----------------------	-------------------

	Lord de Theize SF	Donald Rouge II SF x Tolbiac des Halles SF	MARIE FRANCILLARD (69)	Olivier GUILLON (FRA)
--	-------------------	--	------------------------	-----------------------

	Lamm de Fetan SF	Fergar Mail SF x Le Tôt de Semilly SF	ERWAN ROBIN (56)	Timothée ANCIAUME (FRA)
--	------------------	---------------------------------------	------------------	-------------------------

	Idéal de la Loge SF	Dollar du Mûrier SF x Joyau d'Or SF	MARIE ODILE DEBONNET (44)	Roger Yves BOST (FRA)
--	---------------------	-------------------------------------	---------------------------	-----------------------

Jeux Equestres Mondiaux / Lexington / 2010

Médaille d'Argent par Equipe	Lord de Theize SF	Donald Rouge II SF x Tolbiac des Halles SF	MARIE FRANCILLARD (69)	Olivier GUILLON (FRA)
------------------------------	-------------------	--	------------------------	-----------------------

	Mylord Carthago SF	Carthago x Jalisco B SF	PAULE BOURDY DUBOIS (03)	P. LEPREVOST (FRA)
--	--------------------	-------------------------	--------------------------	--------------------

	Katchina Mail SF	Calvaro x Laudanum PS	BERNARD-PIERRE LE COURTOIS (61)	Patrice DELAVEAU (FRA)
--	------------------	-----------------------	---------------------------------	------------------------

Championnat d'Europe / Madrid / 2011

Médaille d'Argent par Equipe	Mylord Carthago SF	Carthago x Jalisco B SF	PAULE BOURDY DUBOIS (03)	P. LEPREVOST (FRA)
------------------------------	--------------------	-------------------------	--------------------------	--------------------

	Kellemoi de Pepita SF	Voltaire x Jalmé des Mesnuls SF	ALAIN GASNIER (63)	Michel ROBERT (FRA)
--	-----------------------	---------------------------------	--------------------	---------------------

	Lord de Theize SF	Donald Rouge II SF x Tolbiac des Halles SF	MARIE FRANCILLARD (69)	Olivier GUILLON (FRA)
--	-------------------	--	------------------------	-----------------------

7 ^{ème}	Mylord Carthago SF	Carthago x Jalisco B SF	Paule BOURDY DUBOIS (03)	P. LEPREVOST (FRA)
------------------	--------------------	-------------------------	--------------------------	--------------------

Finale Coupe du Monde / Hertogenbosch / 2012

2 ^{ème}	Nino des Buissonnets SF	Kannan x Narcos II SF	C. & N. DEROUBAIX (59)	Steve GUERDAT (SUI)
------------------	-------------------------	-----------------------	------------------------	---------------------

Jeux Olympiques / Londres / 2012

Médaille d'Or en Individuel	Nino des Buissonnets SF	Kannan x Narcos II SF	C. & N. DEROUBAIX (59)	Steve GUERDAT (SUI)
-----------------------------	-------------------------	-----------------------	------------------------	---------------------

4 ^{ème} par Equipe				
-----------------------------	--	--	--	--

Médaille de Bronze par Equipe	Noblesse des Tess SF	Cumano x Irak E SF	VINCENT & JACQUES BROHIER (14)	K. ABDULLAH BAHAMDAN (EAU)
-------------------------------	----------------------	--------------------	--------------------------------	----------------------------

4 ^{ème} en individuel				
--------------------------------	--	--	--	--

Finale Coupe du Monde / Göteborg / 2013

2 ^{ème}	Nino des Buissonnets SF	Kannan x Narcos II SF	C. & N. DEROUBAIX (59)	Steve GUERDAT (SUI)
------------------	-------------------------	-----------------------	------------------------	---------------------

Championnat d'Europe / Herning / 2013

Médaille d'Or en individuel	Myrtille Paulois SF	Dollar du Mûrier SF x Grand Veneur SF	AGNES GROSZ (61)	Roger Yves BOST (FRA)
-----------------------------	---------------------	---------------------------------------	------------------	-----------------------

7 ^{ème}	Palloubet d'Halong SF	Baloubet du Rouet SF x Muguet du Manoir SF	JEAN N'GUYEN (75) DOMINIQUE BLEIN (SUI)	Janika SPRUNGER (SUI)
------------------	-----------------------	--	--	-----------------------

8 ^{ème}	Nino des Buissonnets SF	Kannan x Narcos II SF	C. & N. DEROUBAIX (59)	Steve GUERDAT (SUI)
------------------	-------------------------	-----------------------	------------------------	---------------------

Médaille de Bronze par Equipe	Mic Mac du Tillard SF	Cruising x Galoubet A SF	BERNADETTE LEJEUNE (14)	Angelica AUGUSTSSON (SUE)
-------------------------------	-----------------------	--------------------------	-------------------------	---------------------------

4 ^{ème} par Equipe	Myrtille Paulois SF	Dollar du Mûrier SF x Grand Veneur SF	AGNES GROSZ (61)	Roger Yves BOST (FRA)
-----------------------------	---------------------	---------------------------------------	------------------	-----------------------

	Orient Express SF	Quickstar SF x Le Tot de Semilly SF	PATRICE BOURREAU (14)	Patrice Delaveau (FRA)
--	-------------------	-------------------------------------	-----------------------	------------------------

Le Stud-Book Selle Français présente



CHAMPIONNAT DE FRANCE DES FOALS


sellefrancais.fr

SAINT-LÔ

15 & 16 AOÛT 2014

PENDANT LE NORMANDIE
HORSE SHOW



Fonds Eperon



Nourrir sa Passion



Sur ces quinze dernières années, l'Equipe de France et ses SF ont acquis une place de choix sur les podiums, que ce soit en individuel ou en équipe. De quoi faire trembler les autres nations !

Over the last fifteen years, the French team and its SF horses have had pride of place on the podiums, with both individual and team medals. Other nations need to watch out!

CCE	Rang	Nom	Origine	Naisseur (département)	Cavalier
Jeux Olympiques / Sydney / 2000					
	4 ^{ème} individuel	Bambi de Brière SF	Arquebusier SF x Wolfram PS	MARCELLE CHANTAL (44)	Rodolphe SCHERER (FRA)
Championnat d'Europe / Pau / 2001					
	Médaille de Bronze en Individuel	Dopé Doux SF	Fort Grandchamp SF x Campoamor I AA	SOCIETE SOMALA (75)	Enrique SARASOLA (ESP)
	Médaille d'Argent par Equipe	Vampire SF	Ospide SF x Tamersale PS	PIERRE LESOIMIER (50)	Denis MESPLES (FRA)
Jeux Equestres Mondiaux / Jerez de La Frontera / 2002					
	Médaille d'Or en Individuel	Espoir de la Mare SF	What A Joy PS x Ukase SF	RAYMOND GOURDEL (50)	Jean TEULERE (FRA)
	Médaille d'Argent par Equipe	Espoir de la Mare SF	What A Joy PS x Ukase SF	RAYMOND GOURDEL (50)	Jean TEULERE (FRA)
		Free Style SF	Hand In Glove PS x Starter PS	FLORENT COUTURIER (92)	Didier COURREGES (FRA)
		Fine Merveille SF	Dress Parade PS x Pot d'Or PS	ANDRE & DENISE ALLAIN (50)	Cédric LYARD (FRA)
Finale Coupe du Monde / Pau / 2003					
	5 ^{ème}	Eersteling du Leou SF	Féticheur AA x Garitchou AA	PASCAL LERAYET & MICHEL DUROCHER (44)	Pascal LEROY (FRA)
	6 ^{ème}	Fleuron des Prés SF	King's Road PS x Bill de Varfeuil SF	ROLAND BAZIRE (50)	Henri BERNARD (FRA)
Championnat d'Europe / Punchestown / 2003					
	Médaille d'Or en Individuel	Galan de Sauvagère SF	Joly Jumper SF x Julius Caesar PS	MICHEL LEROY (27)	Nicolas TOUZAIN (FRA)
	Médaille d'Argent par Equipe	Galan de Sauvagère SF	Joly Jumper SF x Julius Caesar PS	MICHEL LEROY (27)	Nicolas TOUZAIN (FRA)
		Expo du Moulin SF	Royalme SF x Air de Cour PS	BRUNO THOMAS (51)	Arnaud BOITEAU (FRA)
Finale Coupe du Monde / Pau / 2004					
	2 ^{ème}	Bambi de la Brière SF	Arquebusier SF x Wolfram PS	MARCELLE CHANTAL (44)	Jean TEULERE (FRA)
	7 ^{ème}	Helicine SF	King's Road PS x El Condor PS	THIERRY MEYSSONNIER (85)	Thierry MEYSSONNIER (FRA)
Jeux Olympiques / Athènes / 2004					
	Médaille d'Or par Equipe	Espoir de la Mare SF	What A Joy PS x Ukase SF	RAYMOND GOURDEL (50)	Jean TEULERE (FRA)
		Galan de Sauvagère SF	Joly Jumper SF x Julius Caesar PS	MICHEL LEROY (27)	Nicolas TOUZAIN (FRA)
		Fine Merveille SF	Dress Parade PS x Pot d'Or PS	ANDRE & DENISE ALLAIN (50)	Cédric LYARD (FRA)
		Expo du Moulin SF	Royalme SF x Air de Cour PS	BRUNO THOMAS (51)	Arnaud BOITEAU (FRA)
	4 ^{ème} en individuel	Espoir de la Mare SF	What A Joy PS x Ukase SF	RAYMOND GOURDEL (50)	Jean TEULERE (FRA)
Championnat d'Europe / Blenheim / 2005					
	Médaille d'Argent par Equipe	Expo du Moulin SF	Royalme SF x Air de Cour PS	BRUNO THOMAS (51)	Arnaud BOITEAU (FRA)
		Escape Lane SF	Kadin de Lyre SF x Roi Dagobert PS	MICHEL BODART (36)	Didier WILLEFERT ADC (FRA)
		Hildago de l'Ile SF	Uri du Longbost SF x Trio PS	CLARISSE LEBRUN (44)	Nicolas TOUZAIN (FRA)
Finale Coupe du Monde / Malmö / 2006					
	1 ^{er}	Galan de Sauvagère SF	Joly Jumper SF x Julius Caesar PS	MICHEL LEROY (27)	Nicolas TOUZAIN (FRA)
	2 ^{ème}	Derby de Longueval SF	Theo Top SF x Orte Bonheur III	RAYMOND GIRARD (50)	Jean Lou BIGOT (FRA)
	4 ^{ème}	Expo du Moulin SF	Royalme SF x Air de Cour PS	BRUNO THOMAS (51)	Arnaud BOITEAU (FRA)

Championnat d'Europe / Pratoni del Vivaro / 2007

Médaille d'Or Individuel	Galan de Sauvagère SF	Joly Jumper SF x Julius Caesar PS	MICHEL LEROY (27)	Nicolas TOUZAIN (FRA)
4 ^{ème} individuel	Espoir de la Mare SF	What A Joy PS x Ukase SF	RAYMOND GOURDEL (50)	Jean TEULERE (FRA)
5 ^{ème} individuel	Jolly Hope de Treille SF	Sioux de Baugy SF x Obéron du Moulin SF	FRANCOISE SAMUEL (33)	Cédric LYARD (FRA)
Médaille d'Argent par Equipe	Galan de Sauvagère SF	Joly Jumper SF x Julius Caesar PS	MICHEL LEROY (27)	Nicolas TOUZAIN (FRA)
	Ismène du Temple SF	Cabdula du Tillard SF x Quat'Sous SF	FRANCOIS DESPRES (35)	Didier DHENNIN (FRA)
	Expo du Moulin SF	Royalme SF x Air de Cour PS	BRUNO THOMAS (51)	Arnaud BOITEAU (FRA)

Finale Coupe du Monde / Deauville / 2008

5 ^{ème}	Hildago de l'Ile SF	Uri du Longbost SF x Trio PS	CLARISSE LEBRUN (44)	Nicolas TOUZAIN (FRA)
6 ^{ème}	Leprince des Bois SF	Yarlands Summer Song x Quandy du Mayne SF	DIDIER COUTON (85)	Kaï RÜDER (ALL)
8 ^{ème}	Jessy Mail SF	Hand In Glove PS x Alme SF	Bernard Pierre LE COURTOIS (61)	Cédric LYARD (FRA)

Jeux Olympiques / Hong Kong / 2008

6 ^{ème}	Ismène du Temple SF	Cabdula du Tillard SF x Quat'Sous SF	FRANCOIS DESPRES (35)	Didier DHENNIN (FRA)
------------------	---------------------	--------------------------------------	-----------------------	----------------------

Finale Coupe du Monde / Strzegom / 2009

8 ^{ème}	Leprince des Bois SF	Yarlands Summer Song x Quandy du Mayne SF	DIDIER COUTON (85)	Kaï RÜDER (ALL)
------------------	----------------------	---	--------------------	-----------------

Championnat d'Europe / Fontainebleau / 2009

Médaille d'Or par Equipe & 4 ^{ème} individuel	Idalgo du Donjon SF	Oredo de Paulstra SF x Saint Come SF	BERNARD PIEDAGNEL (50)	William FOX-PITT (GBR)
5 ^{ème} individuel	Ismène du Temple SF	Cabdula du Tillard SF x Quat'Sous SF	FRANCOIS DESPRES (35)	Didier DHENNIN (FRA)
Médaille d'Argent par Equipe	Irham de Vaiges SF	King's Road PS x Kayack SF	S. ROUSSELLE & J.C. WERLE (72)	Roberto ROTATORI (ITA)
	Iman du Golfe SF	Allegreto SF x Le Pontet PS	J.P. CIMOLAI & J.P. LEBOT (56)	Juan Carlos GARCIA (ITA)

Championnat d'Europe 2011 / Luhmühlen / 2011

Médaille d'Argent en individuel & Médaille d'Or par Equipe	Opgun Louvo SF	Shogoun II SF x J'T'Adore SF	YVES BERLIOZ (14)	Sandra AUFFARTH (ALL)
Médaille d'Argent par Equipe	Ocarina du Chanois SF	Fango in Blue AA x Ténor de Condé SF	MARTINE LEBEE-LEGENDRE (55)	D. SCHAULY MDL (FRA)
	Neptune de Sartène SF	Esterel des Bois SF x Gamin du Loup AA	PASCAL AMELINEAU (85)	Nicolas TOUZAIN (FRA)
	Minos de Petra SF	Sioux du Baugy SF x Garitchou AA	MARTINE CHIAVASSA (87)	Pascal LEROY (FRA)

Jeux Olympiques / Londres / 2012

Médaille de Bronze en Individuel	Opgun Louvo SF	Shogoun II SF x J'T'Adore SF	YVES BERLIOZ (14)	Sandra AUFFARTH (ALL)
Médaille d'Or par équipe				

Championnat d'Europe / Malmö / 2013

Médaille de Bronze par équipe	Lesbos SF	Yarlands Summer Song x Mazarin V SF	M.C. WALEWSKA DE ROUGE (85)	Nicolas TOUZAIN (FRA)
	Piaf de B'Neville SF	Cap de B'Neville SF x Rêve d'Elle SF	JEAN-BAPTISTE THIEBOT (50)	Astier NICOLAS (FRA)



Les Selle Français du moment

CSO



Palloubet d'Halong SF
(Baloubet du Rouet SF et Indra Love SF par Muguet du Manoir SF)
Né en 2003 - Jean Nguyen (75) - Cavalier : Ali Yousef Al Rumaihi
2^{ème} GP CSIO 5* Aix La Chapelle 2013



Nougat du Vallet SF
(Schérif d'Elle SF et Camée du Vallet SF par Saphir d'Elle SF)
Né en 2001 - Anne-Sophie Le Baron (50) - Cavalier : Katie Dinan
Vainqueur GP Coupe du Monde Lexington 2013



Olassic Bois Margot SF
(L'Arc de Triomphe et Decibelle du Roc SF par Galoubet A SF)
Né en 2004 - Haras Bois Margot (14) - Cavalier : Simon Delestre
3^{ème} Rolex Grand Prix CHI de Genève 2013



Nayana SF
(Royal Feu SF et Varenta SF par Narcos II SF)
Née en 2001 - Jacques Feron (50) - Cavalier : Pénélope Leprévost
3^{ème} du GP CSIO de Calgary 2013



Poliska des Isles SF
(Diamant de Semilly SF et Kaelia de Pen Ar Wern SF par Valespoir Malabry SF) - Née en 2003 - Elevage Chiche-Hubert (44)
Cavalier : François Mathy Jr
2^{ème} GP Coupe du Monde Londres 2013



Oh d'Eole SF
(Kannan et Eole des Bruyères SF par Papillon Rouge SF)
Née en 2002 - Patricia Bizot Machizaud (14) - Cavalier : Kevin Staut
Vainqueur du GP CSI 4* Bourg en Bresse 2013



Old Chap Tame
(Carthago et Jecoute SF par Quidam de Revel SF)
Né en 2002 - SNC Brohier (50) - Cavalier : Edwina Tops Alexander
6^{ème} du Grand Prix Rolex S'Hertogenbosch



Neptune Brecourt SF
(Cumano et Venise Brecourt SF par Kayack SF)
Né en 2001 - GAEC de Brecourt (50) - Cavalier : Luca Maria Moneta
3^{ème} GP Coupe du Monde Vérone 2013



Ryan des Hayettes SF
(Hugo Gesmeray SF et Ryonne des Hayettes SF par Ryon d'Anzex AA)
Né en 2005 - Yves Lawers (27) - Cavalier : Simon Delestre
11^{ème} du Grand Prix de la Ville de Bordeaux 2014



Paille de la Roque SF
(Kannan et Mikoust d'Isigny SF par Dollar du Murier SF)
Née en 2003 - EURL Haras de la Roque Lieu Breard (50) - Cavalier : Alexandra Fricker - **4^{ème} GP CSIO 5* Rome 2013**



Pablo de Virton SF
(Andiamo et Meadow de l'Othain SF par Kashmir Van't Schuttersho)
Né en 2003 - F. Hanus (Belgique) - Cavalier : Jane Richards Philips
5^{ème} GP Coupe du Monde Zurich 2014



Ziocco Blue VDL ex Quamikase des Forêts SF
(Mr Blue et Licorne des Forêts SF par Voltaire)
Né en 2004 - Fabrice Paris (50) - Cavalier : Jur Vreiling
6^{ème} du Grand Prix CSIW 5* Londres 2013



Oz de Breve SF
(Dollar du Murier SF et Vodka de Laleu SF par Grand Veneur SF)
Né en 2002 - Xavier Remy (61) - Cavalier : Laura Renwick
Vainqueur Coupe des Nations St Gall 2013



Ilot du Château SF
(Le Tot de Semilly SF et Sophie du Château SF par Galoubet A SF)
Né en 1996 - Jean Grandjean (51) - Cavalier : Edwina Tops Alexander
6^{ème} du Grand Prix Gucci Masters Paris 2013



Piscou du Chêne SF
(Le Tot de Semilly SF et Jessy des Mornoux SF par Caloubet du Bois SF)
Né en 2003 - Françoise Zarb (50) - Cavalier : Pius Schwizer
4^{ème} GP Coupe du Monde Vérone 2013



Quorida de Treho SF
(Kannan et Dalais SF par Tolbiac des Forêts SF)
Née en 2004 - Dominique Mauny (56) - Cavalier : Romain Duguet
9^{ème} du GP CSI 5* Bâle 2014



Murka's Odie de Frévent SF
(Urbain du Monnai SF et Elen de Frevent SF par Jalisco B SF)
Née en 2002 - Patrick Wattedled (62) - Cavalier : Peter Charles
10^{ème} GP Coupe de Monde Londres 2013



Nuage Bleu SF
(Fildor de Largival SF et Tafna II SF par Otdjak du Trens SF)
Né en 2001 - David Mommolin (87) - Cavalier : Pilar Cordon Muro
3^{ème} du GP CSIW 5* Malines 2013



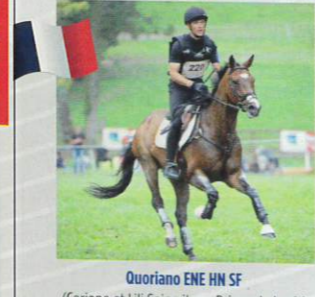
Orient Express HDC SF
(Quick Star SF et Kamtchatka SF par Le Tot de Semilly SF)
Né en 2002 - EARL Haras de la Gisloterie (14)
Cavalier : Patrice Delaveau
3^{ème} du GP CSIO 5* Aix La Chapelle 2013



Quickly de Kreisker SF
(Diamant de Semilly SF et Briseis d'Helby SF par Laudanum)
Né en 2004 - Guillaume Ansquer (29) - Cavalier : Abdelkebir Ouaddar
Vainqueur du GP CSI 5* El Ain 2014



Nice de Prissey SF
(Rosire et Trophée de Prissey SF par Ampour)
Né en 2001 - Marie-Thérèse Loichet (21) - Cavalier : Brienne Goutal
9^{ème} du Grand Prix Gucci Masters Paris 2013



Quoriano ENE HN SF
(Coriano et Lili Saincrist par Prince du Logis)
Né en 2004 - Jacques Bezier à St Pierre des Ifs (14)
Cavalier : Arnaud Boiteau (FRA)
3^{ème} CICO 3* Fontainebleau 2014



Lesbos SF
(Yarlands Summerson et Tichernaia SF par Mazarin V SF) - Né en 1999 - M.Ch. Waleska de Rouge (85)
Cavalier : Nicolas Touzaint
Médaille de bronze par Equipe aux Championnats d'Europe de Malmö 2013



Opgun Louvo SF
(Shogun II SF et Vanille du Tertre SF par J't'Adore SF)
Né en 2002 - Y. Berlioz (14) - Cavalier : Sandra Auffarth
Champion Olympique par Equipe aux Jeux Olympiques de Londres 2012, médaille de bronze en individuel



Piaf de B'Neville
(Cap de B'Neville SF et Homélie III SF par Rêve d'Elle SF)
Né en 2003 - Jean Baptiste Thiébot (50)
Cavalier : Nicolas Astier
Médaille de bronze par Equipe aux Championnats d'Europe de Malmö 2013

Quelle vocation aux concours d'élevage ?

Les concours d'élevage sont des épreuves de la race Selle Français, qui font partie intégrante du Programme d'élevage Selle Français. Organisés en partenariat avec les associations régionales d'éleveurs, ils répondent aujourd'hui à trois demandes fortes de notre filière :

- La sélection : ces concours constituent un outil indispensable au maintien de la génétique du Selle Français. Ils permettent d'accompagner les éleveurs dans leur démarche de sélection (notation détaillée, fiche d'évaluation) et les aident à orienter au mieux leur production en fonction des attentes du marché et du sport.

- La formation : ces épreuves assurent un rôle éducatif pour les chevaux qui sont ainsi manipulés dès leur plus jeune âge et apprennent les rudiments de leur avenir de compétiteur (manipulations diverses, déplacements en vans, fréquentation de lieux nouveaux et d'autres chevaux...). Ils sont de plus présentés sur différents « ateliers », ce qui accentue encore plus l'aspect pédagogique de ces concours.

- Le commerce : lieu de rendez-vous des professionnels, ces concours sont un jour privilégié pour présenter les chevaux sous forme de rassemblements, dans des conditions optimales, et ainsi, faciliter les contacts et transactions commerciales entre éleveurs, cavaliers et marchands.

Reconduits chaque année, les concours d'élevage rythment le métier de l'éleveur et les saisons tel un véritable métronome. Inscrits dans un programme national de sélection des reproducteurs Selle Français, ils jouent un rôle primordial dans notre filière en assurant plusieurs fonctions clés.

Tout d'abord, reflet des objectifs de production du SF, ils caractérisent les produits d'élevage, les mettent en valeur et incitent à la qualité. Les concours locaux sont de véritables tremplins. Ce sont en effet des épreuves qualificatives pour les événements régionaux et Finales Nationales où sont regroupés les meilleurs spécimens de la race, et qui attirent un public français et étranger. Ils permettent également d'évaluer la production des étalons et des mères et ainsi d'aiguiller au mieux les éleveurs dans leurs croisements en leur apportant des éléments comparatifs. Par conséquent, ils permettent de générer de l'économie (sur les produits ou la commercialisation de saillies). Les concours d'élevage sont un des outils indispensables aux profes-

What is the goal of breeding shows?

Breeding shows are Selle Français breed competitions which are part of the Selle Français Breeding Programme. They are organised together with regional breeding associations and are used to meet three main needs of our sector:

- Selection: *these shows are crucial to maintain Selle Français genetics at the highest level worldwide. They help the breeders in the selection process (detailed rating, evaluation sheet) and help guide their production according to market and sporting expectations.*

- Training: *these tests play an educational role for the horses as they are handled at a young age and learn the first steps of their future career (being handled by several different people, travelling in horse boxes, discovering new places and other horses, etc.) In addition, they are shown at different "workshops", which accentuates the instructive side of these shows.*

- Business: *a meeting place for professionals, these shows are the opportunity to bring*



Circuit des femelles SF

sionnels pour assurer le bon dressage de leurs produits et donc leur valorisation en tant que cheval de sport ou de loisirs.

Enfin, instructifs, ils forment l'œil de l'éleveur et sont le garant de la transmission entre générations des savoir-faire. Les grilles d'évaluation de chaque animal, distribuées individuellement à chaque éleveur avec le classement en fin de

concours, contribuent à sensibiliser les éleveurs aux attentes de la clientèle et d'un sport sans cesse en évolution.

Ciment d'une profession qui y est particulièrement attachée, lieu d'échanges et de convivialité, ces concours entretiennent les éleveurs dans une dynamique collective et une remise en cause régulière (gage de progrès & qualité).



Circuit des mâles SF

horses together and present them in optimal conditions, thus facilitating contact and transactions between breeders, riders and traders.

The breeding shows are carried out every year and punctuate the breeder's job and the seasons. They are part of a national selection programme for Selle Français stallions and play a significant role in our sector, performing many key functions.

First of all, as they reflect the Selle Français production goals, they are typical of stud offspring, showcasing them while encouraging quality. Local shows act as stepping stones: indeed they are qualifiers for regional events and the National Finals where the most talented representatives of the breed are gathered together, thus attracting French and international clients.

They are also used to assess the progeny of mares and stallions and thus assist breeders in their crossings, giving them comparative elements. In this context, they can also lead to savings (on progeny or the commercialization of coverings) and are significant tools for professionals to ensure the right training of their offspring and thus their development as sport or leisure horses.

Finally, they are informative, train the eye of the breeder and guarantee the transmission of expertise between generations. Evaluation sheets of each horse, handed out individually to each breeder along with the final ranking at the end of the competition, contribute to raising the awareness of breeders about the expectations of clients and of a sport that is constantly evolving. These shows are the foundation of a profession that is particularly attached to them, and are perfect opportunities to exchange. They maintain breeders in a state of collective dynamic and constant questioning, which is an indication of progress and quality.

THE SELLE FRANÇAIS SELECTION PLAN REVOLVES AROUND 4 DATES:

2 and 3-year-old Selle Français Fillies

In 2011, the Selle Français Studbook launched a new specific selection circuit for our future broodmares and competitors. Fillies are judged according to their conformation,



Circuit des Foals SF

LES CONCOURS D'ÉLEVAGE SELLE FRANÇAIS S'ARTICULENT AUTOUR DE 4 CIRCUITS :

Femelles Selle Français de 2 et 3 ans

Depuis 2011, le Stud-Book Selle Français a lancé un nouveau circuit de sélection spécifique à destination de nos futures reproductrices et compétitrices. Les pouliches sont évaluées au modèle, allures et saut en liberté, ainsi que sur des critères de valeur génétique, afin de mettre en avant cette « Voie Femelle », point névralgique de la sélection d'un Stud-Book. Elles bénéficient désormais d'un outil dédié : le « Label Reproductrice » qui affiche de manière pédagogique le potentiel de chacune et saura orienter les acheteurs en quête d'une bonne « mère ».

Mode de qualification :

Selon les régions, la sélection pour le National est réalisée lors d'une « Qualificative Femelles » (organisée au lendemain de la Qualificative Etalons) ou lors du concours Régional.

Les 80 meilleures pouliches de 2 & 3 ans de France sont qualifiées pour la Finale, qui se tiendra en 2014 au cœur des Jeux Equestres Mondiaux, en Normandie.

FINALE : Evénement Femelles. Exceptionnellement en 2014 : pendant les Jeux Equestres Mondiaux - vendredi 5 septembre à l'occasion du Normandie Horse Day de Saint-Lô.

Mâles Selle Français de 2 et 3 ans

Catégorie reine des concours d'élevage, le concours Etalons a pour vocation de détecter les pères de demain et les jeunes espoirs en sport.

8 Qualificatives Etalons sont organisées chaque année, permettant de sélectionner les meilleurs candidats à travers toutes les régions de France.

Les 2 ans sont jugés au modèle, allures et saut en liberté. Les 3 ans sont vus sous la selle aux allures, saut en liberté et modèle. La grande spécificité Française, le saut monté des 3 ans est évalué lors de la Finale d'octobre, où il reste un moment très attendu.

Chaque année, les Qualificatives Etalons

paces, and free jumping, and based on genetic criteria, in order to put forward this "Female Approach", the crucial area of the selection of a Studbook. They now benefit from a dedicated tool called the "Broodmare Label" which shows, in an educational way, the potential of each one of them and will definitely help buyers who are looking for a good "mother".

Qualification method:

Depending on regions, the selection process for the National Event is carried out during a "Filly Qualifier" (organised the day after the Stallion Qualifier) or during the Regional Show.

2 and 3 year old fillies in the top 80 are qualified for the Final, which will take place in 2014 during the World Equestrian Games in Normandy.

FINAL: Filly Event – Normandy Horse Show in Saint-Lô – Exceptionally in 2014: during the World Equestrian Games – Friday, September 5th at the Normandy Horse Day in Saint-Lô.

2 and 3 year old Selle Français Colts

The top category of breeding shows, the Stallion Show aims to spot the fathers-to-be and the sport's young hopefuls.



Lauréat SF

comportent une section Dressage, en plus de la section Obstacle qui regroupe les spécificités CSO et CCE.

Sur plus de 500 candidats au départ, seuls les 100 meilleurs mâles de 2 & 3 ans prennent part à la Finale, qui a lieu lors du CSI*** de Saint-Lô au mois d'octobre et détermine la précieuse approbation étalon. C'est l'occasion d'une grande fête de l'élevage, mariée à de vrais temps forts

sportif et commerciaux : celui du CSI de Saint Lo et des Ventes NASH, qui attirent un public de professionnels français et étrangers dense, acquéreur de très bonne génétique Selle Français.

FINALE : Championnat de France des Mâles de 2 et 3 ans - Lors des Journées Selle Français de Saint-Lô (du 23 au 26 octobre 2014).



Circuit des 3 ans Sport SF

8 Stallion Qualifiers are organised every year and allow the best candidates throughout the regions of France to be selected.

2 year olds are judged based on their conformation, paces and free jumping, while 3 year olds are judged on their conformation when ridden, free jumping and paces. The great French specificity, the 3-year-old jumping under saddle test, remains on the calendar of the October Final, as it is a long-awaited occasion.

Every year, the Stallion Qualifiers feature a dressage section, in addition to the jumping one which brings together show jumping and eventing specificities.

Out of more than 500 contenders, only the top 100 two and three year-old colts participate in the Final, which takes place during the CSI*** of Saint-Lô in October and determines the prized stallion approval.

It is the occasion for a huge breeding celebration, coupled with key events from a sporting and commercial point of view: the CSI of Saint-Lô and the NASH auction sales, which attract a large French and international audience looking to buy very good Selle Français genetics.

FINAL: 2 and 3 year old Colt French Championships – during the Journées Selle Français in Saint-Lô (from October 23th to 26th, 2014).

Selle Français foals and broodmares

The foal shows are essential to assess the progeny of our stallions and broodmares at an early stage, to create a social link between our breeders and to liven up our regions. They concern foals born during the year: young ones (born after the 1st May) or older ones (born before the 1st May) and their broodmares.

The National Selle Français Foal Final now takes place during summer, in mid-August during the Normandy Horse Show in St-Lô, in order to observe the foals in their finest form. Broodmares and foals are let loose in order to enhance their natural locomotion and offer the audience moments full of life and emotion.

As for the breeders who either want to bet on the future or make a good deal, they will be able to choose among 90 carefully selected foals.

FINAL: SF Foal French Championships – Normandy Horse Show in Saint-Lô (from August 15th to 16th, 2014).



Le rappel, un temps fort des concours d'élevage

Foals Selle Français et poulinières

Essentiels pour évaluer précocement la production de nos étalons et poulinières, créer du lien social entre les éleveurs et entretenir l'animation dans nos régions, les concours de foals s'adressent aux poulains de l'année : jeunes (nés après le 01 mai) ou âgés (nés avant le 01 mai) et leurs mères.

Le Championnat de France des Foals Selle Français a désormais lieu durant l'été, mi-août pendant le Normandie Horse Show de Saint-Lô, afin de voir évoluer des poulains dans leur plus bel état. Mères et poulains sont lâchés en liberté afin de valoriser leur locomotion naturelle, et offrent au public des scènes pleines de vie et d'émotion.

Quant aux éleveurs qui veulent tenter un pari d'avenir ou dénicher la bonne affaire, ils seront ravis de pouvoir choisir entre 90 foals triés sur le volet.

FINALE : Championnat de France des Foals SF - Normandie Horse Show de Saint-Lô (du 15 au 16 août 2014).

3 ans Sport Selle Français

Les hongres et femelles Selle Français de 3 ans, à destination sportive, suivent le circuit des « 3 ans Sport ». Les meilleurs sujets issus des quotas régionaux peuvent prendre part à la Finale où ils s'affrontent sur des épreuves de saut monté, allures montées, saut en liberté et modèle. Les ateliers montés ne sont obligatoires qu'à partir de l'échelon Régional.

Précision : Les pouliches ayant suivi le circuit Femelles peuvent se représenter sur les épreuves de 3 ans montés. Celles ayant participé à l'Évènement Femelles sont qualifiées d'office pour le Régional monté.

Au cœur d'un des plus gros Salons du Cheval en Europe en termes d'affluence, placé au carrefour de l'Europe, et adossé au CSIW 5*, Equita'Lyon rassemble 80 jeunes chevaux, prêts à l'emploi, idéaux pour la clientèle amateur & professionnelle, ce qui en fait toujours un évènement commercial très attendu.

FINALE : Championnat de France des 3 ans Sport SF - Equita'Lyon (du 29 au 30 octobre 2014).

3 year old Selle Français Sport Horses

3-year-old Selle Français geldings and fillies, intended for sport, follow the "3-year-old jumping under saddle" circuit. The best elements chosen at regional qualifiers can participate in the Final where they will face one another in jumping under saddle competitions; paces while mounted, free jumping and conformation.

Jumping under saddle "workshops" are only mandatory starting at regional level.

Additional clarification: fillies that have followed female circuits can be presented again in 3-year-old jumping under saddle tests. The ones that took part in the Female Event are automatically qualified for the Jumping Under Saddle Regional competition.

In the centre of one of the largest horse exhibitions in France in terms of attendance, at the crossroads of Europe, Equita'Lyon is a much awaited commercial event as it gathers 80 young horses together, ready to be ridden, perfect for both amateur and professional clients.

FINAL: 3-year-old Selle Français Sport French Championships - Equita'Lyon (from October 29th to 30th, 2014).



GENES DIFFUSION
Nous innovons, vous progressez.



Pour la **congélation** de vos étalons, choisissez **GENES DIFFUSION** !!!

Partenaire dans votre région

Reproduction de vos juments
IAC, IAF et IAR

Prélèvement embryonnaire

Maintien en condition sportive

5 centres de mise en place :

- ➔ HARAS DE LA CAPELLE (02)
- ➔ HARAS DU PAYS D'AUGE (14)
- ➔ HARAS DE VAIGES (53)
- ➔ HARAS DE DOUAI (59)
- ➔ HARAS DU PAYS D'ARGENTAN (61)

Congélation de la semence de vos étalons (France et étranger)



Pour la congélation, les meilleurs étalons, font confiance à GENES DIFFUSION

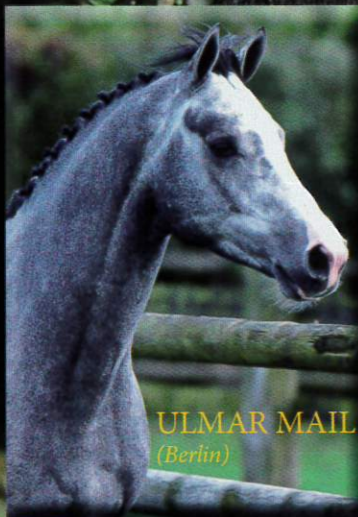
Contact : Dominique BAGANAS - Tél. : 06 35 37 09 47

Retrouvez une info détaillée pour chacun de nos étalons sur www.genesdiffusion-etallons.com

UTRILLO VDH
(Clinton)



JAGUAR MAIL
(Hand In Glove xx)



ULMAR MAIL
(Berlin)



QUITE EASY
(Quidam de Revel)

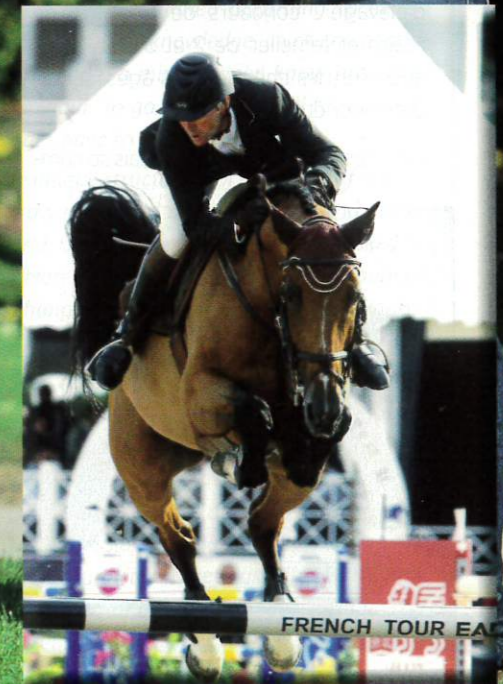
BRULLEMAIL

MODERNE CLASSIQUES



Eleveur de la Vice Championne du Monde 2010
KATCHINA MAIL et d'ORNELLA MAIL hdc,
respectivement 11^e et 14^e
des Finales Coupes du Monde 2010 et 2012.

QUALITY TOUCH
(Quick Star)



HARAS DE BRULLEMAIL - 61390 BRULLEMAIL - 33 (0)2 33 28 42
Port. : 33 (0)6 16 12 69 28 - haras-de-brullemail@wanadoo.fr

www.brullemail.com



Le corps des juges Selle Français, une spécificité du Stud-Book

Le Stud-Book SF, à l'image des grands Stud-Books européens, possède son propre corps des juges. Les juges Selle Français sont les premiers représentants de la race et du Stud-Book sur le terrain.

Leur rôle est de participer au schéma de sélection des chevaux de race Selle Français selon les règles et orientations données par le Stud-Book. Une sélection qui se fait principalement sur les concours d'élevage : concours de poulains, de mâles et femelles de 2 et 3 ans ; mais aussi sur des chevaux plus âgés, candidats pour être étalons.

Le corps des juges Selle Français se com-

pose de près de 200 juges sur toute la France, inscrits sur une liste officielle des juges Selle Français. Tous sont bénévoles et passionnés de Selle Français. Leur profil est large et se compose d'éleveurs professionnels, amateurs, d'utilisateurs, de cavaliers, de marchands, etc. Ces juges arborent des tenues officielles SF, et œuvrent sur les concours toujours en nombre impair au sein des jurys pour des raisons d'impartialité, et parfois même à l'aveugle sans connaître les origines des chevaux qu'ils évaluent. Le système de notation que les juges utilisent est homogène sur tout le territoire avec une échelle de notation de 1 à 10 auxquels

The corps of the Selle Français judges, a special feature of the Studbook

The Selle Français Studbook has its own corps of judges as do other important European Studbooks. Selle Français judges act as the first representatives of the breed and of the studbook out in the field.

Their goal is to participate in the selection process of Selle Français horses according to the studbook's rules and guidelines. The selection is mainly carried out during breeding shows: foal, 2 and 3-year-old male and female shows, as well as older horses, which are candidates for stallion approval.

The Selle Français corps of judges is made up of 300 judges all over France, part of the official list of Selle Français judges. They all work as volunteers and are passionate about Selle Français horses. Their profiles are very diverse as they are professional and amateur breeders, vets, riders, dealers, etc. These judges wear official SF clothes and are always an uneven numbered group within the juries to ensure impartiality, sometimes not even knowing the origins of the horse prior to its



répondent des qualificatifs précis (excellent, très bon, bon...)

Le stud-book Selle Français s'attache, depuis quelques années, à renforcer la participation et la **structuration de son corps de juges**. C'est pourquoi, le corps des juges possède son propre bureau des juges, avec un président, des vices présidents, un secrétaire et un « porte parole », membre du Conseil d'Administration du Stud-Book, dont le rôle, essentiel pour un bon fonctionnement, est de faire le lien entre le corps des juges et le Stud-Book. Chaque fin d'année, le bureau du Corps des juges se réunit pour faire un bilan de l'année passée et faire part au Stud-Book des remontées du terrain.

Dans le même temps, le Stud-Book Selle Français a mis en place un **Règlement du Corps des juges**, qui définit et encadre le fonctionnement des juges Selle Français (disponible sur le site Internet www.selle-francais.fr rubrique « Formulaires »).

Le corps des juges s'appuie sur une répartition des rôles bien définie et plusieurs niveaux de juges. Ainsi, il est structuré pour chaque région autour d'un **juge référent** accompagné d'un adjoint. Tous deux sont chargés d'animer et coordonner les jurys lors des concours en région, organisés par les associations locales d'éleveurs et de veiller à la bonne application du Règlement technique des concours.

Au sein des régions, l'équipe de juges SF s'articule autour de trois niveaux de compétences, allant du niveau Départemental

au niveau National, sans oublier le juge « stagiaire », notre réservoir de juge pour l'avenir. Les niveaux sont déterminés par l'expérience, les connaissances techniques, l'implication, et l'éthique : savant mélange entre le savoir-faire et le savoir-être. Pour passer d'un niveau à un autre, les juges sont soumis à un examen.

La structuration unique de notre corps de juge a fait sa réputation partout en Europe et dans le Monde et nos représentants sont souvent sollicités pour officier à l'étranger sous forme d'**échanges internationaux** lors des grandes Finales d'élevage.

Enfin, la cohésion du corps des juges repose sur un important volet « Formation », avec la mise en place d'un programme de **formation continue**, et de **compagnonnage**, afin de développer l'expertise la plus pointue et la plus homogène. C'est dans ce cadre que s'inscrivent les formations interrégionales continues, avec une dizaine de rendez-vous sur la France entière chaque année, et une réunion nationale. Le compagnonnage repose sur un principe de transmission fraternelle des plus expérimentés aux plus novices. C'est un complément de formation où les juges compagnons, encadrés par plusieurs maîtres-formateurs, s'exercent et travaillent en groupe en conditions réelles de jugement, en parallèle des concours organisés par le Stud-Book.

On doit aux travaux de recherche du corps des juges l'ouvrage collégial « **Guide du Jugement en concours d'élevage** »,

evaluation. The rating system used by the judges is the same all over the country, with a notation ranging from 1 to 10 with specific qualifiers (excellent, very good, good, etc.)

For many years now, the Selle Français Studbook has been trying hard to strengthen the involvement and structuring of its corps of judges. This is the reason why the latter has its own board of judges, with a President, Vice Presidents, a Secretary and a "Spokesperson", a member of the studbook's Board of Directors. Its role, vital for it to function well, is to provide the link between the judges and the studbook. By the end of each year, the board of the corps of judges meets to take stock of the events of the past year and to give the studbook feedback from the field.

At the same time, the Selle Français Studbook set up the rules and regulations of the corps of judges which defines and organises the functioning of the Selle Français judges (available on the website at www.sellefrancais.fr section "Formulaires").

The corps of judges' structure is based on a clear distribution of tasks and different levels of judges. For each region, it is thus organised around a referee judge accompanied by an assistant. Both are in charge of overseeing and coordinating juries during regional shows, organised by local breeders associations and to make sure that the technical rules and regulations of the show are correctly followed.

Within regions, the SF judges' team revolves around three skill levels, from a local to the national level, without forgetting the "trainee" judge, who is our hope for the future. Levels are determined according to experience, technical knowledge, involvement and moral code: a mix between know-how and behaviour. To go from one level to another, judges have to take an exam.

The unique structuring of our corps of judges is now renowned all over Europe and in the world. Our representatives are often asked to officiate abroad in the form of international exchanges during the great Breeding Finals.

Finally, the cohesion of the corps of judges is based on a significant "training" part, with the implementation of an ongoing training programme and an apprenticeship, in order to develop the most accurate and homogeneous expertise. The ongoing interregional training sessions are part of this programme, with around ten meetings all over France every year, and one national meeting. The apprenticeship is based on a fraternal trans-



véritable bible compilant toutes les données morphologiques et fonctionnelles en matière de chevaux de sport. Véritable guide de référence, ce Livret de Formation regroupe sur papier tous les enseignements hérités du savoir-faire des « anciens », réactualisés à partir des dernières données scientifiques du CIRALE et du sport, et se veut ainsi le vecteur de la tradition orale de nos juges.

Enfin, le corps des juges a, depuis peu, intégré dans son Règlement le concept international des **Young Breeders**, dont

l'un des objectifs majeur est d'assurer la relève de demain parmi les jeunes, en matière d'élevage et de jugement. Ce programme soutenu par la WBFSH, permet à des jeunes de 16 à 25 ans, représentant un Stud-Book de la WBFSH, de s'affronter sur des épreuves de jugement et de connaissances en concours d'élevage.

Le Selle Français tient beaucoup aux compétences de son corps de juges et est fier des valeurs qu'ils véhiculent : solidarité, amitié, professionnalisme et passion du Selle Français.

mission principle with the most experienced judges training the beginners. This is additional training in which the trainee judges, supervised by master trainers, train and work in groups in real judging conditions, at the same time as the shows organised by the studbook.

Research carried out by the corps of judges are behind the collegial publication entitled "Guide du Jugement en Concours d'élevage" (Judgment Guide for breeding shows), a true bible compiling all the morphological and functional data of sport horses. A veritable benchmark, this training manual brings together all the learnings gleaned from the know-how of the "elders", updated according to the latest scientific data from the CIRALE (Centre for Imaging and Research on Equine Locomotion Disorders) and the sports world, and thus aims on being the medium to support our judges' traditional oral approach.

Finally, the corps of judges recently integrated the international concept of the Young Breeders into its rules and regulations, one of its major objectives being to ensure continuity for the future amongst young people, in terms of breeding and judgment. This programme, supported by the WBFSH, allows young people aged from 16 to 25, who represent a WBFSH studbook, to come face to face in tests focusing on judgment and their knowledge of breeding shows.

The Selle Français is proud of the skills of its corps of judges and of the values it promotes: solidarity, friendship, professionalism and passion for the Selle Français;



Disponible dès maintenant
Now available

Le nouvel ouvrage de référence
en matière de jugement du cheval de sport !
The new reference book to judge the sport horse!

BULLETIN DE COMMANDE DU GUIDE
Guide order form

« Le jugement en concours d'élevage : Anglo-Arabe, ACA Endurance, Selle Français
"Judging horses at breeding shows: Anglo-Arab, ACA Endurance, Selle Français"

DESTINATAIRE
Recipient

Nom et prénom (ou organisme) : _____
Name (or company): _____

Adresse : _____
Address: _____

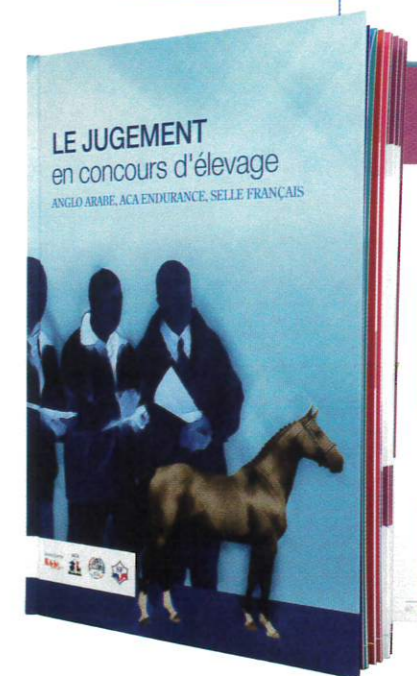
Code Postal : _____
Postcode: _____

Ville : _____
City: _____

Pays : _____
Country: _____

Téléphone : _____
Phone number: _____

Adresse e-mail : _____
Email: _____



Je souhaite commander « Le jugement en concours d'élevage :
Anglo-Arabe, ACA Endurance, Selle Français » :

I would like to order "Judging horses at breeding shows: Anglo-Arab, ACA Endurance, Selle Français":

	Prix Price	Quantité souhaitée Number of copies required	Montant Total Amount
Guide des Juges Judges' guide	49,50 €		
Frais de port Shipping costs	5,50 €		

Je règle le montant de la commande qui s'élève à € par chèque à l'ordre de l'« ANSF ». Ce document doit accompagner le chèque afin d'être valide, et doit être envoyé à l'adresse suivante :
I am paying for the order which amounts to €... by cheque made payable to the "Stud-Book Selle Français". This document must be returned with the cheque in order to be valid and must be sent to the following address:

Stud-Book Selle Français
56, avenue Henri Ginoux - BP 105 - 92124 Montrouge Cedex
Contact : 0899 23 23 18 - info@sellefrançais.fr

Le Stud-Book Selle Français présente



MASTERS L'ÉPERON DES ÉTALONS

SAINT-LÔ

23 AU 26 OCTOBRE 2014



sellefrancais.fr

PENDANT
LES JOURNÉES SELLE FRANÇAIS /
CSI*** DE SAINT-LÔ



starterre-EQUESTRE.FR

PARTENAIRE DES SPORTS ÉQUESTRES



LE PLUS GROS STOCK MULTIMARQUE EUROPÉEN

CAMIONS VL & VANS CHEVAUX

Ameline - Théault - Cheval liberté - Luxury ATM -
Saint Georges - Fautras - Debon



33-41 BD LUCIEN SAMPAIX
69190 SAINT FONTS
04 72 71 98 98



Les juments Selle Français au rayon X : zoom sur les labels

Fonds Éperon



La richesse d'un élevage réside dans la qualité de ses souches maternelles. Partant de ce constat, le Selle Français a développé un programme novateur de **caractérisation des juments**. Elles bénéficient désormais d'un outil dédié qui affiche de manière pédagogique les mérites de chacune selon 3 critères (Sport, Modèle & Allures, Elevage) et saura orienter les acheteurs en quête d'une bonne « mère ».

Lisibles, aisément déchiffrables par tous, ils permettent en un coup d'œil de se faire une idée des qualités d'une jument Selle Français.

3 LABELS ont été mis en place afin d'identifier au plus juste les atouts de chacune :

- **Le label SPORT** indique la réussite en compétition sur la base de l'indice de performance propre de la jument.

Une jument indiquée à plus de 140 se voit décerner le label ELITE SPORT, une jument indiquée plus de 120 est EXCELLENTE SPORT, tandis qu'une jument indiquée plus de 110 reçoit le label TRES BONNE SPORT.

- **Le label ÉLEVAGE** traduit la qualité de l'ensemble de la lignée maternelle. Il prend en compte les performances propres de la jument, la qualité sportive de ses produits et celles de ses « mère » (et leurs descendants directs) sur 5 générations.

Concrètement : un indice de 120 donne 2 points, un indice de 135 donne 3,5 points, et ainsi de suite. Les points apportés par les mères sont pondérés en fonction de l'éloignement généalogique par rapport à la jument étudiée.

Une jument cumulant plus de 30 points est ELITE ÉLEVAGE, entre 20 et 29,9 points elle est EXCELLENTE ÉLEVAGE et entre 15 et 19,9 points, elle bénéficie du label TRÈS BONNE ÉLEVAGE.

- **Le label MODELE & ALLURES** est un reflet des notes glanées en concours d'élevage.

X-raying Selle Français broodmares: focus on the labels

The richness of a breed is based on the quality of its foundation stock. On the basis of this observation, the Selle Français has developed an innovative programme to assess mares. They now benefit from a dedicated tool: the "Broodmare Label" which indicates, in an educational way, the potential of each one of them according to 3 criteria (Sport, Conformation & Paces, female bloodline) and will definitely help buyers who are looking for a good "mother".

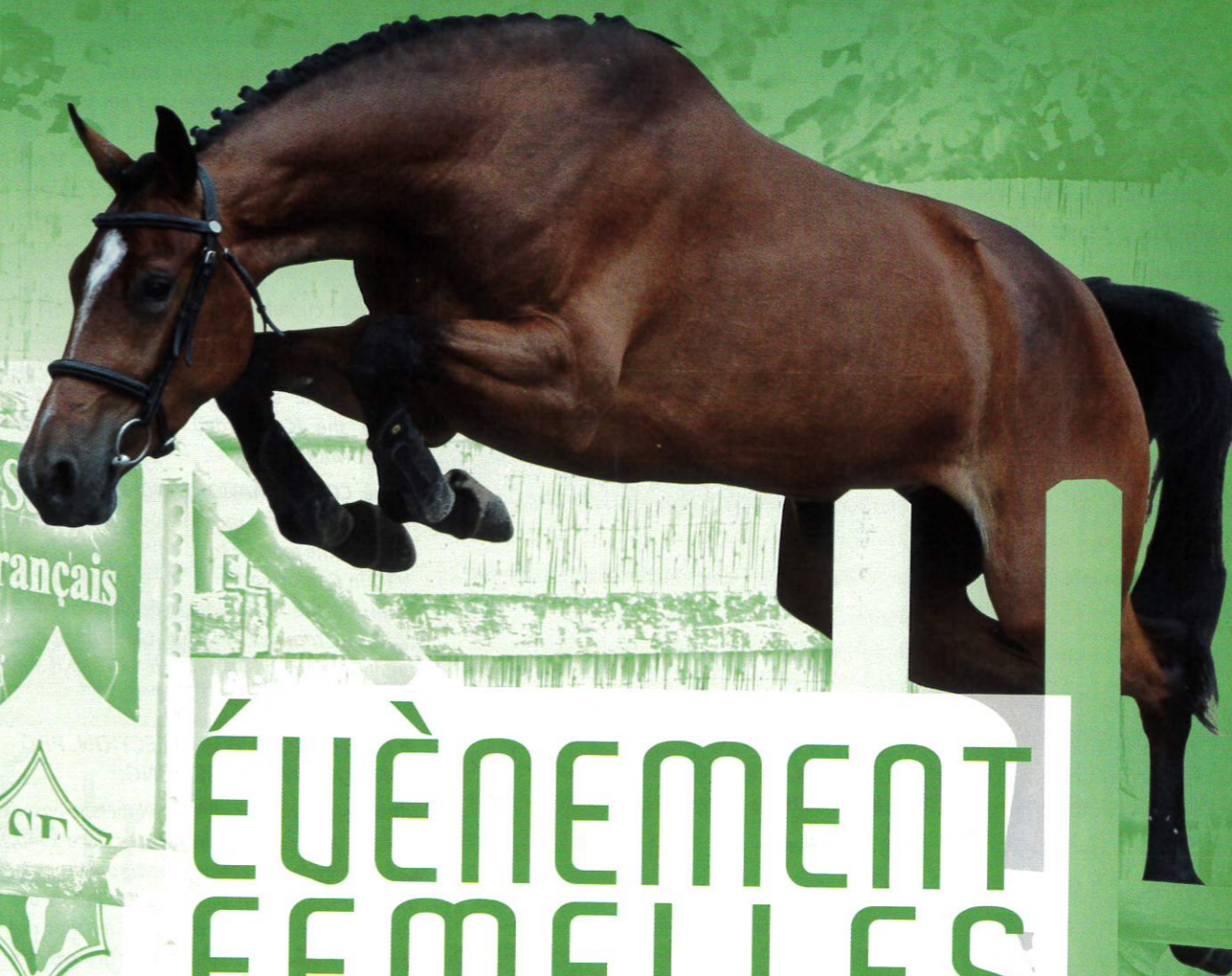
Easy to read and understood by all, they allow anyone to get an idea at a glance of the broodmare potential of a Selle Français mare.

3 LABELS have been put in place in order to identify best the qualities of each one:

- **The SPORT label** indicates the success in competition based on the mare's performance index.

A mare whose index is higher than 140 is awarded the ELITE SPORT label, an index of more than 120 an EXCELLENT SPORT label, while a mare which has an index of 110 and more is given the VERY GOOD SPORT label.

Le Stud-Book Selle Français présente



ÉVÈNEMENT FEMELLES

2 ET 3 ANS



sellefrancais.fr

SAINT-LÔ

5 SEPTEMBRE 2014

PENDANT LES JEUX
ÉQUESTRES MONDIAUX



Fonds Éperon



Si la jument décroche en épreuves de Modèle & Allure une note finale supérieure à 8/10, elle obtient le label ELITE MODÈLE & ALLURES. Entre 7 et 8/10 elle obtient le label EXCELLENTE MODÈLE & ALLURES et de 6 à 7/10, la jument est jugée TRES BONNE MODÈLE & ALLURES.

Un outil d'aide à la SÉLECTION, VALORISATION et COMMERCIALISATION :








La mise en place de ces labels s'appuie sur une base de 180 000 juments facteurs de SF depuis 1940, qui permet de caractériser l'ensemble de la jumenterie SF. Concrètement, la labellisation se traduit par l'apposition de **logos simples au code couleur compréhensible par tous : Or / Argent / Bronze** et correspondant aux mentions **Elite / Excellente / Très Bonne**. Appliqués de manière expérimentale en 2013 dans le cadre des Finales (JSF et Evènement Femelle), ils ont rencontré un vif succès auprès des propriétaires, mais aussi auprès des délégations étrangères auxquelles ils ont été présentés.

Ils permettent en effet une évaluation rapide et précise côté acheteurs, et côté éleveurs, fournissent un outil d'aide à la sélection et un argument de vente et de communication efficace et clef en main.

Testés en avant-première sur les programmes des Finales Nationales l'an dernier, l'utilisation des labels devrait s'étendre progressivement à l'ensemble des concours d'élevage Selle Français.

La finalité est que chaque éleveur puisse télécharger sur le site du Stud-Book les fiches de ses juments, sur lesquelles figureront les labels et qui seront mises à jour annuellement.

Entre la mise en place des labels et la vitrine exceptionnelle qu'offrent les JEM, l'année 2014 sera définitivement placée sous le signe de la jumenterie Selle Français !

	ELITE	EXCELLENT	TRES BONNE
LABEL SPORT	ISO (ICC, IDR) > = 140 ELITE 	ISO (ICC, IDR) entre 120 et 139 EXCELLENTE 	ISO (ICC, IDR) entre 110 et 119 TRES BONNE 
LABEL ELEVAGE (sur la base des performances propres, des performances des produits directs et des performances pondérées des produits des 4 « mères »: indice 120 = 2pts, indice 121 = 2,1 pts ...)	Lignée maternelles 30 pts et + ; 8, 9 et 10/10 ELITE 	Lignée maternelles 20 à 29 pts ; 7/10 EXCELLENTE 	Lignée maternelles 15 à 20 pts ; 6/10 TRES BONNE 
LABEL MODELE & ALLURES	Note >=16/20 ou 8/10 ELITE 	Note >=14/20 ou 7/10 EXCELLENTE 	Note >=13/20 ou 6/10 TRES BONNE 

• **The BROODMARE label** conveys the quality of the entire female bloodline, established if there are winners for each generation or not. It takes into account the mare's performances, the competitiveness of her progeny and that of her different dams (and their direct descendants) over 5 generations. More specifically, an index of 120 gives 2 points, 135 equals 3.5 points, and so on. The dams' points are weighted according to the genealogical link with the actual studied mare. A mare that cumulates more than 30 points is considered an ELITE BROODMARE, between 20 and 29.9 points she is an EXCELLENT BROODMARE and between 15 and 19.9 points she is awarded the VERY GOOD BROODMARE label.

• **The CONFORMATION AND PACES label** reflects the marks received during breeding shows. If the mare obtains a final score above 8/10 in Conformation & Paces tests, she is awarded the ELITE label. Between 7 and 8/10, she receives the EXCELLENT label, and finally she will be judged VERY GOOD if she gets between 6 and 7/10.

A USEFUL TOOL FOR SELECTION, PROMOTION AND MARKETING:

the implementation of these labels is based on 180,000 recognised SF mares since 1940, which allows the entire broodmare stock to be represented. In practice, the labels are represented by logos with colours that are easily understood: Gold/Silver/Bronze corresponding to Elite/Excellent/Very Good. Implemented as an experiment in 2013 during the Finals (Selle Français Days and Female Circuit), they had a lot of success among owners, but also with foreign delegations, to whom they were presented.

Indeed, they offer a quick and specific evaluation for buyers while providing breeders with a useful tool for selection as well as a selling point coupled with an effective, ready-to-use persuasive discourse for communication purposes.

Utilized for the first time last year for the National Finals programmes, the use of these labels should gradually be extended to all the Selle Français breeding shows.

The aim is that, in the end, each breeder would be able to download his mares' forms featuring the labels and updated every year on the Studbook's website.

Between the implementation of the labels and the exceptional showcase offered by the World Equestrian Games, 2014 will definitely be the year for Selle Français broodmares!



Être soi

Être dans la maîtrise,
Être dans la
nutrition maîtrisée.

Être lui

Parce qu'il est indispensable pour chaque éleveur de maîtriser la nutrition de ses chevaux, afin d'assurer le bon développement et la longévité de ses produits, Destrier a développé une gamme d'aliments répondant à toutes les exigences de l'élevage :

- **DESTRIER Pouilfoal 2** : Aliment granulé qui assure une couverture idéale des besoins.
- **DESTRIER Winner 2** : Aliment floconné qui garantit des apports équilibrés et indispensables aux phases de croissance et reproduction, ainsi qu'au statut ostéo-articulaire du futur athlète.
- ↳ Ces 2 aliments sont destinés à la poulinière en fin de gestation et en lactation, ainsi qu'au jeune jusqu'à la fin de sa croissance.
- **DESTRIER Initia** : Aliment multicomposé lacté qui initie le poulain à la consommation d'aliments solides pour garantir une croissance régulière et un sevrage sans stress alimentaire.
- **DESTRIER Synchro** : Aliment complémentaire de céréales ou d'aliments, pour rééquilibrer et enrichir les rations afin d'assurer la couverture des besoins de croissance et de reproduction.



DESTRIER • Rue de l'Eglise - Chierry
CS 90019 - 02402 Château-Thierry Cedex
Tél. : 03 23 84 80 00 • Fax : 03 23 83 39 27

DESTRIER
Nourrir sa Passion



Ventes aux enchères NASH

Comment acheter un cheval Selle Français ?

I. LES VENTES AUX ENCHÈRES

L'Agence NASH vous propose en 2014 deux sessions de vente regroupant trois vacations. Elles se dérouleront :

► Pendant le Normandie Horse Day de Saint Lô, dans le Manège du Centre de Promotion de l'Élevage :

- Vendredi 5 septembre à partir de 20h30

► Pendant les Journées Selle Français à Saint-Lô et le CSI***, dans le Manège de Lairaud :

- Samedi 26 octobre de 10h à 13h
- Dimanche 27 octobre de 10h à 13h

Les Ventes NASH sont une institution dans le monde du commerce de chevaux de sport. Réputées pour leur excellent rapport qualité-prix, et la forte présence de Selle Français qui fleurissent bon terroir, elles ont mis en lumière plusieurs champions à l'instar de Flipper d'Elle*HN SF, membre de l'Équipe de France avec Laurent Goffinet, Nénuphar'Jac SF CSIO avec Michel Robert, Nokkia de Brekka CSI avec Michel Hécart, Quendal de Lojou*HDC CSI avec Patrice Delaveau,

Hooligan de Rosyl GP avec Bruno Broucasault ou encore la Championne des 6 ans 2012 Sultane des Ibis.

Pour tout renseignement, recherche de chevaux, n'hésitez pas à contacter :

- Le secrétariat NASH au +33 (0)6. 26.61.63.07
- ou par email à nashauction@orange.fr

Adresse des Ventes

Centre de Promotion de l'Élevage - Chemin de la Madeleine - 50 000 St-Lô

L'Agence FENCES sélectionne depuis près de 15 ans l'élite des générations de 3 ans, ainsi que quelques foals d'exception à partir d'une tournée de plusieurs semaines dans tous les berceaux de race de l'élevage Français. De nombreux SF célèbres sont passés par les enchères des ventes internationales FENCES qui ont lieu à Bois le Roi, pendant la Grande Semaine de Fontainebleau pour les Ventes Elite, et à l'automne pour le Marché Fences.

Des stars comme Itot du Château SF, le crack d'Edwina Alexander, les deux

In 2014, the NASH Agency will organise three sales sessions at two different periods. They will take place:

► *During the Normandie Horse Day in Saint-Lô, in the indoor school of the Breeding Promotion Centre:*

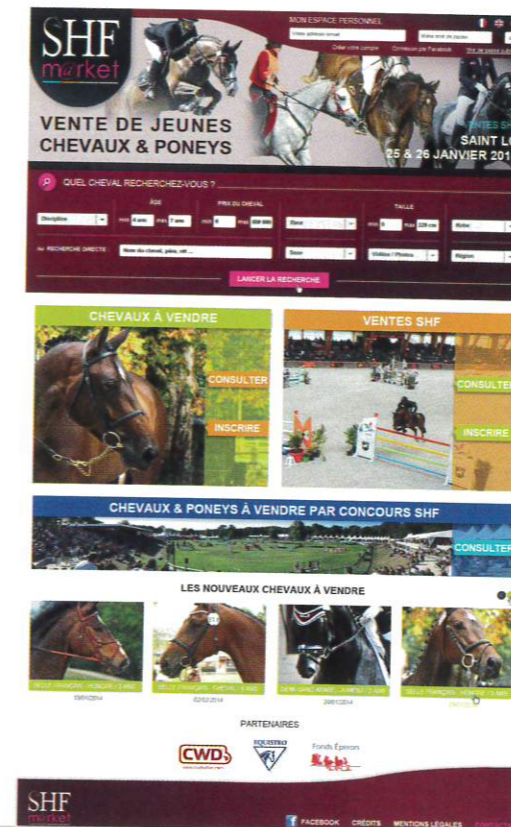
- *on Friday, September 5th starting at 8:30 p.m.*

► *During the Journées Selle Français in Saint-Lô and the CSI***, in the Lairaud arena:*

- *on Saturday, October 26th from 10 a.m. to 1 p.m.*
- *on Sunday, October 27th from 10 a.m. to 1 p.m.*

*The NASH auction sales are a reference in the world of sport horse sales. Renowned for their excellent value for money, and the multitude of Selle Français horses bred in France, they have brought many champions to light such as Flipper d'Elle*HN SF, a member of the French Team with Laurent Goffinet, Nénuphar'Jac SF which competed at CSIO level with Michel Robert, Nokkia de Brekka which competed at CSI level with Michel Hécart, Quendal de Lojou*HDC which competed at CSI level with Patrice Delaveau, Hooligan de Rosyl which competed at Grand Prix level with Bruno Broucasault or even the 2012 six-year-old mares' champion, Sultane des Ibis.*

For any information, and if you are looking



Champion d'Europe individuel Kraque Boom SF (avec Kevin Staut), et Myrtille Paulois SF (avec Roger Yves Bost), les internationaux Nougat du Vallet SF ou Quickly de Kreisker SF sont issus de FENCES.

FENCES a acquis une solide réputation tant en France qu'à l'étranger en devenant une vitrine de l'élevage Selle Français.

Contacts :

- Le secrétariat FENCES : tel. +33 (0)2 31 90 93 24
- Ou par email : contact@fences.fr

Adresse des Ventes

Espace MARCEL ROZIER - 15, rue des Grands Champs - 77590 BOIS-LE-ROI

II. LES VENTES RÉGIONALES

Dans chaque région ont lieu chaque année des Ventes amiables ou aux enchères, souvent à l'automne avec de bonnes sélections de SF de 3 ans. Renseignez-vous auprès de vos associations régionales d'éleveurs !

III. VENTE EN LIGNE DE JEUNES CHEVAUX ET PONEYS DE SPORT : SHF MARKET

La Société Hippique Française a développé un nouvel outil d'aide à la commer-

cialisation de jeunes chevaux et poneys de sport : www.shf-market.com. De nombreux jeunes chevaux et poneys de 4 à 7 ans sont proposés à la vente. Tous ces équidés inscrits sur le site ont participé aux circuits SHF dans une des 5 disciplines (CSO, CCE, dressage, endurance ou attelage).

Aujourd'hui, plus de 400 équidés sont déjà référencés sur ce nouveau portail de vente, un chiffre en constante augmentation un an après le lancement du site.

Ce site est à présent décliné en anglais et en espagnol pour attirer les acheteurs étrangers. Pour les demandes des acheteurs étrangers, il est possible d'organiser des rassemblements de chevaux et poneys à vendre à partir d'une extraction de la base SHF market.

Un programme de communication relayé via différents médias (Equidia, presse étrangère...) est déployé afin de capter au maximum les acheteurs, français comme étrangers.

► Services aux vendeurs :

- **Dépôt d'annonce simplifié et sécurisé**

L'inscription du cheval se fait à partir du numéro SIRE, ce qui permet au site de récupérer toutes les informations du cheval (race, âge, pedigree...). Ce partenariat avec SIRE est donc un gage de sécurité pour l'acheteur comme pour le vendeur.

- **Photos et vidéos des chevaux à vendre**

Une base de données comportant plusieurs milliers de photos et vidéos est constituée par la SHF à travers l'ensemble de son circuit. Sur la plupart de ses manifestations, la SHF organise la collecte de ces données. Cette base est automatiquement proposée aux vendeurs pour illustrer leurs annonces.

- **Réactualisation permanente de la base**

Un espace personnel permet aux vendeurs de modifier à tout moment leurs annonces, de rajouter les nouvelles photos

for horses, don't hesitate to contact:

- **The NASH secretary's office on +33 (0)6. 26.61.63.07**
- **Or send an email to nashauction@orange.fr**

Auction sales' address

Breeding Promotion Centre - Chemin de la Madeleine - 50 000 Saint-Lô.

For 15 years, the FENCES Agency has been selecting the elite of the 3-year-old generation, as well as a few exceptional foals based on a tour lasting several weeks in all the Selle Français breeding cradles. Many famous SF attended the FENCES international auction sales which take place in Bois-le-Roi, from 10th to 14th September for Elite Sales and in the autumn for the FENCES market sales.

Stars like Itot du Château SF, Edwina Alexander's crack horse, the two individual European Champions Kraque Boom SF (with Kevin Staut), and Myrtille Paulois SF (with Roger Yves Bost), and the international performers Nougat du Vallet SF or Quickly de Kreisker SF were sold at auction at the FENCES sales.

FENCES has acquired a strong reputation both in France and abroad, becoming the showcase of Selle Français breeding.

Contact:

- **FENCES secretary's office:** tel. +33 (0)2 31 90 93 24
- **Or by email: contact@fences.fr**

Auction sales' address

MARCEL ROZIER Group - 15, rue des Grands Champs - 77590 BOIS-LE-ROI

Every year, both private and auction sales take place in each region, often in the autumn, with good selections of 3-year-old SF horses. For more information, contact your regional breeding associations.

SHF Market: the online sale of young sport horses and ponies

The Société Hippique Française has developed a new commercial tool for its users: a brand-new sales website reserved for young sport horses and ponies www.shf-market.com. Many young horses and ponies between 4 and 7 are on sale there. All of the horses registered on the website have taken part in the SHF circuits in one of the 5 disciplines (show jumping, eventing, dressage, endurance or driving).

As of today, more than 400 horses have already been registered on this new sales website, a number that continues to grow one year after its launch.

This website is now available in English and Spanish in order to attract foreign buyers. For foreign buyers' requests, it is possible to bring together a selection of horses and ponies for

et vidéos proposées par la SHF ou de déclarer la vente de son cheval. La SHF envoie systématiquement des e-mails d'alerte aux vendeurs deux mois après la mise en ligne de l'annonce pour assurer à une mise à jour régulière de la base.

• **Ventes amiables SHF**

Le site offre également la possibilité aux vendeurs d'inscrire des chevaux ou poneys sur des Ventes SHF, ventes amiables organisées par la SHF plusieurs fois dans l'année dans différentes régions (Le Mans, Mâcon, Saint-Lô). Un catalogue de ces Ventes SHF est généré automatiquement et reste disponible en ligne.

• **Onglet concours SHF à venir**

Cette rubrique permet aux acheteurs, aux vendeurs et aux organisateurs d'éditer un listing des chevaux à vendre pour chaque concours SHF.

► **Services aux acheteurs :**

• **Transparence des prix :**

Tous les prix ou fourchettes de prix des chevaux et poneys présents sur le site sont indiqués TTC et sont obligatoirement renseignés par le vendeur.

• **Recherche simplifiée**

Le moteur de recherche permet de sélectionner les chevaux et poneys selon différents critères : discipline, âge, sexe, taille, prix, robe, origines, localisation... aucune demande n'est impossible pour trouver le cheval idéal.

• **Accès aux coordonnées du vendeur**

Les coordonnées du vendeur sont renseignées et accessibles sur la fiche de chaque équidé en vente sur le site.

Pour toute information supplémentaire, contactez la SHF au 01.53.59.31.38.

sale featured on the SHF market database.

A communications programme disseminated via different media (Equidia, foreign press, etc.) is used in order to attract as many French and foreign buyers as possible.

► **Services for buyers:**

• **Simple and secured posting of an advertisement:**

The registration of a horse is made using its SIRE number, which enables the website to gather all the information on the horse (breed, age, pedigree, etc.) This partnership protects both for the buyer and the seller.

• **Pictures and videos of horses for sale**
A database containing thousands of pictures and videos is set up by the SHF through its entire circuit. The SHF organises the collection of this data at the majority of its shows. This database is automatically available to buyers who want to illustrate their advertisements.

• **Constant updating of the database**
A personal space enables sellers to modify their advertisements at any time, to add new pictures and videos offered by the SHF or to declare the sale of their horse. The SHF automatically sends alert emails to sellers two months after their advertisement has been put online in order to ensure that the database is constantly updated.

• **Private SHF sales**
The website also gives buyers the opportunity to register their horses or ponies in SHF Sales, private sales organised by the SHF several times a year in different regions (Le Mans, Mâcon, Saint-Lô). A catalogue of these SHF sales is automatically generated and is available online.

• **SHF shows tab to come**
This section enables buyers, sellers and organisers to print a listing of the horses for sale for each SHF show.

► **Services to buyers:**

• **Price transparency:**
All the prices and price ranges of the horses and ponies available on the website are indicated including VAT and have to be provided by the seller.

• **Simplified search**
The search engine allows horses and ponies to be selected based on different criteria: discipline, age, sex, height, price, colour, pedigree, localization, etc. Every demand will be considered to help find your perfect horse.

• **Access to sellers' contact details**
The sellers' contact details are available and visible on the sheet of each horse for sale on the website.

For any information, please contact the SHF: +33 1 53 59 31 38.



Ventes aux enchèresFences

Commandez
shop on line
en ligne [www.laboutique
sellefrancais.com](http://www.laboutique
sellefrancais.com)



Ils ont dit

What they had to say

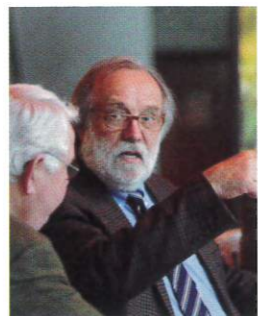


« J'aime beaucoup les SF. Nino par exemple a toutes les qualités d'un crack. C'est un cheval qui avait le potentiel pour écrire l'histoire et il l'a fait. Il a un instinct de la barre, un respect, une mentalité qui sont vraiment hors du commun. Rien n'est trop difficile pour lui, rien n'est impossible. Par sa technique, il est capable en piste de se transcender et de sauter n'importe quel obstacle.

C'est le sang et l'explosivité que je recherche le plus chez un cheval et je pense que les chevaux Français sont plus orientés dans cette direction. Avec eux, on a l'impression d'avoir des chevaux qui pensent avec vous. Les éleveurs font leur travail

plus que bien et c'est pour moi en tout cas le meilleur élevage au monde : les meilleurs chevaux sont les chevaux Français. » **Steve Guerdat, Champion Olympique JO Londres 2012, cavalier de Nino des Buissonnets SF**

« On sait que les chevaux SF ont du gabarit, mais nulle part ailleurs on trouve des chevaux avec un gabarit de ce genre qui montrent autant de sang et de sens de la combativité. Ce qui est le plus important chez les SF, c'est le cœur, la niaque, le sens de la barre ! Eleveurs français, sauvegardez ce patrimoine : vos lignées maternelles ont une renommée mondiale. » **André Nepper, Président du Stud-Book Luxembourgeois. Membre des Commissions d'expertise Z et La Silla**



« Quand on pense SF, nous nous imaginons toujours des chevaux bourrés de sang, avec des dos bien tendus, de la réactivité et du respect, de la « Härte » (des chevaux durs au mal et à l'effort). Je peux vous dire que chez nous, le sujet SF est dans toutes les bouches. » **Kai Gerken, étalonier, propriétaire de l'étalon Catoki, ancien membre de l'Equipe d'Allemagne**

« L'avantage des chevaux français c'est qu'ils ont plus de qualité et de respect que les autres à mon avis » **Ramzy Alduhami, cavalier Saoudien, médaille de bronze par équipe aux Jeux Olympiques de Londres 2012**

« Chez vous, les chevaux sont naturels. » **Marcel Van Dijck, étalonier Belge de Quintus, Richebourg, Muscaris d'Ariel.**



« Le SF est un cheval avec un œil qui parle » **Marcel Rozier, Champion Olympique, vainqueur du Grand Prix CSIO d'Aix La Chapelle, ex-entraîneur de l'Equipe de France de CSO**

« La plus grosse qualité du SF est le mental, même s'ils ont un caractère spécial, ils sont toujours prêts à donner. Très malléables, on a un rapport plus humain avec les chevaux SF qu'avec d'autres chevaux » **Giuseppe Rolli, Membre de l'Equipe d'Italie aux Jeux Equestres Mondiaux d'Aix La Chapelle avec Jericho de la Vie SF**

« Je pense que c'est l'un des meilleurs, voire le meilleur élevage au monde. Ce sont des chevaux intelligents, respectueux, avec un grand cœur. Ils veulent bien faire. » **Gilles Botton, cavalier professionnel Belge, cavalier CSO du Haras de Hus**

"I love Selle Français horses. For example, Nino has all the qualities of a champion. He is a horse that had the potential to make history and he did. His instinct over the jumps, his carefulness and his mindset are extraordinary. Nothing is too difficult for him, nothing is impossible. Through his technique, he is capable of surpassing himself and jumping any obstacle in the arena.

What I'm mainly looking for in a horse is blood and spirit, and I think that French horses are more inclined to that. It's like those horses think like us. Breeders do an excellent job and, in my opinion, it is the best studbook in the world: the best horses are French", Steve Guerdat, 2012 London Olympic Champion, rider of Nino des Buissonnets SF.

"It is common knowledge that Selle Français horses are big, but we can't find horses this size with so much blood and a warrior-like temperament anywhere else. The most important features of SF horses are their heart, their energy, and their instinct over jumps! French breeders, preserve this heritage: your female bloodlines are renowned worldwide", André Nepper, President of the Luxembourg Studbook. Member of the Z and La Silla Expertise Commissions.

"When we think of Selle Français horses, we always imagine horses with a lot of blood, a taught back, which are reactive and careful, with "Härte" (resistance). I can tell you that, in my country, everyone talks about the Selle Français", Kai Gerken, stallion keeper, owner of the stallion Catoki, former member of the German Team.

"In my opinion, the advantage of French horses is that they have more quality and are more careful than the others", Ramzy Alduhami, Saudi Arabian rider, Team Bronze medal at the 2012 London Olympic Games.

"Selle Français horses are exactly what they seem to be", Marcel Van Dijck, Belgian stallion owner of Quintus, Richebourg, Muscaris d'Ariel, etc.

"The Selle Français' eyes speak for themselves", Marcel Rozier, Olympic Champion, winner of the Grand Prix CSIO of Aachen, former trainer of the French National Show Jumping Team.

"Selle Français horses' main quality is their mindset and although they have a special character, they are always willing to give. As they are easy to handle, our relationship with them is more human than with other horses", Giuseppe Rolli, member of the Italian Team at the Aachen World Equestrian Games with Jericho de la Vie SF.

"Selle Français horses share common characteristics: they are very expressive, with lots of balance, blood and strength. They are instinctive with a touch of genius.

They never give up. We adore Selle Français, they are real Championship horses!" Roger Yves Bost, 2013 European Champion in Herning with Castle Forbes Myrtille Paulois SF.*



Carl Rijcken, Président du Stud-Book BWP

« La principale qualité des SF est leur tête, ils ont un très bon mental. Ce sont également des chevaux avec une bonne qualité de saut. Les SF sont des chevaux très compétitifs. » **Juan Carlos Garcia, cavalier Italien, double médaillé d'argent aux Championnats d'Europe CSO et CCE avec Hamilton de Perhet SF et Imam du Golfe SF**

« J'ai eu un cheval d'autre origine que je travaillais chaque jour et dont j'étais persuadé qu'il avait bien appris lorsque je le rentrais au box et lorsque je revenais sur la carrière le lendemain, il avait tout oublié ! Il fallait recommencer ! Je n'ai jamais connu cela avec un cheval Français. Ce qui était acquis était acquis.

Le respect des barres est un plus aussi. Je me souviens que lorsque je montais ma « première » Gazelle, j'avais l'impression qu'elle se disait « Si jamais je touche une barre, je me tue ». Elle était toujours très généreuse » **Alexis Pignolet, fondateur de l'élevage d'Elle, naisseur des champions Nippon d'Elle SF ou Flipper d'Elle SF**

« Ce sont des chevaux très intelligents, ils ont tout pour faire du concours, ils aiment sauter les barres et ne veulent pas les toucher. » **André Chenu, fondateur du Haras du Plessis, ancien propriétaire d'Orient Express SF**



« Les chevaux français sont bons et sont sur le devant de la scène » **Franck Rothenberger, chef de piste international**

« Ils sont intelligents, agiles, ont le sens de la barre, sont faciles à monter et s'adaptent à toutes les situations. » **Eric Lecler, élevage du Reverdy, étalonier de Quidam de Revel, Carnute, naisseur de Godsend du Reverdy SF ou AD Norson (ex-Norson du Reverdy SF)**

« Ce sont des chevaux avec de gros points de force et une bonne bascule. Baloubet du Rouet est le reflet d'une autre des nombreuses qualités du SF, la longévité, sûrement due en partie à la qualité de l'élevage en France. » **Baudouin Van den Brande, étalonier Belge de Baloubet du Rouet**

« La meilleure jumenterie, c'est la Française. Nos juments françaises apportent le génie sur la barre et de la force. » **Bruno Chassaing, élevage Massuère, naisseur des étalons Nervoso SF et Luccianno SF**

« Qualités de respect et de courage » **Michel Hécart, cavalier international, médaillé d'argent aux Championnats d'Europe de Donaueschingen, Champion de France**

« En plus du patrimoine génétique, ce qui fait la spécificité du SF, ce sont les hommes qui les élèvent et leurs objectifs de production, ainsi que les terroirs où ils sont nés » **Arnaud Evain**

« Nos SF ont plus d'instinct de la barre et de respect. Ils sont plus courageux que la plupart des étrangers et nécessitent moins de travail » **Jean Michel Lorin, découvreur de Jarnac, Lamm de Fetan, Litsam, Quarnac du Mesnil**

"I think this breed is one of the best, maybe even the best in the world. These horses are clever, careful and have a huge heart. They want to do their very best", Gilles Botton, Belgian professional rider, show jumping rider at the Haras de Hus.

"Everyone in Europe is looking for a good French horse! And we are very happy to have French stallions coming to our expertise sessions, because the influence of the Selle Français in Belgium is crucial", Carl Rijcken, President of the BWP Studbook.

"The Selle Français' main quality is their mind, as they have a very good mindset. They also are remarkable jumpers, and are very competitive", Juan Carlos Garcia, Italian rider, two-time silver medal winner (show jumping and eventing) at the European Championships with Hamilton de Perhet SF and Imam du Golfe SF.

"I had a horse with foreign pedigree that I used to work every day, and I was convinced that he had learned well once he was back in his stall. When I brought him back in the arena the day after, he had forgotten everything! I had to do it all over again! This never happened with a French horse. Once it had learned it never forgot.

The fact that they are careful is also a plus. I remember that when I rode my "first" Gazelle, I had the impression that she was saying to her herself "if I touch a rail, I'll kill myself." She was always very generous", Alexis Pignolet, founder of the Haras d'Elle, breeder of the champions Nippon d'Elle SF and Flipper d'Elle SF.

"They are very clever horses, they have everything that is necessary for competition, they love to jump and don't want to touch the rails", André Chenu, founder of the Haras du Plessis, former owner of Orient Express SF.

"French horses are good and are in a very prominent position", Franck Rothenberger, international course designer.

"They are clever, agile, careful, jump well, are easy to ride and adapt to every situation", Eric Lecler, Elevage du Reverdy, stallion keeper of Quidam de Revel, Carnute, breeder of Godsend du Reverdy SF and AD Norson (formerly Norson du Reverdy SF).

"These horses are powerful and have a good bascule. Baloubet du Rouet reflects one of the many qualities of the SF, which is longevity, surely due to the quality of French breeding", Baudouin Van den Brande, Belgian stallion keeper of Baloubet du Rouet.

"The best foundation stock is French. Our French mares pass on excellent jumping skills and strength", Bruno Chassaing, Massuère Stud, breeder of the stallions Nervoso SF and Luccianno SF.

"Selle Français horses are careful and brave", Michel Hécart, international rider, silver medal at the European Championships of Donaueschingen, French Champion.

"In addition to genetic heritage, what makes the Selle Français so special is the men who breed them, their breeding objectives and the region in which they were born", Arnaud Evain.

"Our Selle Français are more instinctive when it comes to jumping and are careful. They are braver than most foreign horses, and need less work", Jean Michel Lorin, discoverer of Jarnac, Lamm de Fetan, Litsam, Quarnac du Mesnil .

1989



Talent Scout



CIRKA Z
Horse of the year 2001
on USA

BARBARIAN
Olympic Games Sydney



Champions

QUARTZ ROUGE
5* CSI GP WINNER

ROSANA DU PARK
A rising star in the USA

VIVALDO VH COSTERFELD
5* CSI Good Winner



QUICKLY DE KREISKER
The New Star of the European Circuit



NOUGAT DU VALLET
World Cup Final



MYRTILLE PAULOIS
World #1 & European Champion



2014

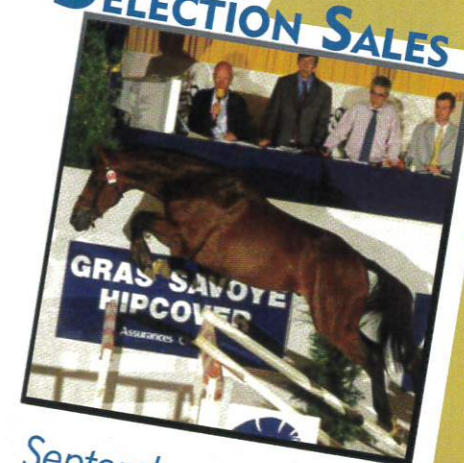
for 25 years

ELITE SALES



September 10th to 14th

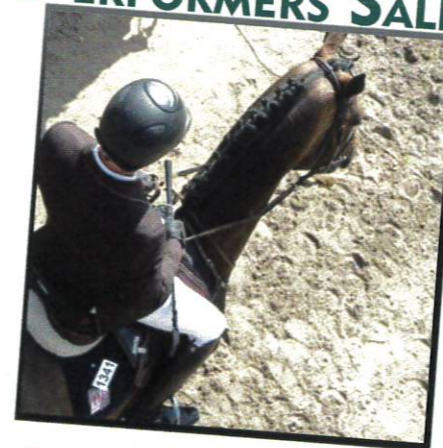
SELECTION SALES



September 19th to 21st

Save the Date

PERFORMERS SALES



September 26th to 28th

FENCES



3 Auctions to find the very best of Fences

All sales are taking place at
Bois-Le-Roi 77- France (50 mn South of Paris)

AGENCE FENCES

La Cour Bonnet - 14700 Falaise - FRANCE
Tél. +33 2 31 90 93 24 / contact@fences.fr

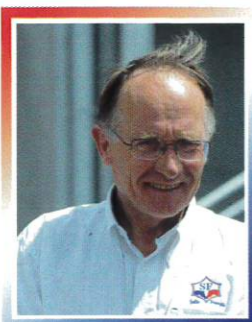
www.fences.fr



L'équipe Selle Français à votre service en 2014

Bernard Le Courtois

Président du Stud-Book Selle Français
Selle Français Studbook President
bernard.lecourtois@sellefrancais.fr
+33 (0)6 16 12 69 28



Philippe Lemaistre

Vice-Président du Stud-Book Selle Français
Selle Français Studbook Vice-President
ph.lemaistre@wanadoo.fr
+33 (0)6 11 01 14 50



Maud Blouin

Directrice du Stud-Book Selle Français
Selle Français Studbook Director
maud.blouin@sellefrancais.fr
+33 (0)1 46 12 34 07



Benoît Chaigne

Directeur Technique - contact Etalonniers
Breeding Director
benoit.chaigne@sellefrancais.fr
+33 (0)1 46 12 34 08



Caroline Legrand

Chargée de Mission - contact Eleveurs
Breeding Officer
caroline.legrand@sellefrancais.fr
+33 (0)6 08 56 90 85



Tiphaine Guêtre

Chargée de Communication
Press & Communications Manager
tiphaine.guetre@sellefrancais.fr
+33 (0)1 46 12 34 05



Emilie Le Guiel

Chargée de projet Evènementiel
Events Manager
emilie.leguiel@sellefrancais.fr
+33 (0)6 58 57 03 76



Sophie Dubrulle

Chargée de projet Concours d'élevage et
Corps des Juges
Breeding Shows Coordinator
sophie.dubrulle@sellefrancais.fr
+33 (0)6 58 77 27 68



Smahane Zavan

Comptable
Accounting Officer
info@sellefrancais.fr
+ 33 (0)1 46 12 34 04



Mathilde Junck

Stagiaire Communication
Communications Trainee
communication@sellefrancais.fr



Pacôme Pescenda

Stagiaire Evènementiel
Events Trainee
organisation@sellefrancais.fr



Jean-François Fichet

Responsable Partenaires
Partners Coordinator
fichet.jean-francois@orange.fr
+33 (0)6 88 21 84 09



Audrey Bonet

Responsable Textile
Textile Manager
audrey.bonet@atissb.com
+33 (0)6 08 16 98 94

Accueil : +33 (0) 899 23 23 18 - info@sellefrancais.fr

Rambo, Rhino, Amigo are registered trademarks of Horseware Products Limited.



HORSEWARE
IRELAND
WWW.HORSEWARE.COM



Semilly

ETALONS 2014

On vous a choisi le TOP pour que votre production se distingue!
Les étalons du catalogue Semilly sont triés sur des souches ayant fait leurs preuves avec des modèles de «père», de nombreux titres et pour les plus âgés une production qui sort du lot.



MISEZ SUR
DES VALEURS SÛRES

Faites confiance
au savoir-faire
d'hommes de chevaux !

CATALOGUE DISPONIBLE
GRATUITEMENT SUR DEMANDE



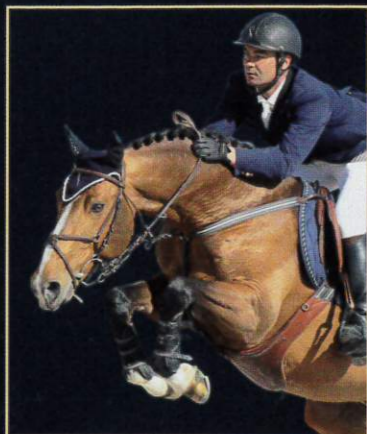
Copin van de Broy
(Darco x Brown Boy)



Action Breaker
(Heartbreaker x Lys de Darmen)



Open Up Semilly
(Diamant de Semilly x Arpege Pierreville)



Made in Semilly
(Allegreto x Le Tot de Semilly)



Arko III
(Argentinus x Beach Boy par Zeus)



Tornesch
(Lux Z x Libero H)



Kalaska de Semilly
(Diamant de Semilly x Night and Day ps)



Quebracho Semilly
(Le Tot de Semilly x Eyken des Fontenis)



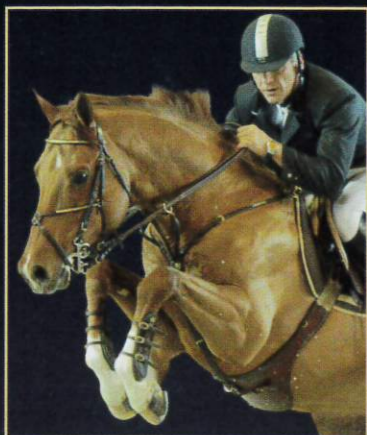
Zilverstart T
(Berlin x Cavalier)



Russel II
(Corofino I x Lincoln)



Rock'n Roll Semilly
(Diamant de Semilly x Apache d'Adriers)



Calypso d'Herbiers
(Hurlevant x Double Espoir)



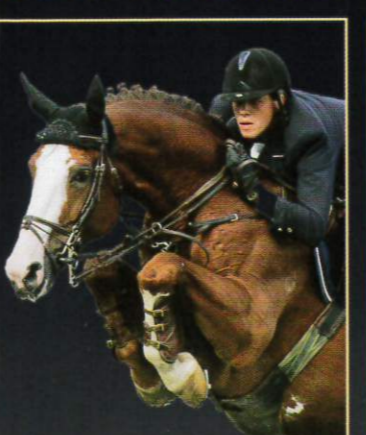
Winningmood
(Darco x Cassini I)



Cabrio van de Heffinck
(Cassini I x Calato)



Lagon de l'Abbaye
(Diamant de Semilly x Jeroboab)



Ogano Sitte
(Darco x Avontuur)



Bisquet Balou C
(Balou du Rouet x Polydor)



Newton de Kreisker
(Diamant de Semilly x Papillon Rouge)



Top Gun Semilly
(Quaprice Bois Margot x Muguet du Manoir)



Miami de Semilly
(Voltaire x Muguet du Manoir)



Luidam
(Guidam x Akteur)



Non Stop
(Darco x Carneval)



Keops de Vinnebus
(Arioso du Theillet x Count Ivor ps)



Okavango Semilly
(Le Tot de Semilly x Elf III)



Spirit of Semilly
(Diamant de Semilly x Jeroboab)



Artiste de l'Abbaye
(Quaprice Bois Margot x Jus de Pomme)



Adiamood de l'Abbaye
(Winningmood x Diamant de Semilly)



Adzaro de l'Abbaye
(Quaprice Bois Margot x Diamant de Semilly)

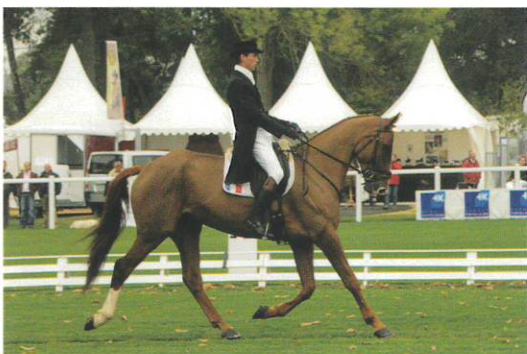
Richard et Germain LEVALLOIS - Haras de Semilly - 50680 COUVAINS - France
Tél. : 02 33 05 31 44 ou 02 33 05 27 70 - Fax : 02 33 05 65 13 ou 02 33 05 89 13
GSM : 06 72 88 71 49 ou 06 72 88 71 51 - Mail : contact@semilly.com - www.semilly.com

LE HARAS DE SEMILLY
Centre d'insémination et de transfert embryonnaire n°1 en France

L'ELEVAGE «SEMILLY»
Des gagnants à tous les niveaux



15000 chevaux assurés



Le cheval

- Assurance Mortalité *
- 5 formules de frais véto
- Tiers-payant frais véto
- Extensions invalidité dépréciation
 - Assurance cheval transporté
 - Infertilité de l'étalon
- Assurance produit à naître

Le cavalier

- Assurance cavalier
- RC cavalier et propriétaire
 - RC maréchal ferrant
 - RC élevage
 - RC attelage rémunéré
 - RC écurie de propriétaire
 - RC moniteur indépendant

L'équipement

- Assurance van
- Assurance selle
 - Crédit cheval
 - Crédit van
 - Crédit selle

* L'assurance Mortalité de Cavalassur pour les chevaux de sports et loisirs comprend 5 garanties: Mortalité en valeur agréée, Vol, Frais de rapatriement, Frais d'équarrissage, Frais de pension du cheval en cas de licenciement économique... Vos primes sont mensualisables.

Cavalassur assure les chevaux de sports, de loisirs, d'élevage et de courses.

Pour en savoir plus, rendez-vous sur cavalassur.com

Tél. : 03 44 57 66 10 - Mail : contact@cavalassur.com - www.cavalassur.com

