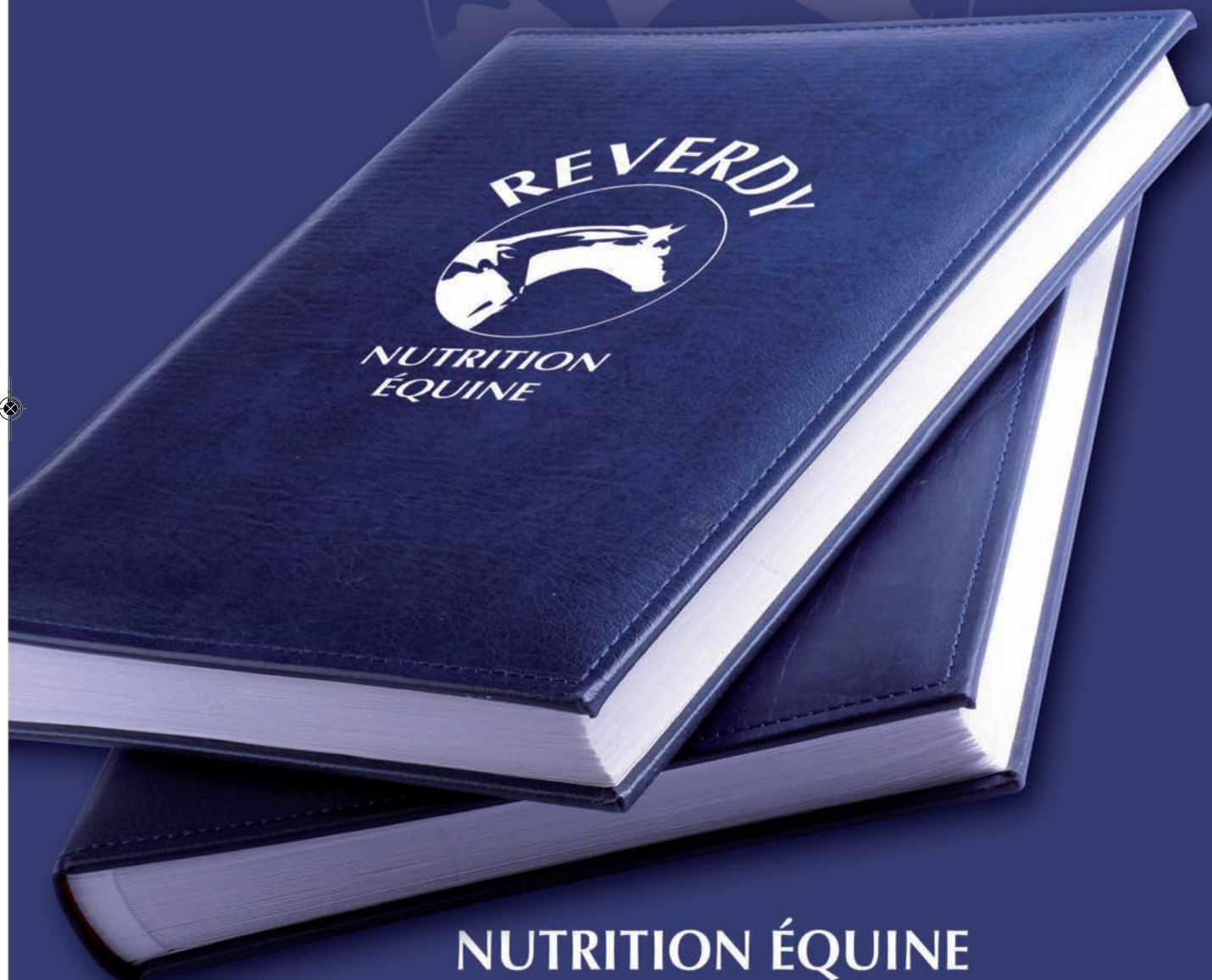


REVERDY



NUTRITION
ÉQUINE



NUTRITION ÉQUINE
la qualité

Tél. +33 (0)2 33 91 35 60 - email : contact@reverdy.fr
www.reverdy.fr

N°5 - Décembre 2009 - 5€

Le Magazine

LE SELLE FRANÇAIS



Journées Selle Français
2009, un succès !

Kellemoi de Pepita
remporte le Global
Champions Tour

Kellemoi de Pepita et Michel Robert,
vainqueurs de la finale du Global
Champions Tour



www.sellefrancais.fr



ELEVAGE DE CRYDOR

Mise à la disposition des éleveurs de trois jeunes étalons CSO



PEPPER BLUE SEBIOUNE
ETALON SF

Selle Français, Male Gris, né en 2003

Par MR BLUE (NL) / KWPN,
Et TRAMONTANE / SFA
par GALANT DE LA COUR / SFA

PEPPER BLUE SEBIOUNE
Élite à 4 ans (2007) 3^{ème} du Championnat
Excellent à 5 ans (2008)



POETE DE PREULLY
ETALON SF

Selle Français, Male Alezan, né en 2003

Par FOR PLEASURE (DE) / HAN,
Et CATANIA (DE) / BAWUE
par CENTO (DE) / HOLST

POETE DE PREULLY
Très bon à 4 ans (2007)
Finaliste à 5 ans (2008)



RENDEZVOUS DU MAUGREY
ETALON AACR

Anglo-Arabe de Croisement,
Male Bai, né en 2005

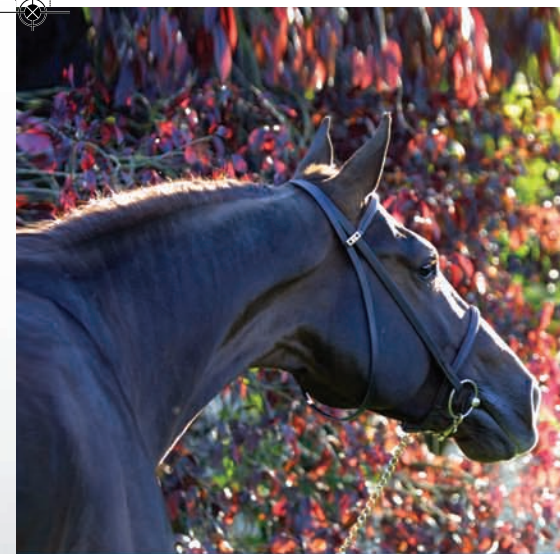
Par ZANDOR Z (DE) / RHDL,
Et LA TARENTELE (AA),
par LE GREGOL (AA)

RENDEZVOUS DU MAUGREY
1^{er} du Concours National 2008
des Anglo-Araves de Croisement
section grande taille

Téléphone
02 31 61 95 35 - 06 07 65 23 45



haras@coudrettes.com
www.harasdescoudrettes.com



Congélation



Spermogramme



Forfait récolte



Gestion de
carrière d'étalons



la *Meilleure* solution

Haras des M - 61200 Aunou le Faucon
Tél : 02 33 36 53 66 - Fax : 02 33 36 15 96
e.mail : harasdesm@club-internet.fr - www.harasdesm.com



Le Magazine **LE SELLE FRANÇAIS**

n°5 1^{er} Décembre 2009

Yves Chauvin
Président de l'ANSF



Édito

Meilleurs vœux pour 2010

L'année 2009 a vu notre élevage Selle Français briller au plus haut niveau, nous lui souhaitons de continuer son ascension durant l'année 2010.

Les Journées Selle Français et notre Championnat de France des 3 ans à Equita'Lyon ont connu un grand succès. Nous commençons à pouvoir rivaliser avec les plus grandes « körung » internationales. Mais il nous reste un grand pas à franchir : faire de ces « évènements élevage » de vrais rassemblements où sélection et commerce vont de pair.

C'est un des objectifs prioritaires de votre association pour 2010.

Plus que jamais, l'ANSF rassemble autour d'elle le monde de l'élevage du cheval et du poney de sport par la réalisation d'actions concrètes et efficaces. La dernière en date étant notre testage étalons de décembre 2009 auquel ont participé les étalons Anglo-Arabs et les futurs jeunes reproducteurs des Poneys Français de Selle. L'action vaut mieux que de grands discours. Notre monde vit une période de « turbulences » avec la réforme annoncée des Haras Nationaux, la création du GIP « France Haras », et la création de l'IFCE issu du rapprochement HN/ENE. Nous sommes prêts à nous investir pour que ces projets réussissent : notre monde de l'élevage en a tellement besoin !

Ce premier semestre verra le renouvellement du Conseil d'administration de l'ANSF. Vous pourrez élire, dans le plus grand respect démocratique (vote personnel par bulletin secret), vos représentants Selle Français dans chacune des régions de France. Plus de 2500 éleveurs vont pouvoir s'exprimer. Ce vote légitimera d'une manière indiscutable l'équipe nouvelle qui se mettra en place suite à ces élections.

Je vous souhaite encore pour cette nouvelle année 2010 beaucoup de réussite dans vos élevages respectifs.

Bravo au Selle Français et bravo encore à tous les éleveurs passionnés qui portent haut les couleurs de la France.

Le président
Y. Chauvin



Kellemoi de Pépita remporte le Global Champions Tour !

Après avoir remporté la finale du Top Ten à Bruxelles en novembre 2008, Kellemoi de Pépita (Voltaire) et Michel Robert s'adjugent la finale du Global Champions Tour à Doha en novembre 2009. Grâce à cette victoire, Kellemoi de Pépita s'enrichit de 300 000 € et totalise près de 700 000 € de gains totaux, dont environ 550 000 gagnés en 2009.



Kellemoi de Pepita est née à Teilhede chez Alain Gasnier dans le Puy-de-Dôme. C'est une fille de Voltaire et de Pepita du Parc par Jalmé des Mesnuls. Sa grand-mère, l'Anglo-Arabe Historiette (Barigoule), est également l'arrière grand-mère de la toute bonne Ornella Mail, 3^e du Criterium des 7 ans lors de la Grande Semaine de Fontainebleau 2009. C'est la souche maternelle de nombreux gagnants dans toutes les disciplines, comme Ikat Mail (Hand in Glove) ISO 160 et exporté, Leader de la Coste (Samuel) ISO 158, Harki A (Pancho II) ISO 152, Nabuco (Porto Rafti) ICC 145, Roitelet B (Jongleur III) ICC 148, Amour de Kereol (Prince d'Anzex) ICC148, ou encore Iseo (Pancho II) IDR 132. On y retrouve également des gagnants en courses de plat et d'obstacles.



CAVALASSUR.COM

Assurance des chevaux



- Responsabilité civile
- Mortalité
- Vol
- Frais de rapatriement
- Frais vétérinaires (plusieurs options)
- Invalidité du cheval

Votre devis d'assurance immédiat et personnalisé sur cavalassur.com
Pour toute information: 03 44 57 66 10



CAVALCREDIT.COM

Crédit des chevaux

Offrez-vous le cheval de vos rêves

Achetez votre cheval à crédit avec CAVALCREDIT
 sur une durée de 12 à 60 mois *

CAVALCREDIT® et CAVALASSUR®
des services sur mesure de financement et d'assurance pour votre cheval

Pour toute information
cavalcredit.com
 ou **03 44 57 66 10**

* Conditions valables sous réserve d'acceptation de votre dossier par l'organisme financier.



Dessin de JOYEU pour CAVALCREDIT sur une idée originale de CAVALCREDIT - réal. Frédérique Informatique



Ce qu'ils en disent

Michel Robert,
cavalier de Kellemoi de Pepita

Kellemoi de Pepita a toujours envie de bien faire et est très respectueuse. C'est une jument qui n'avait peut-être pas tout le génie au départ, mais elle est très gentille et courageuse. Comme elle a été très ménagée jusqu'à 7 ans, Kellemoi est encore très fraîche avec beaucoup d'envie de sauter.

Même si la jument peut être très rapide, comme elle l'a montré à Stuttgart (en finissant 2^e du Master et du GP Coupe du monde), je partais en avant-dernière position du barrage à Doha et, comme les deux premiers couples étaient sans-faute, j'ai préféré ne pas prendre tous les risques. Il ne s'en est pas fallu de grand chose, mais ça a marché !

Julien Gonin,
qui forma Kellemoi de Pepita

J'avais remarqué Kellemoi de Pepita à Comporta en 2006 et j'en suis tombé amoureux, pensant que ça pouvait être mon futur cheval de haut niveau. J'en ai acheté une partie à son naisseur Alain Gasnier et je l'ai gardée environ un an et demi avec de bons classements en GP 150 ou CSI***. Michel Robert,

chez qui j'ai longtemps travaillé, voulait la jument et je lui ai cédé une partie de mes parts.

Alain Gasnier,
naiseur de Kellemoi de Pepita

Je fais de l'élevage par plaisir et par passion et également pour permettre à mon fils d'exercer son métier de cavalier. Je fais naître environ 6 poulains par an, issus de juments Selle Français. Kellemoi de Pepita est une fille de Pepita du Parc que j'avais achetée pour Steve. Pour un éleveur amateur, c'est un rêve d'avoir pu faire naître une jument qui nous procure autant de joie que Kellemoi. Doha n'est pas la première victoire de la jument et je pense que ce ne sera pas la dernière car, à Doha, je ne l'ai pas du tout sentie « au taquet ». Pour 2010, je suis tout à fait confiant pour les plus grosses échéances et le rêve serait d'arriver jusqu'en 2012 avec une jument aussi en forme et pourquoi pas viser les Jeux olympiques. Pour l'instant, nous avons donné la priorité à la compétition, mais, si elle n'est pas vendue, bien sûr, je pense récupérer Kellemoi après sa carrière de compétitrice pour la mettre à l'élevage.

Champagne Jacquinot & Fils

En direct
de nos caves
... sur votre table

Champagne Jacquinot
34-36 rue Maurice Cerveaux
BP-48 51202 EPERNAY

Tél: 03 26 54 36 81-Fax:03 26 55 67 33
Courriel: champagne.jacquinot@orange.fr

A consommer avec modération

BRAVO LE SELLE FRANÇAIS !



Un bravo collectif à tous les éleveurs, préparateurs, compétiteurs, propriétaires qui ont porté haut les couleurs du Selle Français en cet automne 2009 tant lors des Journées Selle Français de Saint-Lô que du Championnat de France des 3 ans à Equita Lyon ou sur les plus grandes pistes mondiales de CSO et de CCE. Grâce aux efforts et au talent de tous, le Selle Français se classe 2e stud-book mondial en CSO et 3e en CCE au terme de cette année 2009. Pour la première fois, nous l'avons fait savoir grâce à une campagne de communication en Espagne et en Italie, avec des articles rédactionnels et une campagne de communication sur 2009 et 2010. L'ANSF a déployé son action et était présente sur tous les terrains cet automne pour faire rayonner le SF, mettre en valeur le travail des éleveurs et poursuivre la construction des nouveaux services.

En haut de gauche à droite : Lord de Theize (Donald Rouge II*HN), Jubilé d'Ouilly (Palestro II), Kraque Boom (Olisco)
En bas de gauche à droite : Idalgo du Donjon (Oredo de Paulstra), Kellemoi de Pepita (Voltaire), Jallisca Solier (Alligator Fontaine)

Une nouvelle dimension pour les Journées Selle Français

Évènement majeur devenu le sommet de l'année d'élevage, les Journées Selle Français 2009 ont pris une nouvelle dimension avec :

- Des champions unanimement reconnus pour leur qualité de chevaux de sport et de reproducteurs modernes.
- Un public de plus en plus nombreux et international.
- Un courant d'affaires très conséquent malgré le contexte économique difficile.

Le plan de communication international sans précédent qui a été réalisé auprès de tous les grands intervenants mondiaux (DVD, internet, invitations, création de JSFTV...), installe les JSF dans le concert des grands rendez-vous d'élevage européens, à l'instar de nos concurrents nord-européens.

Devant la qualité de cette jeune génération, 32 jeunes mâles de 3 ans et 11 mâles de 2 ans ont obtenu leur approbation.

Le challenge sélection-promotion-valorisation est en passe d'être réussi. L'article des pages suivantes vous permettra de revivre en détail ce grand moment au cours duquel nous avons pu honorer les meilleurs éleveurs de l'année et les grands anciens qui ont construit les racines du Selle Français.

Beaucoup reste encore à faire et les projets pour progresser sont nombreux. C'est pourquoi la préparation des JSF 2010 est déjà lancée ; la principale amélioration à apporter étant dans le domaine commercial avec une nouvelle organisation de nos Journées Selle Français (Voir compte rendu magazine).

Testage des 3 ans et Guide ANSF des Etalons : un outil d'information incontournable pour la jeune génétique SF

Après les Journées Selle Français, le processus de sélection et de caractérisation se poursuit par l'étape maintenant bien connue du testage des jeunes étalons de 3 ans approuvés aux JSF.

Ces jeunes mâles se sont retrouvés à Saint-Lô les 15, 16 et 17 décembre où ils ont été évalués en détail par les cavaliers experts internationaux : MM Eric Navet, Bruno Rocuet, Christian Hermon, Jacques Bonnet, auxquels se sont joints MM Serge Cornut pour la locomotion et M Nicolas Blondeau pour le comportement.

L'objectif est d'apprécier dans le détail les qualités de locomotion, d'équilibre, d'aptitude à l'obstacle et de disponibilité de ces futurs reproducteurs.

Les entraîneurs nationaux ont également été invités à participer afin de réaliser cette liaison indispensable entre le sport et l'élevage. Toutes ces données sont collectées puis communiquées à tous les éleveurs de France, ce qui en fait une source unique d'informations objectives sur ces jeunes étalons, en complément des JSF.

Nouveauté en 2010 : Le testage a également accueilli cette année des mâles Anglo-Araves et des poneys de sport, permettant ainsi à toute la filière sport de s'inscrire dans une démarche de caractérisation et de promotion de la jeune génétique. Il y a beaucoup d'acteurs qui parlent de transversalité : l'ANSF, avec nos amis Anglo-Arabe et Poneys Français de Selle, la réalise par des actions ; n'est-ce pas le plus important ?

Vous pouvez voir en ligne les reportages du testage sur ANSFTV sur notre site www.selle-francais.fr

Autre nouveauté, le Guide ANSF des étalons s'enrichira de feuillets supplémentaires pour les poneys Français de Selle et les étalons Anglo-Araves approuvés pour produire en Selle Français et d'un DVD qui apportera un réel plus dans la présentation de ces jeunes chevaux en vidéo. Service payant pour les propriétaires d'étalons qui veulent être présents sur ce nouveau support (150 € pour les 2 et 3 ans, 300 € pour les 4, 5, 6, 7 ans). Tirage à 12 000 exemplaires. Unique en France...

Championnat de France des 3 ans – Equita-Lyon

Autre moment fort de l'année d'élevage, le Championnat de France des 3 ans hongres et femelles organisé par l'ANSF à Equita-Lyon fin octobre. Toutes les régions ont envoyé leurs meilleurs représentants, ce qui prouve la place que ce championnat a pris. Cette 3^e édition a confirmé ce succès qui combine présentation, formation, commercialisation et convivialité.

Scala de Grandry (Helios de la Cour II x Bayard d'Elle) remporte le titre de championne suprême. Elle porte les couleurs de la Manche étant née chez Jacky et Joëlle Angot (50).

La valeur de ce championnat est également prouvée par les transactions actives dont ont



2



1

pu bénéficier les éleveurs vendeurs de leurs chevaux. Soulignons en particulier l'intérêt du test de saut monté qui constitue un exercice très formateur pour ces jeunes chevaux et une belle vitrine pour les acheteurs.

Le Selle Français occupe toute sa place au sein de ce 1^{er} évènement équestre français qui accueillait cette année les Coupes du Monde de Dressage et de CSO.

Là encore, retrouvez les meilleurs moments de ce championnat et les lauréats dans l'article ci-après et sur ANSFTV.

1 : Trophée des éleveurs - De gauche à droite : Bernard Le Courtois, Xavier et Alexandra Lebon, Marie-Odile Debonnet, Gérard Robin, Jean Grandjean, Bernard Piedagniel, François Vasche, Gisèle Marrot et Henriette Evain.

2 : Testage : dialogue juges-experts - Monsieur Giraud (représentant les marchands de chevaux) et Eric Navet

Congrès WBFSH Copenhague Le Selle Français acteur de la scène internationale

Après le congrès organisé l'année dernière à Lyon, les représentants de tous les stud-books mondiaux chevaux de sport se sont retrouvés cette année à Copenhague, à l'invitation des 4 stud-books scandinaves : danois, suédois, finlandais et norvégiens, pour la réunion WBFSH.

Le Selle Français était représenté par MMYves Chauvin, Philippe Lemaistre, Paul Hubert et Benoit Chaigne. M Xavier Guibert participait au titre des Haras nationaux.

Les nombreux contacts pris à cette occasion ont confirmé la dynamique d'entreprise conduite par les stud-books leaders pour développer leurs parts de marché dans un contexte économique difficile.

Sur le plan technique, l'accent a été mis cette année sur les aspects santé et bien-être animal, sujet pour lequel les pays nordiques sont particulièrement en pointe.

David Holmes, Secrétaire Général de la FEI, a tracé les grandes perspectives des sports équestres modernes en soulignant 2 points majeurs :

- **L'impératif de la médiatisation** ; en particulier la télévision : « TV is everything ». La première question d'un sponsor est : « quels sont les chiffres d'audience ? ». Cela implique donc d'adapter le format des compétitions à ces exigences en terme de lisibilité et de durée. En dressage, par exemple, l'effort doit particulièrement porter sur les reprises en musique.

- **Le bien-être animal et la sécurité** ; ce qui implique un travail très important notamment pour le concours complet pour fortement progresser dans ce domaine. La réflexion doit être analogue à celle conduite en Formule 1. Sur le plan technique, parvenir à une meilleure transmission des données entre la FEI et

les stud-books (pedigrees des chevaux et résultats en compétitions) reste un objectif prioritaire et un chantier majeur.

Les stud-books européens ont exprimé leur forte préoccupation et leur volonté d'agir ensemble sur le dossier de la TVA. La WBFSH agira dans ce sens.

Un déplacement en Suède au Haras de Flyinge a permis d'apprécier la qualité de l'équitation de dressage nordique et le lien étroit existant entre l'élevage et le sport (photo en bas à droite). Les membres des équipes de Coupe des nations sont venus présenter eux-mêmes les élites de leurs élevages.

La Princesse Benedikte, Présidente d'honneur de la WBFSH et elle-même éleveur de chevaux de dressage de haut niveau, a fait l'honneur de participer aux travaux et de recevoir les congressistes afin de leur exprimer tout son soutien.

En marge du congrès, Yves Chauvin et Paul Hubert ont tenu une réunion avec les responsables du programme « Young Breeders » : Inken Johansen (Allemagne) et Norman Storey (Irlande) pour travailler sur le lancement d'un programme « Young Breeders » en France qui déboucherait sur un Championnat du Monde en 2011 (photo en bas à droite). Le programme « Young Breeders » est une compétition qui rassemble les jeunes de 18 à 25 ans qui se confrontent sur la connaissance du cheval, le jugement et la présentation des chevaux en modèle et allures.

Ce championnat crée une émulation entre ces futurs éleveurs et contribue à un échange culturel des plus intéressants. Le dernier Championnat du monde, qui s'est tenu en Irlande, a rassemblé une centaine de concurrents venant de 17 pays. Rappelons la brillante victoire remportée par le Français André



1 : Yves Chauvin, Philippe Lemaistre et Eduardo Rosenberg, président de l'Association Argentine d'élevage de chevaux de sport

2 : Réunion avec les responsables du programme Young Breeders

3 : Démonstration de dressage à Flyinge

Audinot dans la catégorie Présentation en main). Nous l'avons félicité lors des JSF de Saint-Lô. Au cours d'Equita Lyon, une réunion de travail a eu lieu avec Mme Sattler (responsable de la participation 2009 à ces championnats en Irlande), Mr Maurel et Mr Prévost, afin d'élaborer un programme de travail en vue de l'organisation en Rhône-Alpes du championnat des « Young Breeders » 2011 qui accueillera la fine fleur des jeunes éleveurs-juges du monde entier.

En conclusion, ces journées de la WBFSH permettent des contacts très intéressants avec les autres stud-books européens et nous permet de voir à quel point nous sommes encore à l'âge de pierre dans notre organisation « à la Française ».

Nous devons être conscients et fiers de la qualité de nos chevaux. Sur ce sujet, l'herbe n'est pas plus verte ailleurs ;

en revanche quel fossé dans le professionnalisme de l'organisation, que ce soit dans la proximité et le conseil apporté à l'éleveur, aussi bien que dans la liberté d'action et la capacité d'adaptation de nos concurrents à réagir.

Nous devons nous inspirer de certaines réussites indiscutables tout en gardant ce qui fait notre spécificité quand celle-ci est positive pour nous. Nous avons beaucoup de retard dans la professionnalisation de notre filière, l'évolution de nos mentalités ; il faut mettre les bouchés doubles pour progresser, nous avons tout pour faire aussi bien que nos concurrents.

Unissons-nous au lieu de dépenser notre énergie dans une concurrence franco-française alors que nos concurrents nous regardent en se disant que si nous continuons comme cela, ils ont encore de belles années à vivre.



**Concours d'Elevage :
des nouveaux services et
un soutien pour des concours
de qualité**

**Le site d'engagement France Cheval
de Sport ; un premier bilan plus que
positif**

Le site d'engagement en concours d'élevage : www.francechevaldesport.fr a prouvé son très grand intérêt. Rappelons que ce site est un nouveau service tant pour les éleveurs qui peuvent s'engager directement en ligne que pour les organisateurs qui disposent ainsi d'un outil efficace pour la gestion de leur concours : suivi des engagés, édition des programmes, saisie des notes, édition des résultats, transmission à la base SIRE ...

Sur cette année de lancement, cela a représenté plus de 11 000 engagements et près de 400 concours. Le site a été utilisé au-delà du Selle Français par les autres races françaises de chevaux : Anglo-Arabe, Arabe, Demi-sang Arabe et toutes les races de poneys de sport. C'est plus de 24 000 visites enregistrées en 2009 qui ont été comptabilisées.

Un bilan de terrain a été réalisé avec les Présidents de Régions à Fontainebleau. Un large travail de bilan a été engagé pour recueillir les remarques de chacun et apporter les améliorations nécessaires.

Le développement continue en 2010. Le paiement en ligne des adhésions aux Associations Nationales de Races est déjà opérationnel. Dès début 2010, le paiement des adhésions aux associations régionales et le paiement des engagements aux concours d'élevage le seront aussi. Ces services sont des services à la carte mis à la disposition des régions qui le désirent (plus de 60% de celles-ci se sont déjà portées candidates).

Au début de l'année prochaine, des sessions seront à nouveau organisées dans les différentes régions sur le terrain pour communiquer toutes les informations nécessaires aux personnes en charge des concours d'élevage.

Ce site d'engagement est garant de l'indépendance de notre monde de l'élevage face à tous les autres acteurs de la filière qui voudraient intervenir ou s'approprier les missions qui sont celles des Associations Nationales de Races.

**Un soutien financier pour des
concours de qualité**

Le Conseil d'Administration de l'ANSF a souhaité apporter un soutien aux associations régionales pour les aider à organiser des concours de qualité sur la base du guide des concours SF. De tels concours contribuent fortement tant à la qualité d'accueil et de déroulement du concours pour les éleveurs qu'à un renforcement de l'image de marque donc à la Promotion des élevages et de la race. Chaque association régionale participant à cette démarche a donc reçu une enveloppe de 1 500 € à laquelle s'ajoutera un montant proportionnel au nombre d'adhérents ANSF de la région, la globalité de la somme distribuée sera de l'ordre de 60 000 €.

C'est un juste retour concret sur le terrain de l'effort consenti par les éleveurs pour l'inscription de leurs poulains au programme d'élevage du stud-book Selle Français.

Vous rêvez d'un cheval Olympique ?

... mais combien arrivent jusque là ? ...

Le plus important n'est-il pas de produire des chevaux faciles et donc commerciaux de par leur bon tempérament, leur équilibre, leur force, leur sang et leur style ? Et si la magie du hasard veut bien s'en mêler, ils finiront peut être eux aussi sous les feux de la flamme Olympique !...



www.semilly.com

**FAITES CONFIANCE AU
SAVOIR-FAIRE D'HOMMES DE CHEVAUX**

*Kalaska
de Semilly
&
Sheikha Latifa
Al Maktoum (22 ans)*

*Jeux Olympiques
Beijing 2008*

Germain & Richard LEVALLOIS - Haras de Couvains - 50680 COUVAINS

Tél: +33(0)2.33.05.31.44 / Tél: +33(0)2.33.05.27.70 / GSM : +33(0)6.72.88.71.49 ou 51

Fax: +33(0)2.33.05.65.13 / Fax: +33(0)2.33.05.89.13 / Email : contact@semilly.com

ETALONNAGE - CENTRE D'INSEMINATION ET DE TRANSFERT - ELEVAGE DE CHEVAUX DE SPORT

Organisation et structuration du corps des juges

En lien direct avec le schéma de sélection et les concours d'élevage, l'organisation et la structuration du corps des juges se poursuit.

Un règlement clair

Un règlement a été établi avec les juges. Son objectif est de permettre à chacun de progresser et de développer ses compétences sur des bases claires et bien établies.

Les juges sont répartis en 4 niveaux d'intervention : juge stagiaire, juge départemental, juge régional et juge national. Un test a été mis en place pour passer du niveau départemental au niveau régional puis du niveau régional au niveau national.

Par ailleurs, un juge référent est chargé dans chaque région de la coordination des concours et des jurys avec les associations régionales, opérateurs de terrain.

Rappelons que les juges ANSF remplissent un rôle pédagogique essentiel auprès des éleveurs pour expliquer ses jugements en fonction des orientations de la race et ainsi l'accompagner dans ses choix de croisement.

Une formation ouverte à tous

L'organisation du corps de juges s'appuie sur un programme de formation en 5 volets :

- Une formation initiale construite en commun avec les races de chevaux de sport reprenant les bases de la conformation et du mouvement dans un objectif de performance sportive.

- Une formation spécifique par discipline et/ou par race.
- Une formation continue qui permet d'approfondir tel ou tel secteur (ex. modèle, locomotion ...).
- Un accompagnement appelé compagnonnage. Il permet un transfert et une diffusion du savoir faire des juges plus expérimentés à l'ensemble du corps des juges comme cela a été entrepris lors du Championnat de France à EquitaLyon (cf. article).
- Un volet international indispensable pour rester en contact permanent avec l'évolution du cheval de sport moderne.

Cette formation s'appuie sur de nouveaux outils pédagogiques en cours de réalisation : documents, films, images de synthèse...

Un cycle de formation ouvert tant aux juges qu'aux éleveurs sera engagé en fin d'hiver.

Séminaire annuel des juges nationaux et référents

Le programme de travail des juges comprend chaque année un séminaire annuel à l'occasion du testage des jeunes étalons de Saint-Lô. Ce séminaire, qui rassemble les juges nationaux et les juges référents, est l'occasion de dresser le bilan de la saison des concours, de travailler sur un point technique particulier (ex. jugement de la locomotion, jugement des foals...) et de dialoguer avec les cavaliers experts du testage. Ce dialogue est fondamental pour bien identifier les besoins des cavaliers et ainsi orienter la race pour répondre à la demande du sport moderne.



Séminaire des juges

SANDERS
NUTRITION EQUINE



Aliments Sanders :
la passion de
la performance.

Notre vocation : être votre atout en alimentation pour optimiser les performances de vos chevaux. Leader de l'alimentation animale et du développement de la nutrition équine, Sanders connaît les besoins spécifiques des chevaux en fonction de leurs activités et des différentes étapes de leur vie. Fort de notre expertise, nous avons développé une ligne d'aliments spécifiques pour vous aider à répondre aux besoins nutritionnels de vos chevaux.



SANDERS Nutrition Equine
Tél. 02 99 52 59 00
E-mail : nutrition.equine@sanders.fr
www.sanders-nutritionequine.com



ZZ Top (Tango x Kennedy)

Programme d'élevage Selle Français de Dressage

Jusqu' alors orienté quasiment exclusivement sur les disciplines du CSO et du CCE, le schéma de sélection du Selle Français a trop longtemps délaissé le secteur du dressage. Or le marché du cheval de dressage est en croissance. Une réflexion a donc été entreprise, en partenariat avec France Dressage, pour construire un volet dressage au sein du Selle Français. Les experts ont défini deux voies pour y parvenir :

- Intégrer au stud-book une génétique « Dressage » amélioratrice.
- Offrir aux éleveurs de nouvelles possibilités pour inscrire leurs produits dans le Selle Français.

Ainsi le schéma de sélection des étalons à vocation dressage s'ouvre à des étalons améliorateurs sélectionnés sur leurs performances ou leur descendance selon les critères suivants : Pour les étalons basés à l'étranger, ils doivent être approuvés étalons dans le livre principal de leur stud-book ou d'un stud-book WBFSH et :

- Pour les étalons de 5 à 7 ans être classés dans les 10 premiers d'un championnat national ou international de jeunes chevaux.
- Pour les étalons de 8 ans et +, ils peuvent demander leur approbation soit sur la base de performances minimum de classement en

reprise St Georges, Intermédiaire I ou d'un niveau supérieur, soit sur la base de la qualité de leur production : avoir au moins 4 produits participant à l'épreuve finale d'un championnat national jeunes chevaux 4, 5 ou 6 ans ou dont deux produits sont classés au classement mondial WBFSH.

Pour les entiers concourant en France, le cycle classique et l'expertise lors des finales de Saumur servent de support pour l'approbation.

Sur la base de ces critères et de l'avis d'une commission d'experts ANSF/France Dressage, la commission du stud-book décide de l'approbation des étalons ; cette approbation est provisoire pour 7 ans comme pour tous les étalons.

Le volet voie femelle est également pris en compte puisque les poulinières labellisées Selle Français croisées avec des étalons facteurs de Selle Français produisent dans le stud-book SF. Rappelons que les juments bénéficiant déjà du label France Dressage obtiennent cette labellisation sans avoir à repasser devant une commission.

Les éleveurs souhaitant produire des Selle Français à vocation dressage disposent donc maintenant des moyens pour développer leur production et ainsi constituer un nouveau noyau de production performant dans cette discipline.

Société Hippique Française Finales 2010

| PONEYS | CSO | COMPLET | DRESSAGE | ENDURANCE | ATTELAGE |

	CSO PONEYS Lamotte Beuvron (41) 20 au 22 août		
			CSO/HUNTER Fontainebleau (77) 28 août au 5 septembre
	CCE Pompadour (19) 13 au 19 septembre		
		DRESSAGE Saumur (49) 23 au 26 septembre	
			ATTELAGE Compiègne (60) 2 au 3 octobre
		ENDURANCE Uzès (30) 8 au 10 octobre	

| PONEYS | CSO | COMPLET | DRESSAGE | ENDURANCE | ATTELAGE |



www.shf.eu

Programme de développement

5 Délégués régionaux sont présents sur le terrain

Comme annoncé dans le dernier numéro du magazine, 5 délégués régionaux Selle Français ont été recrutés avec le soutien du Fonds EPERON. Ils sont basés sur les secteurs Centre-Ouest (Centre-Pays de la Loire-Poitou Charentes), Normandie Saint-Lô, Nord (Nord-Pas de Calais-Picardie), Est, Centre Est (Bourgogne-Franche Comté-Rhône Alpes).

Retrouvez la présentation de chacun dans l'article qui leur est consacré.

Encadré par des référents régionaux des associations régionales d'éleveurs, leurs principales missions sont :

- d'apporter un soutien aux associations régionales d'éleveurs pour l'organisation des manifestations et évènements,
- de participer à la promotion du Selle Français ainsi qu'à la caractérisation des chevaux pour alimenter une base de données des chevaux en vue de leur valorisation,
- d'apporter des informations et des conseils techniques aux éleveurs,
- de participer aux évènements nationaux et régionaux du Selle Français.

Un séminaire de deux jours a rassemblé l'ensemble des délégués avec les responsables de l'ANSF et des régions pour faire connaissance et bien organiser leur début d'activité. Le travail en réseau sera également une dimension très importante pour créer une dynamique et bénéficier des expériences et des initiatives de chacun.

Correspondants internationaux

Le volet international est également une dimension qui a été engagée en profitant de la dynamique promotionnelle des Journées Selle Français. A cette occasion, deux pays traditionnellement acheteurs de SF avaient été ciblés : l'Italie et l'Espagne.

C'est pourquoi, pour renforcer notre position, des correspondants ont été mis en place dans ces deux pays. 2 personnes pour l'Italie et une personne pour l'Espagne sont les contacts sur place chargés de promouvoir le Selle Français, de renseigner tout acheteur éventuel et de retransmettre les demandes à l'ANSF. Ce travail est appuyé par une campagne de communication sur toute l'année dans les deux principales revues équestres de ces pays. Déjà de nombreux contacts ont été pris et des poulains ont été vendus en Espagne, ainsi qu'une poulinière en Italie. Nous tiendrons informés nos délégués régionaux de toutes les demandes en cours afin de les satisfaire le plus rapidement.

Bilan d'étape auprès du Comité Fonds Eperon

Le plan d'avancement de tout le programme de développement du Selle Français et de l'Union Française des Races de Chevaux de Sport, qui a obtenu le soutien du Fonds EPERON (Cf. Magazine Le Selle Français n°2) a fait l'objet d'une présentation auprès du comité de suivi réuni à cet effet. Ce comité comprend, outre les membres du Fonds EPERON lui-même, des représentants de la SHF, de la CSCCF, des Associations régionales d'Eleveurs.

Le Comité a analysé l'avancement de tous les projets en constatant leur progression selon le plan prévu ; ces projets étant le plus possible conduits en transversalité entre les races françaises : Selle Français, Anglo-Arabe et Arabe, avec une ouverture également aux poneys de sport comme par exemple pour le site d'engagement www.francechevaldesport.fr. Nous tenons à remercier le Président du Fonds Eperon et son Comité pour leur probité, leur qualité d'écoute et d'analyse concernant l'ensemble de nos projets. Le Comité a pu se rendre compte que nous avons tenu nos engagements. Nous continuerons à travailler dans le sens de l'intérêt général de l'ensemble de la filière élevage du cheval de sport en France.

Une année 2010 qui s'annonce fort riche

Après une année 2009, qui a vu le Selle Français occuper le tout premier rôle sur la scène européenne et mondiale, et une activité des plus soutenue pour l'ANSF, votre association de race, l'année 2010 s'annonce tout aussi riche en actions, évènements et échéances majeures.

Tous nos efforts seront axés pour aider nos éleveurs à mieux commercialiser leur production. Pour cela le plan de décentralisation (inventorier et catégoriser la production des éleveurs) nous permettra de faire des actions ciblées et répondre rapidement aux différentes demandes qui nous seront faites. C'est toute une nouvelle organisation à mettre en place qui va dans le sens d'une professionnalisation de notre association.

Cela commencera dès la Commission d'approbation d'hiver, puis se poursuivra par les Salons des Etalons, où nous aurons le plaisir de vous rencontrer, ainsi que lors des formations pour les juges et les éleveurs...

Des actions de formation régionales vont se développer dès le début 2010. Le programme de ces formations sera en ligne avec les dates sur le site de l'ANSF. Chaque éleveur recevra le programme, qui sera différent selon les régions et les sujets abordés. Nos délégués régionaux seront chargés de ce travail de terrain accompagnés de consultants professionnels.

Au printemps reprendra le cycle de sélection des jeunes mâles de 2 et 3 ans, suivi des concours d'élevage puis des sélections d'étalons lors des finales jeunes chevaux. L'année d'élevage sera couronnée par les Journées Selle Français, pour lesquelles nous envisageons de nouveaux développements particulièrement dans le domaine commercial.

Sur le plan sportif, les Jeux Equestres Mondiaux seront l'évènement majeur pour lequel nous apportons tout notre soutien aux éleveurs, cavaliers, propriétaires et entraîneurs. Toute l'année, nous aurons le souci d'être au plus proche de vos préoccupations et de vous apporter les services que vous attendez.

Echéance pour l'ANSF

2010 sera également une année particulière pour votre association de race puisque vous serez amené, dans le courant du printemps, à choisir l'équipe dirigeante de l'ANSF en charge des destinées du SELLE FRANÇAIS pour les quatre prochaines années.

Le vote pour vos représentants sera fait de façon tout à fait démocratique, puisque chaque adhérent de l'ANSF recevra chez lui les candidatures et les bulletins de vote. Chacun pourra donc exprimer son choix à bulletin secret.

Un point important. Nous vous rappelons qu'il faut être à jour de sa cotisation 2009 pour voter (Adhésion possible directement par internet sur le site www.sellefrancais.fr).

Formation des délégués de région avec leurs tuteurs





Salon des étalons : La meilleure information

Approuvé

L'ANSF sera présente lors des salons des étalons qui se dérouleront cet hiver. Afin de renseigner au mieux les éleveurs sur les étalons admis à reproduire dans le stud-book SF de ceux qui ne le sont pas, vous pourrez demander sur notre stand tous les renseignements utiles pour vous aider dans votre recherche d'informations.

Nous serons également présents pour faire la promotion des jeunes étalons approuvés cette année, ou qui ont été suivis lors des finales jeunes chevaux, qui seront présentés dans le guide ANSF 2010 des étalons, à paraître courant février.

Enfin, les questions sur les changements réglementaires ou les questions restées souvent en suspens pourront trouver réponses lors de ces rencontres privilégiées.

Le salon des étalons de Saint-Lô, qui se déroulera les 20 et 21 février, fait preuve de référence en ne présentant sur la piste que des étalons approuvés. Sur les autres salons, un logo sera présent pour vous informer sur l'approbation des étalons en SF.

Alors suivez le logo et bons croisements !

Délégation française en Chine



Une délégation française s'est rendue en Chine, dans la province du Shandong à Jinan, lors des Jeux équestres chinois en octobre dernier. Après nous avoir informé de son déplacement dans cette partie du monde où les habitants commencent à être sensibilisés à notre sport, nous avons pu remettre à Hervé Louchet quelques produits promotionnels de notre élevage. Accompagné de représentants de la région des Pays de la Loire et de l'ENE, ils ont pu faire la promotion de notre filière sport et de notre élevage.



L'ANSF a embauché une nouvelle responsable communication, Charlotte Rachou. Elle se présente :

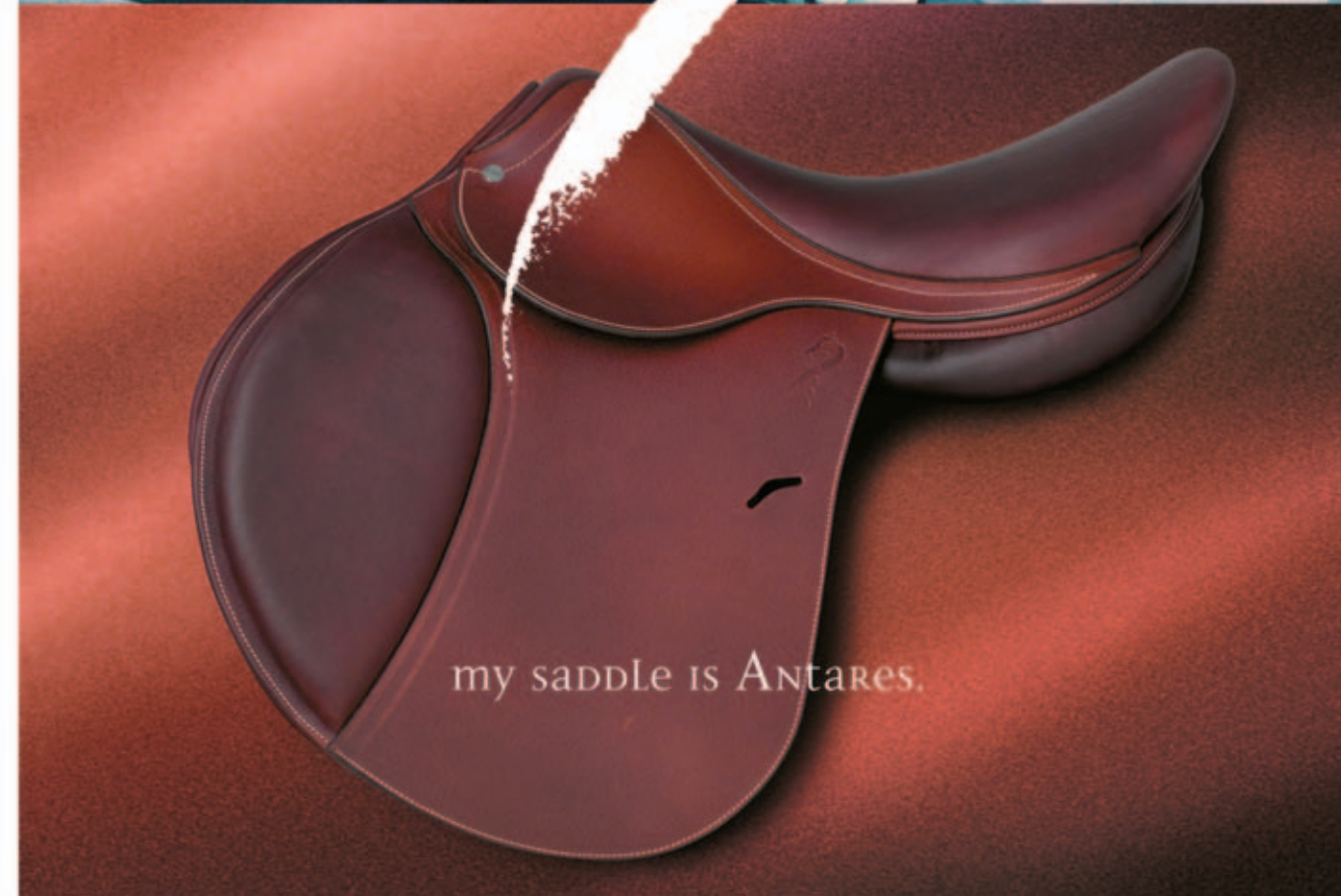
« J'ai 27 ans et suis originaire de Saint-Etienne. J'ai effectué une partie de mes études scolaires et universitaires à l'étranger (en Angleterre où j'ai vécu 7 ans puis obtenu une licence à l'Université de Warwick, et à Munich en Allemagne où j'ai passé un an). J'ai ensuite rejoint Paris pour suivre le cursus Grande Ecole à ESCP-Europe, dont je suis diplômée.

Après avoir travaillé pendant 2 ans et demi en tant que consultante en management dans un cabinet parisien, et guidée par ma passion du cheval, j'ai rejoint l'ANSF début janvier 2010.

J'ai eu la chance de pouvoir participer avec toute l'équipe aux Journées Selle Français à Saint-Lô puis à Equita'Lyon. Ainsi, j'ai pu découvrir peu à peu le fonctionnement de l'ANSF et ai été marquée par l'enthousiasme et la forte mobilisation de tous les membres de l'équipe pour contribuer au développement de notre association.

J'ai rejoint le siège de l'ANSF à Montrouge en tant que responsable de la communication. Mon rôle est de contribuer à développer la notoriété du Selle Français aussi bien en France qu'à l'étranger. Cela passe notamment par une meilleure visibilité du Selle Français lors des différents rendez-vous de l'élevage tout au long de l'année, et par une communication régulière à travers notre Magazine Le Selle Français et le Guide ANSF des Etalons qui paraît chaque année. Par ailleurs, il me semble que notre site internet est un support de communication incontournable sur lequel nous pourrions nous appuyer pour communiquer quotidiennement en français et en anglais sur nos actualités. Mon rôle est de faire vivre ce site. Enfin, je suis très heureuse de pouvoir travailler avec les chargés de mission régionaux qui jouent un rôle essentiel et que je m'efforcerai d'épauler autant que possible avec des supports de communication pertinents pour les éleveurs et acteurs locaux. »

E-mail : charlotte.rachou@ansf.fr - Tél. : 01 46 12 34 05.



Chargés de Mission Régionaux Présentation

Marine Godin



32 ans, originaire de Béthune, je suis titulaire d'une Maîtrise de biologie générale et sciences de la terre. Cavalière régionale et fille d'éleveur, je suis chargée de mission pour la région Nord Pas-de-Calais et Picardie depuis novembre, sous la direction de Bernard Lesage, président de l'AECCP.

Mon bureau est à Verquigneul ; c'est un pôle ANSF-AECCP destiné à accueillir tous les éleveurs en manque d'informations ou leur permettre de régler des problèmes éventuels, que ce soit sur des dossiers étalons ou sur des engagements en concours poulinières suivies ou autres...

C'est aussi un lieu où vont se créer de nombreuses actions pour faire la promotion du SF et permettre de faciliter les rencontres entre les éleveurs et les acheteurs potentiels. A ce propos,

J'ai commencé ma « tournée des élevages » afin d'établir un fichier regroupant les chevaux à vendre dans la région et d'être à l'écoute des éleveurs et de leurs difficultés mais aussi de leurs attentes.

Je communique déjà de nombreuses informations à travers le site internet de l'AECCP, une page ANSF va être créée prochainement.

Le projet de recruter une équipe jeune pour être au plus près des éleveurs était à mon avis ambitieux et nécessaire.

Les 2 grands événements auxquels j'ai participé, à savoir les JSF de Saint-Lô et Lyon sont en train d'acquiescer une renommée internationale bénéfique pour l'image du SF et de tous ses éleveurs, même si il reste encore des problèmes d'organisations à résoudre. Ces manifestations mettent en valeur les éleveurs et doivent devenir des événements de plus en plus commerciaux pour permettre à tous d'amortir les coûts de participation à ces événements.

Concernant l'équipe de l'ANSF, l'ensemble des personnes rencontrées est sympathique et motivé par la volonté de bien faire.

Sur la réglementation, je connaissais déjà le fonctionnement et le règlement de ces concours d'élevage puisque j'y participe en tant qu'éleveur dans ma région.

Les JSF et Equita Lyon sont des événements auxquels chaque éleveur souhaite participer et je suis très heureuse de faire partie de l'organisation, même si l'on a peu de temps pour apprécier le spectacle lorsque l'on est côté coulisse !

Emilie Le Guiel



J'ai 27 ans, je suis originaire de Bretagne. J'ai suivi une formation juridique à la Faculté de Droit de Rennes (plus précisément un DESS de Droit Public Contentieux). Je suis cavalière amateur de CSO, propriétaire d'un SF de 9 ans.

J'ai été recruté par l'ANSF pour la région Normandie avec comme référent M. Jean Muris (président de l'ADECNO et de la FNSF). Mon bureau est basé à Saint-Lô.

Je suis heureuse de rejoindre l'ANSF à cette période où il y a une vraie dynamique de changement et une volonté d'aller de l'avant. J'espère incarner en région cette évolution, apporter aux éleveurs le maximum de services et faire en sorte que le SF soit de plus en plus commercial avec une image de marque reconvenue et porteuse. Concernant mon action en région, il s'agit de participer à l'élaboration d'une base de données de chevaux à vendre caractérisée. Cette caractérisation a pour vocation de rendre le commerce plus organisé (mettre en relation acheteurs et vendeurs sur la base d'un fichier, actualisé et mis à jour, à la disposition de tous les professionnels de la filière). Je serai également présente sur tous les

événements SF et notamment les concours d'élevage afin d'aider à ce que tout se déroule bien selon le cahier des charges du Selle Français.

Je veux créer et entretenir, à partir de ces manifestations et lors de visites d'élevage, un relationnel fort avec les éleveurs afin qu'ils m'identifient. Je pense qu'autant que possible, la relation doit être personnalisée et qu'il y ait un interlocuteur unique en qui les éleveurs ont confiance. Représenter et incarner la présence de l'ANSF au sein de la région et sur le terrain, être garante de l'image de marque et assurer la promotion de la race (adhésion ANSF, labellisation des poulinières étrangères, inscription des poulains...), apporter un service de proximité aux éleveurs (recueillir leurs doléances, les informer si besoin, faire remonter leurs observations etc) font également partie de mes attributions.

J'ai apprécié à Saint-Lô l'engouement suscité par le Championnat des Foals et la préparation de plus en plus professionnelle des chevaux de 2 et 3 ans (chevaux soignés, bien mis sur les barres, etc). Je regrette le chevauchement des événements qui nuit à la lisibilité de l'ensemble et au rayonnement de chaque temps fort (Ventes Nash en même temps que le CSI*** et le championnat des foals). Je pense qu'il faut travailler là-dessus et réorganiser tout ça pour que chaque élément soit mis en valeur au maximum et que les gens n'aient pas à choisir. Le positif, c'est que malgré certaines critiques qu'on peut entendre, les gens ne peuvent plus dire que les choses n'avancent pas, qu'il n'y a pas un véritable changement et ça, c'est le plus important.

Sophie Dubrulle



J'ai 25 ans, je suis originaire du Pas-de-Calais et cavalière de CSO. Je suis diplômée de l'école d'Ingénieur en Agronomie de Dijon (l'ENESAD) et d'un BTS agricole option Productions Animales.

J'ai intégré l'ANSF le 13 octobre 2009, la veille des JSF, et je suis installée dans les bureaux de la Chambre d'Agriculture de la Saône et Loire (CA71), à Mâcon pour l'inter-région Bourgogne, Franche-Comté, Rhône-Alpes avec comme référent M. Daniel BLANC, administrateur de l'ANSF.

Je suis impressionnée par la croissance de l'ANSF et toutes les actions qui permettent à l'association d'être de plus en plus professionnelle (sites Internet ANSF et FCS, magazine Selle Français, mise en place d'un corps de juges national, politique de sélection des reproducteurs, testage, volonté de créer une cohésion avec les

associations régionales et de développer l'aspect commercial...). C'est réellement en bonne voie et il faut continuer, pour montrer que même la filière équine française sait s'organiser et se structurer. L'équipe de l'ANSF est une équipe jeune qui va dynamiser l'association et son image. C'est une excellente initiative de la part de l'ANSF de proposer ses services aux éleveurs de Selle Français. Pour la pérennité et le développement de la race Selle Français, il est important de travailler au plus près des éleveurs et des acteurs de la filière équine.

La hiérarchie mise en place pour superviser les chargés de projets a été bien pensée, avec un responsable de région (Daniel Blanc en relation permanente avec les présidents de région) et une personne coordinatrice (Alix Martin) à qui nous devons nous référer et qui ensuite réfère au siège social. Je pense que c'est comme cela qu'il faut fonctionner. Avec ces deux personnes, je me sens épaulée. De plus, chaque président de département va m'épauler dans mes visites pour créer un tissu relationnel direct important avec les éleveurs, au plus proche du terrain.

Le commerce de chevaux pendant les JSF et Equita Lyon me semble encore trop timide. Les éleveurs doivent pouvoir se dire : « Je vais au championnat car là bas, on peut vendre son cheval ». Il faut développer les actions commerciales pendant ces journées : rendre plus lisible les chevaux qui sont à vendre (listes, affiches de boxes), faciliter les relations clientèles, organiser des ventes Selle Français...

Jérémy Chaix



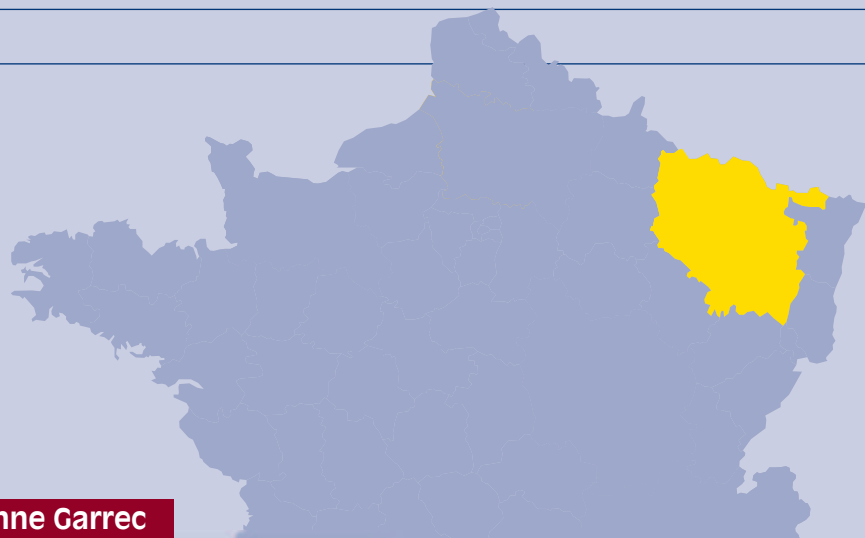
J'ai 24 ans et suis originaire de l'Isère mais avec le cœur à l'Ouest. Je suis titulaire d'un Master européen de management de stratégie d'entreprise, d'une maîtrise en management et gestion des entreprises Sportives, d'une licence professionnelle Management des établissements équestres et d'un BTS production animales, et je suis également cavalier.

J'ai intégré l'ANSF en août pour le secteur Centre Ouest (Centre, Pays de La Loire, Poitou-Charentes) et je suis basé à la Chambre d'Agriculture d'Indre et Loire (Chambray les Tours).

Outre les missions communes à tous les chargés de projets en région, il faut bien distinguer les objectifs et attentes particulières de chaque région. Je vais m'implanter dans un premier temps en région Centre, puis on agrandira progressivement mon territoire d'action en Poitou-Charentes et en Vendée. Le service aux éleveurs doit être une priorité. Attention toutefois, cela doit rester un accompagnement dans des démarches volontaires et non pas une prise en charge de tous les maux de la Terre. Le chargé de mission est un catalyseur.

Concernant les JSF et Equita Lyon, l'ANSF a montré sa capacité à organiser des événements de grande ampleur, mais il faut encore faciliter le commerce et soigner la prestation existante (vente du programme, chauffage, restauration, longueur de certains rappels, communication sur les chevaux à vendre, gestion du fumier...). A Saint-Lô, il est évident qu'il faut repenser la capacité d'accueil du public. Les éleveurs sont satisfaits de l'organisation et de l'ambiance des événements mais regrettent le manque de commerce.

Les prochaines actions à venir en Centre Ouest sont, pour le Centre, la valorisation des chevaux en centres équestres ce qui doit permettre d'offrir un nouveau débouché aux chevaux d'amateurs grâce à la coopération entre éleveurs et CE. Pour le Poitou-Charentes/ Vendée, ce sera le salon Equigenetics les 13 et 14 février à Poitiers avec cette année un concours d'obstacle pour voir évoluer les étalons présentés et leurs produits.



Julie-Anne Garrec



J'ai 27 ans. Je suis originaire de Lorraine. J'y ai fait toute ma scolarité qui se compose d'un DUT Techniques de Commercialisation, d'une Licence en Management et Communication en sport et d'un Master Conduite de Projets.

Je suis également cavalière depuis mon enfance par passion et j'ai eu l'occasion d'être embauchée comme cavalière pendant plus d'une année chez un éleveur, ce qui m'a permis de comprendre en partie les difficultés rencontrées par les éleveurs.

J'ai intégré l'ANSF au 1^{er} décembre 2009 pour la région Lorraine. Je suis basée au Haras national de Rosières aux Salines avec Monsieur Lucien HECHT, juge national et administrateur ANSF, comme référent.

La création de ces postes montre bien la dynamique de l'ANSF et la volonté d'évoluer et d'améliorer l'image de la race du cheval de sport qui est déjà connue et reconnue. Grâce à cette décentralisation, une relation plus stable et plus forte créant ainsi un climat de confiance permettra un meilleur échange entre les éleveurs et l'association.

A l'issue des missions précédemment mentionnées, en allant à la rencontre des éleveurs il sera possible d'identifier les besoins et les attentes de ces derniers et, ainsi, réaliser un plan d'action efficace pour l'avenir, car il sera proche de la réalité terrain.

Grace à cette proximité, il sera possible de développer une dynamique régionale pour réunir tous les points de vue des différents acteurs et favoriser l'échange et le dialogue avec l'association nationale.

C'est grâce à une bonne communication entre les éleveurs, l'association, ainsi que l'ensemble des intervenants de la filière équine, que les actions menées auront le succès souhaité.

Pour le moment, les principales préoccupations sont la visibilité et la reconnaissance de l'ensemble des éleveurs, des outils d'aide à la commercialisation et la valorisation des chevaux ainsi que l'accès à la formation aux éleveurs pour améliorer la qualité des élevages et des concours d'élevage.

ALERTE 2009
La grippe équine
touche plusieurs
départements français

Grippe équine

Les fondamentaux de la vaccination

- 1 Il est vivement recommandé d'utiliser un vaccin contenant les souches grippales isolées par les experts* lors des épidémies récentes.
- 2 Il est indispensable de respecter le **protocole de vaccination** validé par votre vétérinaire (2 injections à 1 mois d'intervalle pour la primo-vaccination, 1 rappel 5 mois plus tard, puis un rappel annuel).



En Europe, Merial est le seul laboratoire

à avoir actualisé ses souches grippales, conformément aux recommandations des experts.

Demandez conseil à votre vétérinaire



*Experts de l'OIE (Office International des Epizooties) et de l'OMS (Organisation Mondiale de la Santé)

Marketing et sélection



par Bertrand Langlois
Généticien - Directeur de recherches à l'INRA

Les nouvelles structures d'encadrement de la production du Selle Français confient à l'ANSF la définition des objectifs de sélection et la mise en place du schéma d'amélioration génétique. Se trouvant en responsabilité, elle se doit aussi d'améliorer la commercialisation en développant une image de marque et le marketing de la production.

Dans cette note je voudrais montrer que si dans une optique de transparence du marché,

marketing et sélection devraient aller de pair, en fait, il n'en est rien. On opte en effet pour l'obscurité et la confusion des objectifs dans la bonne tradition du maquignonage, sans se donner les moyens d'une véritable politique commerciale.

Cela est dû à la situation particulière des productions chevalines qui oscillent entre amateurisme et professionnalisme. Puisque les amateurs acceptent de perdre de l'argent en produisant des chevaux, la régulation habituelle du marché ne se produit pas et cela conduit à une surproduction chronique qui tire les prix vers le bas.

Il est donc bien difficile d'équilibrer les comptes en visant la production d'un cheval moyen. Les professionnels sont donc contraints de développer un marché spéculatif de haut de gamme où quelques très gros prix permettront d'équilibrer les pertes moyennes. Dans cette perspective, ils doivent se spécialiser. Ce phénomène s'observe maintenant partout en Europe : aux Pays-Bas (KWPN), en Allemagne (Holsteiner, Han-novrien, Oldenburg) l'élevage s'est clairement scindé en deux objectifs : la réussite en concours de saut d'obstacles et la réussite en concours de dressage.

Ces lignées spécialisées sont clairement affichées bien que l'objectif polyvalent du début, contrôlé par le test des étalons en station, demeure bien ancré chez les éleveurs et fasse encore partie de leurs arguments de vente. Ces tests favorisent en outre des chevaux faits au moule, sans grands défauts ni grande qualité non plus. Par ailleurs, la conformation est standardisée au moment de la «körung» qui est l'examen du modèle et des allures qui ouvre à une autorisation provisoire de monte et à l'entrée en station.

Là, les chevaux seront travaillés pendant 70 jours de manière à les comparer le plus objectivement possible en compensant les effets du travail antérieur de certains qui aurait pu les favoriser. On s'attache ainsi, autant que cela se peut, à comparer les candidats étalons dans des conditions identiques.

À l'issue de ce travail, les chevaux passent une sorte

d'examen où la note du responsable de l'entraînement compte pour beaucoup. On convoque aussi des cavaliers prestigieux pour qu'ils donnent un avis extérieur. C'est le « Fremdreiterest ».

Critique du contrôle en station

L'inconvénient de cette structure copiée et adaptée dans beaucoup de pays de l'Europe du Nord, Suède, Pays-Bas, Danemark, Pologne... c'est qu'elle est coûteuse. Pour des raisons d'économie, ce test de 100 jours à l'origine a d'ailleurs été ramené à 70 jours. De plus, on ne peut éliminer de la reproduction un trop grand nombre de candidats étalons car les coûts sont supportés par les propriétaires.

En fait, quand on en élimine 50%, c'est déjà bien mais c'est un taux de sélection bien faible sachant que l'on n'a besoin que de 5% des poulains nés pour en faire des étalons. L'élimination se fait donc avant le test en station, en fonction de l'appréciation des origines et du modèle des entiers. De plus, nous l'avons vu, ce test est généraliste et ne tient que peu compte des aptitudes particulières soit pour le dressage soit pour le CSO.

Les Allemands ont développé leur image de marque sur cette organisation orientée vers la production d'un cheval de selle polyvalent. Mais chez eux, de plus en





plus de voix se sont élevées pour l'utilisation de reproducteurs performants en compétition. Cette pratique aurait entraîné un glissement de pouvoir des organisations d'éleveurs vers celui des cavaliers marchands. Les puissants syndicats d'élevage s'y sont donc opposés. Ils n'ont cependant pas pu résister à la pression et c'est ainsi que ces puissantes fédérations ont fait éclater leur objectif d'origine.

Le Holsteiner s'est spécialisé sur le saut d'obstacles, le Hannoverien a développé deux lignées spécialisées, l'une sur le dressage, l'autre sur le CSO et le Oldenbourg a établi

une lignée spécialisée pour le CSO qui porte une marque particulière. Aux Pays-Bas, les étalons sont approuvés soit pour le dressage soit pour le CSO.

Dès 1976 (voir Langlois et Legault Comptes rendus de la journée d'étude du 10 mars 1976 Ed. CEREOPA, p3-6), nous préconisons ce système des lignées spécialisées en France. Mais puisque notre marché intérieur est outrageusement dominé par le CSO, les éleveurs ont toujours dit faire un cheval de sport sans vouloir afficher que nous sélectionnions en réalité un cheval pour et par le CSO. La bataille perdue contre le « cheval de loisir » s'inscrit dans cette perspective. Il s'agissait de maintenir le marché des loisirs captif de la sélection « sport » qui était en fait « CSO » au moins pour le SF. Il faut dire que nous disposions pour cela d'un certain nombre d'atouts.

Les atouts de la France

Avec les Haras Nationaux, nous jouissons d'une très bonne identification informatisée par le SIRE dès 1974. Cela conférerait une bonne fiabilité à la gestion des résultats dans les compétitions, confiée à la société des steeple-chases de France qui dès 1972 l'informatisa. Nous étions alors le seul pays au monde à disposer d'une gestion de type courses pour la conduite de son élevage de chevaux de sport. En 1976, il était proposé la première publication des Indices Saut d'Obstacles (ISO) et les premières estimations des étalons sur descendance dans cette même discipline.

L'ISO fut ainsi peu à peu substitué aux gains pour évaluer les performances des chevaux de sport et fut de plus en plus utilisé dans la réglementation à la place de ceux-ci. Nous bénéficions par ailleurs pour la maturation et la mise en marché des jeunes chevaux du Cycle Classique de la Société Hippique Française très utile au tri des jeunes poulinières et malheureusement assez mal utilisé pour la sélection des jeunes entiers. Il y a donc une adéquation Selle Français = Cycle Classique = CSO qui fait notre originalité et que malheureusement nous ne savons toujours pas

vendre. Nous sommes même tellement peu sûrs de nous qu'il semble que nous aspirions maintenant à nous mouler dans le modèle allemand que ces derniers sont en train d'abandonner. On veut introduire de nouveaux caractères dans l'objectif : le modèle, comme si on n'en avait jamais tenu compte, le caractère, la santé... on parle du dressage, du complet, de l'endurance comme des objectifs possibles à ajouter à ceux du Selle Français. De tout cela résulte à mon avis de la confusion. Je comprends bien qu'il faille devant un marché très diversifié et très amateur lui faire croire que l'on satisfait toutes ses aspirations, même si ce n'est pas le cas. C'est une attitude marchande qui discrédite souvent la démarche technique qui se fixe un nombre limité d'objectifs sur lesquels elle mobilise l'ensemble de ses moyens.

Ajoutons que faire un Selle Français sauteur intéresse plus d'un amateur puisque la pratique des centres équestres est orientée principalement sur cette activité.

Les succès d'une telle sélection portent aussi en eux le développement de l'activité de loisir correspondante, par le même mécanisme que le Tour de France entraîne l'essor considérable du cyclotourisme. Il apparaît donc que la situation française, par le poids qu'elle donne au CSO, se distingue nettement de celle de nos principaux concurrents que sont l'Allemagne et les Pays-Bas qui sont beaucoup plus orientés que nous vers le dressage. En France, la sélection sur le CSO ne dégrade toutefois pas l'aptitude ni au concours complet, ni au dressage (voir la figure ci-dessous). On ne sait pas ce qui se passe au niveau du modèle et des allures car ceux-ci ne donnent lieu à aucun relevé objectif.

Progrès génétique en France pour les trois disciplines olympiques

Figure extraite de la revue scientifique Livestock Science 112 (2007) 161-171



20 & 21 FÉVRIER 2010 *STALLION MASTERS*

SALON DES ÉTALONS DE SPORT en Normandie

Haras national de Saint-Lô



RENSEIGNEMENTS +33 (0)2 33 77 88 66

Retrouvez toutes les actualités du salon sur <http://hnnormandie.blogspot.com>

Journées Selle Français 2009, un succès !



Un nouveau succès cette année pour les JSF qui ont pris leur vitesse de croisière, après les nombreuses évolutions mises en place par la nouvelle équipe, ainsi que les efforts des éleveurs pour présenter des chevaux toujours mieux préparés, présentant plus de chic et de locomotion, tout en gardant les qualités de saut du Selle Français. La campagne de communication de l'ANSF a parfaitement fonctionné puisque le public était encore plus nombreux que lors des éditions précédentes et les étrangers très présents, ce qui a pu causer quelques problèmes pour l'accès au manège de la Gourmette, reste à trouver une solution pour pousser les murs....



Championnat de France des Femelles Selle Français de 2 ans



1

1 : **Tajine du Manoir**
(Quite Easy x Arpège
Pierreville)

2 : **Thais de la Fosse**
(Lagon de l'Abbaye
x Si Tu Viens)

3 : **Thalia de La Baronnie**
(Hostens de Bel x
Weltmeyer II)

Plus de 80 pouliches venues de toutes les régions de France, ont été jugées cette année sur les trois ateliers : modèle, allures et saut en liberté. Les pères les plus représentés étaient Opium de Talma, Luccianno*HN, Flipper d'Elle*HN, Calvaro et Diamant de Semilly.

C'est **Tajine du Manoir** (Quite Easy et Natte du Manoir par Arpège Pierreville), qui est sacrée championne de sa génération, elle est née au GAEC du Haut Manoir (50) et appartient à Yves Faussurier (01). Sa deuxième mère a produit les internationaux Fakir du Manoir et Lutin du Manoir.

Mot du jury : Très jolie jument énergique sur les barres et se déplaçant très bien.

Elle est suivie de **Thais de la Fosse** (Lagon de l'Abbaye et Inès de la Fosse par Si Tu Viens),

qui est issue de la souche maternelle d'Exploit du Roulard ISO163. Elle est née chez Jean Marc Guillard (50) et appartient à Jean Marc Guibert (15).

Mot du jury : jument énergique avec beaucoup de race, courageuse et tonique sur les barres.

La troisième place revient à **Thalia de la Baronnie** (Hostens de Bel et Utah van ter Linden (BWP) par Weltmeyer II (HAN), elle appartient à son naisseur Victor Van Cauwenberge (47)

Mot du jury : Très belle jument avec de très belles allures.



Patrick Rabot,
juge

On a vu un très bon lot de pouliches, assez sport, je

pense qu'il faut rester vigilant à ce que les dessous ne s'allègent pas trop, en revanche les aplombs s'améliorent très nettement. Les gens présentent leur chevaux de mieux en mieux ; ils ont un comportement de plus en plus professionnels, ils ont appris à présenter un cheval devant un jury et ont intégré l'importance de la présentation.

Parallèlement, les éleveurs respectent de plus en plus les jugements et les analysent de façon positive. Il y a des échanges constructifs avec les juges. Avant, il y avait une note globale que les éleveurs ne comprenaient pas toujours. La nouvelle notation segmentée a une valeur pédagogique, elle permet d'analyser le jugement en détaillant les notes.



2



3

Viennent ensuite :

Tildenn Kertalg (Calvaro x Persan II) née chez Janine Hetet (29) et lui appartenant.

Twenty Clary (Calvaro x Muguet du Manoir) appartenant à son naisseur Chantal Leflamand (80).

Trevo de Toscane (Diamant de Semilly x Quick Star) appartenant à son naisseur Mr Aubertin (51).

Tati Lulu d'Aubigny (Baloubet du Rouet x Double Espoir) appartenant à son naisseur Pierre Valette (42).

Toon des Papuces (Narkos de Preuilley x Alm du Theil) appartenant à son naisseur Jacques Marillet (01).

Tallyne de la Pomme (Parco x For Pleasure) née chez Geert Baertsoen (14) et appartenant à Mr et Mme Perron-Pette (14).

Tara de Vert (Opium de Talma x Souci Platiere) appartenant à son naisseur Alain Ravailon (51).

Yves Faussurier, propriétaire de Tajine du Manoir

J'élève depuis 20 ans des SF et j'ai 4 poulinières. J'ai déjà participé aux JSF avec des foals, d'ailleurs cette année j'avais également un foal dans le championnat de France : Velina de Farjonniere. J'essaie d'élever des bons chevaux en sélectionnant sur les origines, le modèle et les allures.

Je sélectionne mes mères sur le modèle en premier lieu et ensuite les origines. Pour les pères, je suis attentif au modèle, au chic, aux allures.

J'utilise surtout des performers, qui sont reconnus et ont prouvé leur qualité sur descendance. D'un point de vue commercial, c'est plus évident de vendre un poulain avec un père qui a produit, ce qui est moins évident avec un jeune étalon.

Il faut faire attention à ne pas être trop influencé par les effets de mode, je tiens compte des défauts de mes juments, beaucoup d'éleveurs prennent des étalons sur catalogue sans faire attention si l'étalon correspond à leur jumenterie. J'utilise des étalons français et étrangers. Les étrangers c'est plutôt pour amener du chic et des allures, et les SF pour garder le sang Selle Français. Nous avons une bonne génétique en France et en croisant trop avec des étalons étrangers, on risque de perdre la spécificité du SF.

Ça pourrait être gênant pour vendre sur le marché européen, les étrangers veulent de vrais Selle Français avec leurs caractéristiques. Les résultats au niveau international montrent que les pur SF sont très performants. Nous sommes en train de faire ce que font les Belges en apportant beaucoup de sang étranger, sauf qu'ils sont mieux structurés que nous pour vendre sur le marché européen.

Tajine va faire les 3 ans l'année prochaine, et ensuite les cycles classiques. Les JSF sont un moment important pour les éleveurs, ils peuvent voir la production des étalons. C'est une des raisons qui m'a motivé pour venir à ces journées, car c'est un gros investissement. Je trouve que c'est une bonne chose d'avoir regroupé les pouliches avec le concours étalon au même endroit, c'était la première fois que je venais depuis cette nouvelle organisation et je trouve qu'elle a évolué d'une manière remarquable.

Championnat de France des mâles Selle Français de 2 ans



1 : Tinkasboy du Temple (Tinka's Boy x Quidam de Revel)

2 : Top Berlin du Temple (Eurocommerce Berlin x Calin du Manoir)

3 : Tiptop de la Byche (Calvaro x Surcouf de Revel)

Un tir groupé de la Région Rhône-Alpes pour ces championnats puisque les trois premiers en sont issus. Les pères les plus représentés étaient Diamant de Semilly et Opium de Talma avec 5 produits.

C'est **Tinkasboy du Temple** qui remporte le championnat, ce fils de Tinka's Boy et Inkata Hogue par Quidam de Revel appartient à son naisseur Guy Martin (01), il est issu de la souche maternelle de Colback ISO 168.

Mot du jury : poulain important avec d'excellentes allures, doué à l'obstacle avec de la force.

Tiptop de la Byche (Calvaro et Espiegle d'Authieu par Surcouf de Revel) est vice-champion, il appartient à son naisseur Celine Cordesse (01).

Mot du jury : Petit cheval qui bouge bien, très intelligent sur les barres. A l'obstacle : style et placement hors du commun.

Top Berlin du Temple monte sur la troisième

marque du podium. Ce fils de Eurocommerce Berlin et Taiga de Cuitféve par Calin Du Manoir appartient à son naisseur Guy Martin (01)

Mot du jury : Cheval harmonieux, sérieux aux trois ateliers, très à l'aise au saut.

Viennent ensuite :

Teeful de Pleville (Captain Paul x Grand Veneur) appartenant à son naisseur la SCEA Elevage de Pleville (76).

Tickson du Lavoir (Kashmir van't Schuttershof x Urbain du Monnai) appartenant à son naisseur Jean-Philippe Porte (57).

Tenere d'Ag (Opium de Talma x Cap de B'Neville) appartenant à son naisseur Franck Chevalier (86).

Tenor du Valgrente (Prince Balou x Baxte de Quettehou) appartenant à son naisseur Michel Faucon (50).

Tenor des Vents (Flipper d'Elle*HN x Hurlevent) appartenant à son naisseur Yannick Fersancourt (85).

Ti Punch des Loges (Quidam de Revel x Kissovo) appartenant à son naisseur Jean-Pierre Bendinelli (16).

Trois de Plick (Apache d'Adriers*HN x Franc Parler) né chez Yannick Le Coroller(61), et appartenant à EARL Gillyan (61).

Tropik su Phael (Norman Pré Noir x Calin d'Espoir) appartenant à son naisseur Marie Angèle Obry (80).

Ces 11 mâles sont approuvés pour une durée d'un an, il devront confirmer lors des prochaines JSF pour voir leur agrément prolongé.



ANSF TV

Medhi Jedraoui

Pour la première fois cette année l'ANSF a mis en place SF TV (www.ansftv.com). Il s'agit d'un nouveau service disponible sur internet, pour les éleveurs et les passionnés d'élevage. Chaque jour les internautes ont pu visionner de nombreuses vidéos des championnats, ainsi que des interviews; réalisés par WAN EVENT pour l'image et Mehdi Jedraoui pour les interviews. Ce sont des éleveurs (Jean Grandjean, Yves Faussurier, Richard Levallois, Laetitia et Jean-Claude Viollet, etc), des étalonniers (Gregory Mars, Jean-Michel Lorin), des juges (Michel Gaspard, Michel Martinot, Guy Martin, etc), des cavaliers (telle que Latifa Al Maktoum), et de nombreux acteurs du monde du cheval (Jean Lesme président des haras nationaux, Eric Beauvils vice président du conseil général, Jean Muris président de l'ADECNO et de la FNSF, Francis Mas responsable de la formation au haras du Pin, etc) qui se sont succédés devant les caméras lors de cette semaine. L'ANSF soucieuse d'apporter toujours plus de services aux éleveurs de SF a ainsi permis aux personnes qui n'avaient pu se déplacer de s'informer sur cette manifestation en temps réel.

On a mis ANSF TV en place très peu de temps, le but était de réaliser un maximum d'interviews en plus des images du championnat. On a balbutié au début car il a fallu préparer cela très vite. Finalement la machine a bien fonctionné avec une cinquantaine de vidéos en ligne. Erwan André et Noémie de Wan Event, montaient et mettaient en ligne les vidéos pendant la nuit. Il est très rare de voir un site autant alimenté en si peu de temps. ANSF TV est un vrai plus à l'événement des JSF, vu l'impact d'internet de nos jours. C'est très bien pour les gens qui n'ont pas pu se déplacer, de pouvoir ainsi se tenir au courant de l'évolution de la race.



Championnat de France des mâles de 3 ans

1 : Champagne Batilly
(Quincy x Burggraaf)

2 : Suliman de Fetan
(Dollar dela Pierre x Le
Tot de Semilly)

3 : Siwing de Triaval
(Bon Ami x Almé)

Comme pour la dernière édition de ces JSF, les candidats étalons de 3 ans ont évolué sur 4 ateliers : modèle, allures, saut monté et saut en liberté. Cette année, 32 étalons de 3 ans sont approuvés dont 4 avaient déjà été approuvés à deux ans et devaient confirmer cette année.

Le choix a été fait cette année de ne pas divulguer les notes pour les étalons approuvés. En revanche, tous les éleveurs pourront bénéficier de ces informations (ainsi que celles issues du testage, qui a eu lieu à Saint-Lô du 15 au 17 décembre, où les étalons ont été revus et notés par les cavaliers experts) sur le guide ANSF des étalons, qui sera disponible dans le courant du premier trimestre 2009.

Rendez-vous donc dans le prochain Guide des Etalons pour plus de détails sur les aptitudes de ces mâles. C'est lors du grand repas des éleveurs, qui a eu lieu le samedi, que les noms des étalons approuvés ont été révélés dans un ménage de la gourmette comble. Les spectateurs ont pu apprécier pendant le déjeuner le spectacle de Jean-Marc Imbert.



2



Jean-Claude Viollet,

élevage Batilly, naisseur de Champagne Batilly

J'élève des chevaux depuis environ 15 ans et j'ai depuis quelques années Olvira la sœur de Rochet Rouge, qui est la 3^e mère de Champagne Batilly. Sa souche prestigieuse et ses qualités de reproductrice en ont tout naturellement fait la jument de base de mon élevage. L'élevage Batilly est un élevage "plaisir", je suis attiré par l'environnement cheval, ce qui me plaît c'est de voir des mères avec leur poulain autour de chez moi. C'est ma fille Laetitia qui gère la partie génétique et commerciale, je n'interviens que matériellement. Tous les résultats de l'élevage de Batilly sont le fruit d'un travail en collaboration avec Laetitia. Nous faisons le choix d'aller vers de la bonne génétique afin de pouvoir valoriser notre production en compétition à haut niveau, comme nous l'avons fait avec Loops de Batilly en grand prix Coupe du monde. Chaque année, nous gardons 2 ou 3 poulains pour les exploiter en concours, ce qui est le cas pour Champagne qui fêtera ses 4 ans sous la selle de Marc Dilasser et va saillir au Haras du Bois Margot. Je viens depuis très longtemps aux JSF, mais ces 3 dernières années il y a eu une grande révolution, notamment sur le plan organisation, médiatisation et présentation. Nous sommes passés de la préhistoire aux temps modernes, l'ANSF a su donner un "esprit" à ces journées, cela avec beaucoup de rigueur et les éleveurs sont aujourd'hui bien représentés.



3



1 : Syre (Qredo de Paulstra x Le Plantero)

2 : Stormy de Sivry (Quite Capitol x Trésor de Cheux)

3 : Salto de l'Isle (Hurlevent de Breka x Qredo de Paulstra)



Les étalons les plus représentés étaient Quincy avec 7 produits engagés dont 5 approuvés, Calvaro avec 5 produits mais aucun approuvé, Diamant de Semilly avec 4 produits dont 2 approuvés, Jazz Band Courcelle avec 4 produits dont 2 approuvés, et Quidam de Revel avec 4 produits dont 2 approuvés.

Le Champion est **Shampagne Batilly** par Quincy et Only You de Batilly par Burggraaf. Il appartient à son naisseur Jean-Claude Viollet (89) et est issu de la souche maternelle du grand champion Rochet Rouge.

Mot du jury : Cheval harmonieux, très chic et moderne avec des très bons tissus, une excellente locomotion, un champion à revoir au testage.

Le deuxième est **Siwing de Triaval** par Bon Ami et Darling de la Triade par Almé. Il est né à la SCEA de Triaval et appartient à l'EARL Nokaout (27). C'est un frère utérin de Rekor de Triaval (Mister Blue) approuvé lors des JSF en 2008. Il est issu de la souche de Qualisco III.

Mot du jury : D'un modèle sport, manquant un peu d'harmonie, qu'il a compensé par une aptitude au saut exceptionnelle aussi bien en liberté que monté.

Suliman de Fetan est troisième du championnat. Ce fils de Dollar dela Pierre et Harmony de Fetan par Le Tot de Semilly, appartient à l'EARL Haras de Grandcamp et est né chez Erwan Robin (56). Il est le frère utérin de Lamm de Fetan ISO 178. **Mot du jury :** Robe baie soutenue, fait en père, important mais plus chic et harmonieux que son demi-frère Lamm de Fetan. Très régulier dans chaque atelier.

Viennent ensuite pour le classement des 10 premiers de ce championnat

Syre (Qredo de Paulstra x Le Plantero) approuvé en 2008

Salto de l'Isle (Hurlevent de Breka x Qredo de Paulstra) approuvé en 2008

Stormy de Sivry (Quite Capitol x Trésor de Cheux)

Sunshine du Thot (Quite Easy x Shaliman du Thot)

Seigneur Kervec (Quidam de Revel x Kannan) approuvé en 2008

Sublim des Grezils (Quincy x Socrate de Chivre)

Scareface de Mars (Dollar dela Pierre x Chin Chin)

Les 22 autres étalons agréés dans l'ordre alphabétique sont, **Saigon Rouge** (Papillon Rouge x Dom Pasquini), **Salem des Forêts** (Quincy x Jarnac), **Saphir de Lezeaux** (Kronos d'Ouilly x Page de Paulstra), **Saxo des Metz** (Jazz Band Courcelle x Or de Croupton), **Schilling du Coty** (Jazz Band Courcelle x Pakt), **Scoop de la Valouze** (Quincy x King's Road) approuvé en 2008, **Seabea Sweet d'Or** (Elf d'Or x Quidam de Revel), **Secret Semilly** (Diamant de Semilly x Jus de Pomme), **Seigneur du Grand Pré** (Quidam de Revel x Veneur d'Etenclin), **Serko de la Brosse** (Parco x Gwalarn Park), **Shamane d'Emm** (Lando x Benroy), **Silver King d'Azur** (Jumpy des Fontaines x Concorde), **Sire Jag de Courthoe** (Jaguar Mail x Mister Sartilly), **Siryus de Bavoze** (Argen-



tinus x Rox de la Touche), **Snatch de Cordrac** (Neo d'Aunou x Joly Jumper), **Spirit of Semilly** (Spirou du Banney (Quick Star x Totoche du Banney), **Splendero de Damvil** (For Pleasure x Papillon Rouge) approuvé en 2008, **Street Hassle** (Quick Star x Laudanum), **Sunday de Riverland** (Quincy x Diamant de Semilly), **Sunset Semilly** (Dollar du Murier x Muguet du Manoir), **Syr de Rombies** (Kashmir Van't Schuttershof x Quidam de Revel).



Jean-Luc Dufour, cavalier et juge au saut monté

Tout le monde s'accorde à dire que les juges voient de plus en plus des chevaux bien préparés notamment pour le saut monté.

L'année prochaine, l'ANSF a encore envie de faire progresser cet atelier du saut monté avec enchaînement de 3 obstacles suite aux remarques et suggestions qui ont été faites par des grands professionnels, toutes ces observations ayant été synthétisées par Marc Roguet. Pour le saut en liberté, on voit les moyens, le style et un peu l'équilibre naturel du cheval. Concernant le saut monté, on voit l'équilibre, la disponibilité du cheval, la bouche, la qualité du galop, la tonicité du cheval sur les barres, le respect et la générosité ainsi que son aptitude à porter le cavalier. Certains chevaux ont des gros moyens, de la force, du style, mais ils

peuvent manquer de sang de respect et de réactivité sous la selle, et ça, avec le saut monté, on le voit tout de suite. Le sang, le respect et la réactivité sont des points forts du SF, ils sont à conserver et c'est le saut monté qui permet de mieux déceler ces caractéristiques. Lors des JSF, nous essayons de faire en sorte que les chevaux puissent démontrer leur intelligence naturelle de la barre. Cela fait 7 ans que je fais le concours étalons et la grosse amélioration est au niveau des allures. Elles se sont améliorées à mon avis avec l'apport de sang étranger, mais à une époque les éleveurs n'allaient à l'étranger que pour la mode en utilisant des étalons pas forcément améliorateurs. Maintenant qu'on a amélioré la locomotion, il ne faut pas non plus noyer le sang français. J'ai rencontré à Saint-Lô un Allemand et un Hollandais qui cherchaient des poulains SF sans aucun sang étranger et je pense qu'on aura de plus en plus ce genre de demande. Je sais que sur cette question l'ANSF avait proposé la création de deux tomes qui tiendraient compte de ces spécificités, permettant à tous de se retrouver sur deux schémas de production sous une seule bannière Selle Français. Depuis cette année, le modèle est beaucoup plus homogène, on a eu de beaux chevaux. On ne peut que se féliciter du résultats des JSF. Il y avait beaucoup d'étrangers cette année, auparavant le manège était vide et maintenant on manque de place, c'est révélateur du succès de ces journées.

pour aller sur ces deux obstacles isolés à chaque main.

Sur toutes les qualificatives, la question qui revenait le plus souvent était de savoir quel atelier était le plus fiable entre le saut monté et le saut en liberté, pour voir la qualité d'un cheval. Les deux sont complémentaires. Pour le saut en liberté, on voit les moyens, le style et un peu l'équilibre naturel du cheval. Concernant le saut monté, on voit l'équilibre, la disponibilité du cheval, la bouche, la qualité du galop, la tonicité du cheval sur les barres, le respect et la générosité ainsi que son aptitude à porter le cavalier. Certains chevaux ont des gros moyens, de la force, du style, mais ils

Championnat de France des foals



Comme chaque année le championnat de France des foals est venu clôturer les journées Selle Français. Les spectateurs ont pu apprécier un très bon lot de poulains présentés sur 4 rings et jugés pour la 2^e année à l'aveugle. Le meilleur mâle et la meilleure femelle furent ensuite départagés dans l'enceinte du CPE en ouverture du Grand Prix, devant un public nombreux et des applaudissements nourris.

C'est **Vinkiss du Mont** qui remporte le titre de Champion Suprême des Foals Selle Français 2009. Ce fils de Tinka's Boy et d'Isatys du Mont par Val de Saire est né chez André Michon à Chalamont dans l'Ain. Il est issu d'une excellente souche maternelle, qui a donné notamment Dorothy du Mont (ISO 140), Furka du Mont (ISO 156) et Meggy du Mont (ISO 153). sa troisième n'est autre que Mam'zelle du Mont (ISO165).

Mot du jury : Joli poulain avec du développement, bonne locomotion, très bon ensemble.

La Championne des foals femelles est **Verone du Relais** par Lando et Jacinthe du Pont par Caloubet du Bois. Elle est née chez Jérôme de

Latude et Jean Marc Guibert dans l'Hérault (34). C'est le donc le Sud qui est venu triompher à Saint-Lô dans la catégorie de ces demoiselles.

Mot du jury : Femelle avec beaucoup d'espèce et une bonne locomotion.

La section des pouliches âgées est remportée par **Valhac du Lys** (Kaolin d'Elle et Fenouille du Lys par Quartalpha), elle est née chez Georges Arnaud à Saillat sur Vienne en Haute Vienne (87).

Quand à la section des mâles âgés, elle est remportée par **Valentin de Theyssamy** (Quite Easy et Ambre de Theyssamy par Foudre de Guerre), né chez Marc Delarogue dans l'Orne (61).



1 2



3 4



1 : Valentin de Theyssamy (Quite Easy x Foudre de Guerre) - 2 : Verone du Relais (Lando x Caloubet du Bois) - 3 : Vinkiss du Mont (Tinka's Boy x Val de Saire) - 4 : Valhac du Lys (Kaolin d'Elle x Quartalpha)



ANDRÉ MICHON naissieur de Vinkiss du Mont

Je suis retraité et j'éleve dans l'Ain avec 3 poulinières, mais j'en ai eu jusqu'à 8. J'utilise à l'élevage des juments qui ont tourné en concours et des étalons performers. Il y a eu beaucoup d'évolution au niveau du Selle Français ces dernières années, notamment avec le développement de l'insémination artificielle et de la semence congelée, ce qui a permis aux éleveurs de notre région de disposer de très bons étalons et donc d'améliorer très nettement la qualité de notre production. Je suis très attentif à la présentation des chevaux lors des concours d'élevage et j'aime que mes chevaux soient « nickels », c'est important. Il y a de gros progrès au niveau des présentations des poulains, lors de ces journées. Je pense aussi que l'anonymat pour le jugement des foals est une très bonne chose.



Éleveurs à l'honneur

Lors de cette grande fête des éleveurs, l'ANSF a tenu à braquer les projecteurs sur quelques uns des grands éleveurs qui ont fait la race Selle Français. Ce sont 10 éleveurs qui ont ainsi été mis à l'honneur en recevant les Trophées d'Or.

Pierre et Jeannette Mouchel (élevage du Héquet), **Jean Pottier** (élevage de Thurin), **Georges et Jean Brohier** (élevage Pierreville), **Marguerite Savary** (élevage de Baugy), **Pierre Lepelley** (élevage Ardent), **Rémi Théault** (élevage du Poncel), **Jules Mesnildrey** (élevage de Semilly), **Amand Lemaître** (naissseur de Palestro II), ainsi que **Jean et Georges Savary** (élevage de Rampan).

Ce sont ensuite les éleveurs des meilleurs SF et leur naisseurs qui ont été récompensés;

• **Kraque Boom** : médaille d'or individuel aux Championnats d'Europe de CSO ; Henriette Evain, Gisèle et André Marrot.

• **Loreal d'Utah** : Champion d'Europe junior 2008 Champion d'Europe par équipe et 3^e en individuel en 2009 ; M. et Mme Vasche, Elevage d'Utah.

• **Idalgo du Donjon** : médaille d'or par équipe Championnat d'Europe de CCE ;

Bernard Piédagnel.

• **Jalisca Solier** : médaille d'or par équipe aux Championnats d'Europe CSO ; Christophe Miller ; élevage Solier.

• **Jubilée d'Ouilly** : qui remporte les Coupes des nations de Rotterdam et Aix-la-Chapelle ; Alexandra et François-Xavier Lebon ; élevage d'Ouilly.

• **Itot du Château** : meilleur SF au classement WBFSH ; Jean Grandjean ; élevage du Château

• **Lamm de Fetan** : qui remporte la Coupe des nations d'Aix-la-Chapelle et membre de l'Equipe de France aux Championnats d'Europe de Windsor ; Gérard et Erwan Robin ; élevage de Fetan.

• **Ideal de la Loge** : qui remporte la Coupe des nations d'Aix-la-Chapelle et membre de l'Equipe de France aux Championnats d'Europe de Windsor ; Marie-Odile Debonnet ; Elevage de la Loge.



1 : Marie-Odile Debonnet, naisseuse d'Idéal de la Loge, et Gérard Robin, naisseur de Lamm de Fetan

2 : Bernard Piedagnel, naisseur d'Idalgo du Donjon

3 : Jean Grandjean, naisseur d'Itot du Château

Communication à l'étranger



Récemment l'ANSF a mis en place un programme de communication à l'étranger particulièrement ciblé, sur l'Espagne et l'Italie, par le biais notamment de la presse équestre en plus de toute la communication internet. Françoise Leduc (Espagne), Isabelle Jaucen et Serge Bruneau (Italie) sont les ambassadeurs du Selle Français dans ces deux pays et sont chargés d'y promouvoir la race.

Françoise Leduc, déléguée SF en Espagne

On a démarré il y a deux mois. Il faut le temps que ça se mette en place. En Espagne, quand on parle SF les gens sont très positifs et réceptifs, on sent que les Espagnols ont une bonne image du SF. Je suis coach en concours hippique et j'ai une école d'équitation à Barcelone. J'ai de ce fait beaucoup de contacts sur le terrain, et il y a déjà des demandes pour des chevaux SF.

La plus grande partie de la communication de l'ANSF en Espagne se fait par le biais du magazine Ecuestre, qui est l'équivalent de L'Epeuron en Espagne.



Isabelle Jaucen, déléguée SF en Italie

J'ai intégré l'équipe de l'ANSF en juillet dernier, mon rôle en Italie a pour but la promotion du

Selle Français, et des événements qui s'y rapportent (tels que les JSF, Equita'Lyon...) et bien sûr la commercialisation qui est la finalité. Je me suis occupé, avec Yvon Chauvin, des contacts avec la revue spécialisée Cavalli e Cavalieri, pour la publicité, et je m'occupe



d'organiser des ventes aux enchères à thèmes (chevaux élevage, chevaux amateurs, complet...) J'ai découvert cet année les JSF, que je ne connaissais pas, et redécouvert un Saint-Lô qui a beaucoup changé. C'est une très belle manifestation et il est loin le temps où l'on pataugeait les pieds dans la boue pour voir les reprises des étalons.

Deux Italiens sont venus nous rendre visite, dont Alessandro Pellegrini, rédacteur en chef de la revue Cavalli e Cavalieri, mais qui est aussi propriétaire d'étalons. Il était accompagné de son associé hollandais et m'a demandé des renseignements sur différents 3 ans, mais il est difficile de courir derrière les propriétaires, qui ne savent pas si leur cheval est à vendre ou qui s'exaltent parce qu'ils sont à Saint-Lô. Peut-être faudrait-il leur faire remplir une fiche lorsqu'ils retirent leur numéro, pour savoir si leur cheval est à vendre et dans quelle fourchette de prix. Il y avait aussi un cavalier de jeunes chevaux, Michele Paffetti, qui était plutôt venu en observateur, mais s'est promis de revenir avec certains de ses propriétaires l'année prochaine !

aussi des traductions et de la mise en place d'une liste d'adresses mails.

Tout reste encore à faire, les Allemands ont une belle longueur d'avance sur nous, puisque depuis déjà plus de 6 ans ils communiquent mensuellement leurs activités et manifestations. Il suffit de regarder l'annuaire des poulinières en Italie pour voir que la communication a porté ses fruits. Je pense que c'est un exemple à suivre, pourquoi ne pas copier ce qui fonctionne ?

Il serait intéressant de mettre en place une labellisation des poulinières au sein du stud-book SF, pour répondre à une demande de certains éleveurs italiens.

Le Selle Français a la cote, il est reconnu comme un cheval de qualité, mais il faut aussi savoir le commercialiser ! Pour l'instant, la difficulté est l'implantation sur le marché italien, nous devons proposer des événements, des ventes, nous faire connaître. Le Selle Français est reconnu, mais nous, ANSF, devons être connus, être présents sur les manifestations en Italie, créer le contact et savoir donner envie aux investisseurs de venir en France, en montrant professionnalisme et organisation. En ce qui concerne l'aspect commercial, nous devons être en mesure de répondre rapidement à une demande ciblée (par rapport à une fourchette de prix, photos, vidéos...), je pense qu'il serait judicieux

Le Cantal toujours dynamique

Après avoir fait la promotion de produits régionaux, et notamment des vaches Salers, en 2008, les éleveurs du Cantal proposaient cette fois des animations autour du thème de l'aligot.

Poulinières à l'honneur

Deux poulinières avaient chacun trois produits qualifiés pour ces finales de Saint-Lô. Darling dela Triade est la mère de Viktor de Triaval, Theos de Triaval et Siwing de Triaval, 2^e des étalons de 3 ans, tandis que Izara de Sivry est la mère de Violine de Sivry, Tzigane de Sivry et Stormy de Sivry



VENTES NASH

Durant les JSF, l'agence NASH avait organisé 4 vacations. Force est de constater, que la crise est bien là! Les prix de ventes ont été le reflet général du marché ce qui a fait le bonheur des acheteurs, qui ont pu repartir à moindre frais avec des chevaux de qualités.

A noter que l'ANSF avait fait un galop d'essai pour organiser une vacation le Samedi avec les deux ans et le dimanche avec les trois ans.

Le marché du Samedi a été inexistant sur les deux ans; la vente du Dimanche est pleine de promesse.

Sur 6 chevaux présentés 5 auraient été vendus. Malgré un cheval que l'éleveur aurait laissé partir à 5000€ les quatre autres se sont vendu pour une moyenne de 25 000€ environ.

Interview

Suzan Kelly Johnson éleveur américaine

Quelle est la raison de votre présence aux JSF ?

Je suis Californienne, j'ai 10 chevaux dont 6 poulinières pur-sang, j'éleve pour le sport et j'ai reçu un mail de la part de l'ANSF il y a 15 jours. C'est la raison pour laquelle je suis venue. J'ai beaucoup aimé les chevaux que j'ai vus ici et tout le monde est très gentil en France, on m'a apporté beaucoup d'aide. L'année prochaine, nous reviendrons avec des amis dans le but d'acheter des chevaux. Les Américains ont une très bonne image du Selle Français, nous pensons que ce sont de très bons chevaux et ils ont la réputation d'être d'excellents sauteurs. J'ai eu la confirmation ici de la bonne image que j'avais des chevaux Selle Français. Il y a beaucoup de chevaux allemands aux États-Unis, sûrement parce que les Allemands savent mieux promouvoir et exporter leurs chevaux dans notre pays. Jusqu'ici il y avait très peu de communication de la part du stud-book SF aux Etats-Unis, mais ma présence est la preuve que les choses sont en train d'évoluer.

Quels types de chevaux recherchez-vous ?

Nous recherchons des chevaux avec de la force et du sang et les moyens de faire de grosses épreuves. Les chevaux allemands sont plus lourds que les SF qui sont plus sport tout en gardant de la force. Le look n'est pas primordial pour moi : ce qui est important c'est d'avoir un bon sauteur, si il n'est pas beau, ça n'est pas grave. Nous faisons peu d'élevage aux Etats-Unis, car cela revient très cher.



FABRICANT DE BOXES, BARNES, ABRIS...

AGC : 11, rue de Champvans - 39100 FOUCHERANS
Tél : 03.84.72.30.56 - Gsm : 06.78.76.05.73 - Fax : 03.84.72.08.97
contact@AGCheval.com - www.AGCheval.com

Les JSF vues par Yves Chauvin, président de l'ANSF

Depuis que nous avons repris les rôles de l'ANSF, nous essayons que ce rendez-vous devienne « le rendez-vous annuel des éleveurs français ».

Depuis trois ans, nous avons assisté à une montée en puissance indéniable de l'évènement « Journées Selle Français ». Petit à petit, nous devenons l'équivalent des grandes körung allemandes, mais, pour pérenniser tout cela, nous devons avoir :

1 - Une unité de lieu : Nous l'avons avec Saint-Lô et nous tenons à la conserver dans la mesure où nous nous sentons épaulés dans notre démarche par la communauté d'agglomérations de Saint-Lô et le Conseil Général de la Manche. Cette année a marqué le début d'une nouvelle collaboration avec ceux-ci et nous nous en félicitons.

2 - Une unité de temps : Sur ce sujet « peut mieux faire », car nous dépendons du calendrier des manifestations nationales et internationales que nous ne maîtrisons que peu. Nous pourrions imposer une date à partir moment où notre évènement sera devenu « incontournable ».

3 - Faire de cet évènement, un évènement commercial incontournable de la vente de la meilleure génétique française. Sur la manifestation proprement dite, tout le monde s'accorde à dire que le cru 2009 a été un grand millésime et nous nous en félicitons.

Les points positifs

- Professionnalisme de l'organisation ANSF.
- La campagne de communication mise en place par notre association (voir numéro

précédent) a porté ses fruits. Jamais, depuis très longtemps, Saint-Lô n'avait connu une telle affluence.

- Participation des éleveurs de plus en plus importante.
- Organisation de plus en plus professionnelle et reconnue de tous.
- Réussite du spectacle qui accompagnait la manifestation.
- Hommage très positif pour les éleveurs honorés.
- Participation de nos partenaires/sponsors en forte hausse.
- Bonne synergie avec le CSI*** qui a beaucoup progressé.
- Commerce actif malgré la crise que nous vivons.
- ANSFTV avec interviews pendant l'évènement.

Les points à améliorer

- La gourmette est devenue trop petite par rapport au succès de la manifestation.
- Le succès des JSF remet en cause le schéma d'organisation des trois évènements NASH, CSI, JSF en commun.
- Manque de synergie entre ANSF et NASH pour faire des JSF un évènement « commercial » plus fort. Télescopage dans le timing de l'organisation (foals et vente NASH du dimanche).
- Erreur sur l'organisation du rappel des foals. Nous n'avons pas assez mis en valeur ceux-ci et les éleveurs qui se sont déplacés.
- Mauvaise présentation des foals à l'aveugle dans certains ateliers.
- Défilé des étalons le samedi trop long.
- Repas et restauration à revoir.

- A revoir le schéma de présentation des étalons à vendre. Mais la vente des 6 étalons approuvés SF a été plutôt encourageante vu la conjoncture.

Conclusion

Nous avons encore un grand travail à accomplir pour faire de ces JSF un évènement commercial et l'encadrer de présentations sportives valorisant notre race. Je peux déjà vous annoncer que nous allons certainement décaler les évènements JSF/NASH par rapport au CSI qui se déroulerait la semaine suivante. Nous travaillons dès maintenant, en association avec NASH, à une organisation de vente pour aider nos éleveurs à commercialiser leur production. Rendez vous en 2011.

François Digard



Maire de Saint-Lô

Je me réjouis de l'ancrage de cette manifestation sur le site de Saint-Lô. Il y a beaucoup d'efforts de la part des collectivités pour accueillir ce type de manifestation. Nous avons une vocation naturelle à le faire, mais il faut répondre aux attentes des organisateurs de manifestations, ce que nous faisons de manière croissante. La filière cheval est historique pour Saint-Lô et nous militons pour lui assurer un avenir et sommes très heureux que l'ANSF contribue à la vitalité de cette filière en faisant venir un public de connaisseurs avec une organisation remarquable. C'est pour cela que nous avons répondu présent aux attentes du président Yves Chauvin, au titre de la communauté de commune en renforçant notre soutien. Je pense que la poursuite des investissements en équipements sur le site ne peut que conforter la présence de la manifestation avec des conditions encore meilleures dans l'avenir, et la poursuite de notre soutien à vos Journées Selle Français.

Eric Beaufiles



Vice-président du Conseil Général de la Manche

Nous sommes dans le berceau de la race SF, ils font partie de l'histoire du SF et il y a de très nombreux éleveurs dans le département, celui-ci est un laboratoire permanent de recherche de génétique.

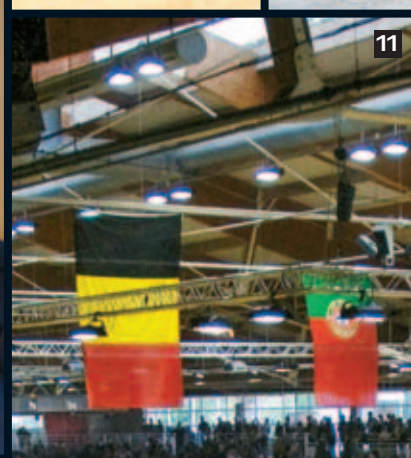
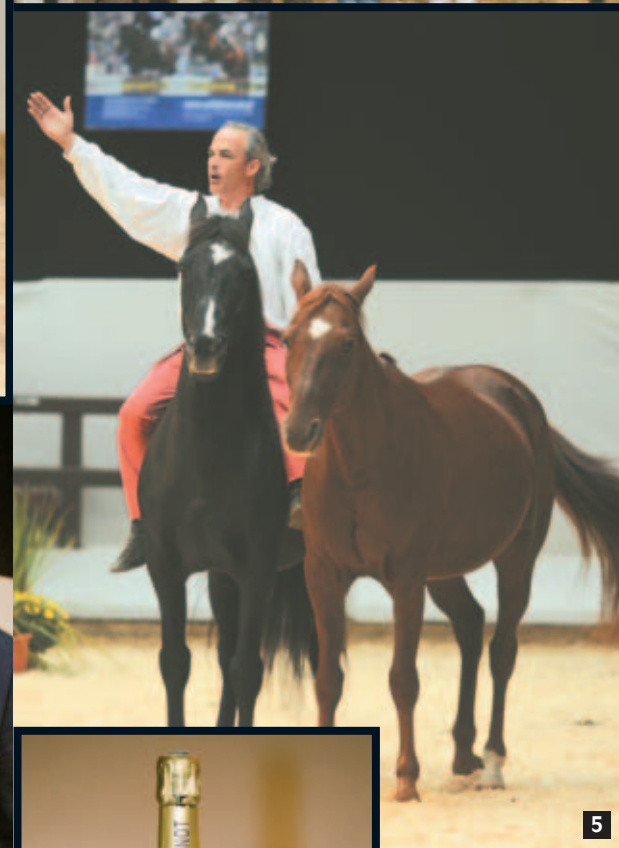
Le fait que les finales nationales du Selle Français aient lieu à Saint-Lô incite les éleveurs à participer, ce qui maintient une véritable émulation. Sur le plan économique, avec les ventes il y a de nombreux éleveurs qui viennent et se rendent compte de l'évolution, de la santé de l'élevage et de ce qui est recherché par les acheteurs. On sent une évolution très positive dans le professionnalisme de l'organisation de ces JSF.

Nous avons participé financièrement au programme ambitieux mis en place par L'ANSF pour faire la promotion de notre élevage à l'étranger. C'était pour nous l'occasion de montrer notre soutien au Selle Français, permettant ainsi à notre département d'aider à la promotion de cette vitrine extraordinaire. Nous voulons que les meilleures écuries en recherche de sujets d'exception viennent dans la Manche pour rentrer en contact avec les éleveurs. J'ai vu qu'un certain nombre d'acquéreurs se rendent dans les élevages à cette occasion, ce qui ne se produirait pas sans l'existence de cette manifestation. Avec le CSI, on a tous les éléments de la filière sport sur le même lieu.

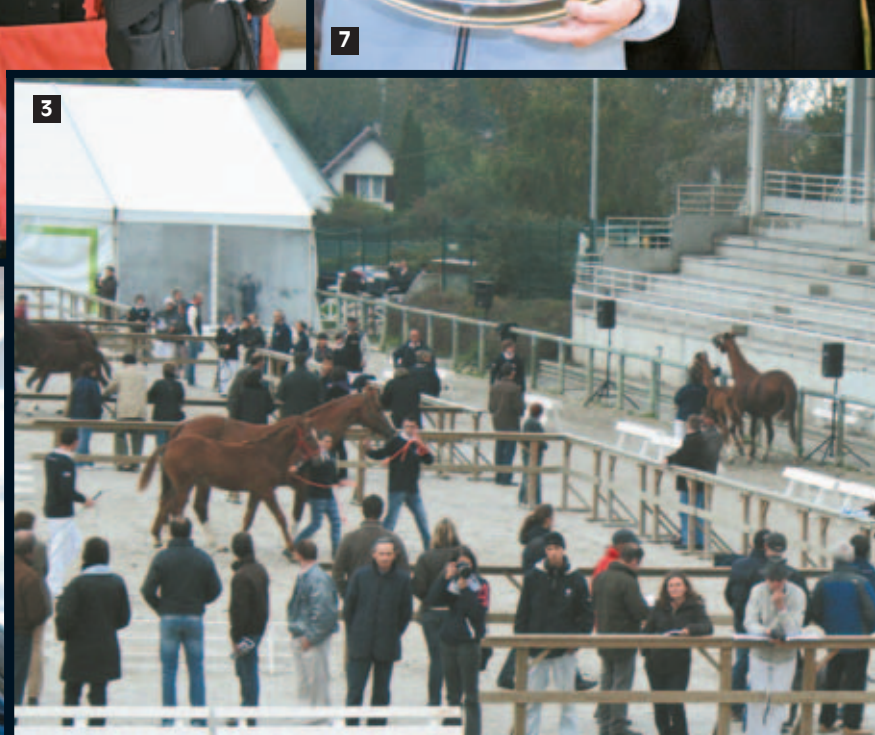
Le département et la région viennent de mettre en place un outil de travail très performant avec le CPE, les nouvelles carrières, les nouvelles boxes ; ceci représente un investissement très important. Nous avons conçu un équipement qui permet maintenant d'avoir des manifestations sportives de haut niveau tant en concours hippique que dans d'autres disciplines comme l'attelage et le dressage. Nous souhaitons vraiment que la Manche puisse être reconnue comme un lieu idéal pour l'élevage et la compétition.



Pêle-mêle JSF 2009



1 - 2 - 3 - Championnat des foals
4 - 5 - Le spectacle de Jean-Marc Imbert connu un franc succès
6 - 7 - Le Trophée des éleveurs a récompensé les éleveurs des meilleurs SF en 2009
8 - Manifestation des agents des Haras nationaux
9 - Le jury du saut monté
10 - Le saut monté, une spécificité française
11 - Pendant les JSF, Saint-Lô accueillait un CSI***



Equita' LYON



Championnat de France des femelles et hongres de 3 ans : les femelles font la loi

Un nouveau succès pour ce championnat de France qui se déroulait pour la troisième année consécutive dans le cadre somptueux d'Equita Lyon, qui accueillait cette année sa première étape Coupe du monde. Le CSI***** n'a pas failli à sa réputation d'être un des plus beaux concours du monde, avec une organisation sans faille et de superbes épreuves où les chevaux Selle Français se sont, comme à leur habitude, illustrés. Les juges et le public nombreux ont pu apprécier un très bon lot de chevaux qui ont évolué durant 2 jours. Le saut en liberté s'est déroulé mercredi, pour se poursuivre le lendemain par les ateliers modèle et allures. Les 65 engagés ont été jugés parallèlement par des juges en formation (voir partie formation des juges nationaux).



Interview

Jacky Angot, naisseur de Scala de Gandry

Je venais pour la première fois à Equita Lyon, c'est un concours très bien organisé et cela présente un grand intérêt pour la commercialisation de nos chevaux car Lyon a une situation géographique très favorable et draine beaucoup de monde. J'ai eu quelques contacts pour la vente de mes deux pouliches et je sais que des éleveurs ont vendu leurs produits notamment dans le cadre des ventes organisées par l'ASECRA, et je pense qu'il faudrait développer un partenariat avec ces ventes qui sont intéressantes. D'ailleurs, nous avons regretté de ne pas y avoir inscrit nos chevaux. Il y a eu de nombreuses évolutions positives au sein de l'ANSF, mais le problème est la commercialisation car le prix de revient des chevaux est de plus en plus élevé et nous avons du mal à rivaliser avec les étrangers sur ce point et pourtant nous avons les meilleurs chevaux ! Personnellement, j'éleve des « purs » Selle Français et on se rend compte que les cavaliers et éleveurs commencent à réfléchir et à revenir en arrière concernant l'apport de sang étranger à tout va.



Jacky Angot et Scala de Gandry à la remise des prix.

Le podium est trusté cette année par les femelles, et c'est **SCALA DE GRANDRY** (Helios de la Cour II et Gloire de Grandry par Bayard d'Elle) qui est sacrée championne. Elle est née dans la Manche chez Joëlle Angot au Haras des Gandry.

Mot du jury : Jument importante avec du cadre et des points de force, elle a montré de gros moyens en liberté et au saut monté.

La vice-championne, **SAGA LULU DE LA MURE** (Pegase Gerbaux et Doors de la Combe par Windsor) est née chez Béatrice Drigeard Desgarnier dans la Loire. Elle avait terminé 6^e des 2 ans lors des JSF 2008.

Mot du jury : Superbe, dans le sang, moderne, avec des tissus rares, une vice-championne battue sur le fil, de très peu.

La troisième pouliche est **SAGA DE ROMILIE** (Calvaro et Carte d'Or par Quidam de Revel), née dans la Sarthe chez Mme Marie-Anne Pereira Da Cruz. Saga de Romilie était vice-championne des 2 ans lors des JSF 2008.

Mot du jury : Encore une baie brune. Ne manquant pas d'intérêt et régulière sur tous les ateliers.

A noter qu'à la quatrième place de ce classement, on retrouve celle qui avait été sacrée Championne des 2 ans aux JSF 2008 : **SCARLET DU DOM** (Calin d'Espoir et Kouroussa du Dom par Jalienny) née chez Dominique Masson dans le Nord.

Les pères les plus représentés avec 3 engagés étaient : **Flipper d'Elle*HN** et **Quidam de Revel**, venaient ensuite avec 2 engagés chacun : **Argentinus**, **Calvaro**, **Crown Z**, **Damiro B**, **Hostens de Bel**, **Jazz Band Courcelle**, **Jeff d'Or**, **Kannan**, **Lamm de Fetan** et **Quincy**.

Interview



Frank Rothenberger, chef de piste international

Quel est le type de cheval à produire pour les épreuves modernes ?

Le système a changé, avant les chevaux étaient grands et lourds, l'objectif était d'aller de l'autre côté de l'obstacle, mais aujourd'hui il ne faut pas faire de faute, on veut des chevaux intelligents, qu'on peut contrôler à chaque foulée, car plus il y a de contrôle, plus c'est facile pour tout le monde. L'exemple en la matière est Marcus Ehning : chaque foulée est contrôlée. Plus les chevaux sont grands et longs, plus ils sont difficiles à contrôler, il vaut mieux des chevaux courts. Aujourd'hui, la clef est de garder le rythme et d'avoir de chevaux intelligents, en équilibre, avec suffisamment de sang pour être respectueux. Le plus important dans notre sport est le travail sur le plat, bien plus que sur l'obstacle.

Que pensez vous des chevaux français ?

Les chevaux Français sont bons et reviennent sur le devant de la scène, il y avait peut être une erreur d'entraînement, un problème de système ou de cavaliers. C'est la transformation qui pose problème en France. Vous avez gagné le circuit des Coupe des nations, avec une équipe dans laquelle je connaissais un seul cavalier, la relève semble être là, et ils ont vraiment su faire la différence. Je pense également qu'il est important d'éduquer les cavaliers et de développer l'esprit d'équipe...

FORMATION DES JUGES

Les championnats des 3 ans ont permis à 25 juges de parfaire leur formation dans des conditions idéales. Très assidus tout au long de ces deux journées, ils ont pu apprécier le professionnalisme des juges nationaux enchantés de transmettre leur expérience.

Deux groupes d'élèves ont pu noter les 3 ans parallèlement au jury officiel. Lors de chaque atelier, ils ont commencé par pointer un cheval seul, puis ont répété l'expérience à la fin de l'atelier. Il s'avère que la formation fut fructueuse puisque leur dernière note se rapprochait souvent du jugement du jury officiel, preuve que la formation a servi à quelque chose.

(Photos ci-contre et en bas)



Interview

Fabien Larue, juge régional en formation

Je suis agent des Haras nationaux, j'élève des SF et je monte en dressage. J'interviens au niveau des BPJEPS et des BAC Pro sur les modèles et allures et être juge m'apporte beaucoup de choses que je peux transmettre. Je suis juge régional et j'ai commencé l'examen pour devenir juge national pendant les qualificatives étalons à Rosières aux Salines. J'ai passé avec réussite le modèle et le saut, mais j'ai échoué au modèle. Je suis donc revenu à Equita Lyon pour me former un peu plus sur le modèle et repasser l'examen dans la foulée.

Comment se passe la formation ?

C'est une formation continue qui consiste à aller sur les concours, se retrouver avec les juges nationaux. Je suis en Champagne Ardennes et on se voit régulièrement avec Michel Gaspard que je suis sur les concours. Plus on voit de chevaux, plus on acquiert de l'expérience, on en apprend tous les jours. Les personnes qui veulent se former et progresser dans la hiérarchie des juges ont un tuteur. Nous avons des juges référents pour nous aider et ça c'est bien. Il y a des juges orientés vers l'obstacle comme Michel Martinot, d'autres vers les allures comme Serge Cornut, ou encore le modèle avec Michel Gaspard. Pour progresser il faut bien regarder, bien écouter et ça prend beaucoup de temps.

Qu'est-ce qui est le plus difficile dans le jugement ?

Le plus difficile c'est de juger les chevaux moyens. Les bons et les mauvais on les voit tout de suite, mais pour classer des moyens c'est plus difficile, et c'est bien qu'il y ait trois ateliers pour parvenir à départager les chevaux. Le fait d'être trois juges c'est très bien aussi, chacun a son approche du cheval différente et apporte sa vision. Pour l'examen, on note seul 20 chevaux et nos notes sont ensuite rapprochées de celles des juges.



1 : Scala de Grandry (Helios de la Cour II x Bayard d'Elle)

2 : Groupe des juges stagiaires

3 : Saga Lulu de la Mure (Pegase Gerbaux x Windsor)

4 : Les juges stagiaires et leurs tuteurs au travail



Au profit de JustWorld International
ONG œuvrant pour les enfants défavorisés
dans les pays du Tiers-Monde

Les Poulains du Cœur 2010

Jump for a Just World*

15 saillies
haut de gamme
offertes par
les éleveurs
mise en vente
au plus offrant

CHAMPS ELYSEES
DOLLAR DE LA PIERRE
EPHEBE FOR EVER
EPSOM GESMERAY
HELIOS DE LA COUR
IDEAL DE LA LOGE
JAZZ BAND COURCELLE
KALASKA DE SEMILLY
KANNAN
LAMM DE FETAN
MOZART DES HAYETTES
NUMBER ONE D'ISO
OGANO SITTE
QUITE EASY
QUITO DE BAUSSY

Les sommes
ainsi récoltées par la
vente des saillies seront
intégralement versées à
JustWorld International.
Renseignements au : 06 07 38 70 76
ou sur www.justworldinternational.org

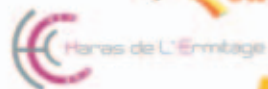
* Sauter pour un monde juste

Sous le parrainage de Kevin STAUT



Nous sommes essentiels à partir du moment où nous
partageons nos compétences aux services des autres.
Voilà pourquoi je soutiens cette association,
pleine de générosité et d'efficacité.
Merci d'apporter votre confiance à cette noble cause.

Kevin STAUT



Boxes, écuries et accessoires

☎ 03 29 08 69 88



NOUVEAU
BARN Mansoir

le Choix
des Prix



Vans 1^{1/2} à 4 places

☎ 0 825 08 67 61 Réseau national

GOLD

Série 1000



NOUVEAU
Plancher Alu
Pullman
Technology

Vans disponibles
sans Permis EB*

Série 4000



www.cheval-liberte.com

* Selon législation en vigueur - Renseignements en concessions
Photos et textes non contractuels.

Guy Martin, le travail au service du talent

Guy Martin est l'un des plus grands marchands de chevaux français, classé en tête des activités marchandes 2009 du dernier classement de L'Eperon. De plus, il s'est investi aussi dans son élevage qu'il assume avec la même passion. Depuis quelques années, il fait saillir de 30 à 35 juments par an. Il fait également partie du jury ANSF aux Journées Selle Français depuis 2 ans. Lors des Journées Selle Français 2009, il présentait Tinkasboy du Temple, vainqueur du Championnat des mâles de 2 ans et Top Berlin du Temple, 3^e de ce même championnat. Le magazine « Le Selle Français » est allé à sa rencontre à Saint Martin du Mont, dans l'Ain, où il est installé depuis 35 ans.

Quel est votre parcours ?

Je suis originaire du Puy en Velay, en Auvergne, je dis souvent PSA (pur-sang d'Auvergne). J'ai eu une vocation tardive, mes parents n'étaient pas du milieu, ils sont dans l'hôtellerie restauration. J'ai commencé par faire des études (prépa Sup de co, licence en droit), j'étais également sportif et musicien (guitare), et j'ai toujours eu la passion pour l'art depuis tout petit. D'ailleurs, si je n'étais pas devenu marchand de chevaux, j'aurais aimé être antiquaire. J'ai eu le coup de foudre pour les chevaux lorsque j'avais 18 ans, chez un ami, en commençant par une balade de 50 km. Heureusement que j'étais sportif, mais ce fut une révélation et je me suis dit « c'est ça qui me plaît ! », c'est ainsi que j'ai décidé de me consacrer au cheval tout en poursuivant mes études. Je suis allé à la SHN à Lyon, c'est George Bursthel qui était CTR et chef de piste international qui m'a formé ainsi que des

instructeurs du Cadre Noir. Je me suis fait incorporer comme militaire appelé, le premier d'ailleurs à rentrer dans une société hippique nationale, puis j'ai passé le monitorat et enseigné 3 ans dans un lycée agricole à Yssingaux.

Je me suis installé ici en 1973, j'avais 26 ans. J'ai commencé par acheter le château avec le bout de parc autour, puis le centre d'entraînement de la Roche en 1989, 16 ans après mon installation. En arrivant, j'avais 20 chevaux, que je stockais à différents endroits, c'était mon capital. Les circonstances on fait que la mayonnaise a pris. Je faisais un peu d'instruction 3 jours par semaine, ainsi que du débouillage, mais surtout du commerce car j'aimais ça et il me semblait que c'était la seule façon d'y arriver pour vivre, j'étais déjà un peu précurseur à l'époque. J'ai par la suite abandonné un peu la compétition, même si j'ai toujours continué à monter en Grands Prix nationaux et

internationaux, mais je n'ai jamais eu la vocation de faire du très haut niveau. Dès que j'avais un bon cheval, je le vendais. C'est d'ailleurs la vente d'un bon cheval qui m'a mis le pied à l'étrier. Je n'avais pas les moyens de privilégier une carrière sportive, car cela a un coût ; c'est encore plus vrai aujourd'hui qu'autrefois. Il fallait que je vive, que je paye mon personnel ; pour cela il fallait vendre des chevaux. Je me suis fabriqué tout seul, je suis totalement autodidacte. J'ai appris les bases à la SHN, mais après c'est sur le tas que je me suis perfectionné ; je n'avais pas le temps d'aller chez quelqu'un pour me former. Au début, les gens ont pensé que j'allais me casser le nez. J'observais beaucoup, et puis je crois aussi que j'ai un peu la « fibre cheval », il fallait que ça aille vite je n'avais pas le choix, alors j'ai beaucoup bossé. Il m'est arrivé de passer 72h sans dormir à faire de la route avec des chevaux. Je bougeais beaucoup à l'époque, j'achetais pas mal de chevaux en Normandie, ensuite j'ai été attiré par d'autres régions et d'autres pays. J'ai vendu des chevaux en Allemagne, en Hollande, et j'en ai aussi acheté là-bas aussi.

Beaucoup de grands cavaliers ont travaillé à la maison : Hubert Bourdy, Carlos Lopez, Vincent Feuillerac, Jean Le Monze, Max Thirouin, Christophe Cuyer, Jean Baptiste Martinot, Bruno Garez, Patrice Planchat, Juan Carlos Garcia, Diego Viveiro... pour ne citer qu'eux.

Votre fils travaille avec vous, comment se passe cette collaboration ?

Il a commencé à monter à 10 ans, ensuite il a hésité longtemps à en faire son métier ; je ne l'ai pas vraiment poussé, s'il avait fait autre chose, ça ne m'aurait pas dérangé. Je n'ai pas construit mon affaire pour qu'il y ait une suite obligatoire ou pour que mes enfants se sentent obligés de continuer. Tout ce que j'ai fait, je l'ai fait par passion. Pour l'instant, Yannick est salarié à la maison. Il prend de la maturité, ce qui est très important, et après je l'aiderai à monter une société dont il sera gérant. Il va s'installer dans les écuries près du château qui sont en cours de rénovation. Il continuera à faire de la compétition tout en développant son activité commerciale, plus particulièrement dans le haut de gamme. Pour le moment, il monte des chevaux qui m'appartiennent, il a bien compris que le commerce était une obligation. Notre monde a besoin de plus d'investisseurs car quand on a un bon cheval, il n'est pas facile de le garder. Je vois avec mon étalon Luigi d'Amour, je pourrais le vendre tous les dimanches, mais si je le vends Yannick n'a plus rien. Aujourd'hui, le sponsor, indirectement, c'est moi et c'est le cas bien souvent de la plupart des cavaliers.





J'aime Diamant de Semilly, qui amène de l'amplitude, la force et des moyens. Dollar du Mûrier et Dollar dela Pierre aussi sont des chevaux qui ont prouvé.

Comment êtes-vous venu à l'élevage ?

J'ai toujours aimé l'élevage, d'ailleurs, avant de m'installer ici, je suis resté un an chez un éleveur de la région, Victor Revel. J'élève sérieusement depuis 7 ans. Mon élevage se situe près d'ici à la ferme du Temple sur une centaine d'hectares d'herbages. Maintenant, je conserve pour mon élevage des juments de concours. Autrefois, je vendais à San Patrignano des juments qui avaient tourné sur de grosses épreuves, aujourd'hui ces juments là je les garde. Quand je ne connais pas une jument sur le plan sportif parce qu'elle n'a pas fait de concours, je la mets dans ce que j'appelle la « chambre test », c'est à dire le manège pour juger en liberté de sa qualité de saut, ses moyens, sa volonté, son mental, courage et respect. C'est indispensable pour moi, je ne peux pas garder une poulinière qui ne saute pas. Je prends le temps qu'il faut pour la juger. Il faut qu'elle ait aussi un peu de modèle et une génétique qui me plaise ; c'est un critère important, mais je n'investis pas simplement sur la génétique. Je ne fais pas de l'élevage pour dire de gagner ma vie et pourtant j'ai toutes les infrastructures nécessaires, ce qui limite considérablement les frais. Je fais cela par passion, si je peux le rentabiliser c'est très bien, mais je ne le fais pas pour le gain. Je ne connais pas d'éleveur qui vive complètement de cette activité et, économiquement, c'est souvent une activité complémentaire à d'autres.

Comment choisissez-vous les étalons pour vos poulinières ?

C'est en fonction de leurs qualités, de leurs performances et de leur longévité. Un étalon qui va au « combat » tout le temps, et pendant des années, est pour moi un critère important dans le choix d'un reproducteur. Je suis très sensible également à l'équilibre. J'aime Diamant de Semilly, qui amène de l'amplitude, la force et des moyens. Dollar du Mûrier et

Dollar dela Pierre aussi sont des chevaux qui ont prouvé, j'apprécie également Jazz Band Courcelle qui montre sur descendance beaucoup de qualités. J'utilise également de jeunes étalons qui me plaisent pour leur qualité de saut ; il y a beaucoup de jeunes étalons en France qui méritent d'être suivis. Personne ne détient la vérité en élevage, on a tous des sensibilités différentes. Je ne suis jamais ni jaloux ni envieux du succès des autres, au contraire j'observe et ça me fait avancer, j'apprends...

Quel cheval produire et comment le valoriser ?

Il faut produire un beau cheval, c'est indispensable, avec un très bon mental et facile. S'il ne l'est pas naturellement, il faut qu'il le devienne par le travail. Le travail sur le plat est indispensable. Pour rendre les chevaux commerciaux, il faut qu'ils soient bien travaillés et utilisables par la majorité des cavaliers. Et quand un cavalier veut acheter un cheval et qu'il n'a pas les boutons, il descend et vous gardez votre cheval. Les chevaux étrangers sont utilisables, donc ils rentrent dans le circuit. Un cheval difficile, même si il est qualitatif, a du mal à se vendre aujourd'hui. Les gens n'ont plus le temps ni les moyens de travailler les chevaux, et trop de chevaux en France ne sont pas suffisamment travaillés pour rentrer dans un circuit commercial.

Je le vois partout, ils sont montés par des cavaliers qui ont du feeling, mais ils n'ont pas les bases de dressage nécessaires. Au Cadre Noir, j'ai eu plus une formation de dressage que d'obstacle. On sautait une fois tous les 15 jours, mais tous les jours on était sur le plat; les effets de rênes, les 5 effets, les effets intermédiaires, parlez de ça aux jeunes, ils ne connaissent pas, on ne les forme plus. D'ailleurs, il n'y a plus de chevaux dressés dans les clubs, ça ne peut pas marcher, les chevaux se forment avec les élèves, le niveau d'instruction en France est très très bas.

Le problème, c'est le coût économique d'un cheval au travail, il ne faut investir que sur celui qui le mérite. Il faut que les éleveurs fassent un tri pour savoir à 3 ans quels sont les chevaux qui doivent être travaillés et rentrer dans un circuit d'exploitation ; tout coûte très cher, on ne peut pas mettre tous les chevaux au travail.

Comment achetez vous vos chevaux et quelle est votre philosophie du commerce ?

Les gens m'amènent des chevaux et je me déplace également. Je fais partie des rares marchands qui achètent et revendent, mais j'ai aussi quelques chevaux en dépôt. Je fais très peu de courtage, ce n'est pas ma vocation, il m'arrive d'indiquer un cheval, mais je le fais de façon désintéressée et c'est simplement à charge de revanche. Parfois, je dis que je n'ai pas le cheval qui correspond et le client va ailleurs, il n'appartient à personne, c'est la loi du commerce. S'il y a une commission, il faut que ce soit officiel, le plus terrible, ce sont les gens qui viennent avec des clients et qui touchent des commissions du côté du client et du vendeur en disant qu'ils n'ont rien gagné.

Il faudrait qu'il y ait moins d'intermédiaires sur certains chevaux pour que le prix soit plus accessible. Il y a une époque, quelqu'un venait devant chez moi et suivait les clients en me disant qu'il était avec eux alors qu'il les avait rencontrés devant mon portail.

Pour durer en tant que commerçant, il faut être honnête, car même quand on l'est cela ne se passe pas toujours bien. Mon envie de satisfaire la clientèle a toujours été une motivation prioritaire et quand je sens qu'un cheval risque de ne pas convenir, je laisse la porte ouverte en disant je ne suis pas sûr que ça aille. Il est primordial pour moi de trouver les chevaux qui correspondent à mes clients, mais il faut aussi que les chevaux tombent dans un environnement favorable. Se faire une clientèle n'est pas une chose facile, c'est un métier qui marche beaucoup avec le bouche-à-oreille.

Quelle est votre vision du commerce en France ?

On a beaucoup amélioré la qualité moyenne de nos chevaux, nous avons pris beaucoup de retard au niveau de notre stud-book, en restant très protectionnistes, sans s'ouvrir aux origines étrangères contrairement aux autres pays qui ont ouvert leur stud-book à ce qu'il y avait de meilleur en France et dans les autres pays. Comme nous étions très fermés, le commerce a suivi le même cycle, on ne connaissait que la clientèle française et on a mis du temps à s'intéresser au



En France, un cheval est peut-être à vendre, on va voir... réfléchir... en parler... et si des fois le cheval était trop bon... et on vous donnera la réponse... alors qu'à l'étranger, tout est à vendre.



marché étranger. Puis, les Italiens et les Américains sont venus, mais il faut reconnaître que nous n'avons pas vraiment la fibre commerciale en France, nous n'avons rien fait pour leur montrer notre volonté de vendre, tout est trop compliqué chez nous. C'est l'état d'esprit qui n'a pas évolué, nous devons vraiment changer. En France, un cheval est peut-être à vendre, on va voir... réfléchir... en parler... et si des fois le cheval était trop bon... et on vous donnera la réponse... alors qu'à l'étranger, tout est à vendre.

Mais justement, les gens veulent acheter des bons chevaux. Je vends déjà ce qui est bon, c'est la première des choses, après je me débrouille avec les chevaux qui restent et j'essaie de les faire évoluer.

Si je refuse de vendre les bons, je n'ai plus de clients. Il y a aussi la question du prix. J'ai eu une réflexion d'un étranger, un jour, parce que je lui disais que son cheval était cher. Il m'a dit: « on va pouvoir s'entendre parce que la première chose qu'on change chez un cheval, et le plus rapidement, c'est son prix », nous

avons fini par conclure la vente. Il y a de très très bons chevaux en France, il faut aussi on redonne l'envie de monter à la clientèle en créant des circuits appropriés à la demande. Nous avons des chevaux de qualité égale, voire supérieure, aux chevaux étrangers, nous sommes parmi les meilleurs. Je me répète et j'insiste, le plus important c'est faire changer les mentalités.

Comment faire évoluer les mentalités ?

En France, l'élevage a changé de mains ; il y a beaucoup d'amateurs qui se sont mis à élever des chevaux, en pensant que c'est une manière de gagner de l'argent. Il se disent les chevaux coûtent cher, alors on va les vendre cher, mais le marché ne fonctionne pas comme ça. L'élevage, c'est une passion, des sacrifices, c'est très ingrat et difficile. Mais le marché reste le marché. Ces derniers temps, les chevaux se vendent souvent moins cher qu'ils ont coûté ; c'est comme ça, lorsque la tendance va s'inverser, le prix de vente de ces chevaux repartira à la hausse. Si vous n'avez pas cette culture, vous n'y arriverez jamais. Aujourd'hui, il y a trop de chevaux moyens et la clientèle est insuffisante.

Aujourd'hui, l'offre est supérieure à la demande. La crise dans notre secteur d'activité est arrivée avec du décalage, c'est général dans tous les pays, c'est un problème de pouvoir d'achat. Le cheval coûte cher à l'achat, mais également pour l'entretien, le coaching, les engagements, le transport... c'est un ensemble de choses. Aujourd'hui, la classe moyenne, qui était le gros de la clientèle, n'existe

plus, elle n'a plus les mêmes moyens, c'est elle qui faisait tourner le système. C'est ce que j'appelle les fondations d'un commerce, quand vous n'avez plus les fondations, tout s'écroule, il ne reste plus que le haut de gamme ou tout le reste qui se vendra à vil prix, mais ça ne fait pas vivre le milieu. Le haut de gamme, c'est un travail très particulier, réservé à une catégorie de personnes. Tout le monde ne peut pas faire du haut de gamme, cela nécessite une grande connaissance, déjà savoir ce qu'est réellement un cheval de haut niveau, avec tout ce que cela nécessite comme qualités. Beaucoup pensent savoir, mais très peu sont compétents dans ce domaine. Même si le haut de gamme peut être rentable, il faut avoir le marché, les chevaux, les contacts... ce n'est pas si simple !

Comment se passe votre collaboration avec l'ANSF en tant que juge lors des JSF ?

C'est la deuxième année que je juge. Au départ, je refusais de juger, je n'en voyais pas forcément l'utilité. Je suis assez

admiratif de ce que fait l'ANSF, les éleveurs ne se rendent peut-être pas compte tout de suite du travail réalisé sur la sélection, car l'élevage nécessite du temps, mais vu de l'intérieur, et pour l'avenir, ça a une grande portée et c'est très bénéfique pour l'élevage.

C'est pour toutes ces raisons que je suis revenu la deuxième année. Je me rends compte aujourd'hui qu'il y a eu encore une amélioration ; toutes les remarques faites l'an dernier ont été suivies d'effet, c'est très professionnel, constructif, et de plus, pour moi qui suis un passionné, très intéressant.

Je le fais avec grand plaisir et intégrité ; les gens qui font partie du corps des juges sont des gens très compétents dans leurs rôles et ils ont un bon jugement. Je suis très positif sur l'association, chacun au sein de l'équipe essaie d'amener sa pierre à l'édifice, c'est une association qui a énormément évolué avec beaucoup de dynamisme liée à une réelle compétence de ceux qui la dirigent.

C'est une chance pour l'élevage français !

Yannick Martin et Luigi d'Amaury (Quidam de Revel x Plein d'Espoir)



equidéclic



Cavalog® WEB - Eleveur Les Solutions WEB par Equideclic

Charte graphique personnalisée, interface d'administration évolutive pour actualiser votre site internet facilement et rapidement, optimisation du référencement....

Découvrez également tous nos logiciels
sur www.equideclic.fr

equidéclic

Tel/fax : 02.31.43.69.03 1854 rue des sources 14200 Hérouville Saint-Clair



La Bretagne, une région incontournable



First de Launay*HN, Jumpy de Kreisker, Koro d'Or, Lamm de Fetan, Luccianno*HN, Miss d'Helby... Autant de noms qui fleurent bon les sans-faute pour les amateurs de concours de saut d'obstacles. Le point commun de ces chevaux est d'être né en Bretagne.

L'élevage en Bretagne n'est pas une mince affaire puisque l'on dénombre plus de 3000 éleveurs de chevaux (toutes races confondues) sur les quatre départements qui composent la région. Mais la Bretagne c'est aussi deux sites historiques des Haras Nationaux, Hennebont et Lamballe ; une association régionale d'éleveurs de chevaux de selle ; des syndicats départementaux ; des élevages connus à travers le monde. Bref, une région qui compte !



Page de gauche : First de Launay*HN (Laudanum) et Lam de Fetan (Fergar Mail)

1 : Jumpy de Kreisker (Quito de Baucy)

2 : Koro d'Or (Elf d'Or)

3 : Luccianno*HN (Burggraaf)

Une culture ancienne du cheval

L'histoire équestre de la Bretagne est bien sûr liée à l'agriculture et au travail de la terre. À partir du XVIII^e siècle, la Bretagne est reconnue pour sa capacité à faire naître des chevaux adaptés aux besoins des acheteurs. Au gré des besoins militaires, de la poste ou des paysans, les chevaux nés en Bretagne ont été sélectionnés pour répondre à la demande, avec toujours comme caractéristique commune d'être des chevaux rustiques et vigoureux. Parmi les

différents chevaux de travail, recensés sous l'appellation « Bretons », c'est indéniablement le Postier Breton qui a connu la plus belle destinée puisqu'il fait, aujourd'hui encore, partie des races les plus connues de chevaux lourds.

Mais cette implantation très forte du cheval de travail, conduit les amateurs à aller chercher des chevaux en Normandie pour trouver des chevaux plus légers et démarrer ainsi la transition vers les chevaux de sang. Le



début de cette transition fut tardif puisqu'il faut attendre les années 70 pour que le mouvement démarre, là où les voisins Normands avaient commencé à croiser les Cobs avec des Pur-Sang depuis déjà de nombreuses générations de chevaux.

Il ne faut toutefois pas minimiser, dans le développement du cheval de sport breton, l'apport des Pur-Sang avec les souches de courses de Corlay (22), qui donnaient des chevaux qui, une fois réformés, firent du saut d'obstacle sous la selle de cavaliers amateurs. C'est ainsi à Corlay qu'était stationné Boran, père notamment de Laudanum, et qui a été un véritable améliorateur dans l'élevage.

Les bases étaient alors posées pour un développement de l'élevage de chevaux de selle « Graet e Breizh » (fabriqués en Bretagne).

Des vitrines pour valoriser l'élevage

Depuis longtemps, cavaliers et chevaux bretons trouvent sur leurs terres des événements d'envergure propice à démontrer leurs qualités et porter haut les couleurs régionales. On pensera ici, à Dinard, dont le célèbre terrain du Val-Porée a accueilli en 1985 les championnats d'Europe, puis plusieurs CSIO. Aujourd'hui encore, le site garde une renommée européenne et le CSI semble vouloir trouver en 2010 un nouvel essor. Mais il s'agit aussi des concours qui ont mis la Bretagne à l'honneur, comme les CSO indoors de fin de saison de Pontivy, Vannes et Rennes (aujourd'hui arrêté) ou les Pro 1 extérieurs de Rennes – La Prévalaye, Bédée puis Montfort sur Meu, La Trinité sur Mer, Arradon ou Lorient.



2

local, la FEDEB est incontournable, puisque toutes les manifestations liées à l'élevage des chevaux de selle sont soit organisées par la FEDEB soit organisées avec son aval.

Par ailleurs nous organisons désormais les concours de modèles et allures.

Quels sont les outils mis en place par la FEDEB pour valoriser l'élevage breton ?

Depuis près de vingt ans, il existe un catalogue des éleveurs bretons. Aujourd'hui, c'est la FEDEB qui édite ce catalogue et qui recense les adhérents de la fédération, leurs poulinières, leurs chevaux à vendre et bien sûr l'ensemble de coordonnées des éleveurs. Ce catalogue est un peu une bible de l'élevage régional. Dans le prolongement du catalogue nous avons depuis plusieurs années un site internet de grande qualité qui reprend les informations du catalogue avec en plus la présence de photos et de vidéos. Ce site est très riche et assez à jour puisque chaque département compte un administrateur du site chargé de mettre à jour les informations des adhérents au fur et à mesure. Le plus dur est en fait que les gens pensent à communiquer sur leurs actualités, comme les naissances des poulains.

Traditionnellement, nous tenons également un stand durant la Grande Semaine de Fontainebleau qui donne de la visibilité à la région et qui sert de point de ralliement aux Bretons sur place.

La FEDEB organise également des ventes aux enchères ?

Oui tout à fait. Pendant longtemps, ces ventes se tenaient pendant le CSO Pro1 indoor de Rennes. Mais depuis l'arrêt de ce concours, c'est désormais au Pro1 de Pontivy que nous organisons les ventes. Il faut reconnaître que ces ventes ne fonctionnent pas toujours aussi bien que nous aimerions, et que les Bretons manquent un peu de confiance dans ces ventes pour mettre leurs meilleurs chevaux. Il faut aussi admettre qu'un top price à FENCES ou NASH offre un coup de pub supérieur à l'éleveur. Mais



3

du coup, ces ventes de Bretagne sont aussi un endroit où on peut faire d'excellentes affaires et des chevaux vendus à des prix attractifs ont connu de très jolies carrières par la suite.

Comment est financée la FEDEB ?

Essentiellement grâce aux cotisations des adhérents. Nous touchons également un peu de subventions, même si comme partout elles tendent à diminuer. Et puis, il y a les frais d'inscription des éleveurs aux ventes ou aux concours de modèles et allures.

La FEDEB se bouge pour les éleveurs

C'est animé par une même envie d'être plus fort, que les syndicats départementaux se sont regroupés. En 1995, les syndicats du Morbihan (56), des Côtes d'Armor (22), d'Ille et Vilaine (35) et des Finistère Nord et Finistère Sud (29), se rassemblaient pour constituer la Fédération des Eleveurs de Bretagne (FEDEB).

INTERVIEW

Patrick Rabot, Président de la FEDEB

Quels ont été les effets de la création de la FEDEB ?

Patrick Rabot : Il y avait auparavant des querelles au sein des éleveurs et la création de la fédération a joué un rôle de modérateur, afin d'aplanir les relations entre les éleveurs bretons. Aujourd'hui, la FEDEB compte autour de 300 adhérents, dont environ 90 % sont des éleveurs amateurs. C'est-à-dire des gens qui ont un autre métier à côté. Les 10 % restants sont les gens qui ne vivent que grâce à l'élevage de chevaux et aux activités annexes comme l'insémination, la vente de saillies ou les poulinaiges.

Quel rôle joue aujourd'hui la FEDEB ?

La FEDEB représente les éleveurs Bretons auprès des organismes institutionnels et des associations nationales d'élevage telles que l'ANSF ou l'ANAA. En



1

1 : Patrick Rabot à gauche

2 : Le stand de la Fedeb

3 : First de Launay*HN (Laudanum)



1

Ille & Vilaine

Placé au contact de la Basse-Normandie et des Pays de Loire, l'Ille et Vilaine est un département qui a bénéficié de nombreux échanges et influences de ses voisins. L'Ille et Vilaine est celui des quatre départements qui compte le plus de chevaux de selle, avec plus de quatre mille têtes. Aujourd'hui, le département se découpe en deux grandes zones : Rennes et ses alentours et la côte d'Emeraude avec St Malo et Dinard.

Autour de Rennes, l'élevage d'Helby, à Betton, n'est plus à présenter. Créé par Jannick et Albert Lamotte depuis plus de trente ans, cet élevage est l'un des plus importants du pays. Parmi les grands gagnants nés au Haras de Roulefort, on citera Circée d'Helby (Almé x St Brédan), Geraut d'Helby (Laudanum x Double Espoir), Joker d'Helby (Kalem x Benroy), Javelot d'Helby (Vas y donc Longane x Laudanum), Kouros d'Helby (Narcos II x Laudanum) ou encore Miss d'Helby (Papillon Rouge x Muguet du Manoir). Lors des derniers championnats de France Pro Elite, Miss d'Helby prenait la 3^e place sous la selle de Guillaume Batillat.

Dans le bassin rennais, on ne peut bien sûr pas oublier l'élevage de la Massuère de Bruno Chassaing. Souvent connus grâce à leur nom d'origine italienne, les chevaux nés chez ce

jeune éleveur ont connu une réussite exceptionnelle ces dernières années. Fer de lance de l'élevage, l'étalon national Luccianno*HN (Burggraaf x Almé) a déjà un beau palmarès national et international. Mais on trouve aussi Darios V (Quidam de Revel x Florissant) qui participé aux JEM de Jerez pour la Canada ; Nervoso (Le Tot de Semilly x Galoubet A) dont Bruno Broucqsault dit le plus grand bien. Plus récemment c'est la petite Modena (Dollar du Murier x Galoubet A) qui s'est illustrée en se classant dans le GP Pro Elite de Vannes, sous la selle de Yoann Le Vot.

À Médréac, l'élevage de la Gesmeray de la famille Pollet et dont s'occupe Marie-Christine Rousseau. Cet élevage a vu naître les étalons Epsom Gesmeray (Jalisco B x Starter) qui a participé aux JO d'Athènes sous couleurs coréennes ou encore Hugo Gesmeray (Rosire x El Toro, PS) qui remporta le championnat des quatre ans et quelques années plus tard le Derby de la Baule. L'élevage de la Gesmeray c'est aussi Hermes Gesmeray (Rosire x Starter) étalon ou Bagheera Gesmeray (I Love You x Fair Play III) qui figure parmi les meilleures poulinières françaises.

Vers la côte, c'est à Saint Méloire des Ondes, que l'on trouve l'élevage d'Or d'Albert et Hubert Lebrun. Président du syndicat des

Éleveurs d'Ille et Vilaine, Albert Lebrun est l'une des figures incontournables de l'élevage et les beaux et bons chevaux nés à la Beuglais. Parmi les étalons, on trouve Imam d'Or (Ibrahim x Babouino, Ps) ou plus récemment Elf d'Or (Qredo de Paulstra x Elf III) qui a déjà une production reconnue dont faisait parti Jeff d'Or (Elf d'Or x Imam d'Or). Aujourd'hui disparu, il avait réussi l'exploit de signer 20 sans-faute sur 20 tours à six ans avant de remporter le championnat des 7 ans. Sous la selle de Michel Robert, Koro d'Or (Elf d'Or x Micko Platière) fait également la promotion de cet élevage avec entre autres une victoire dans le Derby de La Baule en 2007. Éloigné des terrains en 2009, Koro d'Or devrait retrouver la compétition en 2010.

On ne peut pas évoquer Albert Lebrun sans parler du concours de foals qu'il a mis sur pied durant le CSI de Dinard, et qui se conclut toujours par le célèbre lâcher de poulains sur le terrain du Val Porée.

A Saint-Malo, l'élevage des Quatre Vents de Valérie Basofski et Pierre Guilbert compte moins de vingt naissances depuis sa création mais déjà un étalon avec Orion des Katvents (Qredo de Paulstra x Vercors IV), exploité à 6 et 7 ans par Nicolas Delmotte. Cet élevage a également vu naître Pastel des Katvents (Elf d'Or x Vercors IV) sous la selle de Ludovic Leygue ou encore Vérone des Katvents (Orion des Katvents x Sir du Manoir), 3^e du championnat des Foals lors des dernières JSF de Saint-Lô.



2



3



4



5

1 : Lacher de poulains à Dinard

2 : Nervoso (Le Tot de Semilly)

3 : Miss d'Helby (Papillon Rouge)

4 : Jérôme Reboul et Christian Planchon entourent Quandice de Kerglenn (Diamant de Semilly)

5 : Geraut d'Helby (Laudanum)

Côtes d'Armor

Le plus rural des quatre départements Bretons est le seul où les naissances de chevaux de trait sont supérieures au nombre de naissance par an de chevaux de selle. Pour autant, les éleveurs à succès ne manquent pas ici non plus.

Tout d'abord, il convient d'évoquer l'un des meilleurs chevaux français de la décennie, First de Launay*HN (Laudanum x Quastor). Né chez Jean-Luc et Yves Thouénon, First totalise plus de 600 000 € de gains durant sa carrière et il a défendu les couleurs françaises à de très nombreuses reprises. Plus localement, Espoir de Launay (Quat'Sous x Le Tot de Semilly) s'est montré redoutable plusieurs années durant, sur les terrains bretons, avec Olivier Le Vot.

Installé à Bégard, non loin de Guigamp, Roger Huon s'est donné les moyens de voir son élevage de « Kervec » prospérer. Ses cinq poulinières, sont toutes triées sur le volet et évoluent ou ont évolué en épreuves Pro1. Du côté de la production, c'est Regan Kervec (Kannan x Quidam de Revel) qui s'est fait remarquer récemment en signant un Top Price à 65 000 € aux ventes FENCES 2008, avant de terminer excellent à Fontainebleau cette année. En 2010, c'est le prometteur Seigneur Kervec (Quidam de Revel x Kannan) qu'il faudra surveiller.



1

Christian Planchon, est bien connu de milieu de l'élevage en tant qu'éta lonnier et juges lors des concours d'élevage et d'approbation d'éta lons. Mais depuis sa rencontre avec Jérôme Reboul, devenu son associé en matière d'élevage, les deux hommes ont passé la vitesse supérieure. Avec une dizaine de poulinières, souvent d'origine étrangère ou avec du sang étranger, ils visent un élevage de qualité et s'en donnent les moyens, avec par exemple l'achat de Quandice de Kerglenn (Diamant de Semilly x Quito de Baussy), championne des 5 ans à Fontainebleau.



2

1 : Regan Kervec (Kannan)

2 : Quandice de Kerglenn (Diamant de Semilly)

Finistère



1

vaux de l'élevage d'Amaury, tels que Bianca d'Amaury (CSIO avec Rodrigo Pessoa), Géronimo Bleus d'Amaury (ISO 141), Havane Bleus (ISO 149) et l'éta lon Kama d'Amaury (ISO 151). Mais ces chevaux ne furent pas les seuls cracks nés à Tréméoc, puisqu'on compte aussi Electra d'Amaury (Quidam de Revel x Hurlevent), Finlande d'Amaury (Quidam de Revel x Rolnitz), Hockey Bleu (Oberon du Moulin x Quidam de Revel) ou encore Luigi d'Amaury (Quidam de Revel x Plein d'Espoir IV). Autant de chevaux classés en GP Pro1 ou CSI.

Au rang des bonnes poulinières, Spontanée (Muguet du Manoir), appartenant à Bernard Herman, n'est pas en reste. Cette jument est la mère entre autre de Enor ar Park (Quat'Sous), ISO 140, Gwalarn ar Park (Papillon Rouge), ISO 155, Lucky Lord ar Park (Rosire), ISO 147 ou Real ar Park (Diamant de Semilly). Ce dernier cheval, classé excellent à Fontainebleau en 2009 a aussi été Top Price aux ventes FENCES en étant vendu 80 000 euros.

Avec une petite dizaine de poulinière, l'élevage de Graffan de Christine Chomeloux, fournit

Situé à la pointe bretonne, le développement de l'élevage des chevaux de selle dans le Finistère a été plus tardif que dans les autres départements. « On peut évaluer le développement de l'élevage chez nous au début des années 80 », précise Patrick Rabot de l'élevage de Mesecam. Toutefois, ce département n'a ensuite pas perdu de temps et les élevages de qualité sont nombreux.

Le plus connu est sans doute l'élevage d'Amaury de Sophie Mazé. Une grande part du succès de l'élevage tient à Quidam de Revel, dont Sophie Mazé fut la première cavalière et l'une de ses actionnaires, bénéficiant ainsi de nombreuses saillies de cet éta lon vedette. Le croisement de Quidam avec Rose Chaiseronne (Diaghilev, PS), a vu naître les meilleurs che-



2

1 : Real ar Park (Diamant de Semilly)

2 : Jao de Graffan (Diamant de Semilly)

tous les ans de bons gagnant sur les circuits jeunes chevaux. Mais la star de cet élevage est sans conteste le bouillant mais génial Jao de Graffan (Diamant de Semilly x Soir d'Avril V) qui, associé à Christophe Le Garrec, a décroché l'ISO de 163 et un nombre impressionnant de victoires.

Si les chevaux du jeune élevage du Haras de M'Auréa de Valérie More, ne comptent pas encore de grand gagnant, il y a fort à parier que cet affixe devrait faire parler de lui dans les années à venir. En tout cas, la mise en œuvre est impressionnante, avec pas moins de dix-neuf poulinières en 2009, dont certaines de grande qualité comme Valette d'Or (Pot d'Or x Amour du Bois) ou Anisette Brécéenne (Narcos II x Iris Landais), qui a connu une belle carrière sous la selle de Bruno Rocuet.

C'est dans le Finistère qu'est née la championne des 5 ans lors de la dernière Grande Semaine de Fontainebleau, Quandice de Ker-glenn (Diamant de Semilly x Quito de Baussy). Cette jument, née chez Alain Richard est l'un des produits de la toute bonne Jumpy de Kreisker.

C'est quand elle avait dix-huit mois qu'Alain Richard avait acheté Jumpy à Guillaume Ansker, de l'élevage de Kreisker. Cet autre bon élevage breton a vu naître plusieurs produits de la toute bonne Betty de Kreisker (Muguet du Manoir x Starter). Parmi eux, l'étalon Fakir de Kreisker (Quito de Baussy), Helisa de Kreisker (Qredo de Paulstra), exporté, Kirfa de Kreisker (Papillon Rouge), exporté, ou encore Jumpy de Kreisker (Quito de Baussy) ont tous connu de belles carrières en concours. Avec une mère

différente, Lagune de Kreisker (Fakir de Kreisker x Laeken) accumule les classements sous la selle de Margaux Rocuet.

L'élevage de Lojou de Caroline Lefranc, compte également un étalon dans ses rangs avec Nils de Lojou (Le Tot de Sémilly x Laudanum). Ce petit cheval vient de signer une première saison complète plutôt prometteuse avec Tony Cadet. Enfin au rayon des élevages historiques du Finistère on pourra citer l'élevage de Mescam de Patrick Rabot où sont nés Quillimar de Mescam (Kouglof II x Tremolo, PS), ISO 153, ou Keepcool de Mescam (Voltaire x Kouglof II), ISO 140. L'élevage du Guilly de Marie-Claire Lebris occupe également une bonne place et a vu naître bon nombre de chevaux sérieux dont Halesia du Guilly (Obéron du Moulin x Elf III), ISO 140.



1 : Nils de Lojou (Le Tot de Semilly)

2 : Finlande d'Amaury (Quidam de Revel)



Pour inséminer vos juments de SPORT, choisissez GENES DIFFUSION !!!

4 centres de mise en place

- Haras de Douai (59)
- Haras du Pays d'Auge (14)
- Haras du Pays d'Argentan (61)
- Haras de Vaiges (53)

<p>Haras de Douai (59)</p> <p>Dominique BAGANAS Chemin du Bouchard 59501 Frais Marais Lez Douai Tél. : 03 27 99 29 37 ou 06 35 37 09 47</p>	<p>Haras de Vaiges (53)</p> <p>Yoann MORNET La Morerie 53480 St Georges le Fléhard Tél. : 02 43 90 58 00 ou 06 48 00 39 30</p>	<p>Haras du Pays d'Auge (14)</p> <p>Vincent GAULTIER Carrefour St Jean 14340 Notre Dame d'Estrees Tél. : 02 31 48 14 14 ou 06 80 35 42 34</p>	<p>Haras du Pays d'Argentan (61)</p> <p>Aurore RENAUDIN Route d'Exmès Chagny 61310 Le Pin au Haras Tél. : 06 07 59 90 87</p>
--	---	--	---

GENES DIFFUSION
Nous innovons, vous progressez.

Retrouvez une info détaillée pour chacun de nos étalons sur www.genesdiffusion-etalons.com

Morbihan

Ce département compte lui aussi sa star de l'équipe de France avec Lamm de Fetan (Fergar Mail x Le Tot de Semilly). Cet étalon, mis en valeur par Timothée Anciaume, a vu le jour dans l'élevage de Fetan d'Erwan Robin. C'est à Calan, entre Hennebont et Vannes, que Lamm a vu le jour, même si rapidement le cheval a été vendu au Haras de M, puis fut monté par les différents cavaliers du Haras, de Marc Dilasser à Timothée Anciaume. Aujourd'hui, Lamm de Fetan compte plusieurs jeunes propres frères et sœurs, avec l'espoir pour l'éleveur d'obtenir avec eux la même réussite.

Avec plusieurs poulinières labellisées « ANSF Elite », l'élevage du Ter de Claude Bichet fait naître une dizaine de poulains par an. Hier, c'était l'étalon Barrabas du Ter (Almé x Tamer-sale), étalon et classé en CSI, aujourd'hui c'est Mathilda du Ter (Wellington x Almé), qui reprend le flambeau de l'élevage.

Olympique Libellule (Papillon Rouge)



Le jeune élevage « Libellule » de Gilles Baumann, peut aussi s'enorgueillir d'avoir déjà fait naître un étalon avec Olympique Libellule (Jarnac x Papillon Rouge), alors même que moins d'une vingtaine de produits de l'élevage sont en âge de courir en compétition. Qui sait si Olympique, qui appartient lui aussi au Haras des M, et qui est lui aussi monté par Timothée Anciaume, ne fera pas un bout de chemin aux côtés de Lamm de Fetan.

Restons au rang des affixes animaliers, puisqu'après les « Libellule », on trouve les « Rossignol » de Valérie et Pascal Aizen. Installés depuis seulement cinq ans en Bretagne, à proximité de Lorient, Pascal Azein a auparavant fait naître quelques chevaux sous l'affixe « d'Or » et « des Clotins ». Parmi ces premiers chevaux, on trouve Jagar d'Or (Le Tot de Sémilly x Nikou) classé en CSI. Depuis la génération des « R » et avec une petite dizaine de poulinières, c'est donc désormais les « Rossignol » qu'il faut guetter sur les terrains de concours.

L'ancien président de la FEDEB, Jean Hémonic, s'occupe lui du devenir « des Talrest » avec une représentante cette année en finale des six ans à Fontainebleau, Pyriann de Talrest (Dollar du Murier x Le Prince de Thurin). Sous la selle de Jean le Monze, la sœur utérine de Pyriann, Nozik de Talrest (Papillon Rouge) a également signé de bons classements en épreuves Pro.

Enfin du côté des grosses structures, n'oublions pas les élevages de « Kergane » de Louis Meunier qui comptait seize poulinières en 2009. Le nombre de poulinières s'explique par la mise à la reproduction de neuf juments de la génération des « S ». Ces dernières années, l'élevage a fait naître Maeva de Kergane (Gold de Becourt x Arpege Pierreville) exportée en Suisse après avoir signé le Top Price des ventes des ventes 2004 de la FEDEB. En 2009, c'est Nangaye de Kergane (Grand Chef Bleus x Type d'Elle), qui fait parler de cet élevage avec plus de 11 000 € de gains sous la selle d'Alexandra Rantet ou Nino de Kergane (Quatoubet du Rouet x Notre Norway), vainqueur en épreuve 1,40 m avec Patrice Nogues.

DIGISTAL

www.digistal.com

Le spécialiste de la création internet dans le monde du cheval



Digistal c'est :

un site personnalisé

vos catalogues de chevaux mis à jour instantanément et à volonté

la diffusion de vos vidéos à travers le monde

une large visibilité sur internet

une plateforme de vente de chevaux en ligne qui offre à vos chevaux plus de visibilité

Aquitaine

La Parade des Etalons

Une présentation de premier choix

28 février 2010 • 14h
Lycée Agricole A. Fallières à Nérac (47)

Afin de pérenniser les traditionnelles présentations étalons de début d'année, habituellement organisées au Haras National de Villeneuve sur Lot, et d'aider les éleveurs à promouvoir leurs reproducteurs, le Syndicat des Eleveurs d'Anglo-Arabes et de Chevaux de Sport du Lot et Garonne organise sa première « Parade des Etalons », le dimanche 28 février 2010 à partir de 14h au Lycée Agricole A. Fallières à Nérac (47).

L'ensemble de la manifestation se déroulera dans un hall couvert et chauffé où les étalons évolueront en main et/ou sous la selle de leur cavalier sur le ring central, jouxtant stands et tribunes.

Cette présentation rassemblera principalement des étalons du grand Sud-Ouest. Le panel de chevaux et poneys présentés sera essentiellement de race : Anglo Arabes sport et course, Selle Français, Pur-Sang Anglais, Arabe, Welsh, Potttock, Ibérique, Trait Breton.

Ce rassemblement, placé sous le signe de la convivialité, permettra aux éleveurs professionnels et amateurs de découvrir des étalons locaux et ainsi échanger tout au long de la journée sur les conseils de croisements avec les éleveurs.

Une occasion unique pour le grand public de venir admirer l'élite des chevaux de sport et de loisir lors de cette manifestation ouverte à tous et dont l'entrée est gratuite.

Un service de restauration sera mis en place le midi au sein d'un restaurant panoramique.

Renseignements :
05.53.97.40.12
06.82.41.22.50



Poitou Charentes

Poitou-Charentes :
une région « Etalon » !

Après le succès de RISSO D'AG, Champion des 3 ans en 2008, la région Poitou-Charentes est remarquablement bien représentée dans le cru 2009 des étalons approuvés lors des JSF.

Bien qu'elle ne représente que 4,20% des naissances Selle Français, la région Poitou-Charentes peut s'enorgueillir d'avoir 4 des 45 étalons Selle Français de 2 et 3 ans approuvés lors des dernières Journées Selle Français, soit près de 9% de cette nouvelle promotion.

Parmi eux, on trouve :

Chez les 3 ans :

- **Sublim des Grézils** par Quincy et Ore des Grézils par Socrate de Chivré, né et appartenant à Serge Debin à Dissay (86);
- **Sunday de Riverland** par Quincy et Octavy par Diamant de Semilly, né et appartenant à Mickaël Varliand de l'Elevage de RIVERLAND à Alloue (16).

Chez les 2 ans :

- **Ténére d'Ag** par Opium de Talma et Kassie d'Aguzon par ap de B'Neville né et appartenant à Franck et Karine CHEVALIER à Chauvigny (86). Il est à noter que la grand-mère de ce jeune étalon, Unisson de l'Erve, est aussi la mère de RISSO d'Ag, Champion des 3 ans en 2008 et Quadro d'Ag, Champion de France des Foals en 2004 avant d'être exporté au Mexique chez Mr Alfonso Romo.

- **Ti Punch des Loges** par Quidam de Revel et Gigi du Fraigneau par Kissovo, né chez Jean-Pierre Bendinelli à Torsac (16) et lui appartenant.

Un grand bravo à tous ces éleveurs qui portent haut les couleurs du Poitou-Charentes. Souhaitons à tous ces jeunes étalons de marcher sur les traces de leurs prédécesseurs Atoll d'Adriers et surtout Apache d'Adriers, trop tôt disparu, le 15 août 2009.

Sublim des Grézils



Poitou Charentes

EQUI-GENETICS
2010 : tradition
et innovation !

Après une incursion en Vendée pour l'édition 2009, EQUI-GENETICS revient en Poitou-Charentes et plus précisément au Centre Equestre Municipal de Poitiers les 13 et 14 février 2010.

Plus de 100 étalons et leurs produits, une cinquantaine d'éleveurs, une trentaine d'exposants et bien sûr votre association de race préférée, l'ANSF, sont attendus ce week-end à Poitiers.

Mais, au-delà des présentations habituelles de ces Sires, vous pourrez assister le samedi à un concours de saut d'obstacles – Exhibition, véritable show « Etalons et Familles », au cours duquel, sur 3 épreuves différentes (5 ans, 6 et 7 ans, puis 8 ans et plus), s'affronteront au barème A sans chronomètre, avec barrage au chronomètre, les étalons présents à Equi-Génétics qui le souhaiteront et/ou leurs produits.

Ces épreuves seront dotées de magnifiques lots en nature. Une occasion à ne pas manquer de voir les étalons en situation de compétition et de juger de la qualité de leur production.

Un dîner et une soirée dansante, le samedi 13 au Novotel du Futuroscope vous permettront de vous détendre et de nouer des liens privilégiés avec les éleveurs et les exposants.

Réservation obligatoire avant le 6 février
auprès de Marie LANGOT (Tél : 06 80 73 91 66
ou e-mail : marielangot@orange.fr).



Languedoc Roussillon

Des chevaux et des juges

Le SEMIME Languedoc-Roussillon bien représenté aux finales nationales à Saint-Lô et à Equita'Lyons 2009

Les 3 chevaux nés chez des éleveurs adhérents du SEMIME L-R qualifiés pour les Finales Nationales SF des 2 ans et mâles de 3 ans à Saint-Lô n'ont pas démerité.

Tempête Fonfreide (Damiro B), appartenant à son naisseur, Carol Leconte, termine 20e sur 82 pouliches SF de 2 ans finalistes à Saint-Lô avec une moyenne de 7,25. Bravo à elle et à son éleveuse !

Teasy Girl de Roxa (Easy Boy), propriété de son naisseur Marlène Jarrousse, a été très surprise de rentrer dans un manège pour la première fois de sa vie et ne s'est pas présentée au mieux pour le saut en liberté; elle termine donc 57e seulement. Mais c'est très honorable à ce niveau d'épreuve et on ne doute pas que ces 2 pouliches feront reparler d'elles en concours d'élevage à 3 ans et sur les terrains par la suite !

Enfin, cerise sur la gâteau, Silver King d'Azur (Jumpy des Fontaines), né chez Michel Robert (Haras d'Azur) et présenté monté par son fils Thibaut, jeune cavalier de 15 ans, a obtenu l'agrément pour la monte. Une belle consécration pour cette famille passionnée d'élevage !

A Equita'Lyons, 2 femelles sélectionnées lors de l'inter-régional d'Uzès ont participé aux Finales Nationales des hongres et femelles de 3 ans : Sissi de Vy (Joyau de Bloye), née chez son éleveuse Magaly Arnault de l'Elevage de Vy, et Sunny Girl d'Été d'Azur (Argentinus), propriété de son naisseur Michel Robert du Haras d'Azur.

Enfin, 5 juges adhérents du SEMIME L-R (Isabelle Degouve, Louis-Marie Baudin, Jean-Charles Famin, André Auge et Béatrice Gauffreteau) représentant le Midi Méditerranéen ont participé aux deux journées de « formation-compagnonnage » organisées par l'ANSF.

Ce temps de partage avec les juges des autres régions a été l'occasion de prendre des contacts : des échanges ont déjà été envisagés afin de diversifier les jurys des concours d'élevage à venir. Enfin, la décision d'avancer les dates des concours en Languedoc – Roussillon en 2010 permettra sans doute aux éleveurs de préparer encore mieux leurs chevaux pour ces échéances nationales et d'être plus nombreux à y représenter l'élevage de sport du Midi Méditerranéen.

Leprince des Bois, 3^e au classement mondial CCE 2009**Zoom sur l'Élevage des Bois**

Tout commence en 1971, année où François Couton achète Fleur de Mai, fille du pur sang Prince Baladin et de Surprise du Marais, née chez Mr Trichet, au concours de poulinière de Luçon. Surprise du Marais est également la jument base des célèbres élevages de la Pironnière de J-M Cantetau et de l'Épine de B. Mesnier.

Fleur de Mai fut mise à la reproduction dès l'âge de trois ans, elle eut trois poulains du Pur-Sang Popof dont Kornelia et Lolita V destinées à la reproduction.

De Kornelia naît 5 produits d'El Condor, dont Belle Star restée à l'élevage. De Lolita V naît un seul produit, il s'agit de Perle des Bois, fille du Pur Sang Funny Hobby.

Perle des Bois donne naissance à 7 produits dont Belle des Bois (ICC165) par le pur sang El Condor. Cette dernière, sous la selle d'Armand Bigot, se classe à deux reprises au Mondial du Lion avant d'être mise dans les mains de Jean-Lou Bigot, son fils, avec qui elle fut seconde du Championnat de France de concours complet (derrière Yarlands Summer Song) et vainqueur du CCI*** de Pau en 2000, entre autres. Sur les conseils d'Armand Bigot : « A partir de votre souche, fabriquez-nous des chevaux de complet », la décision est prise, par Didier Couton, d'orienter l'élevage vers le CCE.



A cette époque, il n'y a, à l'élevage, qu'une pouliche de Perle des Bois, Escalade des Bois, fille de Quandry du Mayne (Galoubet A).

Celle-ci donne naissance à plusieurs poulains de Yarlands Summer Song dont :

- L'étalon **Leprince des Bois** qui se classe dans les plus grands complets du monde dont le Mondial du Lion, dans des trois Etoiles (Luhmühlen, Boekelo...), quatre Etoiles (Luhmühlen, Burghley) et en Finale de Coupe du Monde (2008 et 2009). Cette année, il pointe au troisième rang mondial des chevaux de complet tous stud-books confondus, premier étalon et premier Selle Français.
- **Olympia des Bois**, mise à la reproduction en 2008.
- **Popof des Bois**, troisième et élite du championnat de France des 6 ans de Pompadour et participant au Mondial du Lion en 2009.

De Belle des Bois, revenue à l'élevage, naissent 4 produits : Pinkie Song (Yarlands Summer Song) (ICC 130) (BCC +47), Roxanne des Bois (Yarlands Summer Song), Troïka des Bois (Volchebnik), Vendéen des Bois (Impérial d'Herbiers)

Aujourd'hui, l'Élevage des Bois, géré par Didier, Irénée, Olivier et Romain, comprend cinq poulinières, dont quatre issues de la souche de Fleur de Mai.

**Programme d'aide à la commercialisation**

« *Aidez-nous à valoriser nos chevaux* ». Il n'existe pas une liste de paddock où nous n'ayons pas entendu cette demande de nos adhérents. Mais, même en étant

conscient du problème, il n'en reste pas moins difficile de trouver des solutions concrètes et rapides.

Afin de se positionner comme interface facilitateur entre les marchands et les éleveurs, la FNSF et l'ADECNO ont regroupé cet année un programme d'actions en trois volets : une communication vers les marchands, une autre vers nos adhérents et, enfin, l'accueil d'une déléguée SF qui sera en charge de favoriser la commercialisation des chevaux de sport normands.

Une communication vers les marchands

Chaque année, la FNSF et l'ADECNO organisent une petite dizaine de rassemblements de chevaux à vendre sur demande de clients. 538 chevaux ont ainsi été présentés depuis 2007 et près de 20% d'entre eux ont été vendus. Organisés sur simple demande et en fonction des attentes exprimées par les clients, ces rassemblements ont gagnés ces dernières années en professionnalisme.

Néanmoins, il reste à convaincre. Refroidis par des prix non affichés ou excessifs, méfiants envers le fonctionnement associatif, les marchands ne sollicitent aujourd'hui que trop rarement nos structures. Or, si les choses n'ont pas toujours été parfaites, la FNSF et l'ADECNO savent aujourd'hui réunir des atouts non négligeables : un lien direct avec plus de 600 éleveurs normands, une capacité à réunir 15 à 30 chevaux en quelques jours, le tout avec des prix affichés et sur un site de qualité tel que le Centre de promotion de l'Élevage de St Lô... Même le manque de réactivité souvent reproché n'est plus de mise à l'heure d'internet que les éleveurs utilisent de plus en plus !

La FNSF a donc souhaité sensibiliser les marchands à cette capacité à organiser des rassemblements de chevaux sur demande. 150 adresses de marchands français et anglais ont été regroupées cet été et une campagne de communication bilingue a été lancée auprès d'eux fin août.

Suite à cette campagne, et malgré le contexte annuel difficile, un premier contact a été pris avec un professionnel picard pendant les JSF. Il nous a recontacté en novembre en précisant « *je veux bien essayer une fois, voir ce que ça donne* ».



Un premier rassemblement devrait donc être organisé d'ici la fin de l'année. Nous espérons bien le convaincre !

En attendant, consciente que les résultats d'une telle démarche ne se verront que sur le long terme, la FNSF prépare déjà les prochaines informations à communiquer à ces marchands. Le calendrier des manifestations 2009 sera bientôt bouclé et des négociations sont en cours pour réaliser des vidéos lors des concours régionaux de printemps.

...et vers les éleveurs

Afin de compléter cette action, la FNSF a également édité pour ses adhérents une brochure récapitulant les caractéristiques des différentes voies de commercialisation actuelles.

Ainsi, pour les principales ventes aux enchères françaises, ce document récapitule par exemple les frais d'inscription, ceux liés à la préparation du cheval, les prix moyens de commercialisation, la commission prélevée par l'agence ou encore le nombre de chevaux présentés et le pourcentage de chevaux vendus.

Ce document précise également d'une manière plus générale les fourchettes de prix du marché selon l'âge des produits et leur potentiel.

La FNSF espère ainsi donner à ses adhérents des éléments concrets pour mieux appréhender les avantages et inconvénients de chaque type de commercialisation et orienter au mieux leurs choix en fonction des produits à commercialiser.

Des renforts attendus

Enfin, si les deux salariées en place sont aujourd'hui « rodées » dans l'organisation de rassemblements de chevaux à vendre, elles ne disposent pas de temps suffisant pour faire une prospection régulière sur le terrain et maintenir à jour une base de données des chevaux à vendre. Ce sera désormais chose faite grâce au renforcement de l'équipe par Emilie Le Guiel, déléguée SF arrivée à Saint-Lô mi novembre.

Les premières demandes de clients arrivées à la FNSF et l'ADECNO fin novembre lui ont déjà été confiées. Affaire à suivre...

Nord Zoom sur l'élevage du Vilpion

Zoom sur l'Élevage du Vilpion

C'est au cœur de la campagne picarde, dans le département de l'Aisne, entre Saint-Quentin et Laon, que se situe l'élevage du Vilpion. Créé dans les années 90 par Gérard Legros, il est ensuite repris par son fils Christophe, Gérard restant toujours très impliqué.

Tout commence par l'achat de 2 foals nommées **Iroise de Semilly** (Le Tot de Semilly x St Brendan), qui sera exporté en Norvège, et **Idole de Semilly** (Papillon Rouge x What a Joy) en 1996, avec l'aide de Christophe Choain qui se révélera incontournable dans les décisions à venir sur les choix d'élevage.

Trouvant le temps long avant de pouvoir mettre ses premières juments à la reproduction, Gérard se décide finalement pour l'achat de 3 nouvelles juments, dont celle qui se révélera être une valeur sûre : **Hermine du Château**, sœur utérine du désormais célèbre Itot du Château monté par Edwina Alexander. Hermine est une fille de Bacus de Nouvolieu et Sophie du Château par Galoubet A, tous deux SF.

Gérard Legros a su s'entourer de personnes compétentes afin de fonder une base solide et choisir des souches maternelles ayant déjà fait leurs preuves pour démarrer sa carrière d'éleveur de chevaux de sport.

Les deux autres juments qui rejoignent l'élevage, avec l'espoir d'engendrer de futurs cracks sont **Gazelle du Prelet** (Quidam de Revel x Turner) et **Grenade du Prelet** (Bis de la Mare x Starter), toutes deux nées chez Michel Choain.

Hermine sera finaliste à 4 et 5 ans à la Grande Semaine de Fontainebleau. Son premier produit, Manuela du Vilpion (ISO 137 en 2006), est issue d'un transfert d'embryon avec Concorde.

Opaline du Vilpion, par Kannan, est le second produit d'Hermine du Château, elle sera vendue à une cavalière amateur et tourne actuellement dans la région.

Quito du Vilpion, fils de Diamant de Semilly, est la star de l'élevage. Etalon approuvé après une excellente saison de 4 ans, il est confié depuis ses débuts en concours au cavalier nordiste Franck Vancrayelynghe. Il sera également finaliste à 5 ans. Quito est l'étalon qui fait l'unanimité des juges qui l'ont catégorisé Très Prometteur pour le guide

ANSF des étalons, grâce à sa démonstration à 4 ans à Fontainebleau ; de plus il a obtenu une note de 10/10 en génétique avec un total de points record !

Suivent ensuite **Retina du Vilpion** (Contendro) très prometteuse, Tornado du Vilpion (C Indoctro), qui devrait faire les 4 ans en 2010, puis Utopie du Vilpion, qui est la propre sœur de Quito ; elle sera la relève de l'élevage.

Après **Quartz de Talma** en 2008, c'est l'étalon Baloubet du Rouet qui a été choisi pour Hermine cette année. Hermine devrait être représentée par ses produits à Fontainebleau dans chaque catégorie d'âge : le rêve

Deux juments de l'élevage ont été saillies par Quito du Vilpion cette année : Grenade du Prelet et Quelle Dam de Carles (Quidam de Revel x Uriel), née chez Danielle Prat et achetée au sevrage.

Malgré de nombreuses propositions, l'objectif de l'élevage évolue vers une valorisation des chevaux jusqu'à leur année de 6 ans. La ferme est actuellement en rénovation et en restructuration avec la création d'une écurie de concours. La nécessité d'engager un cavalier maison devint de plus en plus pressante et c'est comme cela que Sylvain Quintin, initialement stagiaire chez Franck Vancrayelynghe, rejoint l'exploitation début août dernier. Le site comprend 2 carrières, un marcheur et 19 hectares de pâtures clôturées en lisses et traverses, un projet de manège est sur le point d'aboutir au printemps prochain. Un site vient d'être mis en ligne où les performances des chevaux de l'Élevage du Vilpion seront répertoriées au jour le jour :

www.elevageduvilpion.com

Bonne continuation à l'Élevage du Vilpion !

Quito du Vilpion et Franck Vancrayelynghe



Provence Alpes Côte d'Azur

Calendrier des concours d'élevage 2010- secteur région PACA

(Attention les dates des concours risquent de subir quelques modifications : vous renseigner avant d'envoyer votre engagement)

LIEU	DATE	HORAIRES	TYPE CHEVAUX X	TYPE DE CONCOURS
ISTRES 13 (Centre équestre du Deven)	24 juin	9h	Sang	Local pouliches 2 ans (SF AA poneys sports /obstacles en liberté), 3 ans montés
MANOSQUE 04 (Association des cavaliers manosquins)	31 juillet	9h	Sang	Local pouliches 2 ans (SF AA poneys sports/obstacles en liberté), 3 ans montés
MANOSQUE 04 (Association des cavaliers manosquins)	31 juillet	9h	Sang	Poulinières
SORGUES 84 (Ecurie Wilfrid Prudhomme)	29 août	9h	Sang	Local pouliches 2 ans (SF AA poneys sports /obstacles en liberté), 3 ans montés
SORGUES 84 (Ecurie Wilfrid Prudhomme)	29 août	9h	Sang	Poulinières
VIDAUBAN 83 (Domaine Equestre des Grands Pins Jump Azur Compétition)	18 septembre	9h	Sang	Finale Régional 2 ans (SF AA poneys sports/obstacles en liberté), 3 ans montés

Lorraine

Le tour de France des étalons à Rosières aux Salines le 14 mars 2010

Dans le cadre du Tour de France des étalons 2010, l'ADECLOR organise le show le dimanche 14 mars sur le Pôle Hippique de Lorraine à Rosières aux Salines.

Au programme 80 étalons de sport publics et privés, français et étrangers, dans les différentes disciplines olympiques. Des conférences seront également organisées sur des thèmes d'actualité. Pour l'occasion, le manège de Rosières revêtira un décor de fête et une trentaine de tentes « garden » seront agencées autour de la piste de présentation.

Cet événement sera également l'occasion pour la Lorraine de présenter son projet de pôle hippique qui sera prêt pour accueillir les étalons en 2012.

L'élevage Rhônain au top !

Un très bon bilan pour notre région, avec victoires et accessits dans les finales Selle Français 2009 à Saint-Lô et Lyon.

Trois mâles de trois ans approuvés étalons qui, après s'être déjà bien comportés aux qualificatives de Juin, confirment leurs qualités :

- **Siryus de Bavoz** (Argentinus x Rox de la Touche), appartenant à Jean-Pierre Vandecasteele dans l'Ain ;
- **Shamane d'Emm** (Lando x Benroy), appartenant à l'EARL Bois Landoz dans l'Ain ;
- **Scoop de la Valouze** (Quincy x King's Road), appartenant à Agnès Busshaert dans l'Ain, confirme ses qualités décelées en 2008 où il terminait 4e des 2 ans.

Trio gagnant de l'Ain dans les 2 ans mâles

- **1^{er} Tinkasboy du Temple** (Tinka's Boy x Quidam de Revel) né chez M. Guy Martin ;
- **2^e Tiptop de la Byche** (Calvaro x Surcouf de Revel), né chez Céline Cordesse ;
- **3^e Top Berlin du Temple** (Eurocommerce Berlin x Calin du Manoir), né chez Guy Martin.

Pouliches de 2 ans : une victoire et 3 chevaux dans les 10 premières

Les victoires pour la région se sont enchaînées dans la catégorie des deux ans femelles, avec la championne :

- **Tajine du Manoir** (Quite Easy x Arpege Pierreville), élevée chez Yves Faussurier dans l'Ain.
- **7^e Tati Lulu d'Aubigny** (Baloubet du Rouet x Double Espoir), née chez Pierre Valette dans la Loire,
- **8^e Toon des Papuces** (Narkos de Preuilly x Almé du Theil), née chez Jacques Marillet dans l'Ain.

Vinkiss du Mont, prince des foals SF 2009

Au terme de la confrontation qui opposait les champions et championnes de chaque section, Vinkiss du Mont (Tinka's Boy x Val de Saire), élevé chez André Michon dans l'Ain, sort grand vainqueur et remporte le titre de Champion Suprême des foals Selle Français 2009. Vendu dès la sortie de la piste, félicitations à son éleveur.

Very Quite de Gaïa (Quite Easy x Cassini II), née chez Roselyne Bremond dans l'Ain, termine 2^e de la section des jeunes mâles.

EQUITA 2009, Rhône-Alpes en effervescence

L'ASECRA (l'Association des Syndicats des Eleveurs de Chevaux de Rhône-Alpes) a organisé sa 14^e édition des Equita Ventes, lors du Salon du cheval de Lyon en octobre. Cet événement commercial attendu par les éleveurs de chevaux de sport a réuni plus de 60 chevaux Selle Français, Anglo-Arabe et Poneys Français de Selle. La nouveauté de cette année, la mise en ligne sur le site Internet de l'association des vidéos des chevaux présentés à la vente, a permis une communication beaucoup plus large. Des éleveurs de toutes les régions sont venus pour profiter du renom de nos ventes à l'instar d'un groupe des Pyrénées Atlantiques.

Lors du Championnat de France des 3 ans, Rhône-Alpes a encore frappé fort ! Bravo à Saga Lulu de la Mure (Pegase Gerbaux x Windsor), vice championne des 3 ans hongres et femelles, qui fait le bonheur de son éleveuse, Béatrice Drigeart Desgarnier.

C'est ainsi une bien belle consécration pour l'ensemble des bénévoles de l'ASECRA, à pied d'œuvre cette année sur l'organisation et la professionnalisation de nos concours, que de retrouver les sélectionnés des régionaux truster tous les podiums des finales Selle Français. Merci à tous et rendez-vous le 7 février prochain pour le TOP SIRE des étalons au Parc du cheval de Chazey sur Ain.



2



3

1 : Tajine du Manoir

2 : Saga Lulu de la Mure

3 : Vinkiss du Mont



1

**Raphaël Chatelain** Sarl

Tél. 00 33 615 541 844

Fax 00 33 474 963 265

raphael.chatelain@club-internet.fr

380, Rue des Auberges 38300 SAINT SAVIN (FRANCE)

Siret 490 842 408 00018 APE 741JO - N°TVA FR 15490842408

**THEAULT** LA PASSION PARTAGÉE**Spécial élevage****PROTEO**
Haras**Théault,**
une vitrine française**first^{co}**
Théault, l'imagination

Par sa modularité, **PROTEO HARAS** est destiné aux entraîneurs et éleveurs. Le nouveau bat-flanc spécifique vous offre un volume et une modularité exceptionnels. Vous pouvez transporter deux chevaux tête avant ou arrière, ou bien encore transformer votre van en une grande stalle pour une jument et son poulain.

A plus de 5 000 km de notre usine, nous sommes fier de véhiculer le savoir-faire made in France Théault aux Emirats Arabes Unis. Après avoir réalisé et livré un premier camion 10 chevaux pour le centre équestre de Dubaï, c'est aujourd'hui un contrat portant sur le renouvellement d'une flotte de plusieurs gros camions que nous venons de remporter.

first^{co} – c'est le nom de notre dernier né – le premier pas vers le haut de gamme. Notre volonté est de proposer un produit optimisé et de qualité. Principalement destiné au concours hippique – il convient également aux éleveurs, entraîneurs et loueurs/trans-porteurs.

Réseau national : 06 08 91 02 71 – International network : 33 (0)688 215 760 – GB & Ireland: 07973 148685
BP 306 – 50303 AVRANCHES – Tél. 33 (0)2 33 89 22 22 - Fax 33 (0)2 33 89 22 24 – infos@theault.fr – www.theault.com

DEPUIS 1924

PETITES ANNONCES

21 Proche Clos Vougeot,
cav. G7 loue pré conversion
agriculture biologique.
3ha, rivière, ombre, clôture
et abri neufs.

**100 € cheval/ mois.
3 chevaux maxi.**

Tel : 06 08 28 42 74 Libre
15/04/2010

Vends pouliche alezane crins
lavés par Igor des Fontenis
souche Jalisco B. Manipulée,
longée, monte en van.

4000 €

Région Rhône-Alpes
06 62 43 04 19



HAPPY FOALING®

Le spécialiste de la surveillance équine

Grand angle 118° !



- Technologie "accéléromètre"
- Système sans fil
- Déclenchement vidéo
- Alarme son
- com



La ceinture de poulinage nouvelle génération !



www.happy-foaling.com

O-HARAS

La gestion équine sans obstacle

Simplicité

Productivité

Ouverture

Logiciel de gestion
complet destiné aux
éleveurs, étalonniers,
inséminateurs, entraîneurs...

www.o-haras.com - infos@o-haras.com

Gestion Administrative

Facturation, Règlement, DPS...

Suivi technique

Sanitaire, Reproduction, Vaccinations...

Relation Client

Publipostage, Emailing, Contrats...

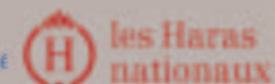
Communication

Intranet, Extranet...



Labellisé par le Pôle Filière Equine
Communiquant avec les Haras Nationaux
et le Laboratoire Frank Duncombe
En collaboration avec Océan Informatique

20, rue du Four
14790 Fontaine-Etoupefour (CAEN)
tel : 02 31 71 24 42
fax : 02 31 71 11 30





Le Magazine Le Selle Français

Recevez chez vous Le magazine le Selle Français et le Guide des étalons et soyez informés des actualités et de la vie de l'ANSF, ainsi que des actualités et des grands événements de l'élevage français.



BULLETIN D'ABONNEMENT



A retourner avec votre règlement à L'ANSF, 56 rue Henri Ginoux – 92120 Montrouge

ADHESION	
<input type="checkbox"/> J'adhère au collège éleveur de l'ANSF et règle la cotisation annuelle (pour les propriétaires d'au moins une jument ayant donné naissance à un poulain SF au cours des 5 dernières années.)	30 €
<input type="checkbox"/> J'adhère au collège propriétaires d'étalons de l'ANSF et règle la cotisation annuelle (pour les propriétaires d'au moins un étalon SF (ou AA, Ar, PS facteur de SF))	50 €
<input type="checkbox"/> J'adhère au collège supporters du SF de l'ANSF et règle la cotisation annuelle (pour les passionnés et supporters du Selle Français)	20 €
ADHESION ET ABONNEMENT A « LE MAGAZINE LE SELLE FRANCAIS »	
<input type="checkbox"/> J'adhère au collège éleveur de l'ANSF et je m'abonne à « LE MAGAZINE LE SELLE FRANÇAIS »	60 €
<input type="checkbox"/> J'adhère au collège propriétaires d'étalons de l'ANSF et je m'abonne à « LE MAGAZINE LE SELLE FRANÇAIS »	80 €
<input type="checkbox"/> J'adhère au collège supporters du SF de l'ANSF et je m'abonne à « LE MAGAZINE LE SELLE FRANÇAIS »	50 €
ABONNEMENT	
<input type="checkbox"/> Je m'abonne à « LE MAGAZINE LE SELLE FRANÇAIS » pour 1 an.	30 €

Madame Mademoiselle Monsieur

Nom / Prénom :

Adresse :

Code Postal : Ville :

Tél. : Fax :

Portable : Email :

Je joins mon règlement par chèque bancaire à l'ordre de l'ANSF

Vous disposez d'un droit d'accès, de modification, de rectification et de suppression des données qui vous concernent conformément à la loi « Informatique et libertés ». Pour l'exercer : adressez-vous à l'ANSF

Date : / /

Signature :